

消防年報

2020

No. 43



常総地方広域市町村圏事務組合消防本部

はじめに

- 1 この年報は、常総地方広域市町村圏事務組合消防本部の現勢及び令和元年中の消防業務に関する諸般の事項を総合的に収録し、消防事情を紹介するとともに、消防行政に対するご理解と防火防災意識の高揚を図るため編集したものです。
- 2 この統計は暦年をもって表し、特記及び予算関係事項については会計年度をもって表しております。また、常総市においては旧石下町を除く旧水海道市のデータのみの計上となっております。併せてご了承願います。

令和2年9月

常総地方広域市町村圏事務組合
消 防 本 部

目 次

概 要	_____	1
総 務 関 係	_____	7
予 防 関 係	_____	28
警 防 関 係	_____	39
指 令 関 係	_____	55
民間防火組織	_____	64

概 要

1. 組合の概況
2. 位置・面積・人口の推移
3. 消防庁舎の概要
4. 組合役職者名
5. 組合議会議員名
6. 組合組織図

1. 組合の概況

本圏域は関東平野のほぼ中央に位置する茨城県南西部にあたり、全域が首都50km圏にある。北は下妻市、西は坂東市、東はつくば市、南は利根川をはさんで千葉県に面しており、総面積308.45Km²の比較的平坦な地域である。

本組合は昭和47年3月31日 水海道市、取手市、守谷町、藤代町、伊奈村、谷和原村の2市2町2村により発足し、現在は常総市(旧水海道)、取手市、守谷市、つくばみらい市の4市で構成され、各市の共通する行政需要に対応するため、ごみ処理、地域交流センター、総合運動公園、防災センターを根幹事業とし、圏域内住民の福祉向上のため、鋭意行政が行われている。

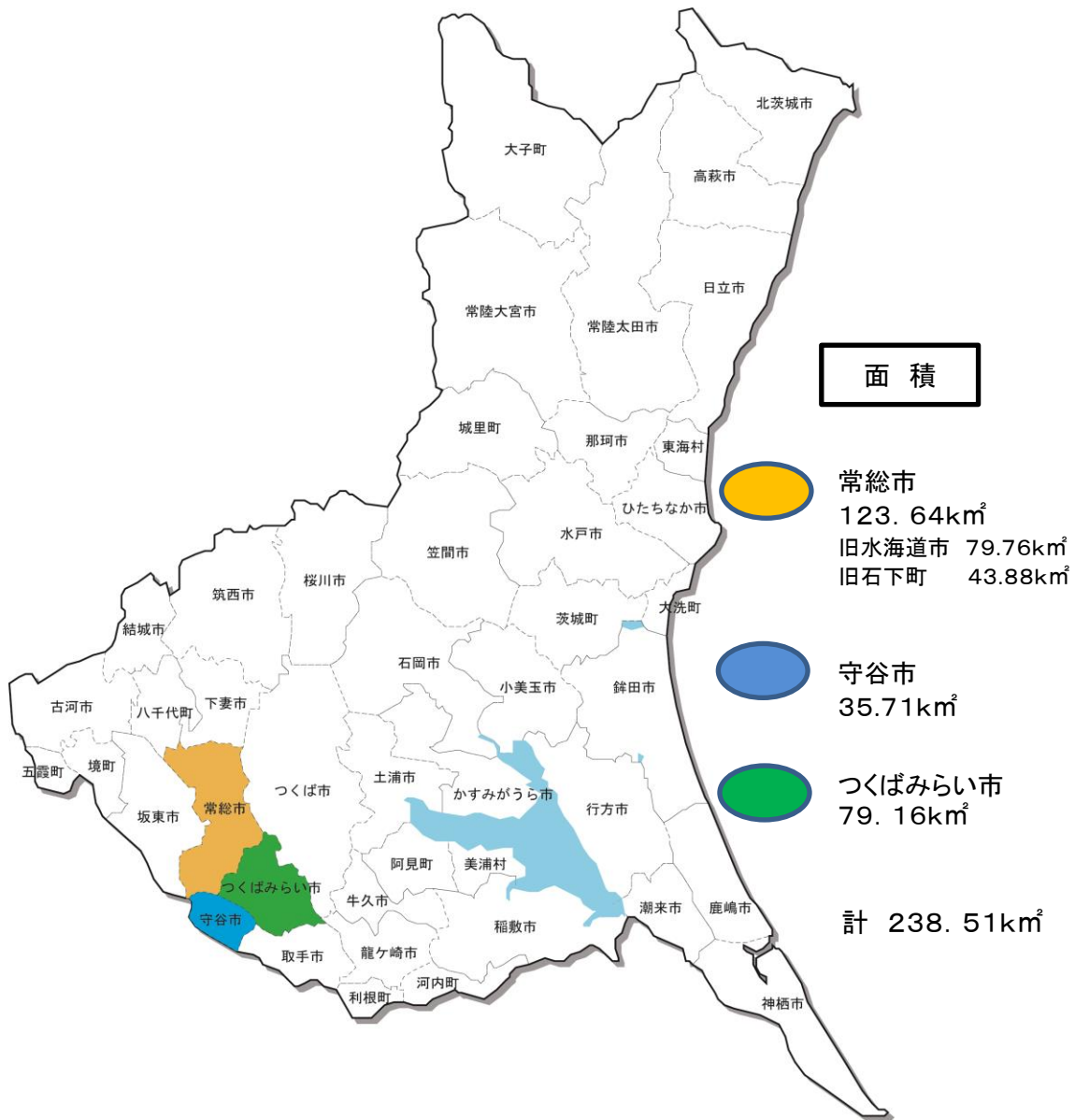
消防については、昭和52年4月1日、水海道市、守谷町、谷和原村の1市1町1村により1本部1消防署2出張所体制で発足して以来43年が経過、またつくばエクスプレスの開通などで沿線開発が進み消防需要も年々増加の一途をたどり、圏域内の生活環境は大きく変貌を遂げている。平成18年3月27日には、つくばみらい市の誕生によって伊奈町消防本部が編入し、1本部3消防署5出張所体制となり管内住民15万人の生活安全の希求に対応すべく、積極的な消防行政が進められている。

○組合マーク



常総地方広域市町村圏事務組合の組合文字を組み合わせ、構成市が円満に発展することを念願して、昭和50年4月1日に制定された。

2. 位置・面積・人口の推移



市別	年度	世帯数	人口		
			総数	男	女
常総市 (旧水海道市)	H30	15,225	39,530	19,846	19,684
	R1	15,259	39,174	19,667	19,507
	R2	15,493	38,902	19,566	19,336
守谷市	H30	26,815	67,105	33,697	33,408
	R1	27,397	67,729	34,038	33,691
	R2	28,165	68,828	34,513	34,315
つくばみらい市	H30	20,430	51,570	25,913	25,657
	R1	20,672	51,662	25,964	25,698
	R2	20,963	51,930	26,131	25,799

(各年4月1日現在)

3. 消防庁舎の概要

○消防本部・水海道消防署

住 所	常総市水海道山田町808番地
敷地面積	4,815㎡
床面積	1階 1009.04㎡ 2階 593.34㎡
構 造	鉄筋コンクリート造
取得年月日	平成2年3月31日

○水海道消防署北出張所

住 所	常総市大生郷町2,631番地1
敷地面積	1,410㎡
床面積	1階 277.76㎡ 2階 142.50㎡
構 造	鉄筋コンクリート造
取得年月日	昭和55年11月26日

○水海道消防署絹西出張所

住 所	常総市菅生町3,129番地
敷地面積	1,523㎡
床面積	1階 368.90㎡ 2階 145.20㎡
構 造	鉄筋コンクリート
取得年月日	平成6年12月16日

○守谷消防署

住 所	守谷市御所ヶ丘四丁目1番2号
敷地面積	5,000㎡
床面積	1階 696.88㎡ 2階 413.16㎡
構 造	鉄筋コンクリート
取得年月日	昭和59年5月8日

○守谷消防署南守谷出張所

住 所	守谷市みずき野一丁目16番1号
敷地面積	1,806㎡
床面積	1階 349.64㎡ 2階 145.80㎡
構 造	鉄筋コンクリート造
取得年月日	平成4年3月31日

○つくばみらい消防署

住 所	つくばみらい市福田759番地
敷地面積	2,044㎡
床面積	1階 588.33㎡ 2階 191.50㎡
構 造	鉄筋コンクリート造
取得年月日	昭和56年8月3日

○つくばみらい消防署谷和原出張所

住 所	つくばみらい市加藤507番地2
敷地面積	2,299㎡
床面積	1階 486.2㎡
構 造	鉄筋コンクリート造
取得年月日	昭和62年3月27日

○つくばみらい消防署東部出張所

住 所	つくばみらい市台628番地4
敷地面積	1,498㎡
床面積	1階 342.54㎡ 2階 197.85㎡
構 造	鉄筋コンクリート造
取得年月日	平成9年2月28日

4. 組合役職者名

役職名	氏名
管理者	松丸修久
副管理者	藤井信吾
〃	神達岳志
〃	小田川浩
監査委員	高坂明夫
監査委員	赤羽直一

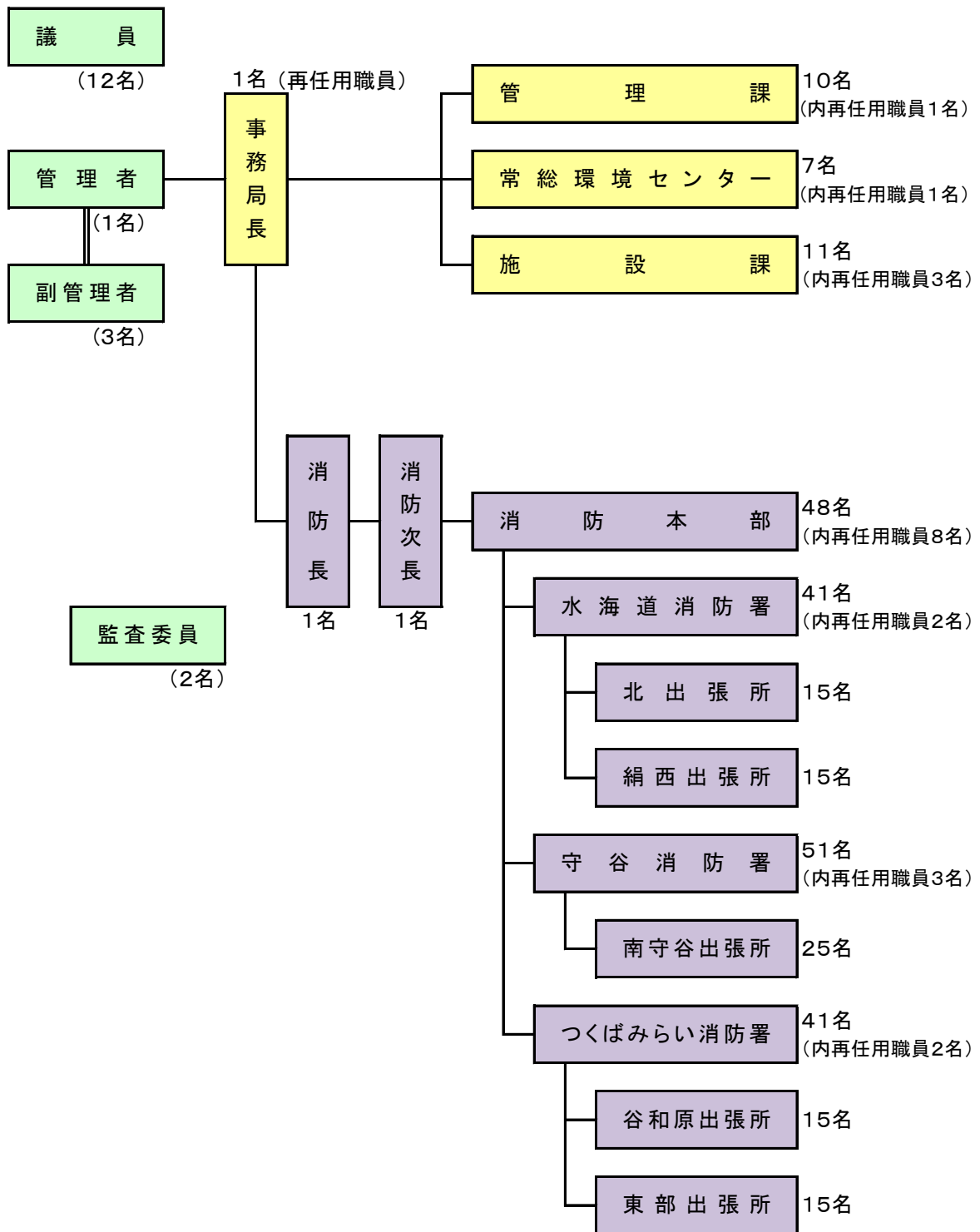
(令和2年4月1日現在)

5. 組合議会議員名

役職名	氏名	選出市
議長	中村安雄	常総市
副議長	豊島葵	つくばみらい市
議員	中村博美	常総市
〃	坂巻文夫	常総市
〃	関戸勇	取手市
〃	入江洋一	取手市
〃	赤羽直一	取手市
〃	高梨隆	守谷市
〃	長谷川信市	守谷市
〃	伯耆田富夫	守谷市
〃	岡本昌弘	つくばみらい市
〃	直井誠巳	つくばみらい市

(令和2年4月1日現在)

6. 組合組織図



○職員数

特別職				一般職		
管理者等	議員	監査委員	計	行政職	消防職	計
4名	12名	2名	18名	29名	268名	297名

(令和2年4月1日現在)

総 務

1. 常総地方広域市町村圏事務組合消防本部のあゆみ
2. 消防組織図
3. 消防本部事務分掌
4. 消防署事務分掌
5. 消防職員の定数及び実員
6. 消防職員配置状況
7. 消防職員居住地調
8. 消防職員年齢調
9. 消防職員勤続年数調
10. 消防勢力
11. 人口・世帯当りの消防費の推移
12. 令和2年度構成市負担金割合
13. 過去3年間における決算及び令和2年度予算
14. 組合予算と消防予算の年度別比較
15. 消防相互応援協定締結状況
16. 令和元年度消防職員教育等実施状況
17. 消防職員技能資格取得状況
18. 消防団関係
19. 消防水利の現況

1. 常総地方広域市町村圏事務組合消防本部のあゆみ

- 昭和47年 3月31日 常総地方広域市町村圏事務組合設立
- 昭和51年 3月28日 「消防本部・消防署義務設置政令指定希望町村調書」を提出
4月13日 消防本部及び消防署を置かなければならない町村を指定する告示
(昭和51年自治省告示第59号)により守谷町、谷和原村政令指定を受ける。
- 昭和52年 3月28日 組合規約の変更、関係市町村議会において議決する。
29日
3月29日 組合規約の変更申請書を茨城県知事へ提出する。
4月1日 組合規約の変更、茨城県知事より許可(地指令第80号)される。
4月1日 組合消防本部及び消防署の設置に関する条例(昭和52年組合条例第12号)公布。
4月1日 組合消防本部発足、水海道消防署・守谷出張所・谷和原出張所開設する。
4月1日 水海道市より旧水海道市消防本部(署)の庁舎、機械器具が、組合消防本部へ譲渡される。
4月1日 消防長事務取扱いに、組合管理者の落合庄次水海道市長が就任する。
4月1日 旧水海道市消防職員42名、全員組合消防職員として身分を切り替える。
5月28日 救急自動車、指揮広報車を各2台購入し、守谷出張所・谷和原出張所へ配置
6月1日 消防職員1名退職し職員数41名となる。
6月6日 消防職員25名採用、職員数66名となる。
6月13日 守谷出張所・谷和原出張所が仮庁舎において業務を開始する。
7月1日 消防職員1名採用、職員数67名となる。
10月1日 守谷出張所庁舎竣工
12月20日 谷和原出張所庁舎竣工
- 昭和53年 2月15日 消防職員1名退職、職員数66名となる。
2月28日 消防職員1名退職、職員数65名となる。
3月15日 消防職員1名退職、職員数64名となる。
3月16日 (社)日本損害保険協会より救急自動車が寄贈され、水海道消防署に配置
4月1日 消防職員19名採用、職員数83名となる。
10月11日 水槽付消防ポンプ自動車2台購入、守谷出張所・谷和原出張所へ配置
11月21日 消防職員1名退職、職員数82名となる。
- 昭和54年 6月30日 水海道消防署北出張所用地取得
8月30日 広報車購入(更新)水海道消防署へ配置
10月3日 消防職員1名退職、職員数81名となる。
- 昭和55年 3月31日 消防職員1名退職、職員数80名となる。
7月1日 消防職員17名採用、職員数97名となる。
11月29日 化学消防自動車購入、水海道消防署へ配置
12月13日 水海道消防署北出張所庁舎竣工
12月13日 広報車購入、水海道消防署北出張所へ配置
12月18日 水海道消防署北出張所業務開始
- 昭和56年 5月1日 消防職員4名採用、職員数101名となる。
9月19日 広報車購入、水海道消防署へ配置
- 昭和57年 8月20日 水槽付消防ポンプ自動車購入(更新)水海道消防署北出張所へ配置
- 昭和58年 1月10日 救急自動車購入(更新)水海道消防署谷和原出張所へ配置
3月2日 守谷消防署用地取得
- 昭和59年 3月31日 消防職員1名退職、職員数100名となる。
4月1日 消防職員8名採用、職員数108名となる。
4月22日 消防職員1名退職、職員数107名となる。
7月10日 守谷消防署庁舎竣工
8月1日 守谷消防署を開設し、既設の出張所を廃止する。
8月8日 (財)日本消防協会より救急自動車が寄贈され、守谷消防署へ配置(更新)
10月1日 消防職員6名採用、職員数113名となる。
11月20日 水槽付消防ポンプ自動車購入(更新)水海道消防署へ配置
11月30日 普通消防ポンプ自動車購入(更新)守谷消防署へ配置

昭和60年	3月1日	万博消防署に消防職員2名派遣
	3月31日	消防職員1名退職, 職員数112名となる。
	7月3日	資機材搬送車購入, 守谷消防署へ配置
	7月9日	司令車購入(更新)消防本部へ配置
	8月10日	救急自動車購入(更新)水海道消防署へ配置
	9月30日	万博消防署派遣の職員2名復帰
10月1日	財国際科学技術博覧会協会より救急自動車が寄贈され, 水海道消防署北出張所へ配置(更新)	
昭和61年	3月27日	谷和原消防署用地取得
	7月8日	広報車購入(更新)守谷消防署へ配置
	7月25日	災害救助艇購入, 水海道消防署へ配置
	10月3日	普通消防ポンプ自動車購入(更新)水海道消防署へ配置
昭和62年	3月27日	谷和原消防署庁舎竣工
	4月1日	谷和原消防署を開設し, 既設の出張所を廃止する。
	4月1日	消防職員8名採用, 職員数120名となる。
	4月29日	組合管理者, 落合庄次水海道市長消防長事務取扱いを退任
	4月30日	消防長 松田敏夫 就任
	6月29日	広報車購入(更新)谷和原消防署へ配置
	10月27日	普通消防ポンプ自動車購入, 谷和原消防署へ配置
昭和63年	6月1日	消防本部・水海道消防署用地取得
	6月14日	財日本防火協会より広報車が寄贈され, 水海道消防署へ配置
	7月25日	指揮車購入, 消防本部へ配置
平成元年	3月23日	救助工作車購入, 守谷消防署へ配置
	3月31日	消防長 松田敏夫 退職, 職員数119名となる。
	4月1日	消防長 山田 節 就任
	6月16日	広報車購入(更新)水海道消防署へ配置
平成2年	3月31日	消防本部・水海道消防署庁舎竣工
	4月1日	消防職員3名採用, 職員数122名となる。
	4月1日	消防本部・水海道消防署新庁舎にて業務を開始する。
	4月1日	消防緊急情報システム(Ⅱ型)運用開始
	4月1日	特別救助隊発足, 救助工作車を水海道消防署へ配置換
	4月2日	緊急通報システム, 水海道地区運用開始
	4月11日	消防職員1名退職, 職員数121名となる。
	6月26日	緊急通報システム, 谷和原地区運用開始
	7月31日	消防職員1名退職, 職員数120名となる。
	8月1日	消防職員1名採用, 職員数121名となる。
	8月4日	緊急通報システム, 守谷地区運用開始
	8月31日	消防本部・水海道消防署旧庁舎解体工事完了, 敷地を水海道市に返還
	10月30日	広報車購入(更新)水海道消防署へ配置
平成3年	3月28日	社日本損害保険協会より救急車が寄贈され, 水海道消防署へ配置(更新)
	3月31日	消防職員1名退職, 職員数120名となる。
	4月1日	消防職員10名採用, 職員数130名となる。
	7月29日	災害救助艇購入(更新)水海道消防署へ配置
	7月30日	守谷消防署南守谷出張所用地取得
	12月19日	広報車2台購入(更新)守谷消防署南守谷出張所、水海道消防署北出張所へ配置
平成4年	1月28日	水槽付消防ポンプ自動車購入, 守谷消防署南守谷出張所へ配置
	2月27日	社日本自動車工業会より救急車が寄贈され, 守谷消防署南守谷出張所配置
	4月1日	消防職員12名採用, 職員数142名となる。
	4月1日	守谷消防署南守谷出張所業務開始
	4月1日	救助工作車を守谷消防署へ配置換
	9月30日	水槽付消防ポンプ自動車2台購入(更新)守谷消防署及び谷和原消防署配置
	10月31日	心電図伝送システム(心電図伝送装置及び自動車電話)を救急車5台に設置

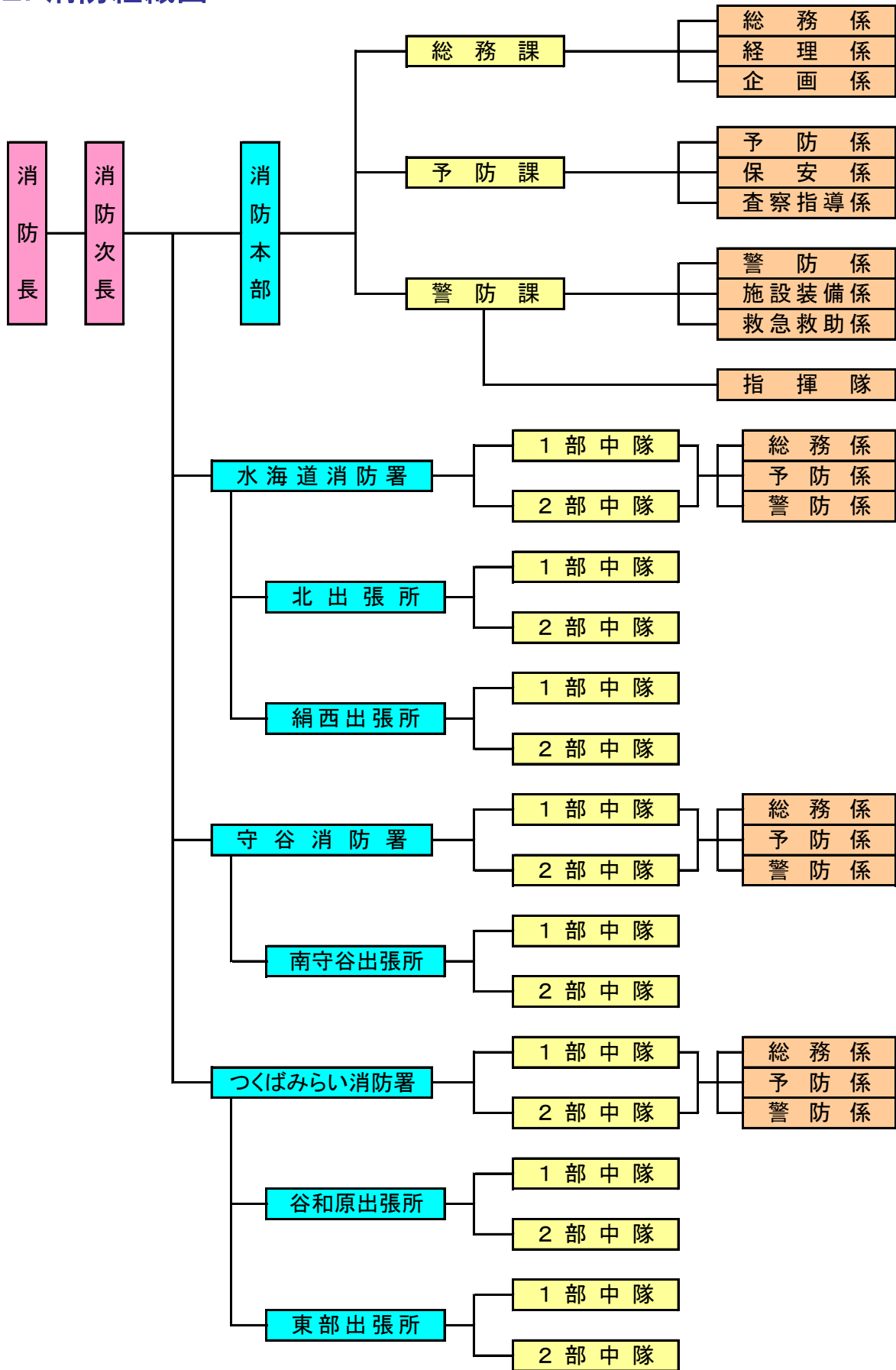
平成5年	4月1日	消防職員13名採用, 職員数155名となる。
	4月3日	消防職員1名退職, 職員数154名となる。
	4月7日	消防職員1名退職, 職員数153名となる。
	6月30日	消防職員1名退職, 職員数152名となる。
	7月31日	消防職員1名退職, 職員数151名となる。
	10月31日	消防職員1名退職, 職員数150名となる。
	12月16日	35m梯子付き消防ポンプ自動車を購入(新規)守谷消防署へ配置
平成6年	1月31日	消防職員1名退職, 職員数149名となる。
	3月1日	水海道消防署絹西出張所用地取得
	3月31日	消防職員2名退職, 職員数147名となる。
	4月1日	消防職員28名採用, 職員数175名となる。
	11月3日	消防職員1名退職, 職員数174名となる。
平成7年	2月1日	救急自動車購入(更新)谷和原消防署へ配置
	3月16日	水海道消防署絹西出張所へ水槽付消防ポンプ自動車及び広報車購入(新規)
	4月1日	消防職員7名採用, 職員数181名となる。
	4月1日	水海道消防署絹西出張所業務開始
	6月16日	連絡用自動車購入(新規), 水海道消防署へ配置
	11月11日	消防職員1名退職, 職員数180名となる。
平成8年	1月31日	消防職員1名退職, 職員数179名となる。
	1月31日	救急自動車購入(更新)守谷消防署へ配置
	2月8日	高規格救急自動車購入(新規), 水海道消防署へ配置
	3月上旬	(仮称)谷和原消防署東部出張所用地取得
	3月29日	化学消防ポンプ自動車購入(更新), 水海道消防署へ配置
	3月31日	消防職員1名退職, 職員数178名となる。
	4月1日	消防職員22名採用, 職員数200名となる。
	7月4日	司令車購入(更新)消防本部へ配置
11月18日	プロゴルファー細川和彦氏より消防輸送バスの寄贈を受ける。	
平成9年	2月27日	水海道消防署北出張所配置(更新)及び谷和原消防署東部出張所配置予定(新規)の水槽付消防ポンプ自動車購入
	3月12日	谷和原消防署東部出張所へ配置予定の広報車及び救急自動車購入(新規)
	4月1日	谷和原消防署東部出張所業務開始
	4月1日	茨城県防災航空隊に消防職員1名派遣
	4月30日	消防職員1名退職, 職員数199名となる。
	7月14日	広報車購入(更新)守谷消防署へ配置
	9月8日	救急自動車購入(更新)水海道消防署北出張所へ配置
平成10年	3月5日	水槽付消防ポンプ自動車購入(更新)水海道消防署へ配置
	3月31日	消防職員1名退職, 職員数198名となる。
	5月7日	消防職員1名退職, 職員数197名となる。
	6月9日	資機材搬送車購入(更新)水海道消防署へ配置
	6月10日	常総地方危険物安全協会より連絡車の寄贈を受ける。
	7月14日	広報車購入(更新)水海道消防署、谷和原消防署へ配備
	10月25日	携帯電話119番転送システム運用開始
	12月25日	消防ポンプ自動車購入(更新)水海道消防署、守谷消防署へ配置
平成11年	3月31日	茨城県防災航空隊に派遣の職員1名復帰
	4月1日	茨城県立消防学校に消防職員1名派遣
	5月1日	消防広域再編設立準備室に消防職員2名派遣
	9月30日	消防職員1名退職, 職員数196名となる。
	12月31日	消防職員1名退職, 職員数195名となる。
平成12年	3月31日	消防長 山田 節 退職, 職員数194名となる。
	4月1日	消防長 笠原 誠 就任
	7月5日	潜水救助隊発足する。
	8月11日	消防広域再編設立準備室に派遣の職員2名復帰
平成13年	3月2日	消防職員1名退職, 職員数193名となる。
	3月31日	消防職員1名退職, 職員数192名となる。

- 3 月 31 日 茨城県立消防学校に派遣の職員1名復帰
 4 月 1 日 財日本消防協会に消防職員1名派遣
 11 月 30 日 消防職員1名退職、職員数191名となる。
 12 月 26 日 高規格救急自動車購入(新規)守谷消防署へ配置
 12 月 27 日 消防ポンプ自動車購入(更新)谷和原消防署へ配置
- 平成14年 2 月 27 日 財日本消防協会より指揮車が寄贈され、消防本部に配置
 3 月 31 日 消防長 笠原 誠及び消防職員1名退職、職員数189名となる。
 4 月 1 日 消防長 菊田 久 就任
 4 月 1 日 消防職員10名採用、職員数199名となる。
 4 月 1 日 茨城県防災航空隊に消防職員1名派遣
 12 月 4 日 水難救助活動車購入(新規)守谷消防署へ配置
 12 月 17 日 救助工作車購入(更新)守谷消防署へ配置
- 平成15年 3 月 31 日 財日本消防協会に派遣の職員1名復帰
 3 月 31 日 消防長 菊田 久 退職、職員数198名となる。
 4 月 1 日 消防長 杉山 博 就任
 7 月 26 日 消防職員1名退職、職員数197名となる。
 12 月 2 日 高規格救急自動車購入(新規)谷和原消防署へ配置
 12 月 25 日 広報車購入(更新)守谷消防署南守谷出張所へ配置
- 平成16年 3 月 14 日 消防本部・水海道消防署職員駐車場舗装工事完了
 4 月 1 日 茨城県防災航空隊派遣の職員1名復帰
 4 月 1 日 高機能消防指令センター(Ⅱ型)運用開始
- 平成17年 1 月 26 日 高規格救急自動車購入(新規)守谷消防署南守谷出張所へ配置
 3 月 31 日 消防職員1名退職、職員数196名となる。
 4 月 1 日 消防職員1名退職、職員数195名となる。
 11 月 9 日 広報車購入(更新)水海道消防署北出張所へ配置
 12 月 14 日 水槽付消防ポンプ自動車購入(更新)守谷消防署南守谷出張所へ配置
- 平成18年 3 月 27 日 つくばみらい市誕生に伴い伊奈町消防本部が編入、1本部3署5出張所
 職員数237名となる。
 3 月 31 日 消防職員3名退職、職員数234名となる。
 4 月 1 日 消防職員5名採用、職員数239名となる。
 5 月 1 日 消防職員1名退職、職員数238名となる。
 12 月 26 日 広報車購入(更新)水海道消防署絹西出張所へ配置
- 平成19年 1 月 26 日 高規格救急車購入(新規)水海道消防署絹西出張所へ配置
 3 月 31 日 消防長 杉山 博外1名退職、職員数236名となる。
 4 月 1 日 消防長 吉田 弘 就任
 4 月 1 日 消防職員4名採用、職員数240名となる。
 12 月 26 日 救助工作車Ⅲ型購入(新規)水海道消防署へ配置
- 平成20年 3 月 31 日 消防長 吉田 弘外5名退職、職員数234名となる。
 4 月 1 日 消防長 松崎 淳一 就任
 4 月 1 日 消防職員4名採用、職員数238名となる。
 7 月 31 日 消防職員1名退職、職員数237名となる。
 9 月 20 日 消防職員1名退職、職員数236名となる。
 12 月 31 日 消防職員1名退職、職員数235名となる。
- 平成21年 4 月 1 日 消防職員2名採用、職員数237名となる。
 5 月 31 日 消防職員1名退職、職員数236名となる。
 7 月 31 日 消防職員1名退職、職員数235名となる。
 12 月 15 日 高規格救急自動車購入(更新)水海道消防署へ配置
- 平成22年 3 月 31 日 消防次長 橋本茂雄外3名退職、職員数231名となる。
 4 月 1 日 消防職員8名採用、職員数239名となる。
 4 月 1 日 茨城県消防防災課に消防職員1名派遣
 6 月 15 日 消防職員1名退職、職員数238名となる。
 12 月 3 日 高規格救急自動車購入(更新)水海道消防署北出張所へ配置

平成23年	3月31日	消防次長 横島喜一外2名退職,職員数235名となる。
	4月1日	消防職員6名採用,職員数241名となる。
平成24年	3月31日	消防長 松崎淳一外5名退職,職員数235名となる。
	3月31日	茨城県消防防災課に派遣の職員1名復帰
	4月1日	消防長 石塚儀彦 就任
	4月1日	消防職員6名採用,職員数241名となる。
	4月1日	茨城県立消防学校に消防職員1名派遣
平成25年	2月1日	茨城県消防救急無線・指令センター共同整備推進協議会に消防職員1名派遣
	3月12日	総務省消防庁より資機材搬送車貸与、水海道消防署へ配置
	3月31日	消防長 石塚儀彦外1名退職,職員数239名となる。
	4月1日	消防長 鈴木重昭 就任
	4月1日	消防職員7名採用,職員数246名となる。
	4月1日	(財)日本消防協会に消防職員1名派遣
平成26年	1月15日	高規格救急車購入(新規)つくばみらい消防署東部出張所へ配置
	3月31日	職員1名退職245名となる。
	3月31日	茨城県立消防学校に派遣の消防職員1名復帰
	4月1日	職員6名採用,職員数251名となる。
	4月1日	茨城県防災航空隊に1名派遣
	9月10日	職員1名退職250名となる。
	12月15日	(公財)日本消防協会から指揮支援車(日産バネット)寄贈され消防本部に配置
	12月25日	水槽付消防ポンプ自動車購入(更新)守谷消防署へ配置
	12月31日	職員1名退職249名となる。
	平成27年	3月31日
3月31日		茨城県消防救急無線・指令センター共同整備推進協議会派遣の職員1名復帰
3月31日		(公財)日本消防協会に派遣の消防職員1名復帰
4月1日		消防長 岡野一雄 就任
4月1日		職員8名新規採用及び再任用1名,職員数247名となる。
4月1日		(公財)日本消防協会に消防職員1名派遣
4月1日		茨城消防救急無線・指令センター運営協議会に消防職員1名派遣
4月30日		職員1名退職246名となる。
8月19日		職員1名退職245名となる。
12月3日		高規格救急車購入(更新)守谷消防署へ配置
平成28年	3月1日	茨城消防救急無線・指令センター運営協議会に消防職員2名を派遣
	3月31日	消防長 岡野一雄外14名退職,231名となる。
	4月1日	消防長 中島 浩 就任
	4月1日	茨城消防救急無線・指令センター運営協議会に消防職員1名を派遣
	4月1日	職員1名職種替,消防職から行政職
	4月1日	職員8名新規採用及び再任用7名,職員数238名となる。
	9月9日	水槽付消防ポンプ自動車購入(更新)つくばみらい消防署谷和原出張所へ配置
平成29年	3月31日	水海道消防署長 山口 勝外5名退職、再任用1名退職、232名となる。
	3月31日	(公財)日本消防協会に派遣の消防職員1名復帰
	3月31日	茨城県防災航空隊に派遣の消防職員1名復帰
	4月1日	新規職員14名及び再任用2名を採用,職員数254名となる。
	4月1日	(公財)日本消防協会に消防職員1名派遣
	4月1日	茨城県立消防学校に消防職員1名派遣
平成30年	2月6日	高規格救急車購入(更新)つくばみらい消防署へ配置
	2月22日	災害支援車購入(新規)守谷消防署へ配置
	3月31日	消防長 中島 浩外16名退職、再任用6名退職
	3月31日	茨城消防救急無線・指令センター運営協議会に派遣の消防職員2名復帰
	4月1日	消防長 大久保 慎一 就任
	4月1日	新規職員16名及び再任用6名を採用,職員数255名となる。
	4月1日	茨城消防救急無線・指令センター運営協議会に消防職員2名を派遣
	9月14日	常総地方危険物安全協会40周年記念式典にて日産バネット寄贈、本部配置

- 平成31年 2月5日 高規格救急車購入(更新)守谷消防署南守谷出張所へ配置
 2月5日 高規格救急車購入(更新)つくばみらい消防署谷和原出張所へ配置
 2月19日 消防職員1名退職、253名となる。
 3月31日 消防長 大久保慎一外8名退職、再任用3名退職
 3月31日 (公財)日本消防協会に派遣の消防職員1名復帰
 3月31日 茨城県立消防学校に派遣の消防職員1名復帰
 4月1日 消防長 石塚 敦 就任
 4月1日 新規職員13名及び再任用6名を採用、職員数261名となる。
- 令和元年 5月21日 広報車購入(更新)水海道消防署北出張所へ配置
 8月23日 広報車購入(更新)守谷消防署へ配置(守谷広報2)
 9月2日 消防ポンプ自動車購入(更新)守谷消防署へ配置
 9月10日 水槽付消防ポンプ自動車購入(更新)水海道消防署北出張所へ配置
 9月20日 水槽付消防ポンプ自動車購入(更新)水海道消防署絹西出張所へ配置
 12月31日 消防職員1名退職、260名となる。
- 令和2年 1月21日 高規格救急車購入(更新)水海道消防署絹西出張所へ配置
 3月31日 つくばみらい消防署長 五木田敬外6名退職
 4月1日 新規職員12名及び再任用3名を採用、職員数268名となる。
 6月30日 消防職員1名退職、267名となる。

2. 消防組織図



3. 消防本部事務分掌

課	係	事務分掌
総務課	総務係	<ul style="list-style-type: none"> ① 秘書に関すること。 ② 公印に関すること。 ③ 文書の收受、発送及び保存又は管理に関すること。 ④ 儀式及び各種会議並びに渉外に関すること。 ⑤ 消防職員の教養訓練及び研修に関すること。 ⑥ 消防職員の人事、服務、給与及び福利厚生に関すること。 ⑦ 消防職員の公務災害に関すること。 ⑧ 消防職員委員会に関すること。 ⑨ 消防表彰に関すること。 ⑩ 消防関係例規の制定及び改廃に関すること。 ⑪ 公文書の開示等に係る連絡調整に関すること。 ⑫ 個人情報保護に係る連絡調整に関すること。 ⑬ その他、他の課及び係に属さないものに関すること。
	企画係	<ul style="list-style-type: none"> ① 消防本部の重要施策に関すること。 ② 消防事務の企画及び総合調整に関すること。 ③ 消防情報及び統計に関すること。 ④ 組織及び制度に関すること。 ⑤ 事務事業の進行管理に関すること。 ⑥ 公有財産に関すること。 ⑦ 消防庁舎の総合計画の統括に関すること。
	経理係	<ul style="list-style-type: none"> ① 消防予算、決算に関すること。 ② 諸手数料等の徴収に関すること。 ③ 物品の出納管理に関すること。 ④ 消防職員の給貸与品に関すること。
予防課	予防係	<ul style="list-style-type: none"> ① 火災予防条例に関すること。 ② 広報、宣伝及び防火指導に関すること。 ③ 建築物等の確認同意事務に関すること。 ④ 消防用設備等に関すること。 ⑤ 防火団体の育成指導に関すること。 ⑥ 幼少年婦人防火委員会に関すること。 ⑦ 防火協会に関すること。 ⑧ その他火災予防に関すること。
	保安係	<ul style="list-style-type: none"> ① 危険物施設の許認可事務に関すること。 ② 危険物安全協会に関すること。 ③ 危険物取扱者に関すること。 ④ 危険物災害の調査に関すること。 ⑤ 高圧ガス等に関すること。

課	係	事務分掌
予 防 課	査 察 指 導 係	<ul style="list-style-type: none"> ① 査察計画及び技術に関すること。 ② 防火管理者及び自衛消防隊の指導に関すること。 ③ 違反消防対象物の処理に関すること。 ④ 消防対象物の査察に関すること。
警 防 課	警 防 係	<ul style="list-style-type: none"> ① 消防計画に関すること。 ② 火災及びその他の災害の警戒、防ぎよに関すること。 ③ 消防相互応援に関すること。 ④ 火災原因及び損害に関すること。 ⑤ 災害統計に関すること。 ⑥ 消防訓練及び指導に関すること。 ⑦ 救急救助対策に関すること。 ⑧ 救急救助の相互応援に関すること。 ⑨ 災害時の出動、通信統制及び記録に関すること。 ⑩ 災害等に係わる関係機関との連絡調整に関すること。 ⑪ 消防情報等の収集、処理に関すること。 ⑫ 消防行政用無線局に関すること。 ⑬ 気象観測に関すること。 ⑭ 緊急通報システムに関すること。 ⑮ いばらき消防指令センターとの連絡調整に関すること。
	救 急 救 助 係	<ul style="list-style-type: none"> ① 救急救助統計に関すること。 ② 救急救助技術の調査、研究及び指導に関すること。 ③ 救急医療機関との連絡調整に関すること。 ④ 救急救助証明等に関すること。 ⑤ 救急救助資器材等の管理に関すること。 ⑥ 患者等搬送業務担当職員の指導育成に関すること。 ⑦ 救急救助高度化事業に関すること。
	施 設 装 備 係	<ul style="list-style-type: none"> ① 消防施設及び消防機械器具の整備計画及び管理に関すること。 ② 消防装備等の配置及び運用の企画保全に関すること。 ③ 機関員の養成及び技能管理に関すること。 ④ 開発行為に関すること。 ⑤ 契約に関すること。 ⑥ 補助事業に関すること。 ⑦ 消防機器による損傷事故に関すること。 ⑧ 通信施設の運用及び維持管理に関すること。
	指 揮 隊	<ul style="list-style-type: none"> ① 災害現場活動の指揮に関すること。 ② 出場隊の運用、安全管理に関すること。 ③ 災害情報の収集、管理に関すること。 ④ 各種統計に関すること。 ⑤ 警防計画及び演習、訓練に関すること。

4. 消防署事務分掌

署所	係	事 務 分 掌
消 防 署	総務係	<ul style="list-style-type: none"> ① 署員の配置及び休暇に関すること。 ② 文書の收受、発送及び保管に関すること。 ③ 公印の管守に関すること。 ④ 消防統計に関すること。 ⑤ 経理に関すること。 ⑥ 庁用備品の維持管理に関すること。 ⑦ 職員の教養訓練計画に関すること。 ⑧ 消防団に関すること。 ⑨ 他の係に属さないこと。
	予防係	<ul style="list-style-type: none"> ① 火災予防条例に関すること。 ② 建築物等の確認同意事務に関すること。 ③ 危険物の規制に関すること。 ④ 高圧ガス等による火災予防に関すること。 ⑤ 消防用設備等の設置及び指導に関すること。 ⑥ 予防査察に関すること。 ⑦ 防火管理の指導に関すること。 ⑧ その他火災予防に関すること。
	警防係	<ul style="list-style-type: none"> ① 火災その他災害の警戒、防ぎよに関すること。 ② 救急業務に関すること。 ③ 救急統計に関すること。 ④ 災害救助に関すること。 ⑤ 消防用機械器具の維持管理、運用に関すること。 ⑥ 機関員の技能管理に関すること。 ⑦ 火災原因及び損害の調査に関すること。 ⑧ 防災行政無線局に関すること。
出張所		<ul style="list-style-type: none"> ① 出張所の経理に関すること。 ② 庁用備品、機械器具の維持管理に関すること。 ③ 火災その他災害の警戒、防ぎよに関すること。 ④ 火災原因及び損害の調査に関すること。 ⑤ 火災予防に関すること。 ⑥ 火災予防条例による各種届出に関すること。 ⑦ 消防地水利に関すること。 ⑧ 救急業務に関すること。

5. 消防職員の定数及び実員

階級 区分	消 防 正 監	消 防 監	消 防 司 令 長	消 防 司 令	消 防 司 令 補	消 防 士 長	消 防 副 士 長	消 防 士	計
定 員	階 級 別 定 員 な し								258
実 員	1	4	13	51	56	51	34	58	268

(令和2年4月1日現在、再任用者15名含む)

6. 消防職員配置状況

階級 区分	消 防 正 監	消 防 監	消 防 司 令 長	消 防 司 令	消 防 司 令 補	消 防 士 長	消 防 副 士 長	消 防 士	計
消 防 本 部	1	1	5	22	10	9	2		50
水海道消防署		1	1	7	6	8	7	11	41
北 出 張 所			1	2	4	4	2	2	15
絹西出張所			1	2	4	3	1	4	15
守谷消防署		1	1	7	9	11	10	12	51
南守谷出張所			1	2	6	4	3	9	25
つくばみらい 消 防 署		1	1	5	9	7	6	12	41
谷和原出張所			1	2	4	3	1	4	15
東 部 出 張 所			1	2	4	2	2	4	15
計	1	4	13	51	56	51	34	58	268

(令和2年4月1日現在、再任用者15名含む)

7. 消防職員居住地調

所属 市町村	消 防 本 部	水海道 消防署	北 出張所	絹 西 出張所	守 谷 消防署	南守谷 出張所	つくば みらい 消防署	谷和原 出張所	東 部 出張所	計
常 総 市	19	17	4	4	15	5	12	3	2	81
守 谷 市	12	7	6	5	12	8	4	4		58
つくばみらい市	10	9	3	3	15	7	11	3	4	65
取 手 市	6	2	1	1			6	2	2	20
県 内	3	5	1	2	9	4	8	2	7	41
県 外		1				1		1		3
計	50	41	15	15	51	25	41	15	15	268

(令和2年4月1日現在、再任用者15名含む)

8. 消防職員年齢調

階 級 区 分	消 防 正 監	消 防 監	消 防 司 令 長	消 防 司 令	消 防 司 令 補	消 防 士 長	消 防 副 士 長	消 防 士	計
18歳 ~ 20歳								18	18
21歳 ~ 25歳							11	31	42
26歳 ~ 30歳						4	16	8	28
31歳 ~ 35歳					2	13	7	1	23
36歳 ~ 40歳					5	3			8
41歳 ~ 45歳				5	28	13			46
46歳 ~ 50歳				20	14	2			36
51歳 ~ 55歳		1	4	17	3	1			26
56歳 ~ 60歳	1	3	9	9	4	3			29
61歳 ~						12			12
計	1	4	13	51	56	51	34	58	268

(令和2年4月1日現在、再任用者15名含む)

平均年齢 38.4歳(再任用者15名は含まない)

9. 消防職員勤続年数

階級 区分	消防正監	消防監	消防司令長	消防司令	消防司令補	消防士長	消防副士長	消防士	計
	1年未満								5
1年～5年							1	23	24
6年～10年							19	29	48
11年～15年						8	14	1	23
16年～20年					3	11			14
21年～25年					12	5			17
26年～30年			1	16	29	11			57
31年以上	1	4	12	35	12	16			80
計	1	4	13	51	56	51	34	58	268

(令和2年4月1日現在、再任用15名含む)

10. 消防勢力

区分 摘要	消防職員			消防自動車			救急自動車		
	現況	268名			12台			9台 (予備車を含む)	
細別	消防職員1名当り			消防自動車1台当り			救急自動車1台当り		
	面積 (km ²)	人口	世帯	面積 (km ²)	人口	世帯	面積 (km ²)	人口	世帯
	0.73	596	241	16.22	13,305	5,385	21.63	17,740	7,180

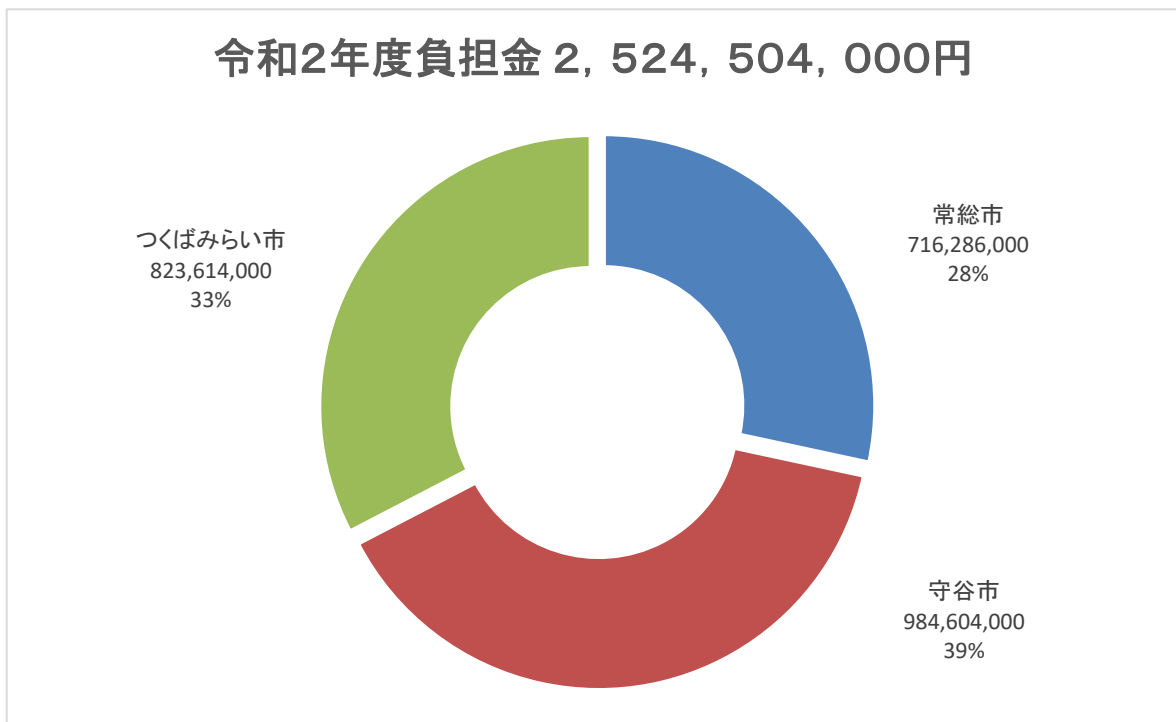
(令和2年4月1日現在、再任用15名含む)

11. 人口・世帯当りの消防費の推移

区分 年度	消防予算 (千円)	一人当りの 消防費 (円)	一世帯当りの 消防費 (円)	備 考	
				人 口	世 帯
平成28年度	2,355,073	15,150	39,344	156,060	59,858
平年29年度	2,429,849	15,442	39,717	157,349	61,179
平年30年度	2,502,844	15,820	40,065	158,205	62,470
平年31年度	2,774,845	17,500	43,817	158,565	63,328
令和2年度	2,942,669	18,431	45,537	159,660	64,621

(各年4月1日現在・常総市は旧水海道地区の人口計上)

12. 令和2年度構成市負担金割合



13. 過去3年間における決算及び令和2年度予算

【歳入】

(単位:千円)

年度 費目	29年度決算	30年度決算	令和元年度決算	令和2年度予算
市町村負担金	2,314,142	2,364,286	2,422,042	2,524,504
消防使用料 (財産貸付収入等)	3,226	2,333	2,360	2,342
消防手数料	1,076	2,376	1,229	1,285
繰越金	72,362	44,548	29,860	28,603
雑入	16,698	17,198	8,072	8,560
国庫補助金	0	27,970	12,082	60,175
県補助金	0	0	0	0
消防債	44,400	77,800	299,200	317,200
歳入合計	2,451,904	2,536,511	2,774,845	2,942,669

【歳出】

(単位:千円)

年度 費目	29年度決算	30年度決算	令和元年度決算	令和2年度予算
総務費	2,256,178	2,238,841	2,291,389	2,405,300
施設費	80,810	165,434	363,755	416,668
公債費	70,368	98,569	106,701	106,701
予備費	0	0	13,000	14,000
歳出合計	2,407,356	2,502,844	2,774,845	2,942,669

14. 組合予算と消防予算の年度別比率

(単位:千円)

種別 年度別	組 合 予 算	消 防 予 算	比 率
平成28年度	5,800,231	2,355,073	40.6%
平成29年度	6,118,671	2,429,849	39.7%
平成30年度	5,891,361	2,502,844	42.5%
平成31年度	6,216,107	2,774,845	44.6%
令和2年度	7,175,360	2,942,669	41.0%

15. 消防相互応援協定締結状況

締 結 先	締 結 年 月 日	締 結 内 容
茨城西南地方広域市町村圏事務組合	昭和56年 5月 1日	全 て の 災 害
つ く ば 市	昭和58年12月18日	全 て の 災 害
取 手 市	昭和59年10月 1日	全 て の 災 害
茨城県高速自動車道等沿線市町村	平成12年 3月18日	全 て の 災 害
県内常備市町村等及び非常備町村	平成 7年 1月 1日	全 て の 災 害
稲敷地方広域市町村圏事務組合	平成30年 4月 1日	全 て の 災 害
野 田 市 消 防 本 部	令和2年 4月 1日	全 て の 災 害
柏 市 消 防 局	令和2年 4月 1日	全 て の 災 害

(令和2年4月1日現在)

16. 令和元年度消防職員教育等実施状況

階 級 区 分		消 防 司 以 上	消 防 司 令	消 防 司 令 補	消 防 士 長	消 防 副 士 長	消 防 士	合 計
		消 防 大 学	上 級 幹 部 科	1	0	0	0	0
火 災 調 査 科	0		0	1	0	0	0	1
緊 急 援 助 隊 教 育 科 NBC コ ー ス	0		0	1	0	0	0	1
消 防 学 校	予 防 査 察 科	0	0	0	1	0	0	1
	初 任 科	0	0	0	0	0	12	12
	火 災 調 査 科	0	0	2	0	0	0	2
	警 防 科	0	0	1	0	0	0	1
	救 急 科	0	0	0	0	0	9	9
	救 助 科	0	0	0	0	2	0	2
	特 殊 災 害 科	0	0	0	2	0	0	2
	水 難 救 助 課 程	0	0	0	1	0	0	1
	操 法 指 導 者 研 修 会	0	0	2	2	0	0	4
研 修 ・ 講 習 会 等	救 急 救 命 士 養 成 研 修	0	0	0	0	2	0	2
	指 導 救 急 救 命 士 研 修	0	0	1	0	0	0	1
	救 急 隊 員 学 術 研 究 会 等	0	1	0	0	0	0	1
	玉 掛 移 動 式 クレーン 講 習	0	0	0	1	1	0	2
	特 定 化 学 物 質 等 作 業 主 任 者 技 能 講 習 会	0	0	2	0	0	0	2
	酸 素 欠 乏 ・ 硫 化 水 素 危 険 作 業 主 任 者 技 能 講 習	0	0	0	2	0	0	2
救 急 隊 員 病 院 研 修	0	0	0	0	0	9	9	
合 計		1	1	10	9	5	30	56

17. 消防職員技能資格取得状況

区分		階級	消防司令以上	消防司令	消防司令補	消防士長	消防副士長	消防士	合計
自動車 運転免許	牽引免許		2	3	2	0	0	0	7
	大型特殊		4	5	7	4	2	1	23
	大型1種		13	46	52	41	27	12	191
	大型2種		3	2	0	0	0	0	5
	普通1種		2	3	4	10	7	46	72
危険物取扱者免状	甲種		0	0	1	0	0	0	1
	乙種4類		7	9	18	29	27	39	129
消防設備士免状	甲種4類		0	0	0	0	0	0	0
	乙種1類		0	2	0	0	0	0	2
	乙種4類		0	2	0	4	0	0	6
	乙種6類		0	1	4	0	0	0	5
予防技術資格者	防火査察専門員		4	5	10	1	4	0	24
	消防用設備専門員		2	3	4	2	0	0	11
	危険物専門員		2	1	3	1	0	0	7
小型船舶操縦士新2級			5	9	5	4	4	0	27
消防設備点検資格者			0	0	0	0	0	0	0
酸素欠乏・硫化水素危険作業主任者			0	7	19	8	0	0	34
衛生管理者			1	0	0	0	0	0	1
特殊無線技士			14	50	55	42	33	45	239
移動式クレーン特別教育			7	16	21	13	4	1	62
特定化学物質作業主任者			5	14	17	4	0	0	40
電気取扱者(低・高・特高)			4	0	2	1	0	0	7
潜水士			3	14	27	12	5	2	63
救急救命士			3	15	7	6	6	12	49

(令和2年4月1日現在)

18. 消防団関係

◇各市の消防団長

市 別	氏 名
常 総 市	寺 田 富 次 郎
守 谷 市	椎 名 正
つくばみらい市	浅 野 了

(令和2年4月1日現在)

◇消防団実員数

階 級 市 別	団 長	副 団 長 本 部 長 副 本 部 長 本 部 員	分 団 長	副 分 団 長	班 長 団 員	合 計
	常 総 市	1	14	24(1)	24 (1)	337(10)
守 谷 市	1	11	14 (1)	0	188(8)	214 (9)
つくばみらい市	1	13	12 (1)	12 (1)	181(10)	219(12)
計	3	38	50	36 (2)	706(28)	833 (33)

※()内は女性団員数

(令和2年4月1日現在)

◇消防団機械装備状況

装 備 名 市 別	水 槽 付 消 防 ポン 自 動 車	消 防 ポン 自 動 車	小 型 動 力 ポン 積 載 車	小 型 動 力 ポン プ	分 団
常 総 市	10	13	0	11	23個分団
守 谷 市	0	5	8	1	13個分団
つくばみらい市	0	11	0	4	11個分団

(令和2年4月1日現在)

19. 消防水利の現況

種 別		市 別			計
		常 総 市 (旧水海道市)	守 谷 市	つくばみらい市	
防 火 水 槽	40m ³ 以上	175	151	412	738
	耐震防火水槽	10	6	48	64
	耐震(飲料水用)	3	0	3	6
消火栓(150mm以上)		648	355	249	1,252
そ の 他 の 水 利		14	10	13	37
計		850	522	725	2,097

(令和2年4月1日現在)

予 防

1. 防火対象物の現況
2. 消防法第7条による建築確認同意
3. 防火管理者を選任している防火対象物
4. 消防用設備等着工・設置届出状況
5. 市別中高層建築物調
6. 立入検査実施状況
- 7-1. 火災予防条例等届出処理状況
- 7-2. 火災予防条例指定催しの指定
8. 各種訓練等実施状況
9. 防火管理者資格取得講習会実施状況
10. 危険物製造所等の設置及び事務処理状況
11. 危険物施設数(市別件数)
12. 危険物施設数(倍数別件数)

1.防火対象物の現況

防火対象物の別(令別表1)		市 別	常総市 (旧水海道市)	守谷市	つくばみらい 市	合 計
1	イ、劇場・映画館・演芸場・観覧場		1	1		2
	ロ、公会堂・集会場		47	33	24	104
2	イ、キャバレー・カフェー・ナイトクラブの類					
	ロ、遊技場・ダンスホール		3	6	1	10
	ハ、性風俗関連特殊営業を営む店舗					
	ニ、カラオケボックス等		1	2		3
3	イ、待合・料理店の類					
	ロ、飲食店		24	55	18	97
4	百貨店・マーケット・その他の物品販売業等		56	67	55	178
5	イ、旅館・ホテル・宿泊所の類		6	9	2	17
	ロ、寄宿舍・下宿・共同住宅		366	742	360	1,468
6	イ、病院・診療所・助産所		21	31	21	73
	ロ、老人短期入所施設等		22	16	15	53
	ハ、老人デイサービスセンター等		39	44	30	113
	ニ、幼稚園・特別支援学校			8	13	21
7	小学校・中学校・高等学校・各種学校の類		62	55	52	169
8	図書館・博物館・美術館の類		1	1	2	4
9	イ、公衆浴場のうち蒸気浴場・熱気浴場の類				1	1
	ロ、イに掲げる公衆浴場以外の公衆浴場		1			1
10	車両の停車場・船舶又は航空機発着場		1	2	1	4
11	神社・寺院・教会の類		31	19	19	69
12	イ、工場・作業場		398	191	184	773
	ロ、映画スタジオ・テレビスタジオ				1	1
13	イ、自動車々庫・駐車場		7	7	17	31
	ロ、飛行機又は回転翼航空機の格納庫					
14	倉庫		350	106	212	668
15	前各号に該当しない事業所		284	228	196	708
16	イ、1～4・5イ・6・9イの複合用途		123	156	49	328
	ロ、上記以外の複合用途対象物		52	80	42	174
16の2	地下街					
16の3	地下道					
17	重要文化財・重要民族資料・史跡等の建築物		6		2	8
18	延長50m以上のアーケード					
19	市町村長の定める山林					
20	総務省令で定める舟車(規5-2)					
合 計			1,902	1,859	1,317	5,078

(延べ面積150㎡以上の棟数・令和2年3月31日現在)

2. 消防法第7条による建築確認同意(市別・用途別同意調)

防火対象物の別(令別表1)		月 別	常総市 (旧水海道市)	守谷市	つくばみらい市	計
1	イ、劇場・映画館・演芸場・観覧場					
	ロ、公会堂・集会場		2	3		5
2	イ、キャバレー・カフェー・ナイトクラブの類					
	ロ、遊技場・ダンスホール					
	ハ、性風俗関連特殊営業を営む店舗					
	ニ、カラオケボックス等					
3	イ、待合・料理店の類					
	ロ、飲食店			1		1
4	百貨店・マーケット・その他の物品販売業		3	5	3	11
5	イ、旅館・ホテル・宿泊所の類					
	ロ、寄宿舍・下宿・共同住宅		2	11	2	15
6	イ、病院・診療所・助産所		3	1	3	7
	ロ、老人短期入所施設等		2	2	1	5
	ハ、老人デイサービスセンター等			2	2	4
	ニ、幼稚園・特別支援学校				2	2
7	小学校・中学校・高等学校・各種学校の類			5		5
8	図書館・博物館・美術館の類					
9	イ、公衆浴場のうち蒸気浴場・熱気浴場の類					
	ロ、イに掲げる公衆浴場以外の公衆浴場					
10	車両の停車場・船舶または航空機発着場					
11	神社・寺院・教会の類		2		1	3
12	イ、工場・作業場		10	7	5	22
	ロ、映画スタジオ・テレビスタジオ					
13	イ、自動車々庫・駐車場		2	2		4
	ロ、飛行機又は回転翼航空機の格納庫					
14	倉庫		8	4	4	16
15	前各号に該当しない事業所		8	8	10	26
16	イ、1～4・5イ・6・9イの複合用途			7		7
	ロ、上記イ以外の複合用途対象物			1		1
専用住宅			17	7	9	33
その他			5	4	7	16
計			64	70	49	183

(令和元年度)

3. 防火管理者を選任している防火対象物

市 別 防火対象物の別(令別表1)		甲種防火対象物				乙種防火対象物				総計
		常総市 (旧水海道 市)	守谷市	つくばみ らい市	小計	常総市 (旧水海道 市)	守谷市	つくばみ らい市	小計	
1	イ、劇場・映画館・演芸場・観覧場	1	1		2					2
	ロ、公会堂・集会場	17	14	11	42	28	14	8	50	92
2	イ、キャバレー・カフェ・ナイトクラブの類									
	ロ、遊技場・ダンスホール	2	3	1	6		1		1	7
	ハ、性風俗関連特殊営業を営む店舗									
	ニ、カラオケボックス等	1	2		3					3
3	イ、待合・料理店の類									
	ロ、飲食店	11	19	12	42	13	32	6	51	93
4	百貨店・マーケット・その他の物品販売業等	20	38	28	86	18	6	9	33	119
5	イ、旅館・ホテル・宿泊所の類	6	2	2	10					10
	ロ、寄宿舎・下宿・共同住宅	13	21	13	47					47
6	イ、病院・診療所・助産所	9	11	6	26	2	1		3	29
	ロ、老人短期入所施設等	20	16	13	49		3		3	52
	ハ、老人デイサービスセンター等	31	23	26	80	3		4	7	87
	ニ、幼稚園・特別支援学校		5	5	10					10
7	小学校・中学校・高等学校・各種学校の類	30	20	19	69	1	4		5	74
8	図書館・博物館・美術館の類	1	1	1	3					3
9	イ、公衆浴場のうち蒸気浴場・熱気浴場の類									
	ロ、イに掲げる公衆浴場以外の公衆浴場	1			1					1
10	車両の停車場・船舶又は航空機発着場			1	1					1
11	神社・寺院・教会の類	10	2	2	14	4	5	3	12	26
12	イ、工場・作業場	73	16	18	107	1			1	108
	ロ、映画スタジオ・テレビスタジオ									
13	イ、自動車々庫・駐車場	1			1					1
	ロ、飛行機又は回転翼航空機の格納庫									
14	倉庫	24	7	13	44	1			1	45
15	前各号に該当しない事業所	27	22	32	81	9	16	2	27	108
16	イ、1～4・5イ・6・9イの複合用途	24	46	26	96	2	10		12	108
	ロ、上記イ以外の複合用途対象物	3		3	6		4	1	5	11
16の2	地下街									
16の3	地下道									
17	重要文化財・重要民族資料・史跡等の建築物	1			1	1			1	2
18	延長50m以上のアーケード									
19	市町村長の指定する山林									
20	総務省令で定める舟車(規5-2)									
合 計		326	269	232	827	83	96	33	212	1,039

(令和2年3月31日現在)

4. 消防用設備等着工・設置届出状況

消防用設備等		市 別			計
		常総市 (旧水海道 市)	守谷市	つくばみらい市	
消火器	設置届出	24	37	27	88
屋内消火栓設備	着工届出	2	4	4	10
	設置届出	2	6	5	13
屋外消火栓設備	着工届出		2	3	5
	設置届出		3	4	7
スプリンクラー設備	着工届出	2	8	1	11
	設置届出	2	15		17
動力消防ポンプ設備	設置届出	2	1		3
水噴霧消火設備等	着工届出	1			1
	設置届出				
パッケージ型消火設備	着工届出	3	1		4
	設置届出	4			4
自動火災報知設備	着工届出	19	41	21	81
	設置届出	23	68	43	134
消防機関へ通報する 火災報知設備	着工届出	1	6	1	8
	設置届出	3	7	2	12
非常警報設備	設置届出	11	20	2	33
放送設備	設置届出		17	6	23
漏電火災警報器	設置届出				
誘導灯	設置届出	16	45	21	82
誘導標識	設置届出	9	7	4	20
避難器具	着工届出		9	1	10
	設置届出		12	1	13
消防用水	設置届出	1		3	4
連結送水管	設置届出		2		2
排煙設備	設置届出		3		3
非常コンセント	設置届出				
計	着工届出	28	71	31	130
	設置届出	97	243	118	458

(令和元年度)

5. 市別中高層建築物調

階数 市別	4 階	5 階	6 階	7 階	8 階	9 階	10 階	11階 以上	合 計
常総市 (旧水海道市)	35	11	4	0	0	0	2	1	53
守谷市	37	8	8	9	0	3	4	5	74
つくばみらい市	25	7	2	2	2	3	1	4	46
計	97	26	14	11	2	6	7	10	173

(令和2年3月31日現在)

6. 立入検査実施状況

検査対象物		市別	常総市 (旧水海道市)	守谷市	つくばみらい市	計
事業所	劇場・集会場		14	18	7	39
	キャバレー・遊技場等		3	6	1	10
	料理店・飲食店等		12	40	9	61
	マーケット・店舗等		24	44	23	91
	ホテル・アパート等		45	30	11	86
	病院・保育所・幼稚園等		40	76	38	154
	学校・図書館等		35	17	18	70
	駅舎・車庫等		2	5	2	9
	神社・寺院・文化財等		6	1	3	10
	工場・作業場等		61	31	44	136
	倉庫		45	10	54	109
	事務所等		29	36	34	99
	複合用途		8	46	31	85
危険物	製造所		3		1	4
	取扱所		29	17	23	69
	貯蔵所		50	17	28	95
計			406	394	327	1,127

(令和元年度)

7-1. 火災予防条例等届出処理状況

届出種別	市 別			計
	常総市 (旧水海道市)	守谷市	つくばみらい市	
圧縮アセチレンガス等の貯蔵届出	21	8	6	35
禁止行為の解除承認申請届出	1	0	0	1
防火対象物使用開始届出	28	66	35	129
炉・かまど・ボイラー・乾燥設備等設置届出	12	5	8	25
発電・変電・蓄電池設備等設置届出	14	19	24	57
ネオン管灯設備設置届出書	0	0	0	0
火災と紛らわしい煙を発する届出	69	58	48	175
煙火打上げ仕掛け届出	58	6	31	95
催物開催届出	1	1	3	5
水道断減水届出	0	2	0	2
道路工事届出	46	62	380	488
露店等の開設届出	70	48	37	155
少量危険物貯蔵取扱届出	18	4	6	28
指定可燃物貯蔵取扱届出	12	1	6	19
各種廃止届出	13	4	11	28
計	363	284	595	1,242

(令和元年度)

7-2. 火災予防条例指定催しの指定

催しの名称	開催日
第54回常総きぬ川花火大会	8月11日

(令和元年度)

8. 各種訓練等実施状況

事業所別	市別			計
	常総市 (旧水海道市)	守谷市	つくばみらい市	
劇場・集会場	8	22	4	34
遊技場・カラオケボックス	4	8	1	13
料理店・飲食店	11	30	12	53
百貨店・マーケット	23	48	48	119
旅館・ホテル	5	5	1	11
病院・診療所	10	15	3	28
老人短期入所施設・養護老人ホーム等	5	16	27	48
保育所・老人福祉施設等	78	82	56	216
幼稚園・特別支援学校	2	14	4	20
学校	17	12	15	44
工場・作業所	39	13	13	65
その他の事業所	12	34	23	69
複合用途	4	13	14	31
自治会	17	21	21	59
計	235	333	242	810

(令和元年度)

9. 防火管理者講習実施状況

(人)

科目	種別	講習修了者	
		令和元年度	平成30年度
甲種防火管理講習	新規講習	138	136
	再講習	17	11

※ 防火管理取得講習(昭和53年度～令和元年度)

実施延べ回数 65 回(新規: 52回 乙種: 1回 再講習: 12回)

講習修了延べ人員 3,890人(新規: 3,630人 乙種: 14人 再講習: 246人)

10. 危険物製造所等の設置及び事務処理状況

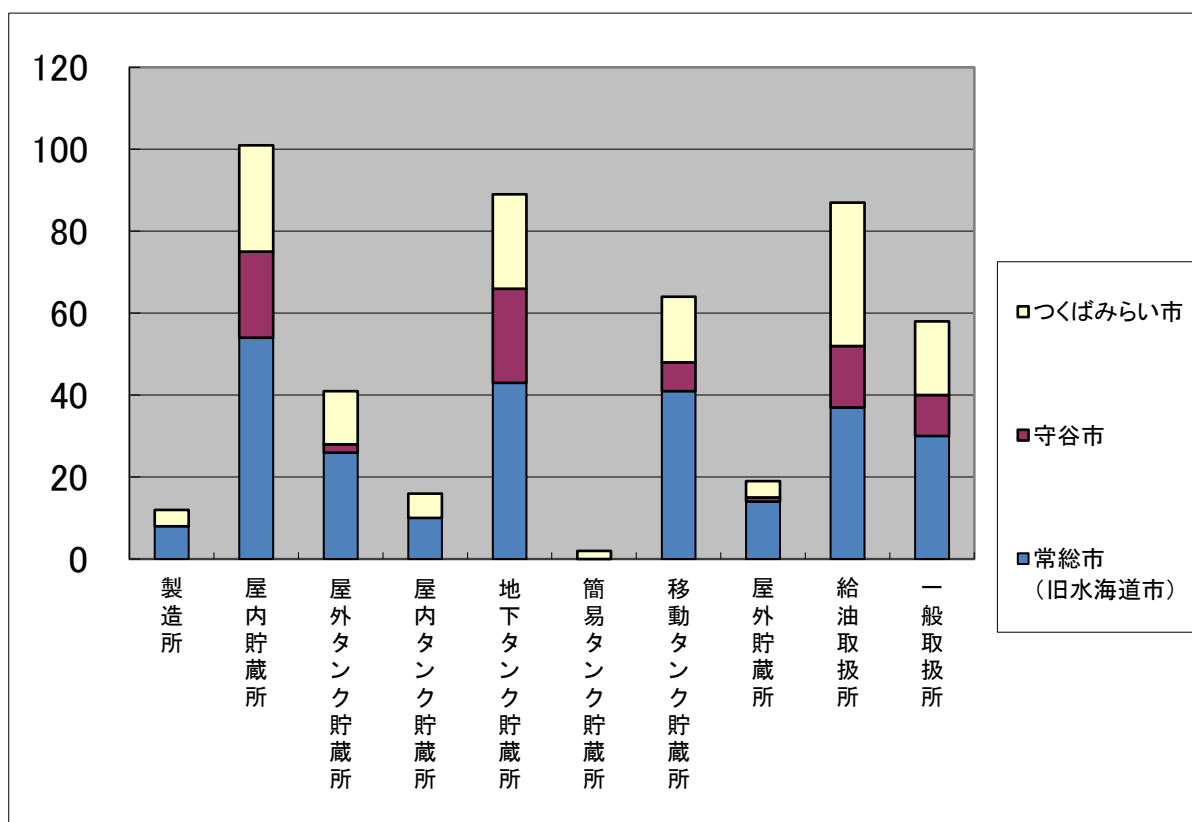
製造所等別 処理別		製造所	貯蔵所						取扱所					その他	合計			
			屋内	屋外タンク	屋内タンク	地下タンク	簡易タンク	移動タンク	屋外	小計	給油	第一種販売	第二種販売			移送	一般	小計
許可	設置		3					1	5	9	3					3		12
	変更	4	1	2		2					9	9			10	19		28
完成検査前検査																	2	2
完成検査	設置		2					2	5	9	3					3		12
	変更	5	1	2		2					10	9			7	16		26
仮貯蔵・仮取扱承認																	2	2
仮使用承認		4	1	2		1					8	9			10	19		27
予防規程認可											6					6		6
軽微な変更		1	9	1		11		1			23	27			13	40		63
品名・数量及び 倍数の変更			6			1		1			8	1				1		9
譲渡引渡			1								1	4				4		5
廃止			2					3	1	6	5				3	8		14
危険物保安監督者 選任・解任		1	4	10		3					18	13			3	16		34

(令和元年度)

11. 危険物施設数(市別件数)

施設別		市 別			計
		常総市 (旧水海道市)	守谷市	つくば みらい	
製造所		8		4	12
貯蔵所	屋 内	54	21	26	101
	屋外タンク	26	2	13	41
	屋内タンク	10		6	16
	地下タンク	43	23	23	89
	簡易タンク			2	2
	移動タンク	41	7	16	64
	屋 外	14	1	4	19
取扱所	給 油	37	15	35	87
	一 般	30	10	18	58
計		263	79	147	489

(令和2年3月31日現在)



12. 危険物施設数(倍数別件数)

施設別		数量別								合計
		5 倍以下	5 倍を超え 10 以下	10 倍を超え 50 以下	50 倍を超え 100 以下	100 倍を超え 150 以下	150 倍を超え 200 以下	200 倍を超え 1,000 以下	1,000 倍を超えるもの	
製造所		1	6	3	2					12
貯蔵所	屋内	47	18	25	3	5	2	1		101
	屋外タンク	20	4	10	4		1	2		41
	屋内タンク	15	1							16
	地下タンク	42	22	8	7	4	1	4	1	89
	簡易タンク	2								2
	移動タンク	46	1	10	3	4				64
	屋外	2	12	4	1					19
取扱所	給油	3	5	28	18	11	3	19		87
	第1種販売									0
	第2種販売									0
	移送									0
	一般	24	15	16	2			1		58
計		202	84	104	40	24	7	27	1	489

(令和2年3月31日現在)

令和2年度危険物安全週間推進標語

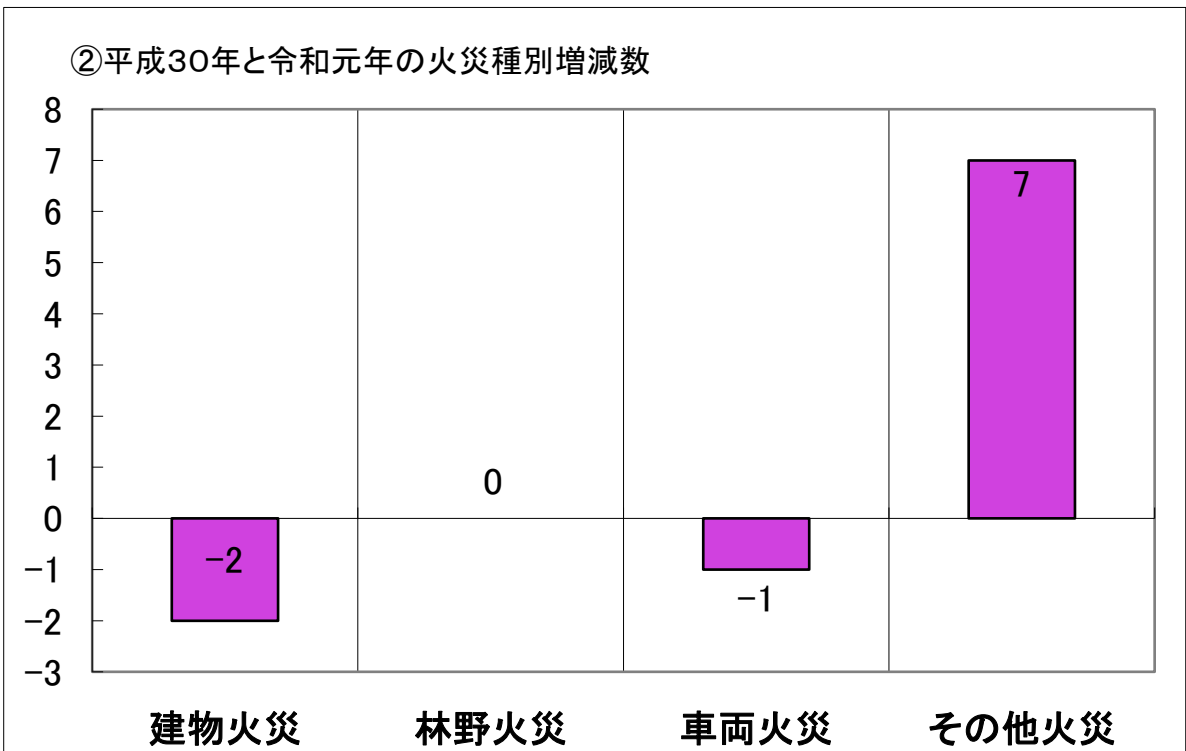
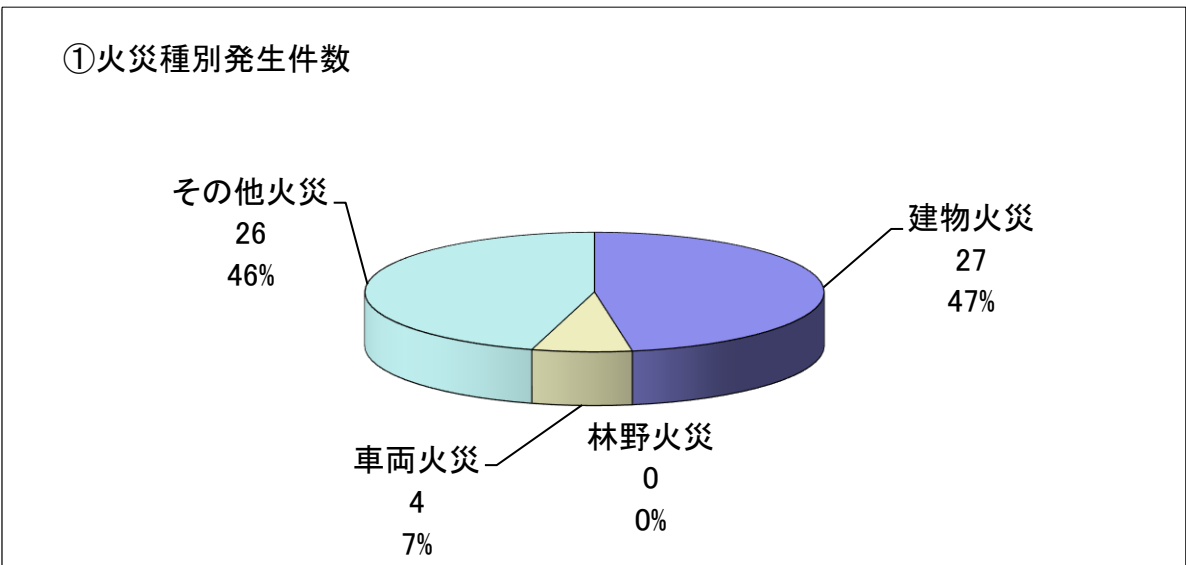
『 訓練で 確かな信頼 積み重ね 』

警 防

1. 市別・火災種別火災発生件数
2. 過去5年間の火災原因比較
3. 月別・種別火災発生件数
4. 時間別火災発生件数
5. 月別・市別火災損害額
6. 過去5年間の火災件数・損害額
7. 署所別・市別救急出場件数・搬送人員
8. 署所別・事故種別救急出場件数・搬送人員
9. 署所別・月別救急出場件数・搬送人員
10. 傷病程度別・事故種別搬送人員
11. 常磐自動車道救急搬送状況
12. 過去10年間の救急出場件数・搬送人員の推移
13. 救助出場件数
14. 医療機関案内件数
15. 救命講習会実施状況
16. 消防車両等の装備状況
17. 消防機械器具装備状況

1. 令和元年 市別・火災種別火災発生件数

種別 市別	建物火災	林野火災	車両火災	その他火災	計
常総市	11	0	2	10	23
守谷市	13	0	0	6	19
つくばみらい市	3	0	2	10	15
計	27	0	4	26	57

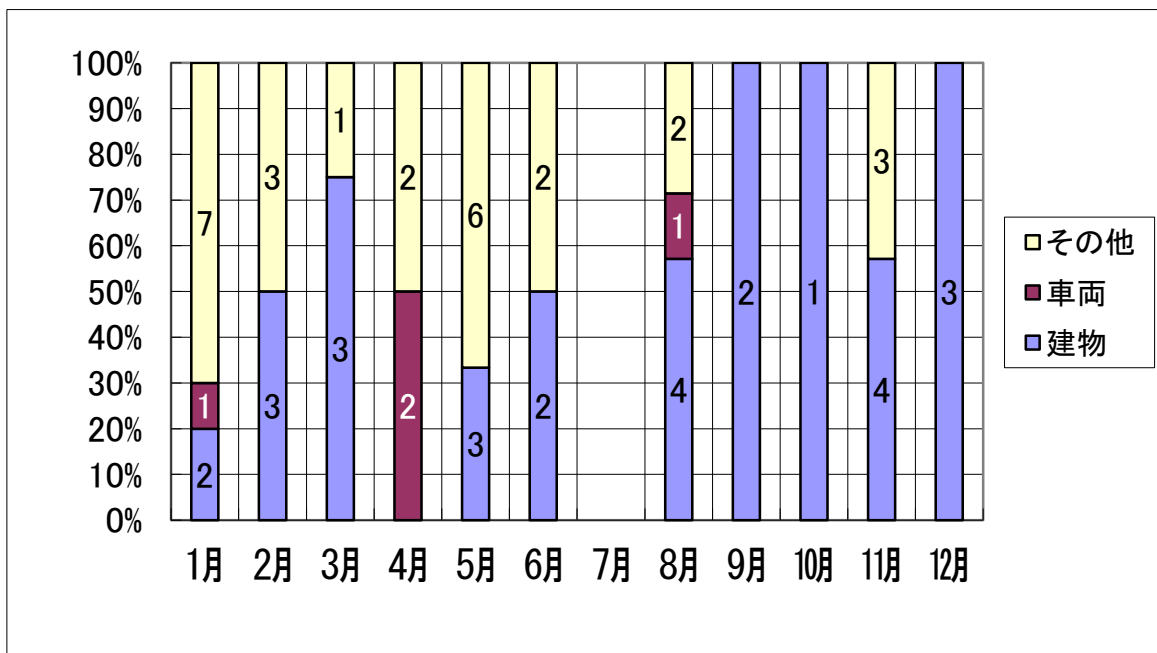


2. 過去5年間の火災原因比較

原因 年別	野 焼 き 等	た ば こ	コ ン ロ	火 遊 び	ス ト ー ブ	電 気 配 線 ・ 器 具	放 火	不 明	そ の 他	計
平成27年	4	5	1	2	5	3	3	24	16	63
平成28年	3	1	1	1	1	6	5	12	19	49
平成29年	7	1	0	1	4	2	3	17	12	47
平成30年	7	2	5	0	0	9	12	9	9	53
令和元年	16	5	0	0	1	9	4	12	10	57

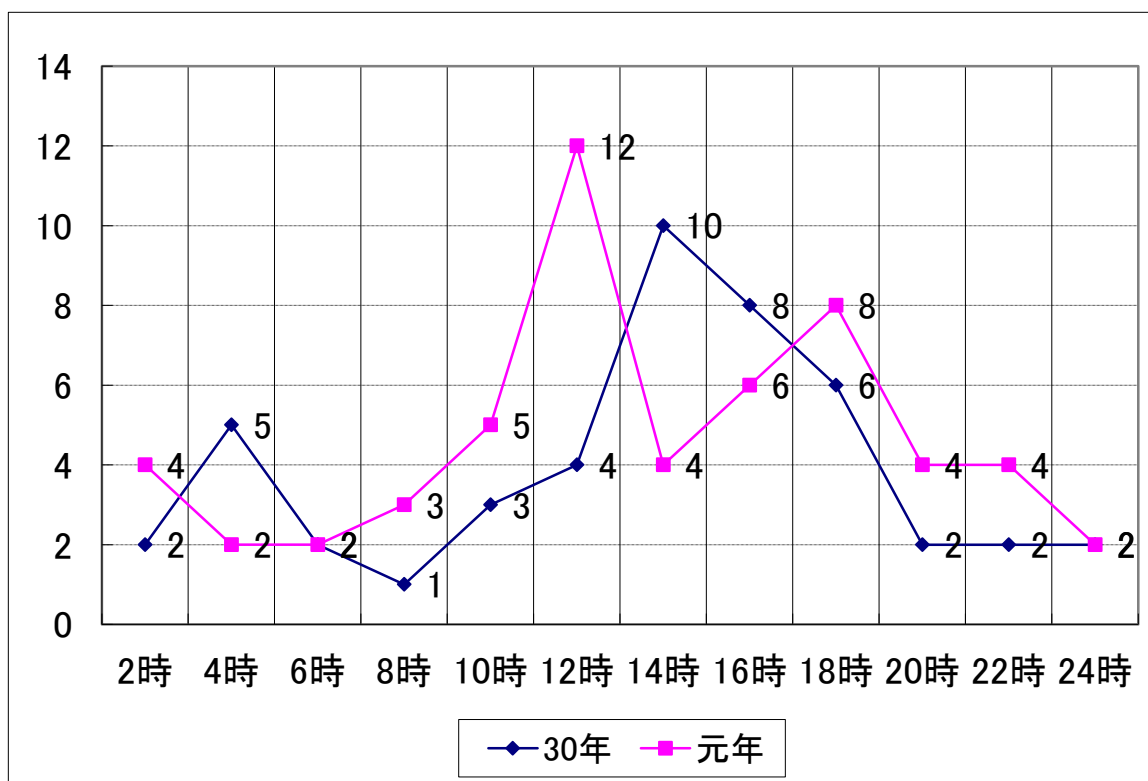
3. 月別・種類別火災発生件数

※ 令和元年火災発生件数 57 件



4. 時間別火災発生件数

※ 平成30年火災発生件数 53 件 (内発生時間不明 6件)
 ※ 令和元年火災発生件数 57 件 (内発生時間不明 1件)



5. 月別・市別火災損害額

(単位:千円)

月別	市別			計
	常総市	守谷市	つくばみらい市	
1月	345	363	0	708
2月	2,213	50	0	2,263
3月	0	16	7	23
4月	300	0	633	933
5月	972,142	93,264	0	1,065,406
6月	0	332	0	332
7月	0	0	0	0
8月	62,673	0	1,482	64,155
9月	215,268	85	0	215,353
10月	5,936	0	0	5,936
11月	10,182	5,274	0	15,456
12月	232	11	0	243
計	1,269,291	99,395	2,122	1,370,808

6. 過去5年間の火災件数・損害額

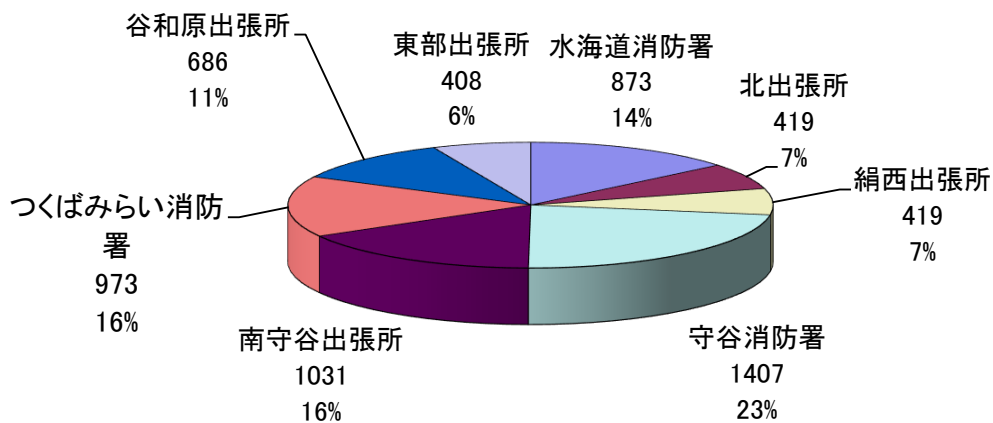
(単位:千円)

種別	市別			計	
	常総市	守谷市	つくばみらい市		
平成27年	件数	25	15	23	63
	損害額	96,360	26,964	46,923	170,247
平成28年	件数	15	14	20	49
	損害額	9,269	2,674	25,702	37,645
平成29年	件数	12	26	9	47
	損害額	44,060	28,656	17,336	90,052
平成30年	件数	22	14	17	53
	損害額	34,677	95,701	23,026	153,404
令和元年	件数	23	19	15	57
	損害額	1,269,291	99,395	2,122	1,370,808

7. 令和元年 署所別・市別救急出場件数・搬送人員

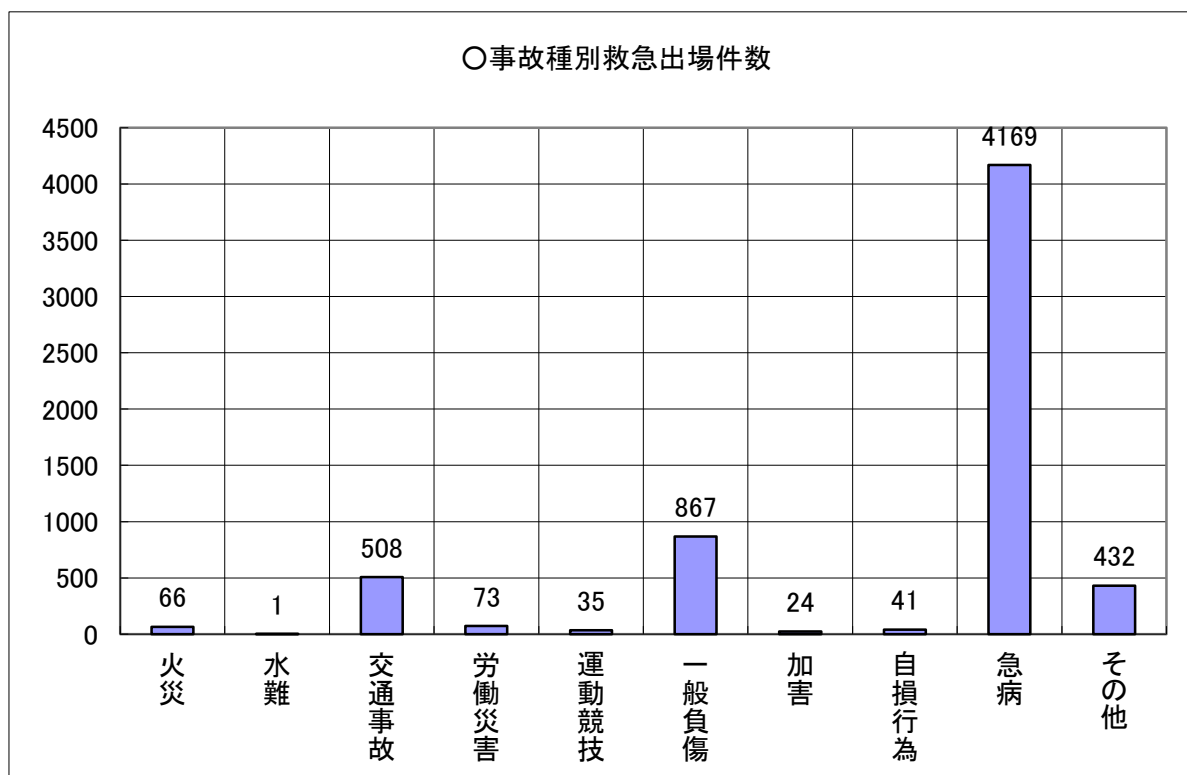
署所別	種別	常総市	守谷市	つくばみらい市	常磐自動車道	他市町村等	計
	区分						
水海道消防署	出場件数	699	67	104	2	1	873
	搬送人員	657	65	97	2	1	822
北出張所	出場件数	413	1	1	0	4	419
	搬送人員	373	1	0	0	2	376
絹西出張所	出場件数	383	32	3	1	0	419
	搬送人員	359	29	3	1	0	392
守谷消防署	出場件数	104	1,120	160	22	1	1,407
	搬送人員	84	1,043	149	20	0	1,296
南守谷出張所	出場件数	4	947	77	2	1	1,031
	搬送人員	1	890	71	2	0	964
つくばみらい消防署	出場件数	4	85	883	0	1	973
	搬送人員	1	81	822	0	1	905
谷和原出張所	出場件数	34	52	594	6	0	686
	搬送人員	24	48	545	7	0	624
東部出張所	出場件数	119	4	285	0	0	408
	搬送人員	102	4	258	0	0	364
計	出場件数	1,760	2,308	2,107	33	8	6,216
	搬送人員	1,601	2,161	1,945	32	4	5,743

○署所別救急出場割合



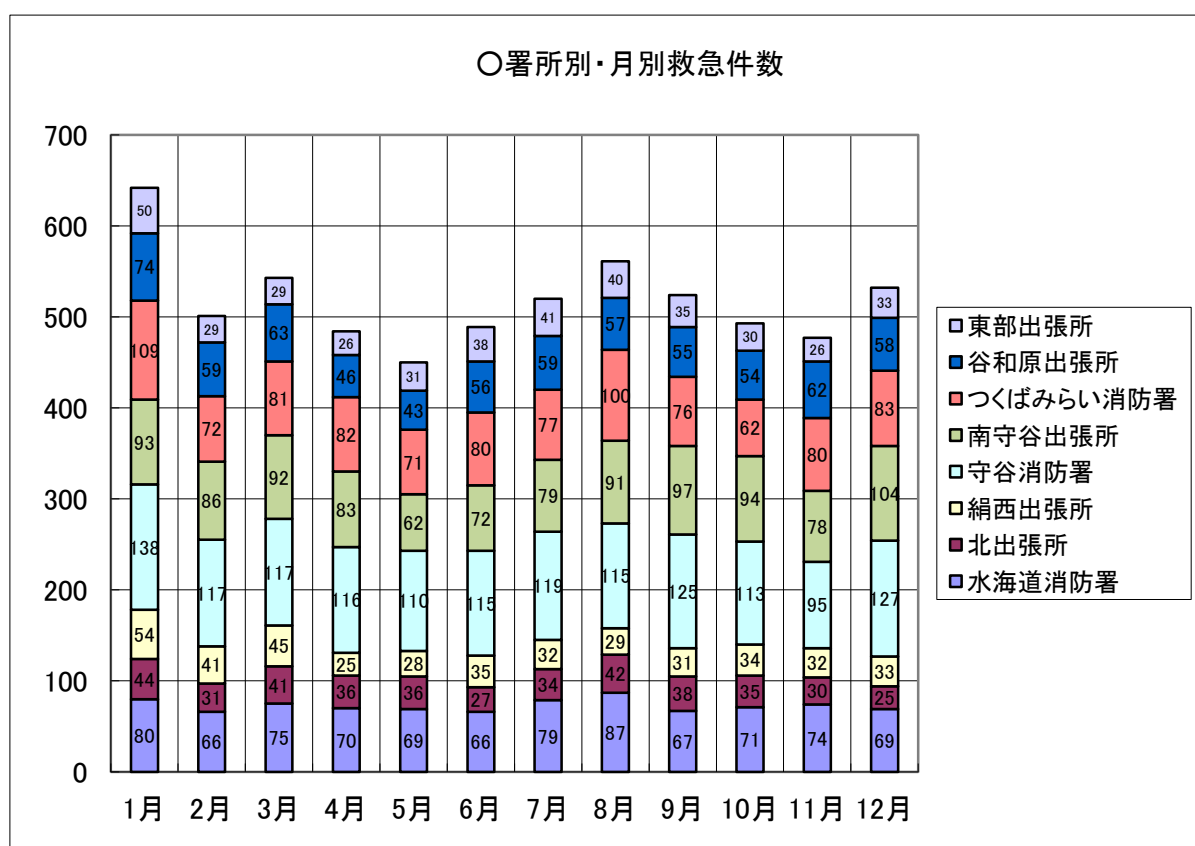
8. 署所別・事故種別救急出場件数・搬送人員

署所別	種別 区分	火	水	交通	労働	運動	一般	加	自	急	その	計
		災	難	事故	災害	競技	負傷	害	損行為	病	他	
水海道消防署	出場件数	7	0	72	8	3	103	4	10	563	103	873
	搬送人員	2	0	82	7	4	99	2	7	524	95	822
北出張所	出場件数	4	0	25	11	7	37	0	1	322	12	419
	搬送人員	0	0	23	11	6	36	0	1	290	9	376
絹西出張所	出場件数	6	0	33	15	5	65	0	0	237	58	419
	搬送人員	4	0	38	15	5	62	0	0	212	56	392
守谷消防署	出場件数	24	0	117	17	10	199	8	10	899	123	1,407
	搬送人員	2	0	125	16	10	186	7	8	837	105	1,296
南守谷出張所	出場件数	2	0	98	6	0	136	2	6	740	41	1,031
	搬送人員	0	0	96	6	0	132	2	2	691	35	964
つくばみらい消防署	出場件数	19	1	73	7	4	156	2	6	659	46	973
	搬送人員	3	0	74	7	4	152	2	5	633	25	905
谷和原出張所	出場件数	4	0	65	5	5	98	6	7	465	31	686
	搬送人員	0	0	71	5	5	88	2	6	423	24	624
東部出張所	出場件数	0	0	25	4	1	73	2	1	284	18	408
	搬送人員	0	0	25	4	1	65	1	1	252	15	364
計	出場件数	66	1	508	73	35	867	24	41	4,169	432	6,216
	搬送人員	11	0	534	71	35	820	16	30	3,862	364	5,743



9. 署所別・月別救急出場件数・搬送人員

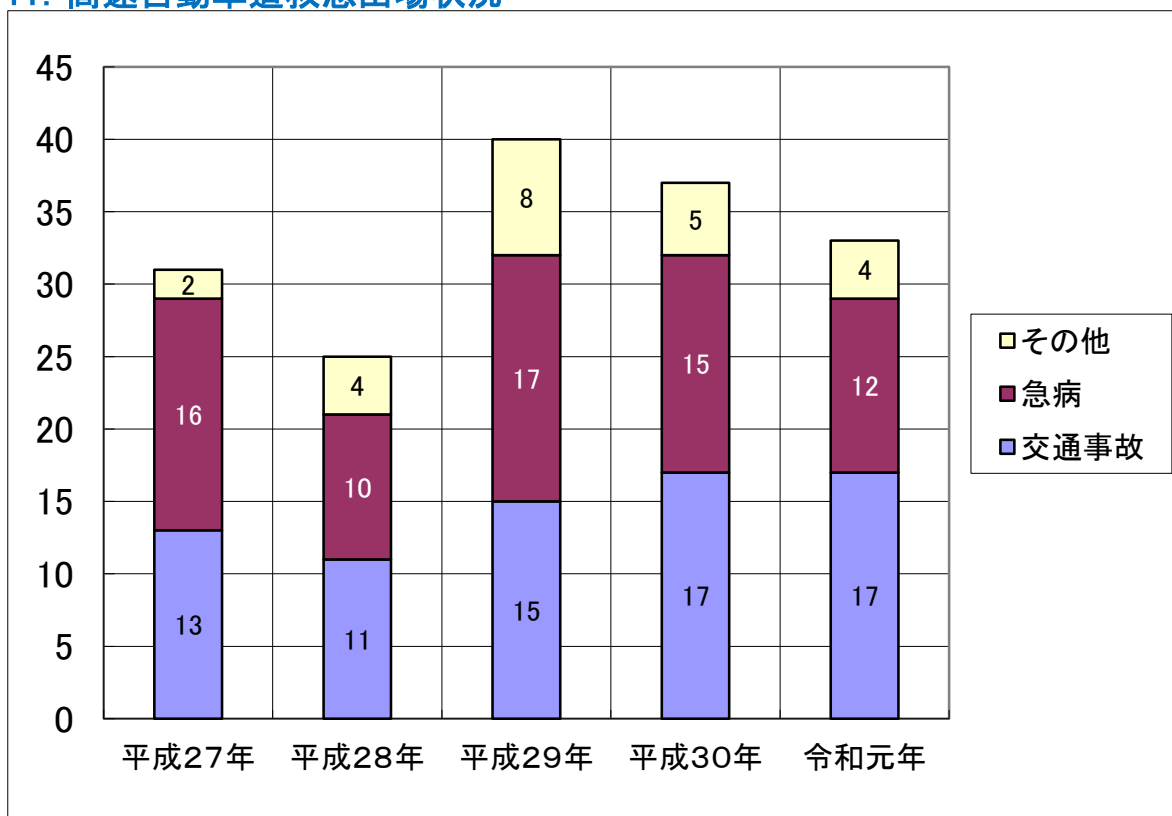
署所別	月別	1	2	3	4	5	6	7	8	9	10	11	12	計
	区分													
水海道消防署	出場件数	80	66	75	70	69	66	79	87	67	71	74	69	873
	搬送人員	75	63	68	64	65	66	77	78	66	67	72	61	822
北出張所	出場件数	44	31	41	36	36	27	34	42	38	35	30	25	419
	搬送人員	41	28	31	30	31	23	30	40	36	33	29	24	376
絹西出張所	出場件数	54	41	45	25	28	35	32	29	31	34	32	33	419
	搬送人員	48	38	40	25	25	32	29	25	32	34	30	34	392
守谷消防署	出場件数	138	117	117	116	110	115	119	115	125	113	95	127	1,407
	搬送人員	124	110	108	111	97	111	112	99	115	104	89	116	1,296
南守谷出張所	出場件数	93	86	92	83	62	72	79	91	97	94	78	104	1,031
	搬送人員	86	86	83	77	57	66	69	86	91	90	72	101	964
つくばみらい消防署	出場件数	109	72	81	82	71	80	77	100	76	62	80	83	973
	搬送人員	105	67	74	81	59	73	74	92	65	58	75	82	905
谷和原出張所	出場件数	74	59	63	46	43	56	59	57	55	54	62	58	686
	搬送人員	66	56	53	43	40	52	55	49	51	51	54	54	624
東部出張所	出場件数	50	29	29	26	31	38	41	40	35	30	26	33	408
	搬送人員	45	25	25	26	27	35	35	35	32	28	21	30	364
計	出場件数	642	501	543	484	450	489	520	561	524	493	477	532	6,216
	搬送人員	590	473	482	457	401	458	481	504	488	465	442	502	5,743



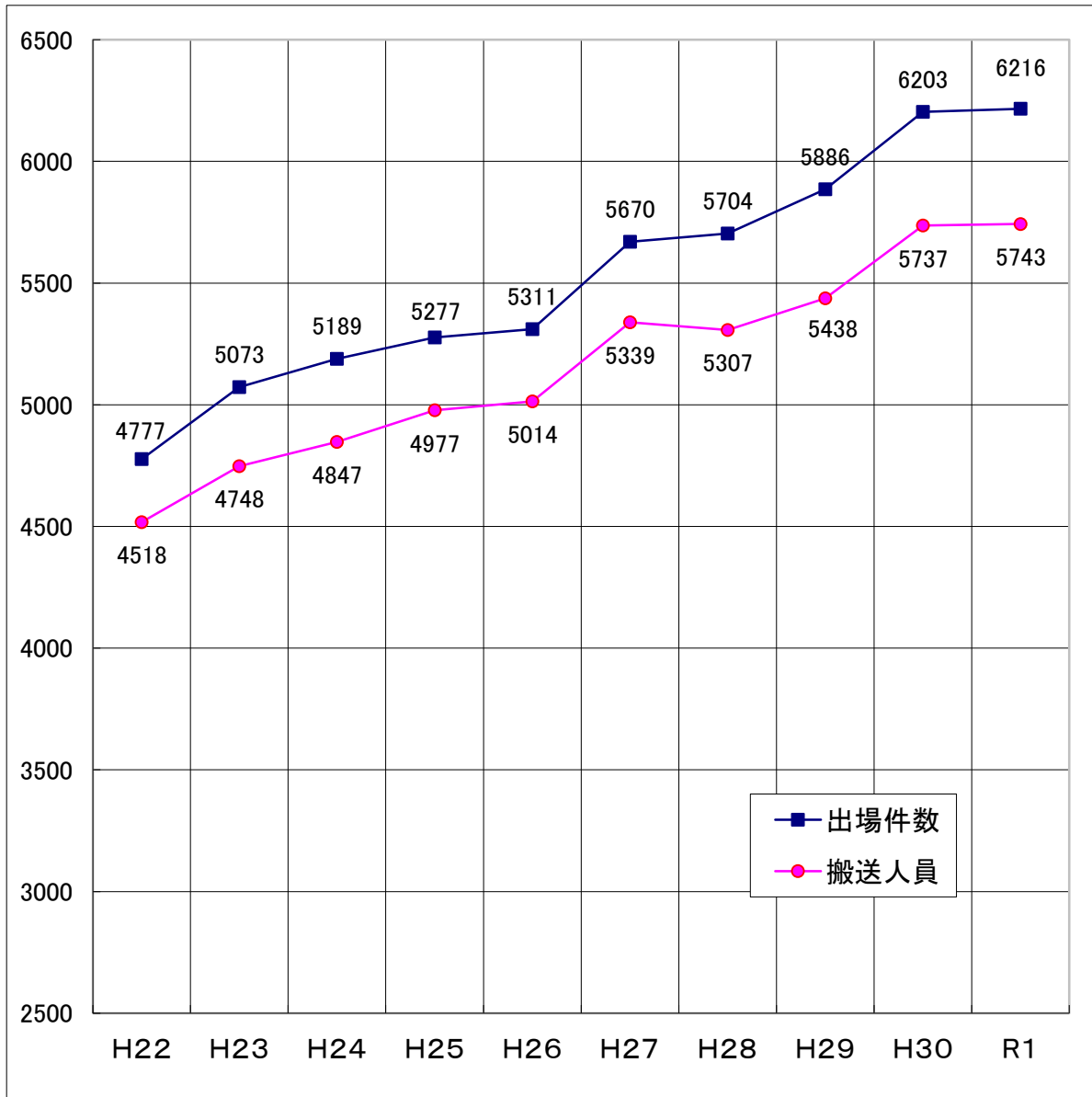
10. 傷病程度別・事故種別搬送人員

種別 傷病程度	火災	水難	交通事故	労働災害	運動競技	一般負傷	加害	自損行為	急病	その他	計
死亡	1	0	1	0	0	3	0	4	93	0	102
重症	2	0	17	12	0	26	0	6	334	109	506
中等症	4	0	100	22	16	328	1	9	1,688	227	2,395
軽症	4	0	416	37	19	463	15	11	1,747	28	2,740
その他	0	0	0	0	0	0	0	0	0	0	0
計	11	0	534	71	35	820	16	30	3,862	364	5,743

11. 高速自動車道救急出場状況



12. 過去10年間の救急出場件数・搬送人員の推移



年別 種別	年別									
	H22	H23	H24	H25	H26	H27	H28	H29	H30	R1
出場件数	4,777	5,073	5,189	5,277	5,311	5,670	5,704	5,886	6,203	6,216
搬送人員	4,518	4,748	4,847	4,977	5,014	5,339	5,307	5,438	5,737	5,743

13. 令和元年 救助出場件数

種 別 署所隊別	火 災	交 通 事 故	風 水 害 等	機 械 事 故	建 物 事 故	ガ ス 酸 欠	水 難	爆 発	そ の 他	計
救 助 出 場 件 数	24	35	0	0	11	3	3	0	59	135
救 助 活 動 件 数	18	12	0	0	7	1	3	0	8	49
救 助 人 員	1	11	0	0	8	1	2	0	7	30

○隊別救助出場件数

救 助 隊	29	42	0	0	11	5	4	0	62	153
水海道消防署小隊	64	62	0	0	15	9	7	0	110	267
北出張所小隊	12	7	0	0	0	1	1	0	8	29
絹西出張所小隊	11	4	0	0	0	0	0	0	12	27
守谷消防署小隊	58	24	0	0	14	3	2	0	83	184
南守谷出張所小隊	11	10	0	0	2	1	0	0	19	43
つくばみらい消防署小隊	29	29	0	0	7	0	5	0	78	148
谷和原出張所小隊	17	11	0	0	0	0	1	0	35	64
東部出張所小隊	8	2	0	0	0	0	1	0	25	36
計	239	191	0	0	49	19	21	0	432	951

14. 令和元年 医療機関案内件数

月別 区分	1	2	3	4	5	6	7	8	9	10	11	12	計
平 日	41	37	47	51	33	44	38	65	29	40	18	35	478
休 日	81	49	29	27	95	30	25	64	47	56	45	50	598
計	122	86	76	78	128	74	63	129	76	96	63	85	1,076

15. 令和元年 救命講習会実施状況

対 象	摘 要	実 施 回 数	受 講 者 数	実 施 内 容
普通救命	工場等事業所	44	710	(1)人工呼吸法 (2)心肺蘇生法 (3)AED (4)止血法 (5)包帯法 (6)その他
	町内会・子供会等	2	17	
	教員・PTA等	2	32	
	消防団・防火クラブ	2	29	
	中学生・高校生	34	819	
	その他	40	169	
計		124	1,776	
上級救命		2	27	

16. 消防車両等の装備状況

(令和2年4月1日現在)

署所別	機械種別	種類		年式	種別	排気量 (cc)	購入年月		
		シャシー	艦装メーカー						
消防本部	司令車	トヨタ		8	クラウン	2,490	平成8年6月1日		
	指揮1	日産		26	パネット	1,790	平成26年12月15日		
	指揮2	トヨタ	(4WD)	14	ハイラックスサーフ	2,690	平成14年2月1日		
	連絡車1	ホンダ		24	ステップワゴン	1,990	平成24年6月1日		
	日産パネット	日産		30	パネット	1,590	平成30年9月14日		
	連絡車2	日産		31	デイズ	650	平成31年3月29日		
	連絡車3	日産		31	デイズ	650	平成31年3月29日		
水海道消防署	本署	水槽付ポンプ自動車	いすゞ	GMIちはら	10	I-A型	8,220	平成10年2月1日	
		普通ポンプ自動車	いすゞ	GMIちはら	10	CD-I型	4,570	平成10年12月1日	
		救助工作車	日野	帝商	19	Ⅲ型	6,400	平成19年12月1日	
		化学消防自動車	いすゞ	日本機械	8	Ⅱ型	8,226	平成8年3月1日	
		水海道救急1	トヨタ	トヨタテクノ	21	ハイエース	2,650	平成21年12月1日	
		水海道救急2	トヨタ	トヨタテクノ	19	ハイエース	2,690	平成19年1月1日	
		水海道広報1	トヨタ		29	サクシード	1,490	平成29年12月21日	
		水海道広報2	日産		30	ADバン	1,490	平成30年7月19日	
		水海道搬送1	三菱		10	キャンター	4,560	平成10年5月1日	
	水海道搬送2	三菱	(4WD)	25	キャンター	2,990	平成25年3月1日		
	北出張所	水槽付ポンプ自動車	日野	モリタ	R1	Ⅱ-B型	5,120	令和1年9月10日	
		高規格救急車	トヨタ	トヨタテクノ	22	ハイエース	2,690	平成22年12月3日	
		広報車	トヨタ		R1	サクシード	1,490	令和1年5月21日	
	絹西出張所	水槽付ポンプ自動車	日野	モリタ	R1	Ⅱ-B型	5,120	令和1年9月10日	
		高規格救急車	日産	オーテック	R2	キャラバン	2,480	令和2年1月21日	
		広報車	トヨタ		18	サクシード	1,490	平成18年12月1日	
		輸送バス	いすゞ		8	29人乗	4,160	平成8年11月1日	
	守谷消防署	本署	水槽付ポンプ自動車	日野	森田ポンプ	26	I-B型	6,400	平成26年12月22日
			普通ポンプ自動車	日野	モリタ	R1	CD-I型	4,000	令和1年9月2日
			救助工作車	いすゞ	GMIちはら	14	Ⅱ型	8,220	平成14年12月1日
梯子付ポンプ自動車			日野	森田ポンプ	5	35m	17,230	平成5年12月1日	
高規格救急車			トヨタ	トヨタテクノ	27	ハイエース	2,650	平成27年12月3日	
広報車1			日産		9	アベニール	1,830	平成9年6月1日	
広報車2			日産		R1	ADバン	1,490	令和1年8月23日	
災害支援車			日産	オートワークス京都	29	シビリアン	4,470	平成30年2月22日	
南守谷出張所		水槽付ポンプ自動車	いすゞ	GMIちはら	17	I-A型	7,160	平成17年11月1日	
		普通ポンプ自動車	いすゞ	小池機械	13	CD-I型	4,570	平成13年12月1日	
		高規格救急車	トヨタ	トヨタテクノクラフト	31	ハイエース	2,690	平成31年2月5日	
		広報車	トヨタ		15	カルディナ	1,790	平成15年12月1日	
		つくばみらい消防署	本署	水槽付ポンプ自動車	日野	日本機械	11	I-B型	7,960
普通ポンプ自動車	三菱			森田ポンプ	13	CD-II型	8,200	平成13年3月1日	
高規格救急車	トヨタ			トヨタテクノクラフト	29	ハイエース	2,690	平成30年2月6日	
広報車1	トヨタ			(4WD)	9	ハイラックスサーフ	2,690	平成9年1月1日	
広報車2	日産				28	ADバン	1,490	平成28年12月1日	
連絡車	マツダ				15	ボンゴ	1,990	平成15年2月1日	
ポートトレーラー	トレーラー				11			平成11年7月1日	
谷和原出張所	水槽付ポンプ自動車		日野	森田ポンプ	28	I-B型	6,400	平成28年9月14日	
	高規格救急車		トヨタ	トヨタテクノクラフト	31	ハイエース	2,690	平成31年2月5日	
	広報車		日産		10	アベニール	1,830	平成10年6月1日	
東部出張所	水槽付ポンプ自動車	いすゞ	GMIちはら	9	I-A型	8,220	平成9年2月1日		
	高規格救急車	トヨタ	トヨタテクノ	27	ハイエース	2,650	平成28年3月16日		
	広報車	日産		9	アベニール	1,830	平成9年2月1日		

17. 消防機械器具装備状況

(令和2年4月1日現在)

署所別 品名	消 防 本 部	水海道 消防署	北 出張所	絹 西 出張所	守 谷 消防署	南守谷 出張所	つくば みらい 消防署	谷和原 出張所	東 部 出張所	計
65mm40mホース					4					4
65mmホース		87	49	73	107	60	86	58	60	580
50mmホース		64	56	69	55	48	67	65	44	468
水幕ホース		8	2	2	5	6	2	4	2	31
ジェットシューター		5	3	3	5	4	3	3	3	29
高発泡機		4		1		1			1	7
投光器		4	1	3	5	3	3	1	1	21
発動発電機		8	2	2	4	4	3	2	2	27
サルベージシート		4	2	2	4	2		2	2	18
水中ライト		3			4					7
かぎ付き梯子		3	1	2	3	2	1	1	1	14
三連梯子		4	1	1	2	1	2	1	1	13
ポルトクリッパー		5	2	2	4	2	2	1	2	20
救命策発射銃		1			1					2
チルホール		2			2		1	1	1	7
油圧式救助器具一式(PP)		1	1	1	1	1	1	1	1	8
大型油圧式救助器具		4			4		2			10
チェーンソー		2	1	2	2	1	2	2	1	13
エンジンカッター		2	2	1	2		1	1		9
エアツール		1			1		1			3
エアソー		2	1	1	1	1	1	1	1	9
スパカッター			1	1		1	1		1	5
救助ボート(ゴム・FRP)		2					1			3
船外機		2					1			3
救命胴衣		28	5	4	25	7	43	6	6	124
PFD(流水救助用救命胴衣)		5								5
送排風機		2			1					3
ソフトランディング		3			1		1			5
酸素切断機		1			1					2
リフトバック		4			4			1		9
潜水救助器具一式		7			9					16
(ウエットスーツ)		7			9					16
(ドライスーツ)		7			9					16
バスケットストレッチャー		2	1		2	1	1	1	1	9
空気呼吸器		18	6	6	25	7	11	6	4	83
空気ボンベ		51	22	20	106	15	14	18	9	255
酸素呼吸器		3			1					4
酸素10リットルボンベ		11	6	10	13	9	10	7	6	72

品名	署所別									計
	消防本部	水海道消防署	北出張所	絹西出張所	守谷消防署	南守谷出張所	つくばみらい消防署	谷和原出張所	東部出張所	
酸素8リットルボンベ		3	3	3	3	4	3	4	3	26
酸素4リットルボンベ		1			1	4				6
酸素2リットルボンベ		11	5	6	9	6	8	6	6	57
耐熱服		4			2					6
放射線防護服		2			4					6
陽圧式化学防護服		3								3
化学防護服					2					2
簡易型化学防護服		116	6	4	11	10	10	10	3	170
防毒衣				1	5	1	1	1	1	10
耐電服		2			4					6
耐電グローブ		5	6	3	9	2	6	1	3	35
ファイバースコープ		2		1	1		1	1		6
画像探索機Ⅰ型		1								1
画像探索機Ⅱ型		1								1
地中音響探知機		1								1
熱画像直視装置		1			1		1			3
夜間用暗視装置		1								1
地震警報機		1								1
BT式ハンマードリル		1								1
BT式セイバーソー		1								1
除染シャワー		1								1
除染剤散布器		2								2
エアートント	2									2
集団災害用訓練キット	1									1
救助訓練用人形		1			1		1	1		4
ガス検知器		1	1	1	3	2	1	1		10
可燃性ガス測定器		1			1					2
有毒ガス測定器		1								1
酸素濃度測定器		1								1
放射能測定器		7			2		2			11
化学物質検知器		1								1
生物剤検知器		1								1
電子ポケット線量計	16	14			5					35
検電機		4	1		2			1		8
高圧ガス設備					1					1
コンプレッサー					1					1
ストライカー		1			1					2
エンジン式削岩機		1			1					2
マンホール救助器具		1			1					2
携帯用警報機		9			7		4			20

署所別 品名	消 防 部	水海道 消防署	北 出張所	絹 西 出張所	守 谷 消防署	南守谷 出張所	つくば みらい 消防署	谷和原 出張所	東 部 出張所	計
防毒マスク		5			5	3	5			18
防塵マスク		5			5		10	3		23
防護マスク・ヨウ素用		5			3		10	3		21
自動吸引器		2	1	1	1	1	1	1	1	9
携帯型救急モニター		1	1							2
陰圧式ギブス		1	1	1	1	1	1	1	1	8
バックボード	2	7	2	2	4	1	2	2	2	24
スピードボード		1	1	1	2	1	1	1	1	7
スクープストレッチャー	3	6	1	1	1	1	1	2	2	18
リングカッター		3	1	1	3	1	1	2	2	14
ショックパンツ		1	1	1	1	1	1	1	1	8
喉頭鏡セット		5	2	2	2	3	4	3	2	23
聴診器		1	2	1	1	1	2	1	1	10
血圧計		10	2	3	2	1	2	4	2	26
パルスオキシメータ		4	2	2	2	1	2	2	2	17
出産介助訓練モデル	1						1			2
輸液訓練セット	2									2
救急訓練用ダミー成人		5	1	1	8	1	8	1	1	26
救急訓練用ダミー小児	1						1			2
救急訓練用ダミー乳児	4						1			5
救急訓練用リトルジュニア	4									4
ALS訓練資機材	2				1		1			4
気道確保訓練用人形	3						1			4
AEDトレーナー		5			7		5	1	1	19
アクター911(上半身訓練用)	10						5			15
滅菌器		1			1			1		3
半自動式除細動器		2	1	1	1	1	1	1	1	9
自動体外式除細動器		1			1	1	1			4
車載用観察モニター		2	1	1	1	1	1	1	1	9
輸液ポンプ		2	1				1			4
車両内臓型吸引器		2	1	1	1	1	1	1	1	8
携帯用CO2モニター		1	1	1		1		1		5
自動心臓マッサージ装置		1	1	1	1	1	1	1	1	8
車載用人工呼吸器		2	1	1	1	1	1	1	1	9
ウォーターチャージャー		1			1		1			3
車両バッテリー充電器		1			1		1	1		4
電磁式膜圧計	1									1

署所別 品名	消 防 本 部	水海道 消防署	北 出張所	絹 西 出張所	守 谷 消防署	南守谷 出張所	つくば みらい 消防署	谷和原 出張所	東 部 出張所	計
組立水槽	1						1	1		3
屋内消火栓訓練機	1									1
工具セット		1	1	1	3	1	1	1	1	10
映写機	1									1
濃煙体験資機材	2									2
プロジェクター	1									1
ビデオデッキ	2		1							3
ビデオカメラ	1									1
携帯電話	4	6	2	2	5	3	4	2	2	30
緊急消防援助隊野営資機材	1									1

指 令

1. いばらき消防指令センター装置
2. 119番着信統計
3. 月別気象状況
4. 緊急通報システム概要
5. 緊急通報システム系統図
6. 緊急通報システム利用件数
7. 無線局配置状況

1. いばらき消防指令センター装置

(本部構成機器)

項 目	内 訳		備 考
	数量	単位	
1 消防ネットワーク	1	式	
2 署所端末装置	1	式	
3 無線指令受令装置	1	式	
4 119番ヘルプ用電話機	1	台	
5 気象情報収集装置	1	式	データロガー、各種センサー発信機
6 情報共有端末	1	式	
7 指令情報出力装置	1	式	
8 表示盤端末	1	式	
9 放送設備	1	式	
10 災害情報表示盤	1	式	
11 支援情報端末装置	1	式	
(1) ノートPC	8	台	
(2) モノクロプリンタ	3	台	
(3) スキャナ	3	台	
12 無停電電源装置	1	式	
13 災害状況等自動案内装置	1	式	
14 交換設備	1	式	
15 遠隔制御装置	1	式	
16 ひとり暮らし緊急通報システム	1	式	
17 茨城県防災情報システム	1	式	
18 茨城県医療端末装置	1	式	

(署所構成機器)

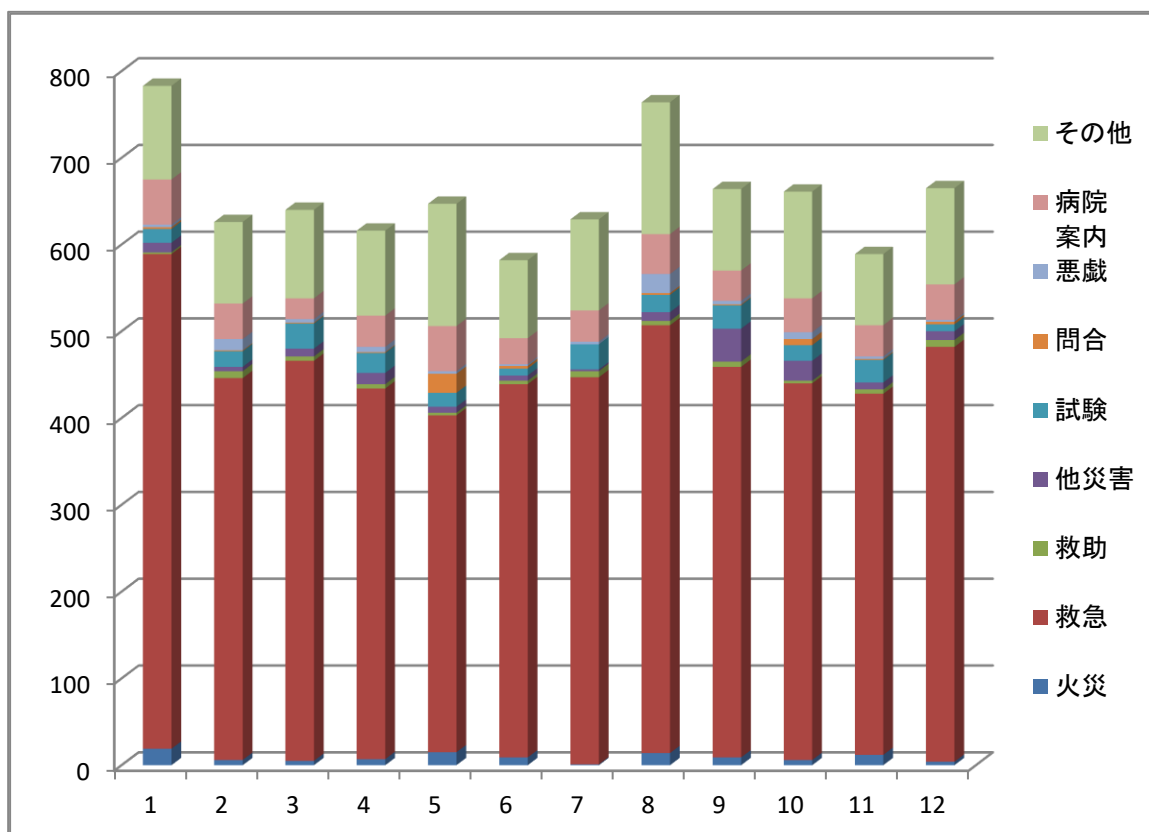
項 目	内 訳		備 考
	数量	単位	
1 消防ネットワーク	8	式	
2 署所端末装置	8	式	
3 無線指令受令装置	8	式	
4 卓上固定無線機	8	式	
5 情報共有端末	8	式	
6 指令情報出力装置	8	式	
7 表示盤端末	8	式	
8 災害情報表示盤	8	式	
9 支援情報端末装置			
(1) ノートPC	19	台	
(2) モノクロプリンタ	8	台	
(3) スキャナ	8	台	
10 無線LAN親機	8	式	
11 無停電電源装置(署所用)	7	式	水海道署以外の7署所に設置
12 交換設備	8	式	

(令和2年4月1日現在)

2. 令和元年 119番着信統計

(いばらき消防指令センター統計資料より、常総広域消防本部管内抜粋)

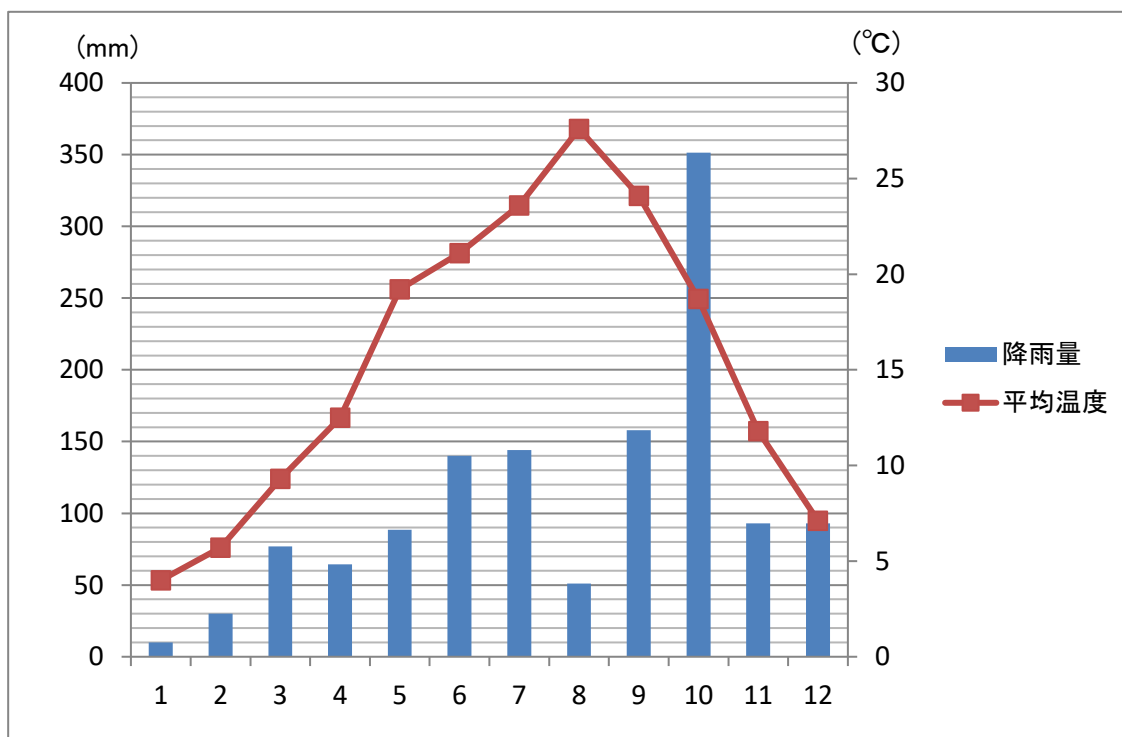
月	火災	救急	救助	他災害	試験	問合	悪戯	病院内	その他	計
1	19	570	2	11	16	2	3	52	108	783
2	6	440	8	5	18	1	13	41	94	626
3	5	461	5	9	29	1	4	24	102	640
4	7	427	5	13	23	1	6	36	98	616
5	15	388	3	7	16	22	3	52	141	647
6	9	430	4	6	8	3	2	30	90	582
7	1	446	7	2	29	-	3	36	105	629
8	14	493	5	10	20	2	22	46	152	764
9	9	450	6	38	27	1	4	35	94	664
10	6	434	3	23	18	7	8	39	123	661
11	12	416	5	8	26	1	3	36	82	589
12	4	478	8	10	8	3	2	41	111	665
計	107	5,433	61	142	238	44	73	468	1,300	7,866



3. 令和元年 月別気象状況

(常総広域消防本部警防係計測)

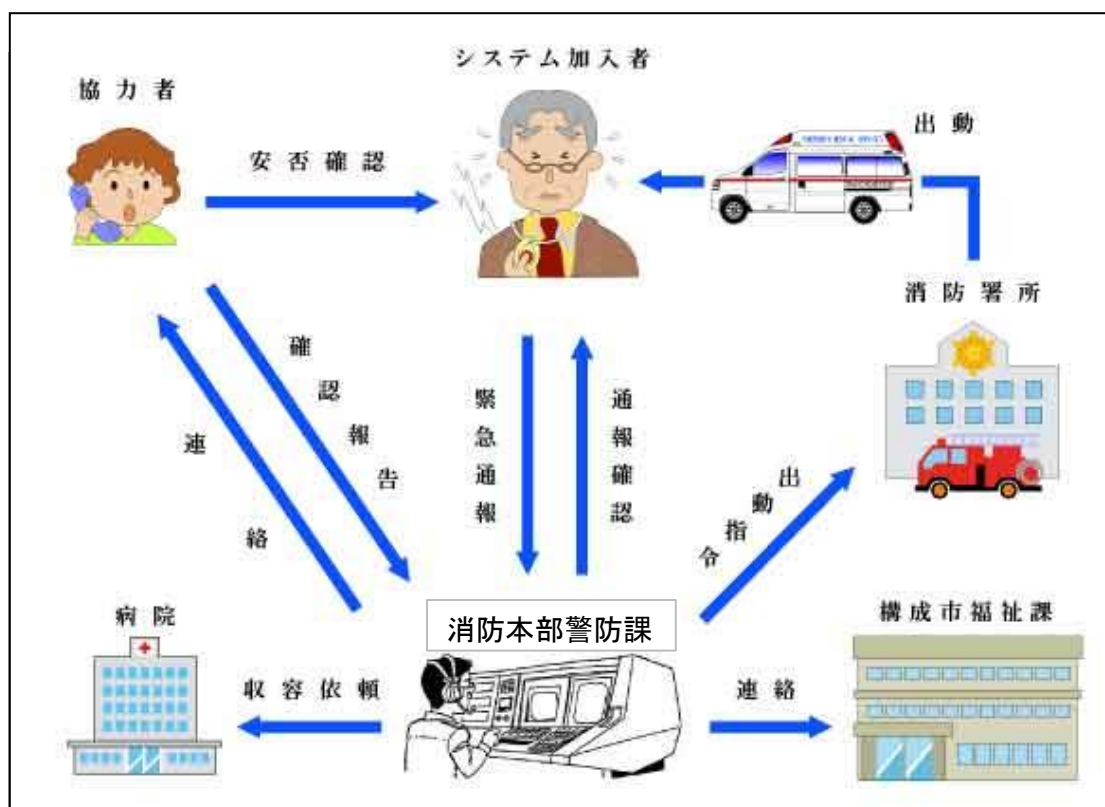
区分 月別	最多風向	最大風速	平均風速	降雨量	降雨日数	最高气温	最低气温	平均気温	平均湿度
		M/SEC	M/SEC	mm	°C	°C	°C	%	
1	西北西	24.7	3.1	10.0	1	14.8	-4.4	4.0	59.9
2	西北西	23.1	2.6	30.0	9	17.3	-4.0	5.7	68.2
3	南南西	22.1	2.9	77.0	13	21.9	-0.7	9.3	69.9
4	北西	21.6	3.1	64.5	12	25.0	0.6	12.5	70.2
5	南	18.0	2.7	88.5	4	33.7	6.1	19.2	72.0
6	西北西	17.6	2.7	140.0	14	31.0	14.7	21.1	85.4
7	南南西	18.6	2.4	144.0	17	34.8	17.8	23.6	91.7
8	北	22.4	2.4	51.0	9	36.2	20.5	27.6	87.5
9	北	30.9	2.2	158.0	9	35.2	16.4	24.1	86.3
10	北西	36.4	2.8	351.5	15	30.4	11.6	18.7	86.3
11	西北西	19.9	2.1	93.0	10	23.8	-0.3	11.8	80.9
12	北西	28.9	2.2	93.0	10	18.4	-2.6	7.1	79.8



4. 緊急通報システム概要

施設名	設備
消防本部指令課 受信装置	SR10-VI 表示装置
	SR10-VI 受信装置
	SR10-VI 処理装置
	SR10-VI 印字装置
	SR10-VI 非常用電源装置
	容態確認用電話機(2台)
システム加入者 発信装置	電話機(SL型)
	送信機(小型ワイヤレスリモートスイッチ)
	受信機
	ハンズフリーボックス

5. 緊急通報システム系統図



6. 令和元年 緊急通報システム利用件数

区分 月	緊急通報		緊急外通報					計
	搬送	不搬送	間違い	相談	話相手	電源異常	その他	
1	1	0	4	0	0	5	13	23
2	5	1	7	1	0	2	7	23
3	2	1	14	0	0	1	6	24
4	3	2	12	0	0	4	3	24
5	4	0	9	1	0	3	5	22
6	6	3	12	1	0	2	10	34
7	1	2	6	0	0	1	5	15
8	3	1	12	0	0	3	4	23
9	1	2	8	1	0	10	4	26
10	2	3	6	0	0	14	2	27
11	5	0	12	1	0	2	1	21
12	1	0	1	0	0	1	16	19
計	34	15	103	5	0	48	76	281

7. 無線局配置状況

基地局	呼出名称		消防	救急	共通波	統制1	統制2	統制3	備考	
	しょうぼうえんかくじょうそう		FH	274.9625	274.825	274.6813	274.9063	274.2313		274.5313
			FL	265.9625	265.825	265.6813	265.9063	265.2313	265.53125	
署所	種別	呼出名称			出力	積載車等	備考			
本部	移動車載	じょうそうほんぶしき1			5W	指揮車	活動波・主運用波・統制波			
		じょうそうほんぶしき2			5W	指揮車	活動波・主運用波・統制波			
	移動携帯	じょうそうほんぶ601			5W	本部	活動波・主運用波・統制波			
		じょうそうほんぶ201			2W	本部	活動波・主運用波・統制波			
		じょうそうほんぶ202			2W	本部	活動波・主運用波・統制波			
		じょうそうほんぶ203			2W	本部	活動波・主運用波・統制波			
水海道	移動車載	じょうそうみつかいどうたんく1			5W	タンク車	活動波・主運用波・統制波			
		じょうそうみつかいどうぽんぷ1			5W	ポンプ車	活動波・主運用波・統制波			
		じょうそうみつかいどうきゅうじょ1			5W	救急車	活動波・主運用波・統制波			
		じょうそうみつかいどうかがく1			5W	化学車	活動波・主運用波・統制波			
		じょうそうみつかいどうはんそう1			5W	搬送車	活動波・主運用波・統制波			
		じょうそうみつかいどうはんそう2			5W	搬送車	活動波・主運用波・統制波			
		じょうそうみつかいどうこうほう1			5W	広報車	活動波・主運用波・統制波			
		じょうそうみつかいどうこうほう2			5W	広報車	活動波・主運用波・統制波			
		じょうそうみつかいどうきゅうきゅう1			5W	救急車	活動波・主運用波・統制波			
		じょうそうみつかいどうきゅうきゅう2			5W	救急車	活動波・主運用波・統制波			
	卓上固定移動	じょうそうみつかいどうこてい1			5W	水海道署	活動波・主運用波・統制波			
	消防署	移動携帯	じょうそうみつかいどう201			2W	指揮車	活動波・主運用波・統制波		
			じょうそうみつかいどう202			2W	タンク車	活動波・主運用波・統制波		
			じょうそうみつかいどう203			2W	タンク車	活動波・主運用波・統制波		
じょうそうみつかいどう204			2W	タンク車	活動波・主運用波・統制波					
じょうそうみつかいどう205			2W	ポンプ車	活動波・主運用波・統制波					
じょうそうみつかいどう206			2W	ポンプ車	活動波・主運用波・統制波					
じょうそうみつかいどう207			2W	救急車	活動波・主運用波・統制波					
じょうそうみつかいどう208			2W	救急車	活動波・主運用波・統制波					
じょうそうみつかいどう209			2W	救急車	活動波・主運用波・統制波					
じょうそうみつかいどう210			2W	化学車	活動波・主運用波・統制波					
じょうそうみつかいどう211			2W	化学車	活動波・主運用波・統制波					
じょうそうみつかいどう212			2W	救急車	活動波・主運用波・統制波					

署所	種別	呼出名称	出力	積載車等	活動波・主運用波・統制波
北出張所	移動車載	じょうそうきたたんく1	5W	タンク車	活動波・主運用波・統制波
		じょうそうきたこうほう1	5W	広報車	活動波・主運用波・統制波
		じょうそうきたきゅうきゅう1	5W	救急車	活動波・主運用波・統制波
	卓上固定移動	じょうそうきたこてい1	5W	北出張所	活動波・主運用波・統制波
	移動携帯	じょうそうきた201	2W	タンク車	活動波・主運用波・統制波
		じょうそうきた202	2W	タンク車	活動波・主運用波・統制波
じょうそうきた203		2W	救急車	活動波・主運用波・統制波	
絹西出張所	移動車載	じょうそうけんせいたんく1	5W	タンク車	活動波・主運用波・統制波
		じょうそうけんせいこうほう1	5W	広報車	活動波・主運用波・統制波
		じょうそうけんせいきゅうきゅう1	5W	救急車	活動波・主運用波・統制波
	卓上固定移動	じょうそうけんせいこてい1	5W	絹西所	活動波・主運用波・統制波
	移動携帯	じょうそうけんせい201	2W	タンク車	活動波・主運用波・統制波
		じょうそうけんせい202	2W	タンク車	活動波・主運用波・統制波
じょうそうけんせい203		2W	救急車	活動波・主運用波・統制波	
守谷消防署	移動車載	じょうそうもりやたんく1	5W	タンク車	活動波・主運用波・統制波
		じょうそうもりやぼんぷ1	5W	ポンプ車	活動波・主運用波・統制波
		じょうそうもりやきゅうじょ1	5W	救工車	活動波・主運用波・統制波
		じょうそうもりやはしご1	5W	梯子車	活動波・主運用波・統制波
		じょうそうもりやすいなん1	5W	水難活動車	活動波・主運用波・統制波
		じょうそうもりやこうほう1	5W	広報車	活動波・主運用波・統制波
		じょうそうもりやこうほう2	5W	広報車	活動波・主運用波・統制波
		じょうそうもりやきゅうきゅう1	5W	救急車	活動波・主運用波・統制波
	卓上固定移動	じょうそうもりやこてい1	5W	守谷署	活動波・主運用波・統制波
	移動携帯	じょうそうもりや201	5W	タンク車	活動波・主運用波・統制波
		じょうそうもりや202	2W	タンク車	活動波・主運用波・統制波
		じょうそうもりや203	2W	ポンプ車	活動波・主運用波・統制波
		じょうそうもりや204	2W	ポンプ車	活動波・主運用波・統制波
		じょうそうもりや205	2W	救工車	活動波・主運用波・統制波
じょうそうもりや206		2W	救工車	活動波・主運用波・統制波	
じょうそうもりや207		2W	梯子車	活動波・主運用波・統制波	
じょうそうもりや208	2W	梯子車	活動波・主運用波・統制波		
じょうそうもりや209	2W	救急車	活動波・主運用波・統制波		
じょうそうもりや210	2W	広報車	活動波・主運用波・統制波		
じょうそうもりや211	2W	水難活動車	活動波・主運用波・統制波		

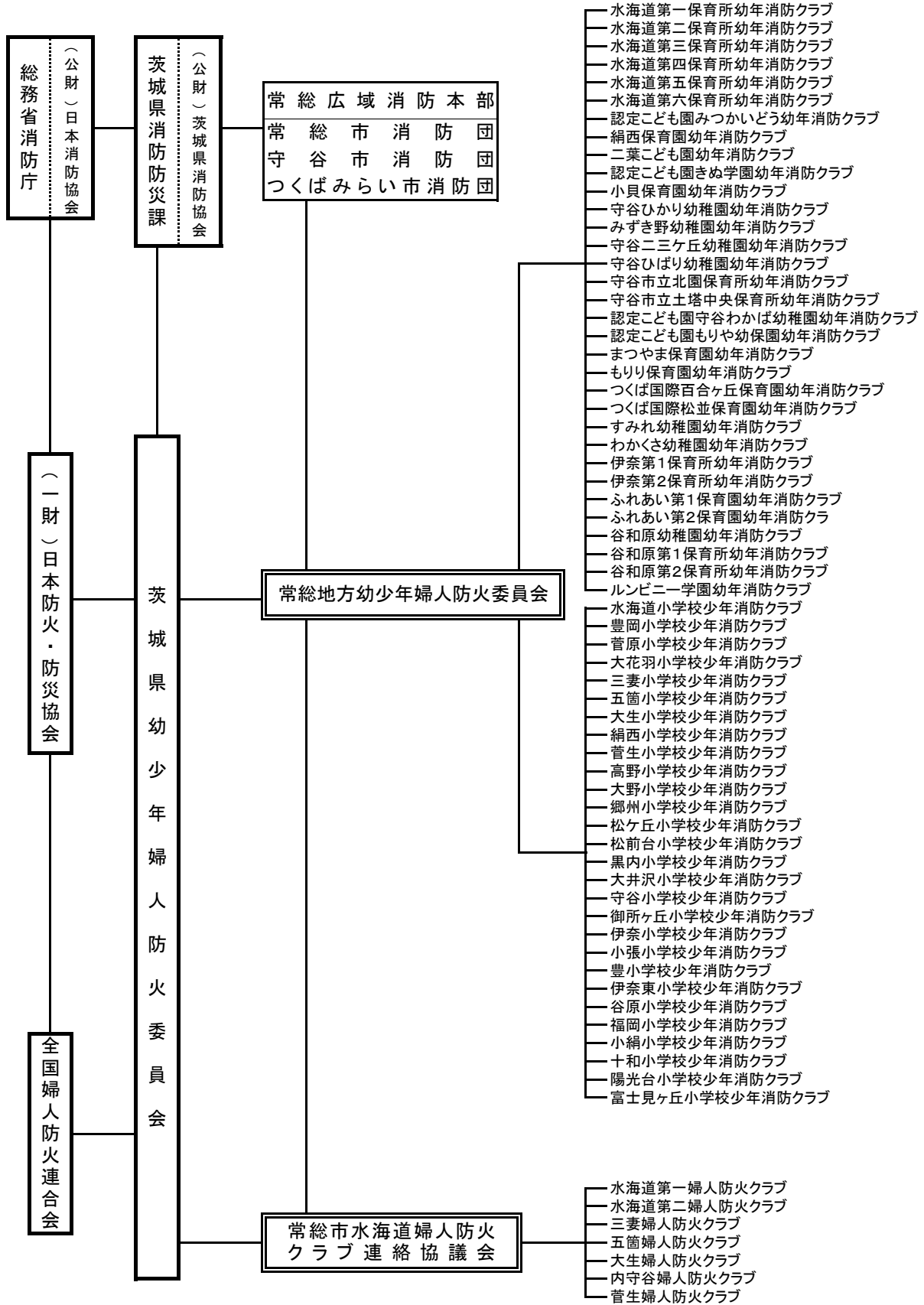
署所	種別	呼出名称	出力	積載車等	備考
南 守 谷 出 張 所	移動車載	じょうそうみなみもりやたんく1	5W	タンク車	活動波・主運用波・統制波
		じょうそうみなみもりやぽんぷ1	5W	ポンプ車	活動波・主運用波・統制波
		じょうそうみなみもりやこうほう1	5W	広報車	活動波・主運用波・統制波
		じょうそうみなみもりやきゆうきゆう1	5W	救急車	活動波・主運用波・統制波
	卓上固定移動	じょうそうみなみもりやこてい1	5W	南守谷所	活動波・主運用波・統制波
	移動携帯	じょうそうみなみもりや201	2W	タンク車	活動波・主運用波・統制波
		じょうそうみなみもりや202	2W	タンク車	活動波・主運用波・統制波
		じょうそうみなみもりや203	2W	ポンプ車	活動波・主運用波・統制波
		じょうそうみなみもりや204	2W	ポンプ車	活動波・主運用波・統制波
		じょうそうみなみもりや205	2W	救急車	活動波・主運用波・統制波
つく ば み ら い 消 防 署	移動車載	じょうそうつくばみらいたんく1	5W	タンク車	活動波・主運用波・統制波
		じょうそうつくばみらいぽんぷ1	5W	ポンプ車	活動波・主運用波・統制波
		じょうそうつくばみらいこうほう1	5W	広報車	活動波・主運用波・統制波
		じょうそうつくばみらいこうほう2	5W	広報車	活動波・主運用波・統制波
		じょうそうつくばみらいきゆうきゆう1	5W	救急車	活動波・主運用波・統制波
	卓上固定移動	じょうそうつくばみらいこてい1	2W	つくばみらい署	活動波・主運用波・統制波
	移動携帯	じょうそうつくばみらい201	2W	タンク車	活動波・主運用波・統制波
		じょうそうつくばみらい202	2W		活動波・主運用波・統制波
		じょうそうつくばみらい203	2W		活動波・主運用波・統制波
		じょうそうつくばみらい204	2W		活動波・主運用波・統制波
		じょうそうつくばみらい205	2W		活動波・主運用波・統制波
		じょうそうつくばみらい206	2W		活動波・主運用波・統制波
谷 和 原 出 張 所	移動車載	じょうそうやわらたんく1	5W	タンク車	活動波・主運用波・統制波
		じょうそうやわらこうほう1	5W	広報車	活動波・主運用波・統制波
		じょうそうやわらきゆうきゆう1	5W	救急車	活動波・主運用波・統制波
	卓上固定移動	じょうそうやわらこてい1	5W	谷和原所	活動波・主運用波・統制波
	移動携帯	じょうそうやわら201	2W	タンク車	活動波・主運用波・統制波
		じょうそうやわら202	2W	タンク車	活動波・主運用波・統制波
じょうそうやわら203		2W	救急車	活動波・主運用波・統制波	
東 部 出 張 所	移動車載	じょうそうとうぶたんく1	5W	タンク車	活動波・主運用波・統制波
		じょうそうとうぶこうほう1	5W	広報車	活動波・主運用波・統制波
		じょうそうとうぶきゆうきゆう1	5W	救急車	活動波・主運用波・統制波
	卓上固定移動	じょうそうとうぶこてい1	5W	東部所	活動波・主運用波・統制波
	移動携帯	じょうそうとうぶ201	2W	タンク車	活動波・主運用波・統制波
		じょうそうとうぶ202	2W	タンク車	活動波・主運用波・統制波
じょうそうとうぶ203		2W	救急車	活動波・主運用波・統制波	

(令和2年4月1日現在)

民間防火組織

1. 民間防火組織関係機関系統図
2. 幼年消防クラブ員調
3. 少年消防クラブ員調
4. 婦人消防クラブ員調

1. 民間防火組織関係機関系統図



2. 幼年消防クラブ員調

ク ラ ブ 名 称	所 在 地	クラブ員数
水海道第一保育所幼年消防クラブ	常総市豊岡町乙1670-2	14
水海道第二保育所幼年消防クラブ	常総市中妻町3977	11
水海道第三保育所幼年消防クラブ	常総市水海道高野町2081	23
水海道第四保育所幼年消防クラブ	常総市菅生町1187-5	25
水海道第五保育所幼年消防クラブ	常総市大生郷町801-1	9
水海道第六保育所幼年消防クラブ	常総市小山戸町186	19
認定こども園みつかいどう幼年消防クラブ	常総市水海道橋本町3346	49
絹西保育園幼年消防クラブ	常総市坂手町986	18
二葉こども園幼年消防クラブ	常総市水海道天満町1712-7	38
認定こども園きぬ学園幼年消防クラブ	常総市羽生町946	65
小貝保育園幼年消防クラブ	常総市上蛇町2112	35
守谷ひかり幼稚園幼年消防クラブ	守谷市本町6017-4	131
みずき野幼稚園幼年消防クラブ	守谷市みずき野5-2-1	122
守谷二三ヶ幼稚園幼年消防クラブ	守谷市立沢1596	139
守谷ひばり幼稚園幼年消防クラブ	守谷市立沢142-4	118
守谷市立北園保育所幼年消防クラブ	守谷市松並1577-1	20
守谷市立土塔中央保育所幼年消防クラブ	守谷市百合ヶ丘2-2539-1	30
認定こども園守谷わかば幼稚園幼年消防クラブ	守谷市大柏805	120
認定こども園もりや幼保園幼年消防クラブ	守谷市松前台2-15	12
まつやま保育園幼年消防クラブ	守谷市本町4210	22
もりり保育園幼年消防クラブ	守谷市立沢1921-16	50
つくば国際百合ヶ丘保育園幼年消防クラブ	守谷市百合ヶ丘1丁目2455番	43
つくば国際松並保育園幼年消防クラブ	守谷市松並1724-1	30
谷和原幼稚園幼年消防クラブ	つくばみらい市上小目600	57
谷和原第1保育所幼年消防クラブ	つくばみらい市仁左衛門新田641	60
谷和原第2保育所幼年消防クラブ	つくばみらい市上小目600	86
すみれ幼稚園幼年消防クラブ	つくばみらい市下島592	72
わかくさ幼稚園幼年消防クラブ	つくばみらい市板橋3023-1	12
伊奈第1保育所幼年消防クラブ	つくばみらい市山王新田1253	46
伊奈第2保育所幼年消防クラブ	つくばみらい市小張4705	84
ふれあい第1幼年消防クラブ	つくばみらい市長渡呂新田715	54
ふれあい第2幼年消防クラブ	つくばみらい市狸穴1072-5	69
ルンビニー学園幼年消防クラブ	つくばみらい市陽光台2-35-1	84
計		1,767

(令和2年4月1日現在)

3. 少年消防クラブ員調

ク ラ ブ 名 称	所 在 地	クラブ員数
水海道小学校少年消防クラブ	常総市水海道天満町2516-1	50
豊岡小学校少年消防クラブ	常総市豊岡町丙3362	82
菅原小学校少年消防クラブ	常総市大生郷町1615	17
大花羽小学校少年消防クラブ	常総市大輪町386-1	28
三妻小学校少年消防クラブ	常総市中妻町4146	33
五箇小学校少年消防クラブ	常総市上蛇町1508	11
大生小学校少年消防クラブ	常総市平町415	53
絹西小学校少年消防クラブ	常総市坂手町7303-3	448
菅生小学校少年消防クラブ	常総市菅生町4711	26
高野小学校少年消防クラブ	守谷市高野1342	60
大野小学校少年消防クラブ	守谷市野木崎492	22
郷州小学校少年消防クラブ	守谷市みずき野5-4-1	55
松ヶ丘小学校少年消防クラブ	守谷市松ヶ丘4-12	102
松前台小学校少年消防クラブ	守谷市松前台2-16	56
黒内小学校少年消防クラブ	守谷市百合ヶ丘2-2349	152
大井沢小学校少年消防クラブ	守谷市薬師台4-12	75
守谷小学校少年消防クラブ	守谷市本町858	156
御所ヶ丘小学校少年消防クラブ	守谷市御所ヶ丘5-15	58
伊奈東小学校少年消防クラブ	つくばみらい市板橋2379	372
小張小学校少年消防クラブ	つくばみらい市小張1661	10
豊小学校少年消防クラブ	つくばみらい市豊体1692	43
伊奈小学校少年消防クラブ	つくばみらい市谷井田2047	107
谷原小学校少年消防クラブ	つくばみらい市加藤241	20
福岡小学校少年消防クラブ	つくばみらい市福岡971	15
小絹小学校少年消防クラブ	つくばみらい市小絹858	81
十和小学校少年消防クラブ	つくばみらい市上長沼1250	23
陽光台小学校少年消防クラブ	つくばみらい市陽光台3丁目1番地	134
富士見ヶ丘小学校少年消防クラブ	つくばみらい市富士見ヶ丘2丁目18番1号	91
計		2,380

(令和2年4月1日現在)

4. 婦人消防クラブ員調

ク　ラ　ブ　名　称	所　在　地	クラブ員数
水海道第一婦人防火クラブ	常総市水海道地区	350
水海道第二婦人防火クラブ	常総市水海道地区	120
三妻婦人防火クラブ	常総市三妻地区	210
五箇婦人防火クラブ	常総市五箇地区	18
大生婦人防火クラブ	常総市大生地区	150
内守谷婦人防火クラブ	常総市内守谷地区	10
菅生婦人防火クラブ	常総市菅生地区	50
計		908

(令和2年4月1日現在)

JOSO 消防年報

2020年版 No.43
令和2年9月発行

発行：常総地方広域市町村圏事務組合消防本部
編集：総務課
住所：茨城県常総市水海道山田町808番地

TEL：0297（23）0119（代表）
TEL：0297（23）0902（総務課直通）
FAX：0297（22）3574

E-mail：joso.fd-soumuka@utopia.ocn.ne.jp