

消防年報

2017 No. 40



常総地方広域市町村圏事務組合消防本部

はじめに

- 1 この年報は、常総地方広域市町村圏事務組合消防本部の現勢及び平成28年中の消防業務に関する諸般の事項を総合的に収録し、消防事情を紹介するとともに、消防行政に対するご理解と防火防災意識の高揚を図るため編集したものです。
- 2 この統計は暦年をもって表し、特記及び予算関係事項については会計年度をもって表しております。
また、常総市においては旧石下町を除く旧水海道市のデータのみの計上となっております。併せてご了承ください。

平成29年11月

常総地方広域市町村圏事務組合
消防本部

目 次

概 要	1
総 務 関 係	7
予 防 関 係	28
警 防 関 係	39
指 令 関 係	55
民間防火組織	64

概 要

1. 組合の概況
2. 位置・面積・人口の推移
3. 消防庁舎の概要
4. 組合役職者名
5. 組合議会議員名
6. 組合組織図

1. 組合の概況

本圏域は関東平野のほぼ中央に位置する茨城県南西部にあたり、全域が首都50km圏にある。北は下妻市、西は坂東市、東はつくば市、南は利根川をはさんで千葉県に面しており、総面積308.25Km²の比較的平坦な地域である。

本組合は昭和47年3月31日 水海道市、取手市、守谷町、藤代町、伊奈村、谷和原村の2市2町2村により発足し、現在は常総市(旧水海道)、取手市、守谷市、つくばみらい市の4市で構成され、各市の共通する行政需要に対応するため、ごみ処理、地域交流センター、総合運動公園、防災センターを根幹事業とし、圏域内住民の福祉向上のため、鋭意行政が行われている。

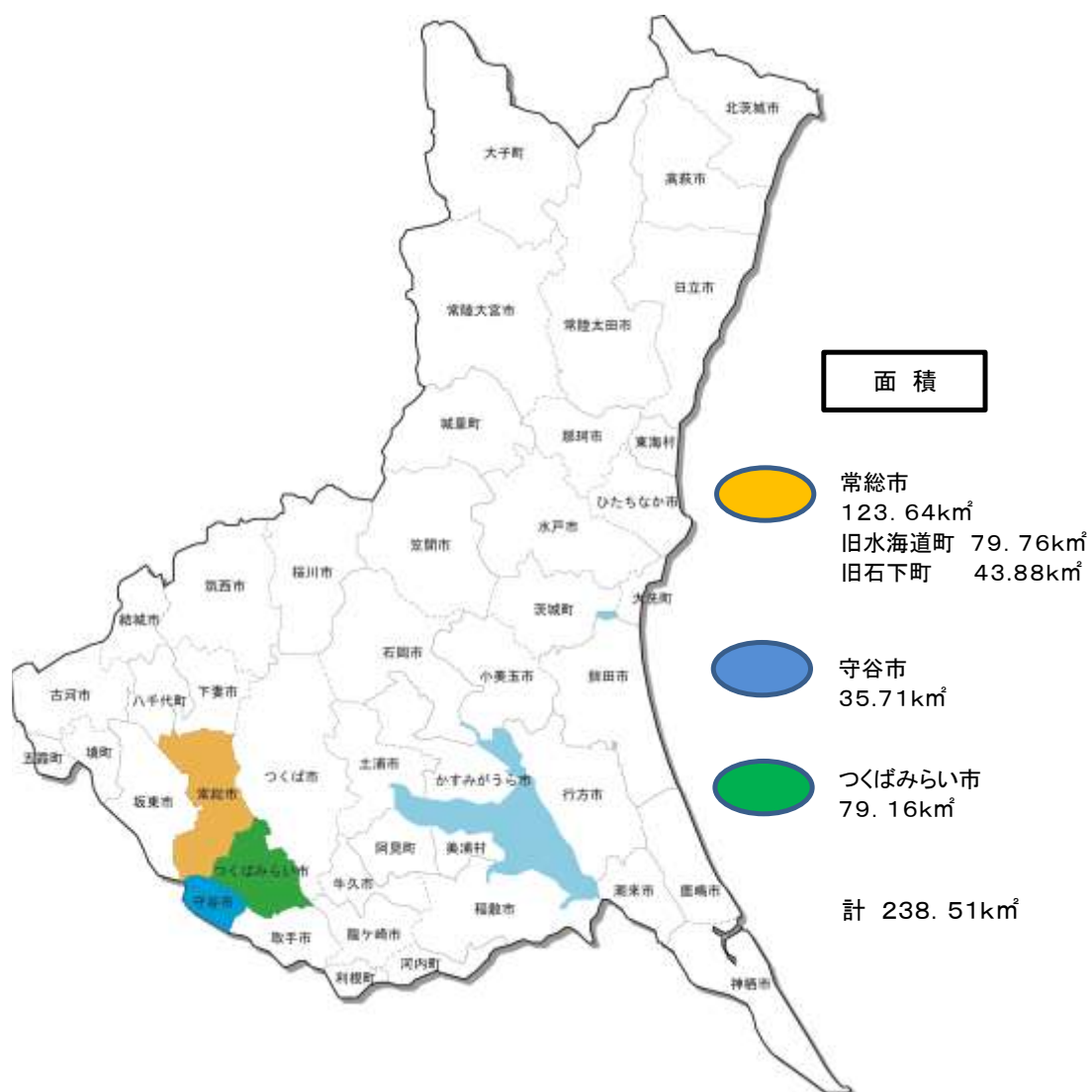
消防については、昭和52年4月1日、水海道市、守谷町、谷和原村の1市1町1村により1本部1消防署2出張所体制で発足して以来40年が経過、またつくばエクスプレスの開通などで沿線開発が進み消防需要も年々増加の一途をたどり、圏域内の生活環境は大きく変貌を遂げている。平成18年3月27日には、つくばみらい市の誕生によって伊奈町消防本部が編入し、1本部3消防署5出張所体制となり管内住民15万人の生活安全の希求に対応すべく、積極的な消防行政が進められている。

○組合マーク



常総地方広域市町村圏事務組合の組合文字を組み合わせ、構成市が円満に発展することを念願して、昭和50年4月1日に制定された。

2. 位置・面積・人口の推移



市別	年度	世帯数	人口		
			総数	男	女
常総市 (旧水海道市)	27	14,841	40,678	20,306	20,372
	28	14,763	39,928	20,001	19,927
	29	15,016	39,897	19,994	19,903
守谷市	27	25,049	64,933	32,728	32,205
	28	25,611	65,626	33,049	32,577
	29	26,190	66,330	33,327	33,003
つくばみらい市	27	18,905	49,643	24,906	24,737
	28	19,484	50,506	25,339	25,167
	29	19,973	51,122	25,656	25,466

(各年4月1日現在)

3. 消防庁舎の概要

○消防本部・水海道消防署

住 所	常総市水海道山田町808番地
敷地面積	5,352㎡
床面積	1階 1,106.6㎡ 2階 496.7㎡
構 造	鉄筋コンクリート造
建築年月日	平成2年3月31日

○水海道消防署北出張所

住 所	常総市大生郷町2,631番地1
敷地面積	1,385㎡
床面積	1階 245.33㎡ 2階 142.50㎡
構 造	鉄筋コンクリート造
建築年月日	昭和55年11月30日

○水海道消防署絹西出張所

住 所	常総市菅生町3,129番地
敷地面積	1,523㎡
床面積	1階 380.28㎡ 2階 133.82㎡
構 造	鉄筋コンクリート造
建築年月日	平成7年1月22日

○守谷消防署

住 所	守谷市御所ヶ丘四丁目1番2号
敷地面積	5,000㎡
床面積	1階 697.0㎡ 2階 413.0㎡
構 造	鉄筋コンクリート造
建築年月日	昭和59年5月8日

○守谷消防署南守谷出張所

住 所	守谷市みずき野一丁目16番1号
敷地面積	1,806㎡
床面積	1階 349.64㎡ 2階 145.80㎡
構 造	鉄筋コンクリート造
建築年月日	平成4年3月31日

○つくばみらい消防署

住 所	つくばみらい市福田759番地
敷地面積	2,044㎡
床面積	1階 630.80㎡ 2階 149.03㎡
構 造	鉄筋コンクリート造
建築年月日	昭和57年4月1日

○つくばみらい消防署谷和原出張所

住 所	つくばみらい市加藤507番地2
敷地面積	2,300㎡
床面積	1階 486.2㎡
構 造	鉄筋コンクリート造
建築年月日	昭和62年3月27日

○つくばみらい消防署東部出張所

住 所	つくばみらい市台628番地4
敷地面積	1,500㎡
床面積	1階 342.54㎡ 2階 197.85㎡
構 造	鉄筋コンクリート造
建築年月日	平成9年2月28日

4. 組合役職者名

役職名	氏名
管理者	松丸修久
副管理者	藤井信吾
〃	片庭正雄
〃	神達岳志
監査委員	高坂明夫
監査委員	赤羽直一

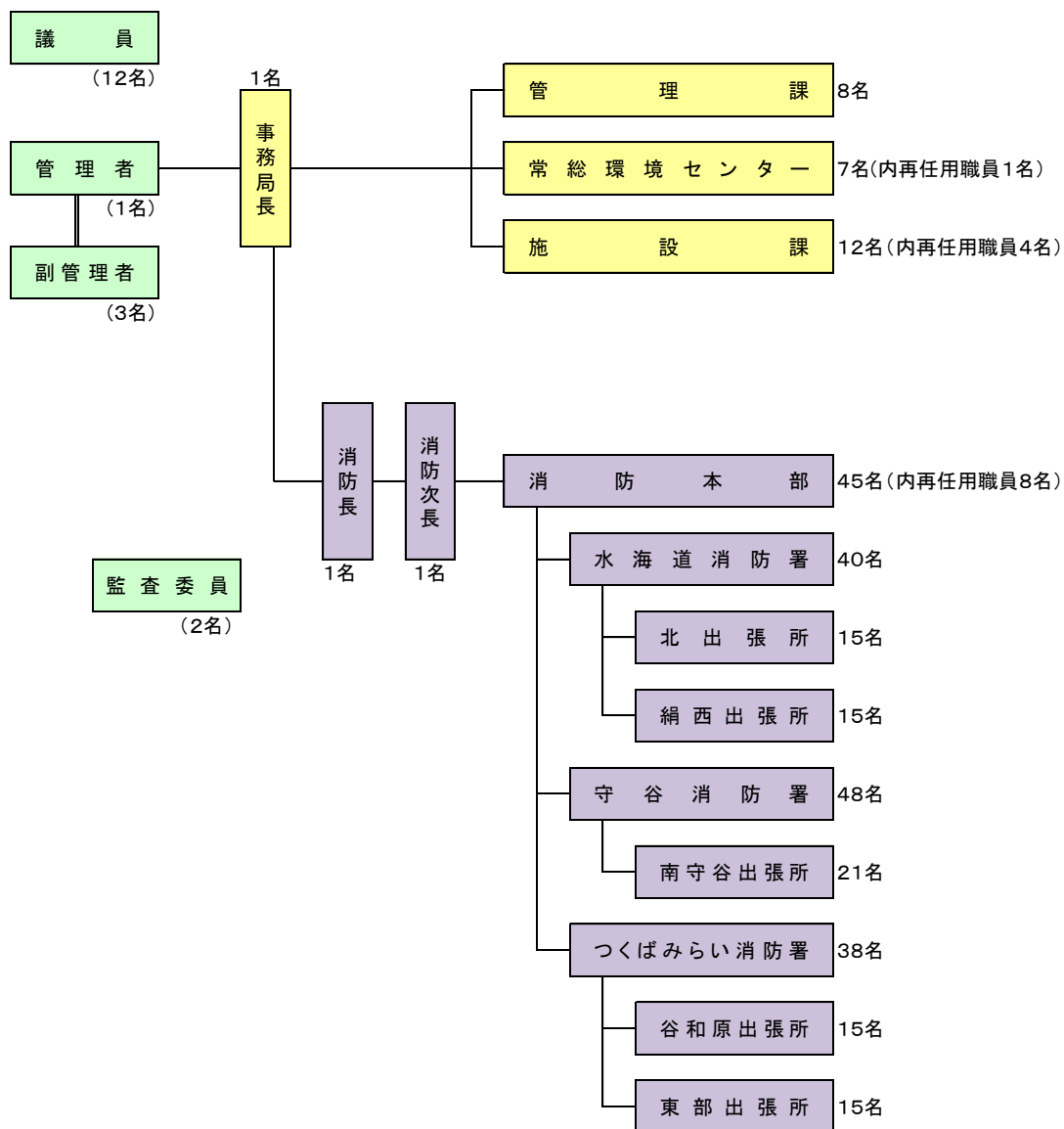
(平成29年4月1日現在)

5. 組合議会議員名

役職名	氏名	選出市
議長	中村安雄	常総市
副議長	豊島葵	つくばみらい市
議員	小林剛	常総市
〃	中島亨一	常総市
〃	入江洋一	取手市
〃	阿部洋子	取手市
〃	赤羽直一	取手市
〃	浅川利夫	守谷市
〃	長谷川信市	守谷市
〃	伯耆田富夫	守谷市
〃	野口修	つくばみらい市
〃	今川英明	つくばみらい市

(平成29年4月1日現在)

6. 組合組織図



○職員数

特 別 職				一 般 職		
管理者等	議 員	監査委員	計	行政職	消防職	計
4名	12名	2名	18名	28名	254	282名

(平成29年4月1日現在)

総 務

1. 常総地方広域市町村圏事務組合消防本部のあゆみ
2. 消防組織図
3. 消防本部事務分掌
4. 消防署事務分掌
5. 消防職員の定数及び実員
6. 消防職員配置状況
7. 消防職員居住地調
8. 消防職員年齢調
9. 消防職員勤続年数調
10. 消防勢力
11. 人口・世帯当りの消防費の推移
12. 平成29年度構成市負担金割合
13. 過去3年間における決算及び平成29年度予算
14. 組合予算と消防予算の年度別比較
15. 消防相互応援協定締結状況
16. 平成28年度消防職員教育等実施状況
17. 消防職員技能資格取得状況
18. 消防団関係
19. 消防水利の現況

1. 常総地方広域市町村圏事務組合消防本部のあゆみ

昭和47年	3月31日	常総地方広域市町村圏事務組合設立
昭和51年	3月28日	「消防本部・消防署義務設置政令指定希望町村調書」を提出
	4月13日	消防本部及び消防署を置かなければならない町村を指定する告示(昭和51年自治省告示第59号)により守谷町、谷和原市政令指定を受ける。
昭和52年	3月28・29日	組合規約の変更、関係市町村議会において議決する。
	3月29日	組合規約の変更申請書を茨城県知事へ提出する。
	4月1日	組合規約の変更、茨城県知事より許可(地指令第80号)される。
	〃	組合消防本部及び消防署の設置に関する条例(昭和52年組合条例第12号)公布する。
	〃	組合消防本部発足、水海道消防署・守谷出張所・谷和原出張所開設する。
	〃	水海道市より旧水海道市消防本部(署)の庁舎、機械器具が、組合消防本部へ譲渡される。
	〃	消防長事務取扱いに、組合管理者の落合庄次水海道市長が就任する。
	〃	旧水海道市消防職員42名、全員組合消防職員として身分を切り替える。
	5月28日	救急自動車、指揮広報車を各2台購入し、守谷出張所・谷和原出張所へ配置する。
	6月1日	消防職員1名退職し職員数41名となる。
	6月6日	消防職員25名採用、職員数66名となる。
	6月13日	守谷出張所・谷和原出張所が仮庁舎において業務を開始する。
	7月1日	消防職員1名採用、職員数67名となる。
	10月1日	守谷出張所庁舎竣工
	12月20日	谷和原出張所庁舎竣工
昭和53年	2月15日	消防職員1名退職、職員数66名となる。
	2月28日	消防職員1名退職、職員数65名となる。
	3月15日	消防職員1名退職、職員数64名となる。
	3月16日	日本損害保険協会より救急自動車が寄贈され、水海道消防署に配置する。
	4月1日	消防職員19名採用、職員数83名となる。
	10月11日	水槽付消防ポンプ自動車2台購入、守谷出張所・谷和原出張所へ配置
	11月21日	消防職員1名退職、職員数82名となる。
昭和54年	6月30日	水海道消防署北出張所用地取得
	8月30日	広報車購入(更新)水海道消防署へ配置
	10月3日	消防職員1名退職、職員数81名となる。
昭和55年	3月31日	消防職員1名退職、職員数80名となる。
	7月1日	消防職員17名採用、職員数97名となる。
	11月29日	化学消防自動車購入、水海道消防署へ配置
	12月13日	水海道消防署北出張所庁舎竣工
	〃	広報車購入、水海道消防署北出張所へ配置
	12月18日	水海道消防署北出張所業務開始
昭和56年	5月1日	消防職員4名採用、職員数101名となる。
	9月19日	広報車購入、水海道消防署へ配置
昭和57年	8月20日	水槽付消防ポンプ自動車購入(更新)水海道消防署北出張所へ配置
昭和58年	1月10日	救急自動車購入(更新)水海道消防署谷和原出張所へ配置
	3月2日	守谷消防署用地取得
昭和59年	3月31日	消防職員1名退職、職員数100名となる。
	4月1日	消防職員8名採用、職員数108名となる。
	4月22日	消防職員1名退職、職員数107名となる。
	7月10日	守谷消防署庁舎竣工
	8月1日	守谷消防署を開設し、既設の出張所を廃止する。
昭和59年	8月8日	財団法人日本消防協会より救急自動車が寄贈され、守谷消防署へ配置する。(更新)

- 10月 1日 消防職員6名採用, 職員数113名となる。
 11月20日 水槽付消防ポンプ自動車購入(更新)水海道消防署へ配置
 11月30日 普通消防ポンプ自動車購入(更新)守谷消防署へ配置
- 昭和60年 3月 1日 万博消防署に消防職員2名派遣
 3月31日 消防職員1名退職, 職員数112名となる。
 7月 3日 資機材搬送車購入, 守谷消防署へ配置
 7月 9日 司令車購入(更新)消防本部へ配置
 8月10日 救急自動車購入(更新)水海道消防署へ配置
 9月30日 万博消防署派遣の職員2名復帰
 10月 1日 財団法人国際科学技術博覧協会より救急自動車が寄贈され, 水海道消防署北出張所へ配置する。(更新)
- 昭和61年 3月27日 谷和原消防署用地取得
 7月 8日 広報車購入(更新)守谷消防署へ配置
 7月25日 災害救助艇購入, 水海道消防署へ配置
 10月 3日 普通消防ポンプ自動車購入(更新)水海道消防署へ配置
- 昭和62年 3月27日 谷和原消防署庁舎竣工
 4月 1日 谷和原消防署を開設し, 既設の出張所を廃止する。
 " 消防職員8名採用, 職員数120名となる。
 4月29日 組合管理者, 落合庄次水海道市長消防長事務取扱いを退任
 4月30日 消防長 松田敏夫 就任
 6月29日 広報車購入(更新)谷和原消防署へ配置
 10月27日 普通消防ポンプ自動車購入, 谷和原消防署へ配置
- 昭和63年 6月 1日 消防本部・水海道消防署用地取得
 6月14日 財団法人日本防火協会より広報車が寄贈され, 水海道消防署へ配置する。
 7月25日 指揮車購入, 消防本部へ配置
- 平成元年 3月23日 救助工作車購入, 守谷消防署へ配置
 3月31日 消防長 松田敏夫 退職, 職員数119名となる。
 4月 1日 消防長 山田 節 就任
 6月16日 広報車購入(更新)水海道消防署へ配置
- 平成2年 3月31日 消防本部・水海道消防署庁舎竣工
 4月 1日 消防職員3名採用, 職員数122名となる。
 " 消防本部・水海道消防署新庁舎にて業務を開始する。
 " 消防緊急情報システム(Ⅱ型)運用開始
 " 特別救助隊発足, 救助工作車を水海道消防署へ配置換
 4月 2日 緊急通報システム, 水海道地区運用開始
 4月11日 消防職員1名退職, 職員数121名となる。
 6月26日 緊急通報システム, 谷和原地区運用開始
 7月31日 消防職員1名退職, 職員数120名となる。
 8月 1日 消防職員1名採用, 職員数121名となる。
 8月 4日 緊急通報システム, 守谷地区運用開始
 8月31日 消防本部・水海道消防署旧庁舎解体工事完了, 敷地を水海道市に返還する。
 10月30日 広報車購入(更新)水海道消防署へ配置
- 平成3年 3月28日 社団法人日本損害保険協会より救急車が寄贈され, 水海道消防署へ配置する。(更新)
 3月31日 消防職員1名退職, 職員数120名となる。
 4月 1日 消防職員10名採用, 職員数130名となる。
 7月29日 災害救助艇購入(更新)水海道消防署へ配置
 7月30日 守谷消防署南守谷出張所用地取得
 12月19日 広報車2台購入(更新)守谷消防署南守谷出張所及び水海道消防署北出張所へ配置
- 平成4年 1月28日 水槽付消防ポンプ自動車購入, 守谷消防署南守谷出張所へ配置

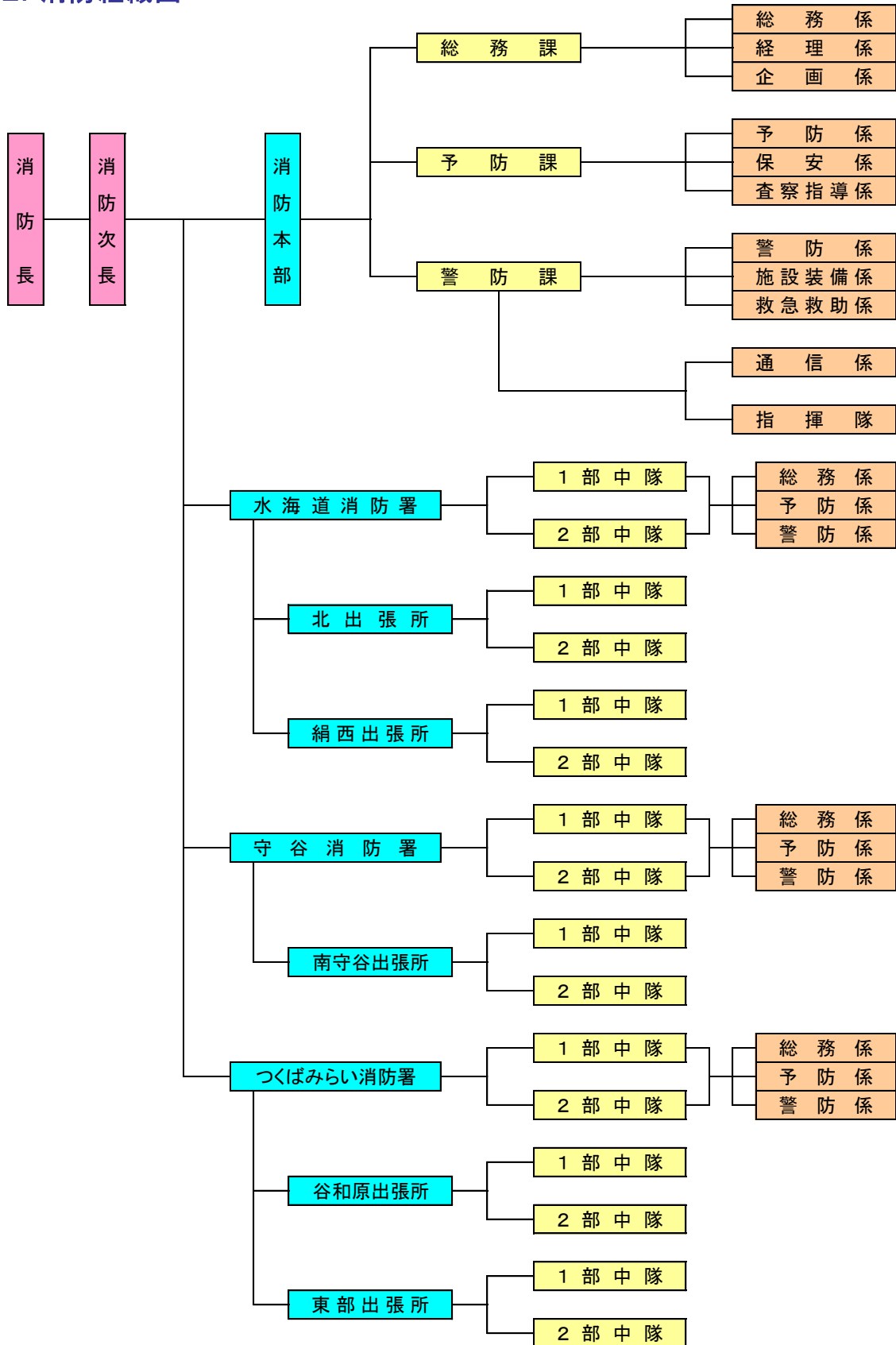
平成4年	2月27日	社団法人日本自動車工業会より救急車が寄贈され、守谷消防署南守谷出張所へ配置する。
	4月1日	消防職員12名採用、職員数142名となる。
	"	守谷消防署南守谷出張所業務開始
	"	救助工作車を守谷消防署へ配置換
	9月30日	水槽付消防ポンプ自動車2台購入(更新)守谷消防署及び谷和原消防署へ配置
	10月31日	心電図伝送システム(心電図伝送装置及び自動車電話)を救急車5台に設置
平成5年	4月1日	消防職員13名採用、職員数155名となる。
	4月3日	消防職員1名退職、職員数154名となる。
	4月7日	消防職員1名退職、職員数153名となる。
	6月30日	消防職員1名退職、職員数152名となる。
	7月31日	消防職員1名退職、職員数151名となる。
	10月31日	消防職員1名退職、職員数150名となる。
	12月16日	35m梯子付き消防ポンプ自動車を購入(新規)守谷消防署へ配置
平成6年	1月31日	消防職員1名退職、職員数149名となる。
	3月1日	水海道消防署絹西出張所用地取得
	3月31日	消防職員2名退職、職員数147名となる。
	4月1日	消防職員28名採用、職員数175名となる。
	11月3日	消防職員1名退職、職員数174名となる。
平成7年	2月1日	救急自動車購入(更新)谷和原消防署へ配置
	3月16日	水海道消防署絹西出張所へ配置予定の水槽付消防ポンプ自動車及び広報車購入(新規)
	4月1日	消防職員7名採用、職員数181名となる。
	"	水海道消防署絹西出張所業務開始
	6月16日	連絡用自動車購入(新規)、水海道消防署へ配置
	11月11日	消防職員1名退職、職員数180名となる。
平成8年	1月31日	消防職員1名退職、職員数179名となる。
	"	救急自動車購入(更新)守谷消防署へ配置
	2月8日	高規格救急自動車購入(新規)、水海道消防署へ配置
	3月上旬	(仮称)谷和原消防署東部出張所用地取得
	3月29日	化学消防ポンプ自動車購入(更新)、水海道消防署へ配置
	3月31日	消防職員1名退職、職員数178名となる。
	4月1日	消防職員22名採用、職員数200名となる。
	7月4日	司令車購入(更新)消防本部へ配置
	11月18日	プロゴルファー細川和彦氏より消防輸送バスの寄贈を受ける。
平成9年	2月27日	水海道消防署北出張所配置(更新)及び谷和原消防署東部出張所へ配置予定(新規)の水槽付消防ポンプ自動車購入
	3月12日	谷和原消防署東部出張所へ配置予定の広報車及び救急自動車購入(新規)
	4月1日	谷和原消防署東部出張所業務開始
	"	茨城県防災航空隊に消防職員1名派遣
	4月30日	消防職員1名退職、職員数199名となる。
	7月14日	広報車購入(更新)守谷消防署へ配置
	9月8日	救急自動車購入(更新)水海道消防署北出張所へ配置
平成10年	3月5日	水槽付消防ポンプ自動車購入(更新)水海道消防署へ配置
	3月31日	消防職員1名退職、職員数198名となる。
	5月7日	消防職員1名退職、職員数197名となる。
	6月9日	資機材搬送車購入(更新)水海道消防署へ配置
	6月10日	常総地方危険物安全協会より連絡車の寄贈を受ける。
	7月14日	広報車購入(更新)水海道消防署へ配置
	"	広報車購入(更新)谷和原消防署へ配置
	10月25日	携帯電話119番転送システム運用開始
	12月25日	消防ポンプ自動車購入(更新)水海道消防署へ配置
	"	消防ポンプ自動車購入(更新)守谷消防署へ配置

平成11年	3月31日	茨城県防災航空隊に派遣の職員1名復帰
	4月1日	茨城県立消防学校に消防職員1名派遣
	5月1日	消防広域再編設立準備室に消防職員2名派遣
	9月30日	消防職員1名退職,職員数196名となる。
	12月31日	消防職員1名退職,職員数195名となる。
平成12年	3月31日	消防長 山田 節 退職,職員数194名となる。
	4月1日	消防長 笠原 誠 就任
	7月5日	潜水救助隊発足する。
	8月11日	消防広域再編設立準備室に派遣の職員2名復帰
平成13年	3月2日	消防職員1名退職,職員数193名となる。
	3月31日	消防職員1名退職,職員数192名となる。
	"	茨城県立消防学校に派遣の職員1名復帰
	4月1日	日本消防協会に消防職員1名派遣
	11月30日	消防職員1名退職,職員数191名となる。
	12月26日	高規格救急自動車購入(新規)守谷消防署へ配置
	12月27日	消防ポンプ自動車購入(更新)谷和原消防署へ配置
平成14年	2月27日	日本消防協会より指揮車が寄贈され、消防本部に配置
	3月31日	消防長 笠原 誠及び消防職員1名退職、職員数189名となる。
	4月1日	消防長 菊田 久 就任
	"	消防職員10名採用,職員数199名となる。
	"	茨城県防災航空隊に消防職員1名派遣
	12月4日	水難救助活動車購入(新規)守谷消防署へ配置
	12月17日	救助工作車購入(更新)守谷消防署へ配置
平成15年	3月31日	日本消防協会に派遣の職員1名復帰
	"	消防長 菊田 久 退職、職員数198名となる。
	4月1日	消防長 杉山 博 就任
	7月26日	消防職員1名退職,職員数197名となる。
	12月2日	高規格救急自動車購入(新規)谷和原消防署へ配置
	12月25日	広報車購入(更新)守谷消防署南守谷出張所へ配置
平成16年	3月14日	消防本部・水海道消防署職員駐車場舗装工事完了
	4月1日	茨城県防災航空隊派遣の職員1名復帰
	"	高機能消防指令センター(Ⅱ型)運用開始
平成17年	1月26日	高規格救急自動車購入(新規)守谷消防署南守谷出張所へ配置
	3月31日	消防職員1名退職,職員数196名となる。
	4月1日	消防職員1名退職,職員数195名となる。
	11月9日	広報車購入(更新)水海道消防署北出張所へ配置
	12月14日	水槽付消防ポンプ自動車購入(更新)守谷消防署南守谷出張所へ配置
平成18年	3月27日	つくばみらい市誕生に伴い伊奈町消防本部が編入、1本部3署5出張所職員数237名となる。
	3月31日	消防職員3名退職,職員数234名となる。
	4月1日	消防職員5名採用,職員数239名となる。
	5月1日	消防職員1名退職,職員数238名となる。
	12月26日	広報車購入(更新)水海道消防署絹西出張所へ配置
平成19年	1月26日	高規格救急車購入(新規)水海道消防署絹西出張所へ配置
	3月31日	消防長 杉山 博外1名退職,職員数236名となる。
	4月1日	消防長 吉田 弘 就任
	"	消防職員4名採用,職員数240名となる。
	12月26日	救助工作車Ⅲ型購入(新規)水海道消防署へ配置
平成20年	3月31日	消防長 吉田 弘外5名退職,職員数234名となる。
	4月1日	消防長 松崎 淳一 就任
	"	消防職員4名採用,職員数238名となる。

平成20年	7月31日	消防職員1名退職,職員数237名となる。
	9月20日	消防職員1名退職,職員数236名となる。
	12月31日	消防職員1名退職,職員数235名となる。
平成21年	4月 1日	消防職員2名採用,職員数237名となる。
	5月31日	消防職員1名退職,職員数236名となる。
	7月31日	消防職員1名退職,職員数235名となる。
	12月15日	高規格救急自動車購入(更新)水海道消防署へ配置
平成22年	3月31日	消防次長 橋本茂雄外3名退職、職員数231名となる。
	4月 1日	消防職員8名採用、職員数239名となる。
	〃	茨城県消防防災課に消防職員1名派遣
	6月15日	消防職員1名退職、職員数238名となる。
	12月 3日	高規格救急自動車購入(更新)水海道消防署北出張所へ配置
平成23年	3月31日	消防次長 横島喜一外2名退職,職員数235名となる。
	4月 1日	消防職員6名採用,職員数241名となる。
平成24年	3月31日	消防長 松崎淳一外5名退職,職員数235名となる。
	〃	茨城県消防防災課に派遣の職員1名復帰
	4月 1日	消防長 石塚儀彦 就任
	〃	消防職員6名採用,職員数241名となる。
	〃	茨城県立消防学校に消防職員1名派遣
平成25年	2月 1日	茨城県消防救急無線・指令センター共同整備推進協議会に消防職員1名派遣
	3月12日	総務省消防庁より資機材搬送車貸与、水海道消防署へ配置
	3月31日	消防長 石塚儀彦外1名退職,職員数239名となる。
	4月 1日	消防長 鈴木重昭 就任
	〃	消防職員7名採用,職員数246名となる。
	〃	(財)日本消防協会に消防職員1名派遣
平成26年	1月15日	高規格救急車購入(新規)つくばみらい消防署東部出張所へ配置
	3月31日	職員1名退職245名となる。
	〃	茨城県立消防学校に派遣の消防職員1名復帰
	4月 1日	職員6名採用,職員数251名となる。
	〃	茨城県防災航空隊に1名派遣
	9月10日	職員1名退職250名となる。
	12月15日	日本消防協会から指揮支援車(日産バネット)が寄贈され消防本部に配置
	12月25日	水槽付消防ポンプ自動車購入(更新)守谷消防署へ配置
	12月31日	職員1名退職249名となる。
平成27年	3月31日	消防長 鈴木重昭外9名退職、239名となる。
	〃	茨城県消防救急無線・指令センター共同整備推進協議会に派遣の消防職員1名復帰
	〃	(公財)日本消防協会に派遣の消防職員1名復帰
	4月 1日	消防長 岡野一雄 就任
	〃	職員8名新規採用及び再任用1名,職員数248名となる。
	〃	(公財)日本消防協会に消防職員1名派遣
	〃	茨城消防救急無線・指令センター運営協議会に消防職員1名派遣
	4月30日	職員1名退職247名となる。
	8月19日	職員1名退職246名となる。
	12月 3日	高規格救急車購入(更新)守谷消防署へ配置
平成28年	3月 1日	茨城消防救急無線・指令センター運営協議会に消防職員2名を派遣
	3月31日	消防長 岡野一雄外14名退職,231名となる。
	4月 1日	消防長 中島 浩 就任
	〃	茨城消防救急無線・指令センター運営協議会に消防職員1名を派遣
	〃	職員1名職種替,消防職から行政職
	〃	職員8名新規採用及び再任用7名,職員数245名となる。
	9月 9日	水槽付消防ポンプ自動車購入(更新)つくばみらい消防署谷和原出張所へ配置

平成29年 3月31日 水海道消防署長 山口 勝外6名退職(再任用1名を含む),238名となる。
" (公財)日本消防協会に派遣の消防職員1名復帰
" 茨城県防災航空隊に派遣の消防職員1名復帰
4月 1日 新規職員14名及び再任用2名を採用,職員数254名となる。
" (公財)日本消防協会に消防職員1名派遣
" 茨城県立消防学校に消防職員1名派遣

2. 消防組織図



3. 消防本部事務分掌

課	係	事 務 分 掌
総務課	総務係	<ul style="list-style-type: none"> ① 秘書及び公印に関すること。 ② 文書の收受、発送及び保存又は管理に関すること。 ③ 消防職員の公務災害に関すること。 ④ 儀式及び各種会議並びに渉外に関すること。 ⑤ 消防職員の教養訓練及び研修に関すること。 ⑥ 公文書の開示等に係る連絡調整に関すること。 ⑦ 消防職員の人事、服務、給与及び福利厚生に関すること。 ⑧ 消防表彰に関すること。 ⑨ 個人情報の保護に係る連絡調整に関すること。 ⑩ 消防関係例規の制定及び改廃に関すること。 ⑪ 消防職員委員会に関すること。 ⑫ 他の課等の所管に属さないこと。
	経理係	<ul style="list-style-type: none"> ① 消防予算、決算に関すること。 ② 諸手数料等の徴収に関すること。 ③ 消防職員の給貸与品に関すること。 ④ 物品の出納管理に関すること。
	企画係	<ul style="list-style-type: none"> ① 消防本部の重要施策に関すること。 ② 消防事務の企画及び総合調整に関すること。 ③ 消防情報及び統計に関すること。 ④ 組織及び制度に関すること。 ⑤ 事務事業の進行管理に関すること。 ⑥ 公有財産に関すること。
警防課	警防係	<ul style="list-style-type: none"> ① 消防計画に関すること。 ② 消防の相互応援に関すること。 ③ 救急救助の相互応援に関すること。 ④ 火災原因及び損害の調査に関すること。 ⑤ 救急救助対策に関すること。
	施設整備係	<ul style="list-style-type: none"> ① 消防施設、機器等の管理に関すること。 ② 開発行為に関すること。 ③ 消防施設補助事業に関すること。 ④ 機関員の養成及び技能管理に関すること。 ⑤ 消防機器による損傷事故に関すること。 ⑥ 契約に関すること。 ⑦ 消防装備等の企画計画に関すること。

課	係	事 務 分 掌
警 防 課	救 急 救 助 係	<ul style="list-style-type: none"> ① 救急統計に関すること。 ② 救急救助技術の調査、研究及び指導に関すること。 ③ 救急医療機関との連絡調整に関すること。 ④ 救急救助証明等に関すること。 ⑤ 救急救助資器材等の管理に関すること。 ⑥ 患者等搬送業務担当職員の指導育成に関すること。 ⑦ 救急救助高度化事業に関すること。
	通 信 係	<ul style="list-style-type: none"> ① 通信施設の運用及び維持管理に関すること。 ② 災害等に関する関係機関との連絡調整に関すること。 ③ 消防情報等の収集、処理に関すること。 ④ 気象観測に関すること。 ⑤ 緊急通報システムセンターに関すること。 ⑥ 茨城消防指令センターと出場隊との調整に関すること。
	指 揮 隊	<ul style="list-style-type: none"> ① 災害現場の活動方針及び現場管理に関すること。 ② 災害現場の情報及び広報に関すること。 ③ 火災救助統計に関すること。 ④ 職員の訓練に関すること。 ⑤ 火災及びその他の災害の警戒、防御に関すること。 ⑥ 火災及び救助の事故防止に関すること。
予 防 課	予 防 係	<ul style="list-style-type: none"> ① 火災予防条例に関すること。 ② 広報、宣伝及び防火指導に関すること。 ③ 建築物等の確認同意事務に関すること。 ④ 消防用設備等に関すること。 ⑤ 防火団体の育成指導に関すること。 ⑥ 幼少年婦人防火委員会に関すること。 ⑦ 防火協会に関すること。 ⑧ その他の火災予防に関すること。
	保 安 係	<ul style="list-style-type: none"> ① 危険物施設の許認可事務に関すること。 ② 危険物災害の調査に関すること。 ③ 危険物取扱者に関すること。 ④ 危険物安全協会に関すること。 ⑤ 高圧ガス等に関すること。
	査 察 指 導 係	<ul style="list-style-type: none"> ① 査察計画及び技術に関すること。 ② 防火管理者及び自衛消防隊の指導に関すること。 ③ 違反消防対象物の処理に関すること。 ④ 消防対象物の査察に関すること。

4. 消防署事務分掌

署所	係	事 務 分 掌
消 防 署	総 務 係	<ul style="list-style-type: none"> ① 署員の配置及び休暇に関すること。 ② 文書の收受、発送及び保管に関すること。 ③ 公印の管守に関すること。 ④ 消防統計に関すること。 ⑤ 経理に関すること。 ⑥ 庁用備品の維持管理に関すること。 ⑦ 職員の教養訓練計画に関すること。 ⑧ 消防団に関すること。 ⑨ 他の係に属さないこと。
	予 防 係	<ul style="list-style-type: none"> ① 火災予防条例に関すること。 ② 建築物等の確認同意事務に関すること。 ③ 危険物の規制に関すること。 ④ 高圧ガス等による火災予防に関すること。 ⑤ 消防用設備等の設置及び指導に関すること。 ⑥ 予防査察に関すること。 ⑦ 防火管理の指導に関すること。 ⑧ その他火災予防に関すること。
	警 防 係	<ul style="list-style-type: none"> ① 火災その他災害の警戒、防ぎよに関すること。 ② 救急業務に関すること。 ③ 救急統計に関すること。 ④ 災害救助に関すること。 ⑤ 消防用機械器具の維持管理、運用に関すること。 ⑥ 機関員の技能管理に関すること。 ⑦ 火災原因及び損害の調査に関すること。 ⑧ 防災行政無線局に関すること。
出 張 所		<ul style="list-style-type: none"> ① 出張所の経理に関すること。 ② 庁用備品、機械器具の維持管理に関すること。 ③ 火災その他災害の警戒、防ぎよに関すること。 ④ 火災原因及び損害の調査に関すること。 ⑤ 火災予防に関すること。 ⑥ 火災予防条例による各種届出に関すること。 ⑦ 消防地水利に関すること。 ⑧ 救急業務に関すること。

5. 消防職員の定数及び実員

階級 区分	消防正監	消防監	消防司令長	消防司令	消防司令補	消防士長	消防副士長	消防士	計
定員	階級別定員なし								258
実員	1	4	14	49	63	50	29	44	254

(平成29年4月1日、再任用8名含む)

6. 消防職員配置状況

階級 区分	消防正監	消防監	消防司令長	消防司令	消防司令補	消防士長	消防副士長	消防士	計
消防本部	1	1	6	16	10	13	0	0	47
水海道消防署	0	1	1	7	9	4	9	9	40
北出張所	0	0	1	2	5	4	1	2	15
絹西出張所	0	0	1	2	5	4	1	2	15
守谷消防署	0	1	1	7	11	7	10	11	48
南守谷出張所	0	0	1	4	5	4	1	6	21
つくばみらい消防署	0	1	1	7	9	5	5	10	38
谷和原出張所	0	0	1	2	4	4	2	2	15
東部出張所	0	0	1	2	5	5	0	2	15
計	1	4	14	49	63	50	29	44	254

(平成29年4月1日、再任用8名含む)

7. 消防職員居住地調

所属 市町村	消 防 本 部	水海道 消防署	北 出張所	絹 西 出張所	守 谷 消防署	南守谷 出張所	つくば みらい 消防署	谷和原 出張所	東 部 出張所	計
常 総 市	25	14	10	9	15	4	8	4	2	91
守 谷 市	7	6	3	2	10	5	9	4	3	49
つくばみらい市	9	11	0	2	14	3	14	5	6	64
取 手 市	4	0	1	1	3	3	4	1	1	18
県 内	2	9	1	1	5	6	3	1	3	31
県 外	0	0	0	0	1	0	0	0	0	1
計	47	40	15	15	48	21	38	15	15	254

(平成29年4月1現在、再任用8名含む)

8. 消防職員年齢調

階 級 区 分	消 防 正 監	消 防 監	消 防 司 令 長	消 防 司 令	消 防 司 令 補	消 防 士 長	消 防 副 士 長	消 防 士	計
18歳～20歳	0	0	0	0	0	0	0	9	9
21歳～25歳	0	0	0	0	0	0	3	27	30
26歳～30歳	0	0	0	0	0	3	17	8	28
31歳～35歳	0	0	0	0	0	4	6	0	10
36歳～40歳	0	0	0	0	9	15	2	0	26
41歳～45歳	0	0	0	4	30	16	1	0	51
46歳～50歳	0	0	0	8	17	1	0	0	26
51歳～55歳	0	0	0	22	4	3	0	0	29
56歳～60歳	1	4	14	14	4	2	0	0	39
61歳～	0	0	0	0	0	6	0	0	6
計	1	4	14	48	64	50	29	44	254

平均年齢 41.5歳

(平成29年4月1現在、再任用8名含む)

9. 消防職員勤続年数

階級 区分	消防正監	消防監	消防司令長	消防司令	消防司令補	消防士長	消防副士長	消防士	計
1年未満	0	0	0	0	0	2	0	14	16
1年～5年	0	0	0	0	0	6	8	27	41
6年～10年	0	0	0	0	0	3	16	3	22
11年～15年	0	0	0	0	2	10	2	0	14
16年～20年	0	0	0	0	1	1	1	0	3
21年～25年	0	0	0	7	37	24	2	0	70
26年～30年	0	0	0	8	15	1	0	0	24
31年以上	1	4	14	33	9	3	0	0	64
計	1	4	14	48	64	50	29	44	254

(平成29年4月1日、再任用8名含む)

10. 消防勢力

区分 摘要	消防職員			消防自動車			救急自動車		
現況	254名			12台			9台 (予備車を含む)		
細別	消防職員1名当り			消防自動車1台当り			救急自動車1台当り		
	面積 (km ²)	人口	世帯	面積 (km ²)	人口	世帯	面積 (km ²)	人口	世帯
	0.77	619	240	16.2	13,112	5,098	21.6	17,483	6,797

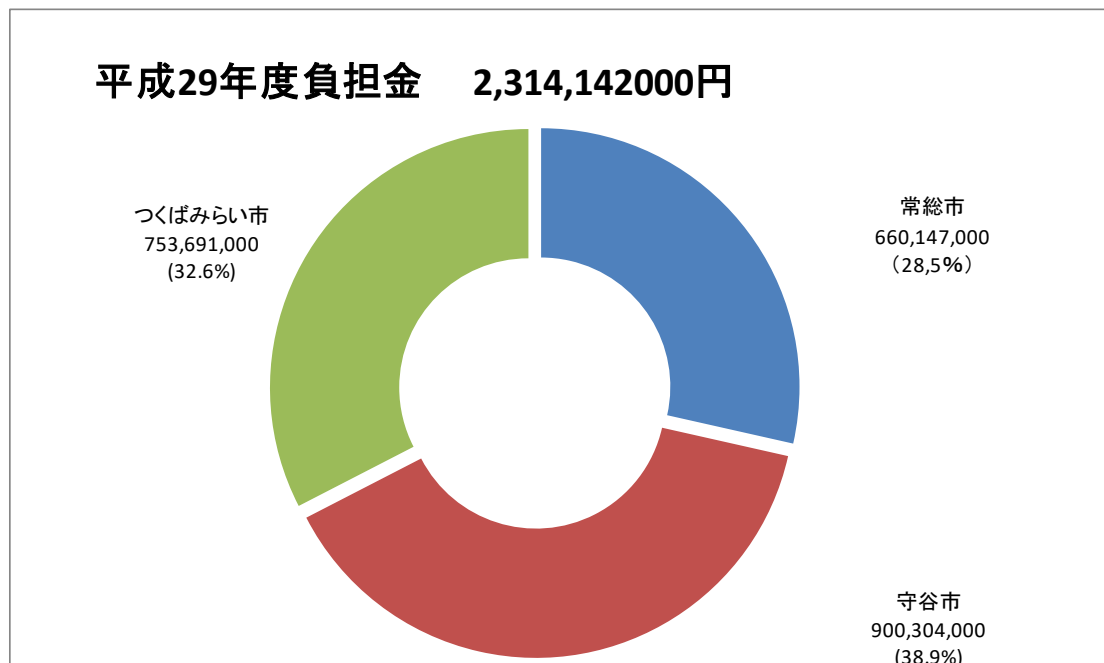
(平成29年4月1日)

11. 人口・世帯当りの消防費の推移

区分 年度	消防予算 (千円)	一人当りの 消防費 (円)	一世帯当りの 消防費 (円)	備 考	
				人 口	世 帯
平成25年度	2,637,078	17,289	46,785	152,528	56,366
平成26年度	2,574,750	16,762	44,790	153,609	57,485
平成27年度	2,539,828	16,359	43,198	155,254	58,795
平成28年度	2,355,073	15,150	39,344	156,060	59,858
平成29年度	2,429,849	15,442	39,717	157,349	61,179

(各年4月1日現在・常総市は旧水海道地区の人口計上)

12. 平成29年度構成市負担金割合



13. 過去3年間における決算及び平成29年度予算

【歳入】

(単位:千円)

年度 費目	26年度決算	27年度決算	28年度決算	29年度予算
市町村負担金	2,294,126	2,313,576	2,271,763	2,314,142
消防手数料	1,819	1,207	1,359	1,203
国庫補助金	12,082	0	0	5,776
県補助金	0	0	217	0
財産貸付収入	3,226	3,217	3,244	3,226
繰越金	88,747	53,281	46,101	47,250
雑入	13,696	37,467	17,179	17,752
消防債	151,800	169,300	40,700	40,500
歳入合計	2,565,496	2,578,048	2,380,563	2,429,849

【歳出】

(単位:千円)

年度 費目	26年度決算	27年度決算	28年度決算	29年度予算
人件費	2,197,231	2,212,320	2,087,738	2,149,050
物件費	86,426	91,022	79,254	99,020
維持補修費	16,063	4,415	9,146	2,334
補助費	129,476	142,608	32,671	37,501
備品購入費	50,787	69,341	53,618	60,074
公債費	32,233	12,242	45,775	70,370
予備費	0	0	0	11,500
歳出合計	2,512,216	2,531,948	2,308,202	2,429,849

14. 組合予算と消防予算の年度別比率

(単位:千円)

年度別	種別	組 合 予 算	消 防 予 算	比 率
平成25年度		5,139,173	2,637,078	51.3%
平成26年度		4,873,087	2,574,750	52.8%
平成27年度		5,610,121	2,539,828	45.3%
平成28年度		5,800,231	2,355,073	40.6%
平成29年度		6,118,671	2,429,849	39.7%

15. 消防相互応援協定締結状況

締 結 先	締 結 年 月 日	締 結 内 容
茨城西南地方広域市町村圏事務組合	昭和56年 5月 1日	全 て の 災 害
つ く ば 市	昭和58年12月18日	火 災 ・ 救 急
取 手 市	昭和59年10月 1日	〃
茨城県高速自動車道等沿線市町村	平成12年 3月18日	全 て の 災 害
県内常備市町村等及び非常備町村	平成 7年 1月 1日	〃

16. 平成28年度消防職員教育等実施状況

区 分		階 級		消 防 司 令 以 上	消 防 司 令	消 防 司 令 補	消 防 士 長	消 防 副 士 長	消 防 士	合 計
		上 級 幹 部 科	警 防 科							
消 防 大 学	上 級 幹 部 科	1	0	0	0	0	0	0	0	1
	警 防 科	0	0	1	0	0	0	0	0	1
	高 度 ・ 特 別 高 度 救 助 コ ー ス	0	0	0	1	0	0	0	0	1
消 防 学 校	危 険 物 科	0	0	0	1	0	0	0	0	1
	初 任 科	0	0	0	0	0	0	8	8	8
	火 災 調 査 科	0	0	0	2	0	0	0	0	2
	警 防 課 程	0	0	0	1	0	0	0	0	1
	救 急 科	0	0	0	0	0	0	8	8	8
	救 助 科	0	0	0	0	2	0	0	0	2
	特 殊 災 害 科	0	0	0	2	0	0	0	0	2
	水 難 救 助 課 程	0	0	0	0	0	0	1	1	1
	操 法 指 導 者 研 修 会	0	0	2	1	0	0	0	0	3
研 修 ・ 講 習 会 等	救 急 救 命 士 養 成 研 修	0	0	0	0	1	0	0	0	1
	指 導 救 急 救 命 士 研 修	0	1	0	0	0	0	0	0	1
	救 急 隊 員 学 術 研 究 会 等	0	0	0	2	0	0	0	0	2
	玉 掛 移 動 式 ク レ ン 講 習	0	0	0	0	2	0	0	0	2
	特 定 化 学 物 質 等 作 業 主 任 者 技 能 講 習 会	0	0	2	0	0	0	0	0	2
	酸 素 欠 乏 ・ 硫 化 水 素 危 険 作 業 主 任 者 技 能 講 習	0	0	1	1	0	0	0	0	2
	救 急 隊 員 病 院 研 修	0	0	0	0	0	0	6	6	6
合 計		1	1	6	11	5	23	47		

17. 消防職員技能資格取得状況

区分	階級	消防司令長以上	消防司令	消防司令補	消防士長	消防副士長	消防士	合計
自動車運転免許	牽引免許	1	1	4	0	0	0	6
	大型特殊	2	8	10	3	2	1	26
	大型1種	16	47	54	47	23	7	194
	大型2種	1	1	1	0	0	0	3
	普通1種	2	4	5	7	4	37	59
危険物取扱者免状	甲種	0	0	0	2	0	0	2
	乙種4類	13	11	14	17	25	23	103
消防設備士免状	甲種4類	0	0	0	1	0	0	1
	乙種1類	0	1	1	0	0	0	2
	乙種4類	0	1	1	0	0	1	3
	乙種6類	0	1	2	2	0	0	5
予防技術資格者	防火査察専門員	0	6	8	1	1	1	17
	消防用設備専門員	0	2	4	3	1	0	10
	危険物専門員	0	2	3	0	0	0	5
小型船舶操縦士新2級	5	9	8	2	2	0	26	
消防設備点検資格者	1	1	0	0	0	0	2	
酸素欠乏・硫化水素危険作業主任者	0	1	19	7	1	0	28	
衛生管理者	0	1	0	0	0	0	1	
特殊無線技士	4	40	58	40	30	28	200	
移動式クレーン特別教育	6	13	24	12	6	1	62	
特定化学物質作業主任者	5	13	21	2	2	0	43	
電気取扱者(低・高・特高)	2	5	2	1	0	0	10	
潜水士	1	9	25	15	7	1	58	
救急救命士	1	9	13	7	4	6	40	

(平成29年4月1日現在)

18. 消防団関係

◇各市の消防団長

市 別	氏 名
常 総 市	寺 田 富 次 郎
守 谷 市	椎 名 正
つくばみらい市	鈴 木 喜 代 志

(平成29年4月1日現在)

◇消防団実員数

階 級 市 別	団 長	副 団 長 本 部 長 副 本 部 長 本 部 員	分 団 長	副 分 団 長	班 長 (部 長)	団 員	計
	常 総 市 (水海道支団)	0	5	12 (1)	12 (1)	48 (3)	167 (8)
守 谷 市	1	11	14 (1)	0	57 (2)	150 (9)	233 (12)
つくばみらい市	1	15	12 (1)	12 (1)	47 (3)	130 (8)	217 (13)
計	2	31	38 (3)	24 (2)	152 (8)	447 (25)	694 (38)

※()内は女性団員数

(平成29年4月1日現在)

◇消防団機械装備状況

装 備 名 市 別	水 槽 付 消 防 ポ ン プ 自 動 車	消 防 ポ ン プ 自 動 車	小 型 動 力 ポ ン プ 積 載 車	小 型 動 力 ポ ン プ	分 団
常 総 市 (水海道支団)	0	11	0	11	11個分団
守 谷 市	0	5	8	1	13個分団
つくばみらい市	0	11	0	4	11個分団

(平成29年4月1日現在)

19. 消防水利の現況

種 別		市 別			計
		常 総 市 (旧水海道市)	守 谷 市	つくばみらい市	
防 火 水 槽	40m ³ 以上	174	145	411	730
	20m ³ ~40m ³	242	72	0	314
	20m ³ 未満	23	0	0	23
消 火 栓		1,491	864	1,317	3,672
そ の 他 の 水 利		14	0	14	28
計		1,944	1,081	1,742	4,767

(平成29年4月1日現在)

予 防

1. 防火対象物の現況
2. 消防法第7条による建築確認同意
3. 防火管理者を選任している防火対象物
4. 消防用設備等着工・設置届出状況
5. 市別中高層建築物調
6. 立入検査実施状況
- 7-1. 火災予防条例等届出処理状況
- 7-2. 火災予防条例指定催しの指定
8. 各種訓練等実施状況
9. 防火管理者資格取得講習会実施状況
10. 危険物製造所等の設置及び事務処理状況
11. 危険物施設数(市別件数)
12. 危険物施設数(倍数別件数)

1.防火対象物の現況

防火対象物の別(令別表1)		市 別	常総市 (旧水海道市)	守谷市	つくばみらい市	合 計
1	イ、劇場・映画館・演芸場・観覧場		1	1		2
	ロ、公会堂・集会場		46	27	20	93
2	イ、キャバレー・カフェー・ナイトクラブの類		1			1
	ロ、遊技場・ダンスホール		3	7	1	11
	ハ、性風俗関連特殊営業を営む店舗					
	ニ、カラオケボックス等		1	2		3
3	イ、待合・料理店の類					
	ロ、飲食店		28	51	20	99
4	百貨店・マーケット・その他の物品販売業等		55	69	59	183
5	イ、旅館・ホテル・宿泊所の類		14	7	4	25
	ロ、寄宿舍・下宿・共同住宅		347	785	338	1470
6	イ、病院・診療所・助産所		20	33	19	72
	ロ、老人短期入所施設等		18	13	12	43
	ハ、老人デイサービスセンター等		27	36	24	87
	ニ、幼稚園・特別支援学校			7	13	20
7	小学校・中学校・高等学校・各種学校の類		54	43	40	137
8	図書館・博物館・美術館の類		1	1	2	4
9	イ、公衆浴場のうち蒸気浴場・熱気浴場の類				1	1
	ロ、イに掲げる公衆浴場以外の公衆浴場		1			1
10	車両の停車場・船舶又は航空機発着場		1	2	1	4
11	神社・寺院・教会の類		24	17	17	58
12	イ、工場・作業場		369	174	186	729
	ロ、映画スタジオ・テレビスタジオ				5	5
13	イ、自動車々庫・駐車場		13	7	17	37
	ロ、飛行機又は回転翼航空機の格納庫					
14	倉庫		334	106	191	631
15	前各号に該当しない事業所		253	198	175	626
16	イ、1～4・5イ・6・9イの複合用途		83	142	48	273
	ロ、上記以外の複合用途対象物		36	85	34	155
16の2	地下街					
16の3	地下道					
17	重要文化財・重要民族資料・史跡等の建築物		7		1	8
18	延長50m以上のアーケード					
19	市町村長の定める山林					
20	総務省令で定める舟車(規5-2)					
合 計			1,737	1,813	1,228	4,778

(延べ面積150㎡以上の棟数・平成29年3月31日現在)

2. 消防法第7条による建築確認同意(市別・用途別同意調)

防火対象物の別(令別表1)		月 別	常総市 (旧水海道市)	守谷市	つくばみらい市	計
1	イ、劇場・映画館・演芸場・観覧場					
	ロ、公会堂・集会場		2	2		4
2	イ、キャバレー・カフェー・ナイトクラブの類			1		1
	ロ、遊技場・ダンスホール					
	ハ、性風俗関連特殊営業を営む店舗					
	ニ、カラオケボックス等					
3	イ、待合・料理店の類					
	ロ、飲食店		2	2		4
4	百貨店・マーケット・その他の物品販売業		1	8	6	15
5	イ、旅館・ホテル・宿泊所の類					
	ロ、寄宿舎・下宿・共同住宅		2	11		13
6	イ、病院・診療所・助産所			4	1	5
	ロ、老人短期入所施設等		2	1	1	4
	ハ、老人デイサービスセンター等		2	2		4
	ニ、幼稚園・特別支援学校					
7	小学校・中学校・高等学校・各種学校の類				2	2
8	図書館・博物館・美術館の類		2			2
9	イ、公衆浴場のうち蒸気浴場・熱気浴場の類					
	ロ、イに掲げる公衆浴場以外の公衆浴場				1	1
10	車両の停車場・船舶または航空機発着場					
11	神社・寺院・教会の類		2		2	4
12	イ、工場・作業場		7	1	2	10
	ロ、映画スタジオ・テレビスタジオ					
13	イ、自動車々庫・駐車場					
	ロ、飛行機又は回転翼航空機の格納庫					
14	倉庫		10	2	6	18
15	前各号に該当しない事業所		12	20	10	42
16	イ、1～4・5イ・6・9イの複合用途		2	5		7
	ロ、上記イ以外の複合用途対象物		1	1		2
専用住宅			19	13		32
その他				3	26	29
計			66	76	57	199

(平成28年1月1日～12月31日)

3. 防火管理者を選任している防火対象物

市 別 防火対象物の別(令別表1)		甲種防火対象物				乙種防火対象物				総計
		常総市 (旧水海道 市)	守谷市	つくばみ らい市	小計	常総市 (旧水海道 市)	守谷市	つくばみ らい市	小計	
1	イ、劇場・映画館・演芸場・観覧場	1	1		2					2
	ロ、公会堂・集会場	17	13	15	45	29	13	8	50	95
2	イ、キャバレー・カフェー・ナイトクラブの類									
	ロ、遊技場・ダンスホール	1	5	1	7					7
	ハ、性風俗関連特殊営業を営む店舗									
	ニ、カラオケボックス等	1	2		3					3
3	イ、待合・料理店の類									
	ロ、飲食店	11	25	10	46	10	37	10	57	103
4	百貨店・マーケット・その他の物品販売業等	20	42	32	94	6	7	7	20	114
5	イ、旅館・ホテル・宿泊所の類	9	5	5	19	1			1	20
	ロ、寄宿舍・下宿・共同住宅	1	20	11	32	8			8	40
6	イ、病院・診療所・助産所	9	7	3	19					19
	ロ、老人短期入所施設等	12	12	11	35					35
	ハ、老人デイサービスセンター等	19	27	15	61	1	2	1	4	65
	ニ、幼稚園・特別支援学校		5	4	9					9
7	小学校・中学校・高等学校・各種学校の類	17	15	20	52					52
8	図書館・博物館・美術館の類	1	1	1	3					3
9	イ、公衆浴場のうち蒸気浴場・熱気浴場の類									
	ロ、イに掲げる公衆浴場以外の公衆浴場	1			1					1
10	車両の停車場・船舶又は航空機発着場			1	1					1
11	神社・寺院・教会の類	5	2	2	9	2	5	1	8	17
12	イ、工場・作業場	39	14	18	71					71
	ロ、映画スタジオ・テレビスタジオ			1	1					1
13	イ、自動車々庫・駐車場	1		1	2					2
	ロ、飛行機又は回転翼航空機の格納庫									
14	倉庫	12	8	11	31					31
15	前各号に該当しない事業所	24	28	30	82	2	16	1	19	101
16	イ、1～4・5イ・6・9イの複合用途	31	38	21	90	6	9		15	105
	ロ、上記イ以外の複合用途対象物	1	7	7	15	1			1	16
16の2	地下街									
16の3	地下道									
17	重要文化財・重要民族資料・史跡等の建築物	1			1					1
18	延長50m以上のアーケード									
19	市町村長の指定する山林									
20	総務省令で定める舟車(規5-2)									
合 計		234	277	220	731	66	89	28	183	914

(平成29年3月31日現在)

4. 消防用設備等着工・設置届出状況

市 別		常総市 (旧水海道市)	守谷市	つくばみらい市	計
消防用設備等					
消火器	設置届出	33	46	31	110
屋内消火栓設備	着工届出	2	4	6	12
	設置届出	4	6	7	17
屋外消火栓設備	着工届出	2	3	4	9
	設置届出	2	2	3	7
スプリンクラー設備	着工届出	4	3	2	9
	設置届出	3	5	1	9
動力消防ポンプ設備	設置届出	3			3
水噴霧消火設備等	着工届出	1	1		2
	設置届出	1	1		2
パッケージ型消火設備	着工届出	1		1	2
	設置届出	2		1	3
自動火災報知設備	着工届出	23	24	26	73
	設置届出	41	53	28	122
消防機関へ通報する火災報知設備	着工届出	3	2	4	9
	設置届出	5	2	4	11
非常警報設備	設置届出	2	6	6	14
放送設備	設置届出	4	13	4	21
漏電火災警報器	設置届出		1		1
誘導灯	設置届出	27	35	22	84
誘導標識	設置届出	9	8	11	28
避難器具	着工届出		5	2	7
	設置届出		5	3	8
消防用水	設置届出	2	1	1	4
連結送水管	設置届出		2	1	3
排煙設備	設置届出		1		1
非常コンセント	設置届出				
計	着工届出	36	42	45	123
	設置届出	138	187	123	448

(平成28年1月1日～12月31日)

5. 市別中高層建築物調

階数 市別	4 階	5 階	6 階	7 階	8 階	9 階	10 階	11階 以上	合 計
常総市 (旧水海道市)	33	9	3				2	1	48
守谷市	35	9	4	9		3	3	5	68
つくばみらい市	23	7	2	2	4	3	1	3	45
計	91	25	9	11	4	6	6	9	161

(平成29年3月31日現在)

6. 立入検査実施状況

検査対象物		市別	常総市 (旧水海道市)	守谷市	つくばみらい市	計
事業所	劇場・集会場		7	1		8
	キャバレー・遊技場等		4			4
	料理店・飲食店等		1	5	9	15
	マーケット・店舗等		16	7	15	38
	ホテル・アパート等		14			14
	病院・保育所・幼稚園等		38	12		50
	学校・図書館等		31	5	4	40
	駅舎・車庫等			1		1
	神社・寺院・文化財等			1		1
	工場・作業場等		31	25	5	61
	倉庫		14	3	11	28
	事務所等		14	9	7	30
	複合用途		2	16	7	25
危険物	製造所		1		2	3
	取扱所		39	24	20	83
	貯蔵所		66	48	11	125
計			278	157	91	526

(平成28年1月1日～12月31日)

7-1. 火災予防条例等届出処理状況

届出種別	市 別			計
	常総市 (旧水海道市)	守谷市	つくばみらい市	
圧縮アセチレンガス等の貯蔵届出	9	12	2	23
禁止行為の解除承認申請届出		3		3
防火対象物使用開始届出	31	59	42	132
炉・かまど・ホィー・乾燥設備等設置届出	14	5	8	27
発電・変電・蓄電池設備等設置届出	27	16	17	60
ネオン管灯設備設置届出書				0
火災と紛らわしい煙を発生する届出	61	38	49	148
煙火打上げ仕掛け届出	51	4	36	91
催物開催届出			2	2
水道断減水届出	2	15	1	18
道路工事届出	34	67	545	646
露店等の開設届出	54	51	42	147
少量危険物貯蔵取扱届出	6	12	12	30
指定可燃物貯蔵取扱届出	15		1	16
各種廃止届出	9		8	17
計	313	282	765	1,360

(平成28年1月1日～12月31日)

7-2. 火災予防条例指定催しの指定

催しの名称	開催日
常総市復興祈念・第52回常総きぬ川花火大会	8月11日

(平成28年1月1日～12月31日)

8. 各種訓練等実施状況

事業所別	市別			計
	常総市 (旧水海道市)	守谷市	つくばみらい市	
劇場・集会場	4	16	16	36
遊技場・カラオケボックス	1	6		7
料理店・飲食店	4	20	8	32
百貨店・マーケット	14	19	30	63
旅館・ホテル	5	6	3	14
病院・診療所	10	13	1	24
老人短期入所施設・養護老人ホーム等	26	17	22	65
保育所・老人福祉施設等	31	44	47	122
幼稚園・特別支援学校	0	24	6	30
学校	16	22	18	56
工場・作業所	30	8	13	51
その他の事業所	46	25	13	84
複合用途	10	18	11	39
自治会	17	29	16	62
計	214	267	204	685

(平成28年1月1日～12月31日)

9. 防火管理者講習実施状況

(人)

科目	種別	講習修了者	
		平成28年度	平成27年度
甲種防火管理講習	新規講習	151	77
	再講習	18	20

※ 防火管理取得講習(昭和53年度～平成28年度)

実施延べ回数 59回(新規48回 乙種:1回 再講習10回)

講習修了延べ人員 3,416人(新規:3,202人 乙種:14人 再講習:200人)

10. 危険物製造所等の設置及び事務処理状況

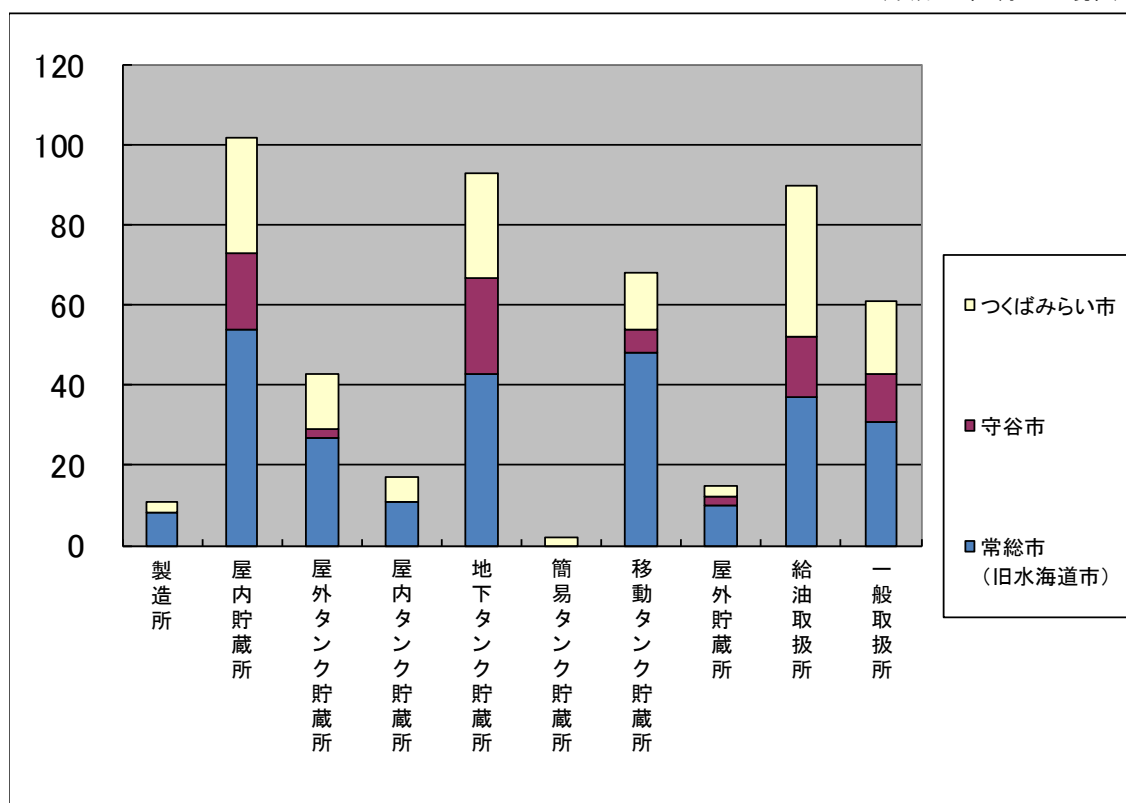
製造所等別 処理別		製造所	貯蔵所							取扱所					その他	合計		
			屋内	屋外タンク	屋内タンク	地下タンク	簡易タンク	移動タンク	屋外	小計	給油	第一種販売	第二種販売	移送			一般	小計
許可	設置		1			2		6		9	1				1	2		11
	変更					4		4		8	9				7	16		24
完成検査前検査										0						0		0
完成検査	設置		1			2		6		9	1				1	2		11
	変更					4		4		8	10				7	17		25
仮貯蔵・仮取扱承認				2				1		3						0	2	5
仮使用承認						3				3	6				5	11		14
予防規程認可										0						0		0
軽微な変更		1	19	7	1	18		4	1	51	31				12	43		94
品名・数量及び 倍数の変更			5			1				6					2	2		8
譲渡引渡			1							1	1					1		2
廃止			5	8		9		11		33	3				5	8		41
危険物保安監督者 選任・解任			9	3		4				16	14				1	15		31

(平成28年4月1日～平成29年3月31日)

11. 危険物施設数(市別件数)

施設別		市別			計
		常総市 (旧水海道市)	守谷市	つくば みらい	
製造所		8		3	11
貯蔵所	屋内	54	19	29	102
	屋外タンク	27	2	14	43
	屋内タンク	11		6	17
	地下タンク	43	24	26	93
	簡易タンク			2	2
	移動タンク	48	6	14	68
	屋外	10	2	3	15
取扱所	給油	37	15	38	90
	一般	31	12	18	61
計		269	80	153	502

(平成29年3月31日現在)



12. 危険物施設数(倍数別件数)

施設別		数量別								合計
		5 倍以下	5 倍を超え 10 以下	10 倍を超え 50 以下	50 倍を超え 100 以下	100 倍を超え 150 以下	150 倍を超え 200 以下	200 倍を超え 1,000 以下	1,000 倍を超えるもの	
製造所		1	6	2	2					11
貯蔵所	屋内	49	21	21	3	5	2	1		102
	屋外タンク	20	5	11	4			3		43
	屋内タンク	16	1							17
	地下タンク	44	22	11	7	3	1	4	1	93
	簡易タンク	2								2
	移動タンク	48	1	8	3	8				68
	屋外	3	8	4						15
取扱所	給油	3	5	27	19	12	3	21		90
	第1種販売									0
	第2種販売									0
	移送									0
	一般	25	18	15	2			1		61
計		211	87	99	40	28	6	30	1	502

(平成29年3月31日現在)

平成29年度危険物安全週間推進標語

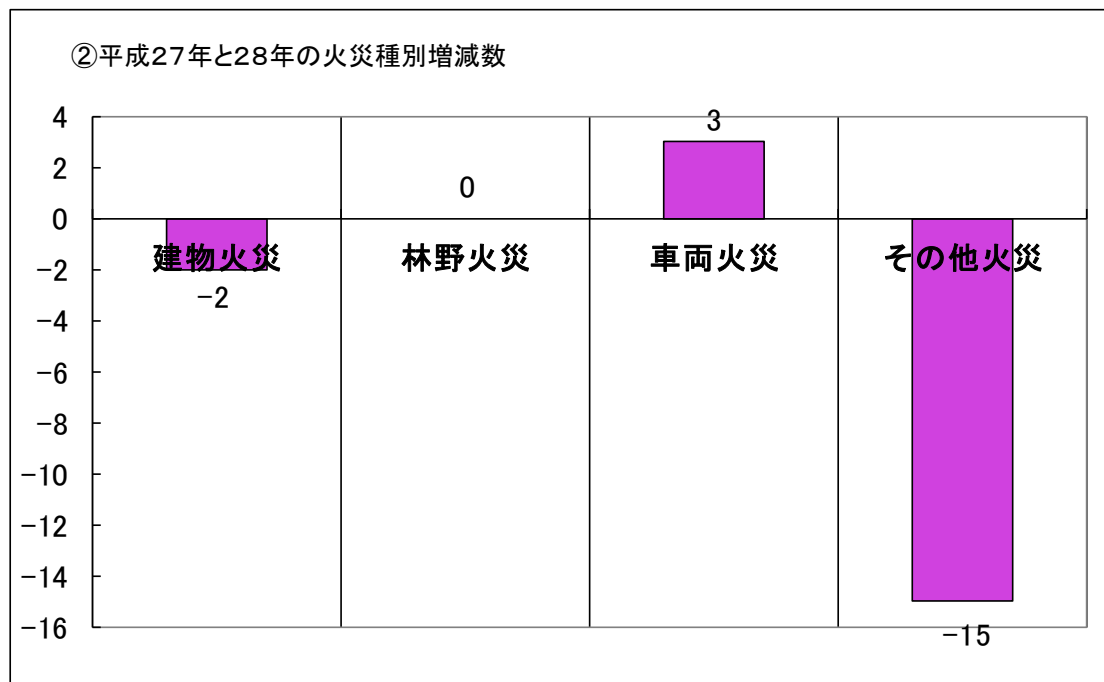
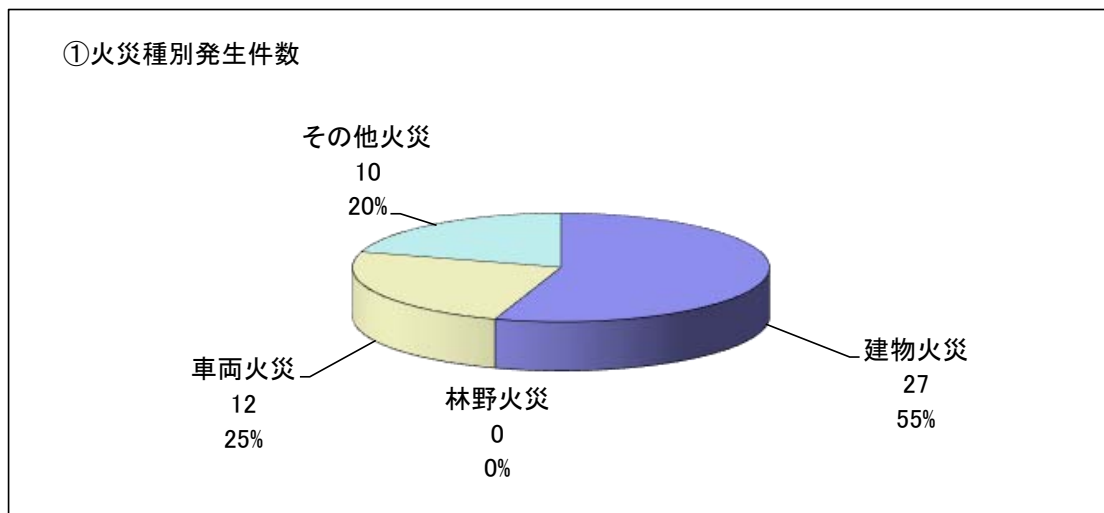
『あなたなら 無事故の着地 決められる!』

警 防

1. 市別・火災種別火災発生件数
2. 過去5年間の火災原因比較
3. 月別・種別火災発生件数
4. 時間別火災発生件数
5. 月別・市別火災損害額
6. 過去5年間の火災件数・損害額
7. 署所別・市別救急出場件数・搬送人員
8. 署所別・事故種別救急出場件数・搬送人員
9. 署所別・月別救急出場件数・搬送人員
10. 傷病程度別・事故種別搬送人員
11. 常磐自動車道救急搬送状況
12. 過去10年間の救急出場件数・搬送人員の推移
13. 救助出場件数
14. 医療機関案内件数
15. 救命講習会実施状況
16. 消防車両等の装備状況
17. 消防機械器具装備状況

1. 平成28年 市別・火災種別火災発生件数

種 別 市 別	建物火災	林野火災	車両火災	その他火災	計
常 総 市	10	0	2	3	15
守 谷 市	7	0	4	3	14
つくばみらい市	10	0	6	4	20
計	27	0	12	10	49

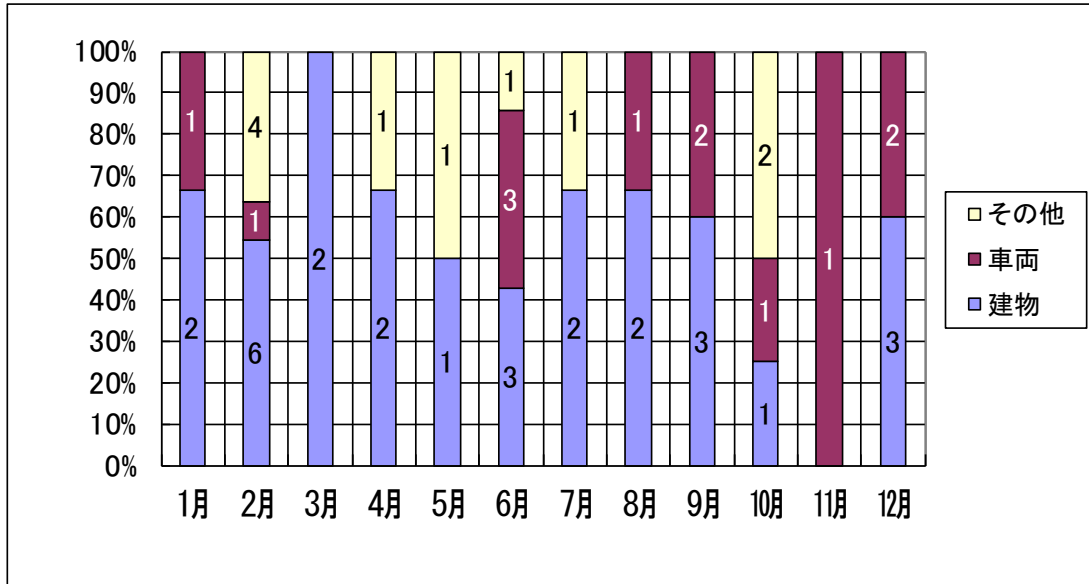


2. 過去5年間の火災原因比較

原因 年別	野 焼 き 等	た ば こ	コ ン ロ	火 遊 び	ス ト ー ブ	電 気 配 線 ・ 器 具	放 火	不 明	そ の 他	計
平成24年	3	8	5	1	1	11	8	11	20	68
平成25年	5	3	6	1	3	3	5	8	18	52
平成26年	3	1	5	2	0	4	6	13	11	45
平成27年	4	5	1	2	5	3	3	24	16	63
平成28年	3	1	1	1	1	6	5	12	19	49

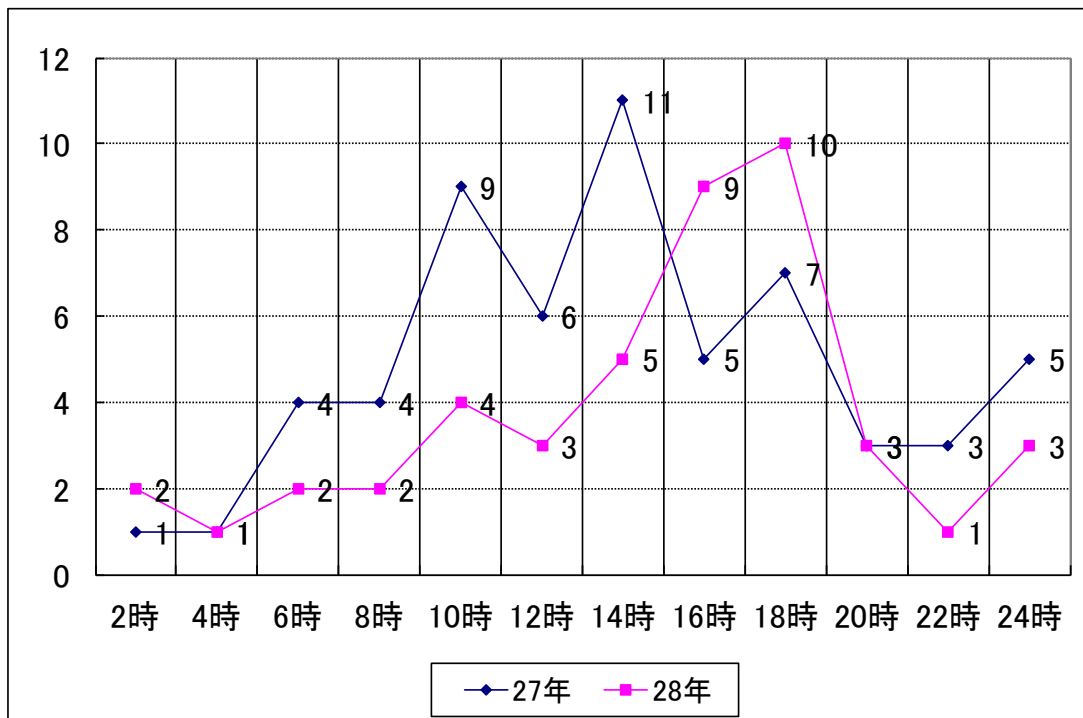
3. 月別・種類別火災発生件数

※ 平成28年火災発生件数 49件



4. 時間別火災発生件数

※ 平成27年火災発生件数 59件 (発生時間不明 4件)
 ※ 平成28年火災発生件数 45件 (発生時間不明 4件)



5. 月別・市別火災損害額

(単位:千円)

月別	市別			計
	常総市	守谷市	つくばみらい市	
1月		1,440	3,617	5,057
2月	235	39	1	275
3月	1,274		3,024	4,298
4月	197		15,792	15,989
5月				0
6月	5	102	428	535
7月	1,207		5	1,212
8月	3,688	55	2	3,745
9月	9	336	2,683	3,028
10月	1,870	290		2,160
11月				0
12月	784	412	150	1,346
計	9,269	2,674	25,702	37,645

6. 過去5年間の火災件数・損害額

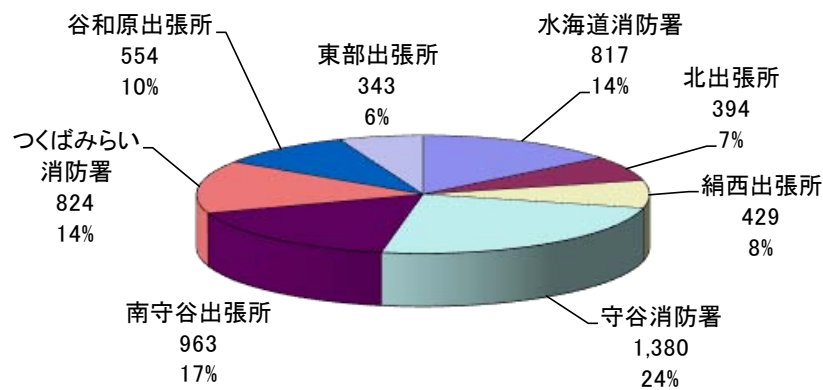
(単位:千円)

種別		市別			計
		常総市	守谷市	つくばみらい市	
平成24年	件数	23	21	24	68
	損害額	31,897	47,274	67,738	146,909
平成25年	件数	20	20	12	52
	損害額	54,346	21,070	51,588	127,004
平成26年	件数	20	10	15	45
	損害額	76,089	55,544	34,046	165,679
平成27年	件数	25	15	23	63
	損害額	96,360	26,964	46,923	170,247
平成28年	件数	15	14	20	49
	損害額	9,269	2,674	25,702	37,645

7. 平成28年 署所別・市別救急出場件数・搬送人員

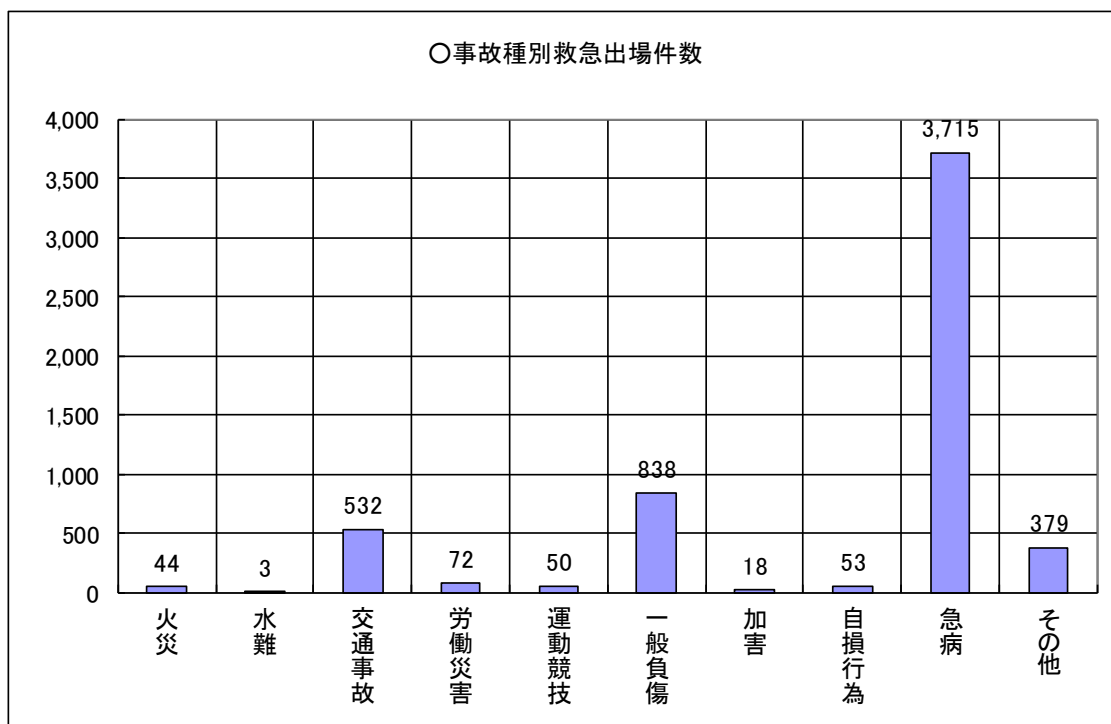
署所別	種別	常総市	守谷市	つくばみらい市	常警自動車道	他市町村	計
	区分						
水海道消防署	出場件数	679	50	85	3	0	817
	搬送人員	636	50	79	4	0	769
北出張所	出場件数	392	1	1	0	0	394
	搬送人員	366	1	1	0	0	368
絹西出張所	出場件数	393	30	6	0	0	429
	搬送人員	371	27	6	0	0	404
守谷消防署	出場件数	74	1,148	138	20	0	1,380
	搬送人員	64	1,092	132	17	0	1,305
南守谷出張所	出場件数	0	908	53	2	0	963
	搬送人員	0	824	47	1	0	872
つくばみらい消防署	出場件数	4	58	761	0	1	824
	搬送人員	2	51	714	0	0	767
谷和原出張所	出場件数	27	44	477	6	0	554
	搬送人員	21	38	434	5	0	498
東部出張所	出場件数	106	1	236	0	0	343
	搬送人員	95	1	228	0	0	324
計	出場件数	1,675	2,240	1,757	31	1	5,704
	搬送人員	1,555	2,084	1,641	27	0	5,307

○署所別救急出場割合



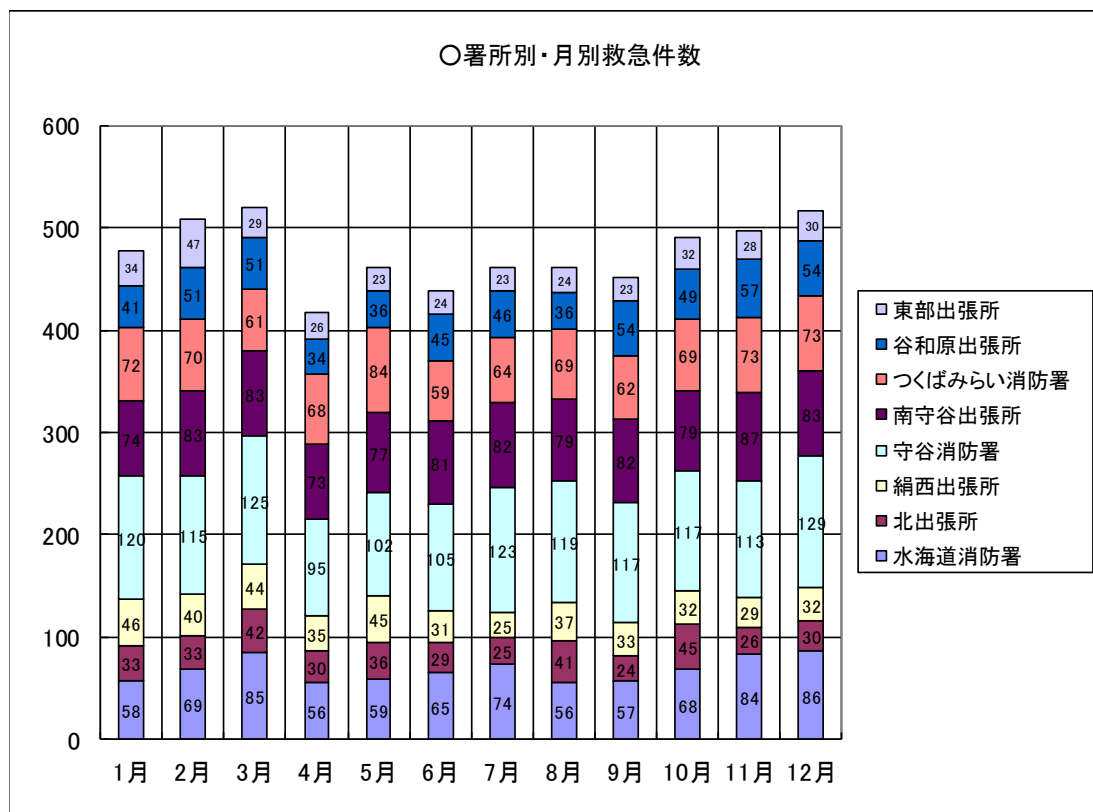
8. 署所別・事故種別救急出場件数・搬送人員

署所別	種別 区分	火	水	交通	労働	運動	一般	加	自	急	その他	計
		災	難	事故	災害	競技	負傷	害	損行為	病		
水海道消防署	出場件数	3	1	71	7	7	109	4	7	536	72	817
	搬送人員	2	0	77	7	7	104	3	5	499	65	769
北出張所	出場件数	1	0	28	6	1	64	0	1	270	23	394
	搬送人員	0	0	30	6	1	63	0	1	250	17	368
絹西出張所	出場件数	3	0	32	13	7	52	1	2	282	37	429
	搬送人員	1	0	41	13	7	49	1	1	257	34	404
守谷消防署	出場件数	18	0	127	23	13	220	4	11	831	133	1,380
	搬送人員	1	0	140	22	13	211	5	9	791	113	1,305
南守谷出張所	出場件数	1	1	97	8	8	154	2	8	620	64	963
	搬送人員	0	0	97	8	8	141	2	5	579	32	872
つくばみらい消防署	出場件数	10	1	81	5	4	112	3	12	579	17	824
	搬送人員	0	1	83	5	4	109	3	5	546	11	767
谷和原出張所	出場件数	4	0	66	3	8	71	2	9	368	23	554
	搬送人員	0	0	64	3	8	64	2	7	335	15	498
東部出張所	出場件数	4	0	30	7	2	56	2	3	229	10	343
	搬送人員	1	0	31	7	2	52	3	2	218	8	324
計	出場件数	44	3	532	72	50	838	18	53	3,715	379	5,704
	搬送人員	5	1	563	71	50	793	19	35	3,475	295	5,307



9. 署所別・月別救急出場件数・搬送人員

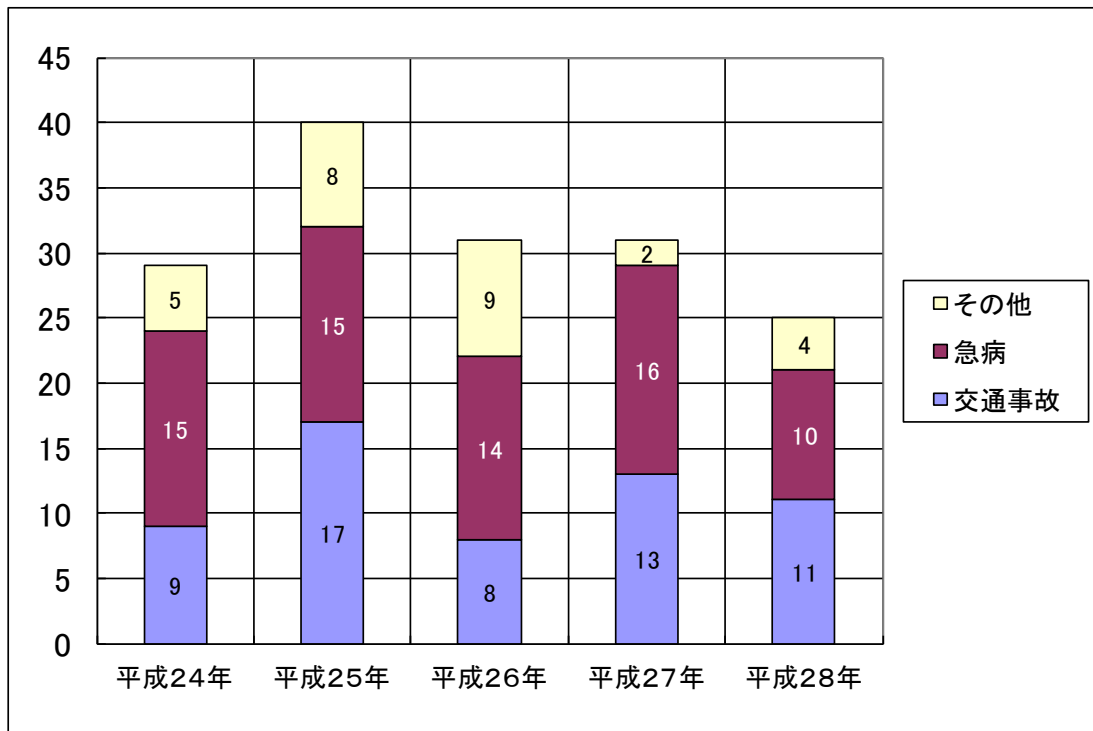
署所別	月別	1	2	3	4	5	6	7	8	9	10	11	12	計
	区分													
水海道消防署	出場件数	58	69	85	56	59	65	74	56	57	68	84	86	817
	搬送人員	54	65	83	54	53	63	68	51	51	68	76	83	769
北出張所	出場件数	33	33	42	30	36	29	25	41	24	45	26	30	394
	搬送人員	30	31	38	29	35	25	24	39	22	44	22	29	368
絹西出張所	出場件数	46	40	44	35	45	31	25	37	33	32	29	32	429
	搬送人員	41	38	38	34	42	24	25	36	35	31	28	32	404
守谷消防署	出場件数	120	115	125	95	102	105	123	119	117	117	113	129	1,380
	搬送人員	112	108	121	90	101	97	118	114	108	110	103	123	1,305
南守谷出張所	出場件数	74	83	83	73	77	81	82	79	82	79	87	83	963
	搬送人員	62	78	79	70	68	74	76	69	74	71	73	78	872
つくばみらい消防署	出場件数	72	70	61	68	84	59	64	69	62	69	73	73	824
	搬送人員	64	68	58	64	80	58	58	66	59	63	63	66	767
谷和原出張所	出場件数	41	51	51	34	36	45	46	36	54	49	57	54	554
	搬送人員	38	45	46	32	33	40	43	34	48	42	47	50	498
東部出張所	出場件数	34	47	29	26	23	24	23	24	23	32	28	30	343
	搬送人員	33	39	26	24	21	23	24	23	21	33	27	30	324
計	出場件数	478	508	520	417	462	439	462	461	452	491	497	517	5,704
	搬送人員	434	472	489	397	433	404	436	432	418	462	439	491	5,307



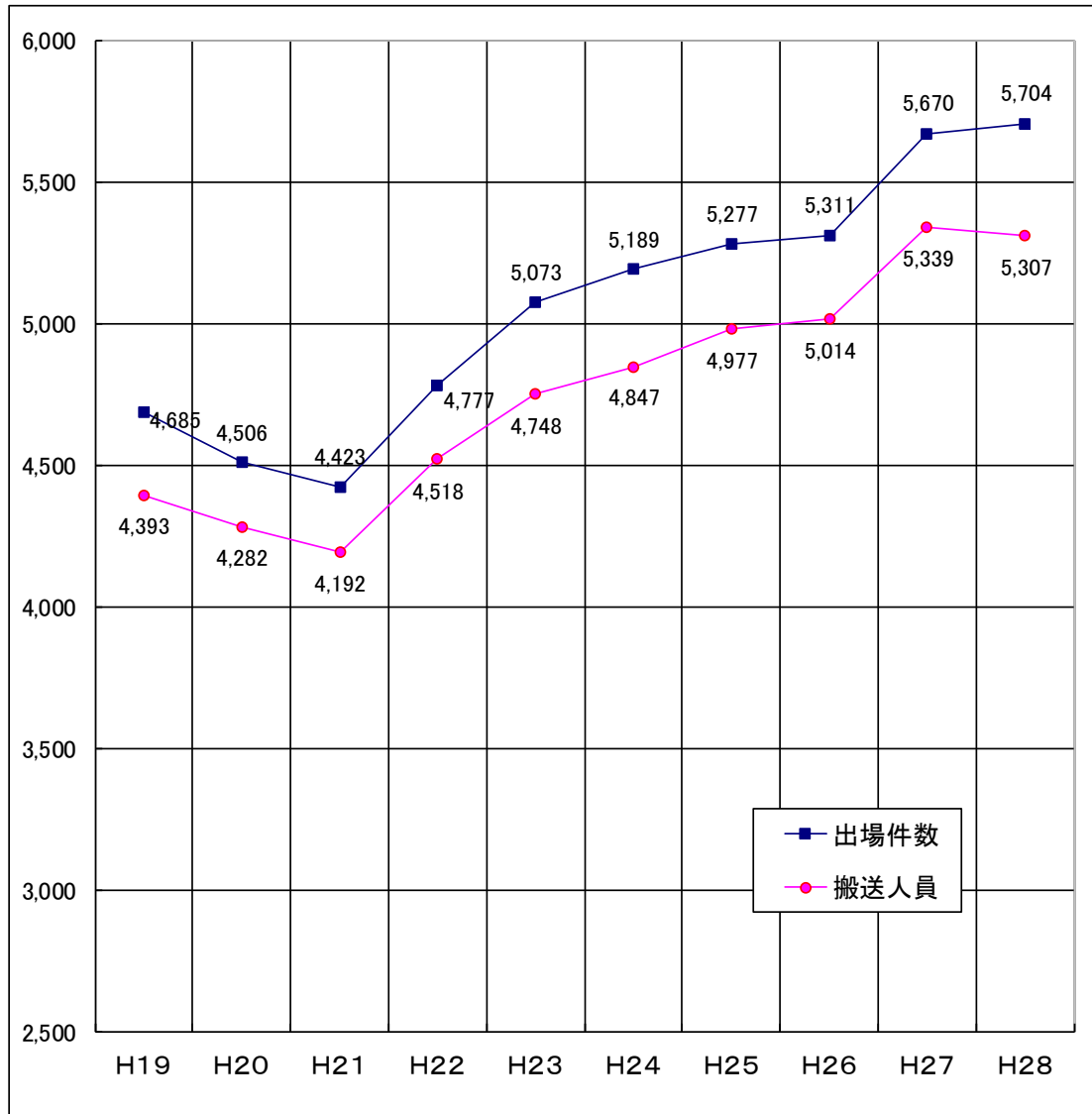
10. 傷病程度別・事故種別搬送人員

種別 傷病程度	火災	水難	交通事故	労働災害	運動競技	一般負傷	加害	自損行為	急病	その他	計
死亡	0	0	2	1	0	8	0	3	80	0	94
重症	1	0	17	10	1	32	0	8	322	97	488
中等症	4	0	109	31	10	277	1	15	1,503	180	2,130
軽症	0	1	435	29	39	476	18	9	1,570	18	2,595
その他	0	0	0	0	0	0	0	0	0	0	0
計	5	1	563	71	50	793	19	35	3,475	295	5,307

11. 常磐自動車道救急出場状況



12. 過去10年間の救急出場件数・搬送人員の推移



年別 種別	H19	H20	H21	H22	H23	H24	H25	H26	H27	H28
出場件数	4,685	4,506	4,423	4,777	5,073	5,189	5,277	5,311	5,670	5,704
搬送人員	4,393	4,282	4,192	4,518	4,748	4,847	4,977	5,014	5,339	5,307

13. 平成28年 救助出場件数

種 別 署所隊別	火 災	交 通 事 故	風 水 害 等	機 械 事 故	建 物 事 故	ガ ス 酸 欠	水 難	爆 発	そ の 他	計
救 助 出 場 件 数	24	35	0	3	18	2	3	0	17	102
救 助 活 動 件 数	12	15	0	1	13	2	2	0	5	50
救 助 人 員	3	21	0	1	13	1	1	0	3	43

○隊別救助出場件数

救 助 隊	25	37	0	3	16	4	5	0	19	109
水海道消防署小隊	39	20	0	2	3	2	5	0	17	88
北出張所小隊	8	5	0	0	1	0	0	0	2	16
絹西出張所小隊	11	5	0	1	1	0	1	0	4	23
守谷消防署小隊	49	17	0	2	13	1	4	0	23	109
南守谷出張所小隊	14	7	0	0	10	0	1	0	11	43
つくばみらい消防署小隊	41	32	0	0	7	3	4	0	26	113
谷和原出張所小隊	14	12	0	1	2	2	1	0	10	42
東部出張所小隊	12	4	0	1	1	2	0	0	6	26
計	213	139	0	10	54	14	21	0	118	569

14. 平成28年 医療機関案内件数

月別 区分	1	2	3	4	5	6	7	8	9	10	11	12	計
平 日	83	64	58	55	67	71	72	68	77	63	62	68	808
休 日	109	33	60	41	98	48	74	63	49	47	44	78	744
計	192	97	118	96	165	119	146	131	126	110	106	146	1,552

15. 平成28年 救命講習会実施状況

(H28年度中)

対 象	摘 要	実 施 回 数	受 講 者 数	実 施 内 容
普通救命	工場等事業所	37	656	(1)人工呼吸法
	町内会・子供会等	2	25	(2)心肺蘇生法
	教員・PTA等	7	128	(3)AED
	消防団・防火クラブ	3	38	(4)止血法
	中学生・高校生	32	920	(5)包帯法
	その他	60	420	(6)その他
計		141	2,187	
上級救命		4	64	

16. 消防車両等の装備状況

署 所 別	機械種別	種 類		年 式	種 別	排気量 (cc)	購 入 年 月			
		シャシー	艀装メーカー							
消 防 本 部	司令車	トヨタ		8	クラウン	2,490	平成8年6月1日			
	指揮2	トヨタ	(4WD)	14	ハイラックスサーフ	2,690	平成14年2月1日			
	連絡車	ホンダ		24	ステップワゴン	1,990	平成24年6月1日			
	指揮1	日産		26	パネット	1,790	平成26年12月15日			
	輸送バス	いすゞ		8	29人乗	4,160	平成8年11月1日			
水 海 道 消 防 署	本 署	水槽付ポンプ自動車	いすゞ	GMIちはら	10	I-A型	8,220	平成10年2月1日		
		普通ポンプ自動車	いすゞ	GMIちはら	10	CD-I型	4,570	平成10年12月1日		
		救助工作車	日野	帝商	19	Ⅲ型	6,400	平成19年12月1日		
		化学消防自動車	いすゞ	日本機械	8	Ⅱ型	8,226	平成8年3月1日		
		水海道救急1	トヨタ	トヨタテクノ	21	ハイエース	2,650	平成21年12月1日		
		水海道救急2	トヨタ	茨城トヨタ	9	ハイエース	2,430	平成9年2月27日		
		水海道搬送1	三菱		10	キャンター	4,560	平成10年5月1日		
		水海道搬送2	三菱	(4WD)	25	キャンター	2,990	平成25年3月1日		
	北出張所	水槽付ポンプ自動車	いすゞ	GMIちはら	9	I-A型	8,220	平成9年2月1日		
		高規格救急車	トヨタ	トヨタテクノ	22	ハイエース	2,690	平成22年12月3日		
		広報車	ニッサン		17	ADバン	1,490	平成17年10月1日		
	絹西出張所	水槽付ポンプ自動車	いすゞ	GMIちはら	7	I-A型	7,120	平成7年3月1日		
		高規格救急車	トヨタ	トヨタテクノ	19	ハイエース	2,690	平成19年1月1日		
		広報車	トヨタ		18	サクシード	1,490	平成18年12月1日		
	守 谷 消 防 署	本 署	水槽付ポンプ自動車	日野	森田ポンプ	26	I-B型	6,400	平成26年12月22日	
			普通ポンプ自動車	いすゞ	GMIちはら	10	CD-I型	4,570	平成10年12月1日	
			救助工作車	いすゞ	GMIちはら	14	Ⅱ型	8,220	平成14年12月1日	
			梯子付ポンプ自動車	日野	森田ポンプ	5	35m	17,230	平成5年12月1日	
			高規格救急車	トヨタ	トヨタテクノ	27	ハイエース	2,650	平成27年12月3日	
			広報車1	ニッサン		9	アベニール	1,830	平成9年6月1日	
			広報車2	ニッサン	(4WD)	63	サファリ	4,160	昭和63年7月7日	
南守谷出張所			水槽付ポンプ自動車	いすゞ	GMIちはら	17	I-A型	7,160	平成17年11月1日	
		普通ポンプ自動車	いすゞ	小池機械	13	CD-I型	4,570	平成13年12月1日		
		高規格救急車	ニッサン	オーテック	17	エルブランド	3,490	平成17年1月1日		
		広報車	トヨタ		15	カルディア	1,790	平成15年12月1日		
		つ く ば み ら い 消 防 署	本 署	水槽付ポンプ自動車	日野	日本機械	11	I-B型	7,960	平成11年3月1日
				普通ポンプ自動車	三菱	森田ポンプ	13	CD-II型	8,200	平成13年3月1日
高規格救急車				トヨタ	トヨタテクノ	16	ハイエース	2,650	平成16年3月25日	
広報車1	トヨタ			(4WD)	9	ハイラックスサーフ	2,690	平成9年1月1日		
広報車2	ニッサン				28	ADバン	1,490	平成28年12月1日		
連絡車	マツダ				15	ボンゴ	1,990	平成15年2月1日		
ポートルレー	トレール				11			平成11年7月1日		
谷 和 原 出 張 所	水槽付ポンプ自動車	日野	森田ポンプ	28	I-B型	6,400	平成28年9月14日			
	高規格救急車	ニッサン	オーテック	15	エルブランド	3,490	平成15年11月1日			
	広報車	ニッサン		10	アベニール	1,830	平成10年6月1日			
東 部 出 張 所	水槽付ポンプ自動車	いすゞ	GMIちはら	9	I-A型	8,220	平成9年2月1日			
	高規格救急車	トヨタ	トヨタテクノ	27	ハイエース	2,430	平成28年3月16日			
	広報車	ニッサン		9	アベニール	1,830	平成9年2月1日			

17. 消防機械器具装備状況

H29. 4. 1現在

署所別 品名	消 防 本 部	水海道 消防署	北 出張所	絹 西 出張所	守 谷 消防署	南守谷 出張所	つくば みらい 消防署	谷和原 出張所	東 部 出張所	計
65mm40mホース	0	0	0	0	3	0	0	0	0	3
65mmホース	0	89	46	66	108	80	91	57	60	597
65mmホース(高圧)	0	4	0	2	2	4	2	3	2	19
50mmホース	0	72	38	48	74	63	61	63	47	466
水幕ホース	0	8	4	2	5	6	2	4	2	33
ジェットシューター	0	5	3	3	5	4	3	3	3	29
高発泡機	0	4	1	1	0	1	0	1	1	9
灯光器	0	4	1	1	5	3	3	2	1	20
発動発電機	0	8	2	2	6	4	3	3	2	30
サルベージシート	0	4	2	2	4	4	0	2	2	20
水中ライト	0	3	0	0	4	0	0	0	0	7
かぎ付き梯子	0	3	1	1	3	2	1	1	1	13
三連梯子	0	3	1	2	2	1	2	1	1	13
ボルトクリッパー	0	5	1	2	4	2	2	1	2	19
救命策発射銃	0	1	0	0	0	0	0	0	0	1
チルホール	0	2	0	0	2	0	1	1	1	7
油圧式救助器具一式(PP)	0	1	1	1	1	1	1	1	1	8
大型油圧式救助器具	0	4	0	0	4	0	2	0	0	10
チェーンソー	0	1	1	1	1	1	2	2	1	10
エンジンカッター	0	2	1	0	1	0	1	1	0	6
エアツール	0	1	0	0	1	0	1	0	0	3
エアソー	0	2	1	1	1	1	1	1	1	9
スパカッター	0	0	1	1	0	1	0	0	1	4
救助ボート	0	2	0	0	0	0	1	0	0	3
船外機	0	2	0	0	0	0	1	0	0	3
救命胴衣	0	14	4	4	12	0	43	0	0	77
送排風機	0	2	0	0	1	0	0	0	0	3
ソフトランディング	0	3	0	0	1	0	1	0	0	5
酸素切断機	0	1	0	0	1	0	0	0	0	2
リフトバック	0	4	0	0	4	0	0	1	0	9
潜水救助器具一式	0	7	0	0	10	0	0	0	0	17
(ウエットスーツ)	0	7	0	0	10	0	0	0	0	17
(ドライスーツ)	0	7	0	0	9	0	0	0	0	16
水難救助用探知機	0	0	0	0	0	0	0	0	0	0
バスケットストレッチャー	0	2	1	0	2	1	1	1	1	9
空気呼吸器	0	13	5	4	24	7	10	5	4	72
空気ポンプ	0	50	9	10	104	12	16	18	9	228
酸素呼吸器	0	3	0	0	1	0	0	0	0	4

品名	署所別									
	消防本部	水海道消防署	北出張所	絹西出張所	守谷消防署	南守谷出張所	つくばみらい消防署	谷和原出張所	東部出張所	計
酸素10リットルボンベ	0	8	8	4	12	4	6	6	10	58
酸素4リットルボンベ	0	1	0	0	1	0	0	0	0	2
酸素2リットルボンベ	0	11	5	4	8	4	7	4	6	49
耐熱服	0	4	0	0	2	0	0	0	0	6
放射線防護服	0	4	0	0	4	0	0	0	0	8
陽圧式化学防護服	0	5	0	0	0	0	0	0	0	5
化学防護服	0	0	0	0	5	0	0	0	0	5
簡易型化学防護服	0	66	6	4	8	10	10	10	3	117
防毒衣	0	0	0	1	5	1	1	1	1	10
耐電服	0	2	0	0	4	0	0	0	0	6
耐電グローブ	0	6	6	3	9	2	6	1	3	36
ファイバースコープ	0	2	0	1	1	0	1	1	0	6
簡易画像探索機	0	1	0	0	0	0	0	0	0	1
画像探索機Ⅰ型	0	1	0	0	0	0	0	0	0	1
画像探索機Ⅱ型	0	1	0	0	0	0	0	0	0	1
地中音響探知機	0	1	0	0	0	0	0	0	0	1
熱画像直視装置	0	1	0	0	0	0	0	0	0	1
夜間用暗視装置	0	1	0	0	0	0	0	0	0	1
地震警報機	0	1	0	0	0	0	0	0	0	1
BT式ハンマードリル	0	1	0	0	0	0	0	0	0	1
BT式セイバーソー	0	1	0	0	0	0	0	0	0	1
除染シャワー	0	1	0	0	0	0	0	0	0	1
除染剤散布器	0	2	0	0	0	0	0	0	0	2
エアータント	2	0	0	0	0	0	0	0	0	2
集団災害用訓練キット	1	0	0	0	0	0	0	0	0	1
救助訓練用人形	0	1	0	0	1	0	1	1	0	4
ガス検知器	0	1	1	1	2	2	1	1	0	9
可燃性ガス測定器	0	1	0	0	1	0	0	0	0	2
有毒ガス測定器	0	1	0	0	1	0	0	0	0	2
酸素濃度測定器	0	1	0	0	0	0	0	0	0	1
放射能測定器	0	7	0	0	2	0	2	0	0	11
化学物質検知器	0	1	0	0	0	0	0	0	0	1
生物剤検知器	0	1	0	0	0	0	0	0	0	1
電子ポケット線量計	16	14	0	0	5	0	0	0	0	35
検電機	0	4	1	0	1	0	0	1	0	7
高圧ガス設備	0	0	0	0	1	0	0	0	0	1
コンプレッサー	0	0	0	0	1	0	1	0	0	2
ストライカー	0	1	0	0	1	0	0	0	0	2
エンジン式削岩機	0	1	0	0	1	0	0	0	0	2
マンホール救助器具	0	1	0	0	1	0	0	0	0	2

品名	署所別									
	消防本部	水海道消防署	北出張所	絹西出張所	守谷消防署	南守谷出張所	つくばみらい消防署	谷和原出張所	東部出張所	計
携帯用警報機	0	8	0	0	4	0	4	0	0	16
防毒マスク	0	5	0	0	5	3	5	0	0	18
防塵マスク	0	5	0	0	5	0	10	3	0	23
防護マスク・ヨウ素用	0	5	0	0	3	0	10	3	0	21
携帯用人工蘇生器	0	0	0	1	0	1	0	2	0	4
自動吸引器	0	2	1	1	1	1	1	1	1	9
携帯型救急モニター	0	1	1	1	0	0	0	0	0	3
陰圧式ギブス	0	1	1	1	1	1	1	1	1	8
背板	0	1	0	0	0	1	1	1	0	4
バックボード	2	4	1	1	3	1	2	1	2	17
スピードボード	0	1	1	1	2	1	1	1	1	9
スクープストレッチャー	3	5	1	1	1	1	1	2	2	17
リングカッター	0	2	1	2	2	1	1	1	2	12
ショックパンツ	0	1	1	1	1	1	1	1	1	8
喉頭鏡セット	0	5	2	2	2	3	4	3	2	23
聴診器	0	1	1	2	1	1	2	1	1	10
血圧計	0	8	3	2	1	1	2	2	2	21
パルスオキシメータ	0	4	2	2	1	1	2	1	2	15
出産介助訓練モデル	1	0	0	0	0	0	1	0	0	2
輸液訓練セット	2	0	0	0	0	0	0	0	0	2
救急訓練用ダミー成人	0	5	1	1	8	1	8	1	0	25
救急訓練用ダミー小児	1	0	0	0	0	0	1	0	0	2
救急訓練用ダミー乳児	4	0	0	0	0	0	1	0	0	5
救急訓練用リトルジュニア	4	0	0	0	0	0	0	0	0	4
ALS訓練資機材	1	0	0	0	1	0	1	0	0	3
気道確保訓練用人形	3	0	0	0	0	0	0	0	0	3
AEDトレーナー	0	5	0	0	7	0	5	0	1	18
アクター911	1	0	0	0	0	0	1	0	0	2
滅菌器	0	1	0	0	1	0	0	1	0	3
半自動式除細動器	0	2	1	1	1	1	1	1	1	9
自動体外式除細動器	0	0	0	0	0	0	0	0	0	0
車載用観察モニター	0	1	1	1	1	1	1	1	1	8
輸液ポンプ	0	1	1	1	0	1	1	1	0	6
車両内臓型吸引器	0	1	1	1	1	1	0	1	1	7
携帯用CO2モニター	0	1	1	1	0	1	0	1	0	5
自動心臓マッサージ装置	0	1	0	0	0	0	1	0	0	2
車載用人工呼吸器	0	1	1	1	1	1	1	1	1	8
ウォーターチャージャー	0	1	0	0	1	0	1	0	0	3
充電器	0	1	0	0	1	0	1	1	0	4
電磁式膜圧計	1	0	0	0	0	0	0	0	0	1

品名	署所別									
	消防本部	水海道消防署	北出張所	絹西出張所	守谷消防署	南守谷出張所	つくばみらい消防署	谷和原出張所	東部出張所	計
組立水槽	1	0	0	0	0	0	1	1	0	3
屋内消火栓訓練機	1	0	0	0	0	0	0	0	0	1
工具セット	0	1	1	1	1	1	1	1	1	8
映写機	1	0	0	0	0	0	0	0	0	1
濃煙体験資機材	1	0	0	0	0	0	0	0	0	1
プロジェクター	1	0	0	0	0	0	0	0	0	1
ビデオデッキ	2	0	1	0	0	0	0	0	0	3
ビデオカメラ	1	0	0	0	0	0	0	0	0	1
携帯電話	1	3	1	1	2	1	2	1	1	13
緊急消防援助隊野営資機材	1	0	0	0	0	0	0	0	0	1

指 令

1. いばらき消防指令センター装置
2. 119番着信統計
3. 月別気象状況
4. 緊急通報システム概要
5. 緊急通報システム系統図
6. 緊急通報システム利用件数
7. 無線局配置状況

1. いばらき消防指令センター装置

(本部構成機器)

項 目	内 訳		備 考
	数量	単位	
1 消防ネットワーク	1	式	
2 署所端末装置	1	式	
3 無線指令受令装置	1	式	
4 119番ヘルプ用電話機	1	台	
5 気象情報収集装置	1	式	データロガー、各種センサー発信機
6 情報共有端末	1	式	
7 指令情報出力装置	1	式	
8 表示盤端末	1	式	
9 放送設備	1	式	
10 災害情報表示盤	1	式	
11 支援情報端末装置	1	式	
(1) ノートPC	8	台	
(2) モノクロプリンタ	3	台	
(3) スキャナ	3	台	
12 無停電電源装置	1	式	
13 災害状況等自動案内装置	1	式	
14 交換設備	1	式	
15 遠隔制御装置	1	式	
16 ひとり暮らし緊急通報システム	1	式	
17 茨城県防災情報システム	1	式	
18 茨城県医療端末装置	1	式	

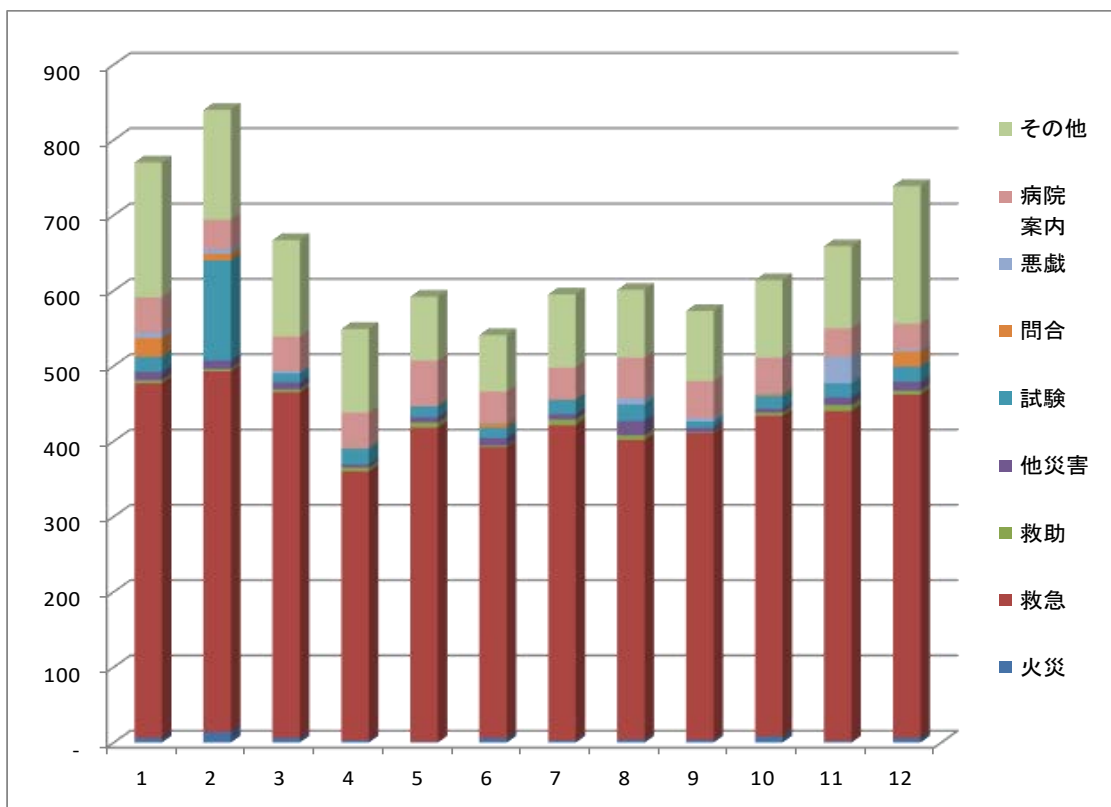
(署所構成機器)

項 目	内 訳		備 考
	数量	単位	
1 消防ネットワーク	8	式	
2 署所端末装置	8	式	
3 無線指令受令装置	8	式	
4 卓上固定無線機	8	式	
5 情報共有端末	8	式	
6 指令情報出力装置	8	式	
7 表示盤端末	8	式	
8 災害情報表示盤	8	式	
9 支援情報端末装置			
(1) ノートPC	19	台	
(2) モノクロプリンタ	8	台	
(3) スキャナ	8	台	
10 無線LAN親機	8	式	
11 無停電電源装置(署所用)	7	式	水海道署以外の7署所に設置
12 交換設備	8	式	

(平成29年4月1日現在)

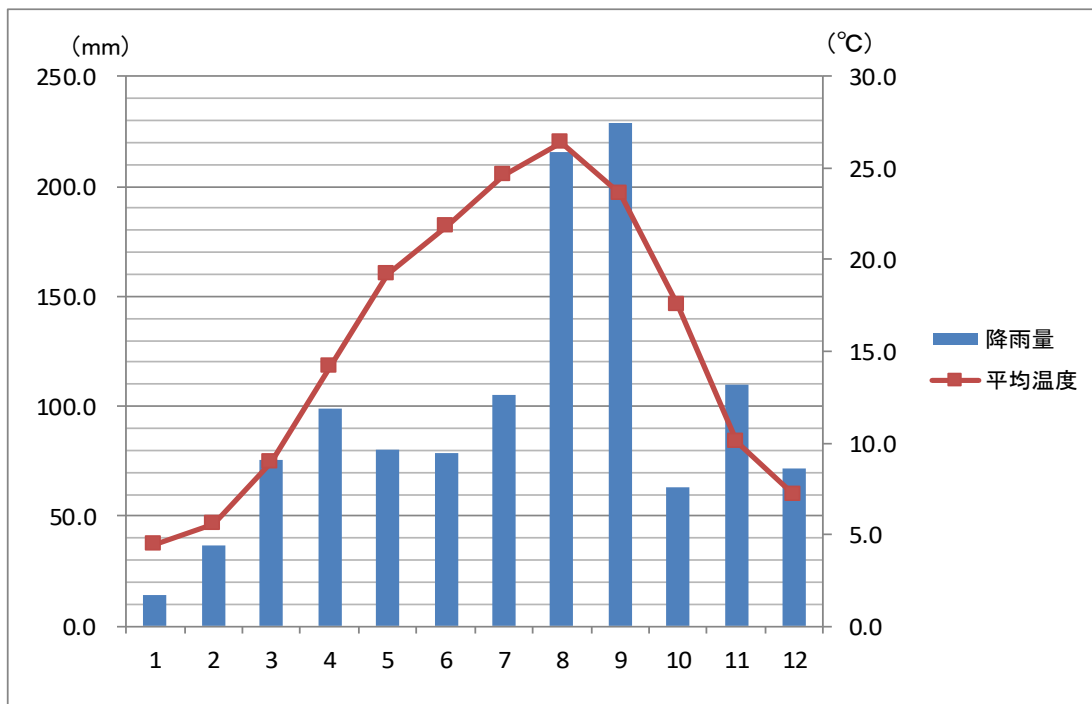
2. 119番着信統計

月	火災	救急	救助	他災害	試験	問合	悪戯	病院内	その他	計
1	6	471	4	11	20	25	7	47	179	770
2	14	479	3	11	133	9	6	39	146	840
3	6	459	4	9	12		3	46	128	667
4	3	357	5	4	21	1	1	46	111	549
5	1	417	7	7	14	1	1	59	85	592
6	6	386	2	10	14	6	2	40	75	541
7	3	418	8	7	19	1		42	97	595
8	4	398	6	19	22		8	54	90	601
9	4	407	1	6	8		5	49	93	573
10	8	426	4	5	17	3	2	46	103	614
11	2	438	8	10	19		35	38	109	659
12	6	456	5	12	20	20	3	34	183	739
計	63	5,112	57	111	319	66	73	540	1,399	7,740



3. 月別氣象狀況

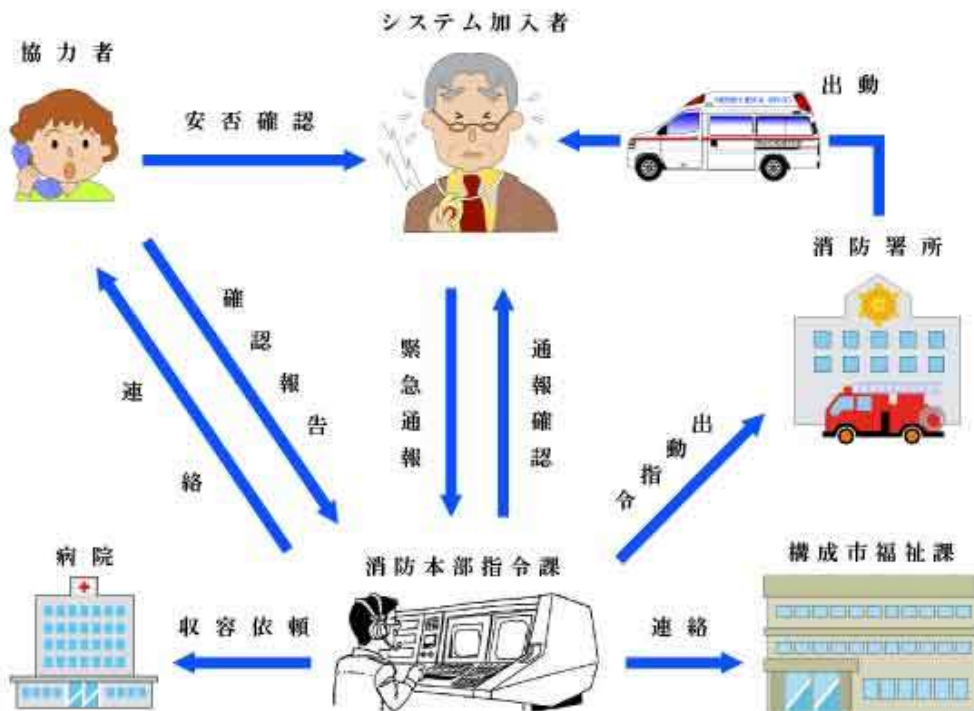
區分 月別	最多風向	最大風速	平均風速	降雨量	降雨日數	最高氣溫	最低氣溫	平均氣溫	平均濕度
		M/SEC	M/SEC	mm	°C	°C	°C	%	
1	北西	23.9	2.3	14.0	2	15.6	-3.6	4.5	65.2
2	北西	24.6	2.6	36.5	5	23.5	-2.5	5.6	69.5
3	東南東	20.5	2.6	76.0	8	20.7	-2.3	8.9	70.8
4	南東	30.8	3.3	99.0	13	25.5	2.9	14.2	73.2
5	南	22.7	3.2	80.0	10	31.2	10.6	19.2	73.7
6	南東	15.2	2.4	78.5	13	32.8	11.1	21.8	81.1
7	南東	15.6	2.2	105.0	8	35.9	18.5	24.6	85.2
8	南南東	24.9	2.9	215.5	13	35.8	19.8	26.4	83.6
9	南東	14.7	2.2	229.0	12	32.6	17.5	23.6	89.5
10	北西	19.3	2.0	63.0	8	31.4	6.2	17.5	80.6
11	北北西	24.8	2.4	109.5	15	20.4	-2.1	10.1	81.0
12	北西	23.9	2.6	72.0	9	19.4	-1.9	7.2	69.2



4. 緊急通報システム概要

施設名	
消防本部指令課 受信装置	SR10-VI 表示装置
	SR10-VI 受信装置
	SR10-VI 処理装置
	SR10-VI 印字装置
	SR10-VI 非常用電源装置
	容態確認用電話機(2台)
システム加入者 発信装置	電話機(SL型)
	送信機(小型ワイヤレスリモートスイッチ)
	受信機
	ハンズフリーボックス

5. 緊急通報システム系統図



6. 緊急通報システム利用件数

区分 月	緊急通報		緊急外通報					計
	搬送	不搬送	間違い	相談	話相手	電源異常	その他	
1	3		10	5		9	6	33
2	1	2	4			10	18	35
3	7		1	1		7	144	160
4	2	1	7			9	3	22
5	3	3	7	1		5	8	27
6	2	1	13			4	4	24
7	1	1	7			5	4	18
8	5		7	1		5	4	22
9			5	1		3	6	15
10	3		4			5	2	14
11	3	2	12	3		19	16	55
12	3		12	1		22	7	45
計	33	10	89	13	0	103	222	470

7. 無線局配置状況

基地局	呼出名称		消防	救急	共通波	統制1	統制2	統制3	備考
	しょうぼうえんかくじょうそう		FH	274.9625	274.825	274.68125	274.90625	274.23125	274.53125
		FL	265.9625	265.825	265.68125	265.90625	265.23125	265.53125	
署所	種別	呼出名称			出力	積載車等	備考		
本部	移動車載	じょうそうほんぶしき1			5W	指揮車	活動波・主運用波・統制波		
		じょうそうほんぶしき2			5W	指揮車	活動波・主運用波・統制波		
	移動携帯	じょうそうほん601			5W	本部	活動波・主運用波・統制波		
		じょうそうほんぶ201			2W	本部	活動波・主運用波・統制波		
		じょうそうほんぶ202			2W	本部	活動波・主運用波・統制波		
		じょうそうほんぶ203			2W	本部	活動波・主運用波・統制波		
水道	移動車載	じょうそうみつかいどうたんく1			5W	タンク車	活動波・主運用波・統制波		
		じょうそうみつかいどうぼんぷ1			5W	ポンプ車	活動波・主運用波・統制波		
		じょうそうみつかいどうきゆうじょ1			5W	救急車	活動波・主運用波・統制波		
		じょうそうみつかいどうかがく1			5W	化学車	活動波・主運用波・統制波		
		じょうそうみつかいどうはんそう1			5W	搬送車	活動波・主運用波・統制波		
		じょうそうみつかいどうはんそう2			5W	搬送車	活動波・主運用波・統制波		
		じょうそうみつかいどうこうほう1			5W	広報車	活動波・主運用波・統制波		
		じょうそうみつかいどうこうほう2			5W	広報車	活動波・主運用波・統制波		
		じょうそうみつかいどうきゆうきゆう1			5W	救急車	活動波・主運用波・統制波		
		じょうそうみつかいどうきゆうきゆう2			5W	救急車	活動波・主運用波・統制波		
消防署	卓上固定移動	じょうそうみつかいどうこてい1			5W	水海道署	活動波・主運用波・統制波		
	移動携帯	じょうそうみつかいどう201			2W	指揮車	活動波・主運用波・統制波		
		じょうそうみつかいどう202			2W	タンク車	活動波・主運用波・統制波		
		じょうそうみつかいどう203			2W	タンク車	活動波・主運用波・統制波		
		じょうそうみつかいどう204			2W	タンク車	活動波・主運用波・統制波		
		じょうそうみつかいどう205			2W	ポンプ車	活動波・主運用波・統制波		
		じょうそうみつかいどう206			2W	ポンプ車	活動波・主運用波・統制波		
		じょうそうみつかいどう207			2W	救急車	活動波・主運用波・統制波		
		じょうそうみつかいどう208			2W	救急車	活動波・主運用波・統制波		
		じょうそうみつかいどう209			2W	救急車	活動波・主運用波・統制波		
		じょうそうみつかいどう210			2W	化学車	活動波・主運用波・統制波		
		じょうそうみつかいどう211			2W	化学車	活動波・主運用波・統制波		
		じょうそうみつかいどう212			2W	救急車	活動波・主運用波・統制波		

署所	種別	呼出名称	出力	積載車等	活動波・主運用波・統制波
北出張所	移動車載	じょうそうきたたんく1	5W	タンク車	活動波・主運用波・統制波
		じょうそうきたこうほう1	5W	広報車	活動波・主運用波・統制波
		じょうそうきたきゅうきゅう1	5W	救急車	活動波・主運用波・統制波
	卓上固定移動	じょうそうきたこてい1	5W	北出張所	活動波・主運用波・統制波
	移動携帯	じょうそうきた201	2W	タンク車	活動波・主運用波・統制波
		じょうそうきた202	2W	タンク車	活動波・主運用波・統制波
じょうそうきた203		2W	救急車	活動波・主運用波・統制波	
絹西出張所	移動車載	じょうそうけんせいたんく1	5W	タンク車	活動波・主運用波・統制波
		じょうそうけんせいこうほう1	5W	広報車	活動波・主運用波・統制波
		じょうそうけんせいきゅうきゅう1	5W	救急車	活動波・主運用波・統制波
	卓上固定移動	じょうそうけんせいこてい1	5W	絹西所	活動波・主運用波・統制波
	移動携帯	じょうそうけんせい201	2W	タンク車	活動波・主運用波・統制波
		じょうそうけんせい202	2W	タンク車	活動波・主運用波・統制波
じょうそうけんせい203		2W	救急車	活動波・主運用波・統制波	
守谷消防署	移動車載	じょうそうもりやたんく1	5W	タンク車	活動波・主運用波・統制波
		じょうそうもりやぼんぷ1	5W	ポンプ車	活動波・主運用波・統制波
		じょうそうもりやきゅうじょ1	5W	救工車	活動波・主運用波・統制波
		じょうそうもりやはしご1	5W	梯子車	活動波・主運用波・統制波
		じょうそうもりやすいなん1	5W	水難活動車	活動波・主運用波・統制波
		じょうそうもりやこうほう1	5W	広報車	活動波・主運用波・統制波
		じょうそうもりやこうほう2	5W	広報車	活動波・主運用波・統制波
		じょうそうもりやきゅうきゅう1	5W	救急車	活動波・主運用波・統制波
	卓上固定移動	じょうそうもりやこてい1	5W	守谷署	活動波・主運用波・統制波
	移動携帯	じょうそうもりや201	5W	タンク車	活動波・主運用波・統制波
		じょうそうもりや202	2W	タンク車	活動波・主運用波・統制波
		じょうそうもりや203	2W	ポンプ車	活動波・主運用波・統制波
		じょうそうもりや204	2W	ポンプ車	活動波・主運用波・統制波
		じょうそうもりや205	2W	救工車	活動波・主運用波・統制波
じょうそうもりや206		2W	救工車	活動波・主運用波・統制波	
移動携帯	じょうそうもりや207	2W	梯子車	活動波・主運用波・統制波	
	じょうそうもりや208	2W	梯子車	活動波・主運用波・統制波	
	じょうそうもりや209	2W	救急車	活動波・主運用波・統制波	
	じょうそうもりや210	2W	広報車	活動波・主運用波・統制波	
	じょうそうもりや211	2W	水難活動車	活動波・主運用波・統制波	

署所	種別	呼出名称	出力	積載車等	備考
南 守 谷 出 張 所	移動車載	じょうそうみなみもりやたんく1	5W	タンク車	活動波・主運用波・統制波
		じょうそうみなみもりやぼんぷ1	5W	ポンプ車	活動波・主運用波・統制波
		じょうそうみなみもりやこうほう1	5W	広報車	活動波・主運用波・統制波
		じょうそうみなみもりやきゆうきゆう1	5W	救急車	活動波・主運用波・統制波
	卓上固定移動	じょうそうみなみもりやこてい1	5W	南守谷所	活動波・主運用波・統制波
	移動携帯	じょうそうみなみもりや201	2W	タンク車	活動波・主運用波・統制波
		じょうそうみなみもりや202	2W	タンク車	活動波・主運用波・統制波
		じょうそうみなみもりや203	2W	ポンプ車	活動波・主運用波・統制波
		じょうそうみなみもりや204	2W	ポンプ車	活動波・主運用波・統制波
		じょうそうみなみもりや205	2W	救急車	活動波・主運用波・統制波
つくば みらい 消 防 署	移動車載	じょうそうつくばみらいたんく1	5W	タンク車	活動波・主運用波・統制波
		じょうそうつくばみらいぼんぷ1	5W	ポンプ車	活動波・主運用波・統制波
		じょうそうつくばみらいこうほう1	5W	広報車	活動波・主運用波・統制波
		じょうそうつくばみらいこうほう2	5W	広報車	活動波・主運用波・統制波
		じょうそうつくばみらいきゆうきゆう1	5W	救急車	活動波・主運用波・統制波
	卓上固定移動	じょうそうみなみもりやこてい1	2W	つくばみらい署	活動波・主運用波・統制波
	移動携帯	じょうそうつくばみらい201	2W	タンク車	活動波・主運用波・統制波
		じょうそうつくばみらい202	2W		活動波・主運用波・統制波
		じょうそうつくばみらい203	2W		活動波・主運用波・統制波
		じょうそうつくばみらい204	2W		活動波・主運用波・統制波
		じょうそうつくばみらい205	2W		活動波・主運用波・統制波
		じょうそうつくばみらい206	2W		活動波・主運用波・統制波
谷 和 原 出 張 所	移動車載	じょうそうやわらたんく1	5W	タンク車	活動波・主運用波・統制波
		じょうそうやわらこうほう1	5W	広報車	活動波・主運用波・統制波
		じょうそうやわらきゆうきゆう1	5W	救急車	活動波・主運用波・統制波
	卓上固定移動	じょうそうやわらこてい1	5W	谷和原所	活動波・主運用波・統制波
	移動携帯	じょうそうやわら201	2W	タンク車	活動波・主運用波・統制波
		じょうそうやわら202	2W	タンク車	活動波・主運用波・統制波
		じょうそうやわら203	2W	救急車	活動波・主運用波・統制波
東 部 出 張 所	移動車載	じょうそうとうぶたんく1	5W	タンク車	活動波・主運用波・統制波
		じょうそうとうぶこうほう1	5W	広報車	活動波・主運用波・統制波
		じょうそうとうぶきゆうきゆう1	5W	救急車	活動波・主運用波・統制波
	卓上固定移動	じょうそうとうぶこてい1	5W	東部所	活動波・主運用波・統制波
	移動携帯	じょうそうとうぶ201	2W	タンク車	活動波・主運用波・統制波
		じょうそうとうぶ202	2W	タンク車	活動波・主運用波・統制波
じょうそうとうぶ203		2W	救急車	活動波・主運用波・統制波	

(平成28年4月1日現在)

民間防火組織

1. 幼年消防クラブ員調
2. 少年消防クラブ員調
3. 婦人消防クラブ員調

1. 幼年消防クラブ員調

ク ラ ブ 名 称	所 在 地	クラブ員数
水海道第一保育所幼年消防クラブ	常総市豊岡町乙1670-2	15
水海道第二保育所幼年消防クラブ	常総市中妻町3977	5
水海道第三保育所幼年消防クラブ	常総市水海道高野町2081	23
水海道第四保育所幼年消防クラブ	常総市菅生町1187-5	14
水海道第五保育所幼年消防クラブ	常総市大生郷町801-1	15
水海道第六保育所幼年消防クラブ	常総市小山戸町186	21
認定こども園みつかいどう幼年消防クラブ	常総市水海道橋本町3346	64
絹西保育園幼年消防クラブ	常総市坂手町986	23
二葉こども園幼年消防クラブ	常総市水海道天満町1712-7	36
認定こども園きぬ学園幼年消防クラブ	常総市羽生町946	72
小貝保育園幼年消防クラブ	常総市上蛇町2112	33
守谷ひかり幼稚園幼年消防クラブ	守谷市本町6017-4	116
みずき野幼稚園幼年消防クラブ	守谷市みずき野5-2-1	94
守谷二三ヶ幼稚園幼年消防クラブ	守谷市立沢1596	135
守谷ひばり幼稚園幼年消防クラブ	守谷市立沢142-4	150
北園保育所幼年消防クラブ	守谷市松並1577-1	18
土塔中央保育所幼年消防クラブ	守谷市百合ヶ丘2-2539-1	27
守谷わかば幼稚園幼年消防クラブ	守谷市大柏805	117
認定こども園もりや幼保園幼年消防クラブ	守谷市松前台2-15	69
まつやま保育園幼年消防クラブ	守谷市本町4210	22
もりり保育園幼年消防クラブ	守谷市立沢1921-16	13
つくば国際百合ヶ丘保育園幼年消防クラブ	守谷市百合ヶ丘1-2455	43
つくば国際松並保育園幼年消防クラブ	守谷市松並1724-1	19
谷和原幼稚園幼年消防クラブ	つくばみらい市上小目600	59
谷和原第1保育所幼年消防クラブ	つくばみらい市仁左衛門新田641	67
谷和原第2保育所幼年消防クラブ	つくばみらい市上小目600	64
すみれ幼稚園幼年消防クラブ	つくばみらい市下島592	85
わかくさ幼稚園幼年消防クラブ	つくばみらい市板橋3023-1	200
伊奈第1保育所幼年消防クラブ	つくばみらい市山王新田1253	50
伊奈第2保育所幼年消防クラブ	つくばみらい市小張4705	56
ふれあい第1保育園幼年消防クラブ	つくばみらい市長渡呂新田715	62
伊奈第4保育所幼年消防クラブ	つくばみらい市狸穴1072-5	83
ルンビニー学園幼年消防クラブ	つくばみらい市陽光台2-35-1	79
計		1,949

(平成29年4月現在)

2. 少年消防クラブ員調

ク ラ ブ 名 称	所 在 地	クラブ員数
水海道小学校少年消防クラブ	常総市水海道天満町2516-1	68
豊岡小学校少年消防クラブ	常総市豊岡町丙3362	94
菅原小学校少年消防クラブ	常総市大生郷町1615	21
大花羽小学校少年消防クラブ	常総市大輪町386-1	23
三妻小学校少年消防クラブ	常総市中妻町4146	39
五箇小学校少年消防クラブ	常総市上蛇町1508	16
大生小学校少年消防クラブ	常総市平町415-1	18
絹西小学校少年消防クラブ	常総市坂手町7303-3	69
菅生小学校少年消防クラブ	常総市菅生町4711	30
高野小学校少年消防クラブ	守谷市高野1342	68
大野小学校少年消防クラブ	守谷市野木崎492	28
郷州小学校少年消防クラブ	守谷市みずき野5-4-1	47
松ヶ丘小学校少年消防クラブ	守谷市松ヶ丘4-12	93
松前台小学校少年消防クラブ	守谷市松前台2-16	66
黒内小学校少年消防クラブ	守谷市百合ヶ丘2-2349	105
大井沢小学校少年消防クラブ	守谷市薬師台4-12	111
守谷小学校少年消防クラブ	守谷市本町858	140
御所ヶ丘小学校少年消防クラブ	守谷市御所ヶ丘5-15	59
板橋小学校少年消防クラブ	つくばみらい市板橋2379	64
小張小学校少年消防クラブ	つくばみらい市小張1661	23
豊小学校少年消防クラブ	つくばみらい市豊体1692	34
谷井田小学校少年消防クラブ	つくばみらい市谷井田2047	97
東小学校少年消防クラブ	つくばみらい市足高1313	16
三島小学校少年消防クラブ	つくばみらい市下島422	16
谷原小学校少年消防クラブ	つくばみらい市加藤241	18
福岡小学校少年消防クラブ	つくばみらい市福岡971	15
小絹小学校少年消防クラブ	つくばみらい市小絹858	97
十和小学校少年消防クラブ	つくばみらい市上長沼1250	28
陽光台小学校少年消防クラブ	つくばみらい市陽光台3-1	145
計		1,648

(平成29年4月現在)

3. 婦人防火(消防)クラブ員調

ク　ラ　ブ　名　称	所　在　地	クラブ員数
水海道第一婦人防火クラブ	常総市水海道地区	350
水海道第二婦人防火クラブ	常総市水海道地区	200
三妻婦人防火クラブ	常総市三妻地区	220
五箇婦人防火クラブ	常総市五箇地区	18
大生婦人防火クラブ	常総市大生地区	150
内守谷婦人防火クラブ	常総市内守谷地区	11
菅生婦人防火クラブ	常総市菅生地区	100
高野婦人消防クラブ	守谷市高野地区	23
計		1,072

(平成29年4月現在)

JOSO 消防年報

2017年版 No.40

平成29年11月発行

発行 常総地方広域市町村圏事務組合消防本部

編集 総務課

茨城県常総市水海道山田町808番地

TEL 0297 (23) 0119

FAX 0297 (22) 3574

E-mail josofd@room.ocn.ne.jp