

消 防 年 報

2013

NO. 36



常総地方広域市町村圏事務組合消防本部

はじめに

- 1 この年報は、常総地方広域事務組合消防の現勢及び平成24年中の消防業務に関する諸般の事項を総合的に収録し、消防事情を紹介するとともに、消防行政に対するご理解と防火防災意識の高揚を図るため編集したものです。
- 2 この統計は暦年をもって表し、特記及び予算関係事項については会計年度をもって表しております。
また、常総市においては旧石下町を除く旧水海道市のデータの計上となっております。併せて御了承願います。

平成25年8月

常総地方広域市町村圏事務組合
消 防 本 部

目 次

概 要	1
総 務 関 係	7
予 防 関 係	27
警 防 関 係	39
指 令 関 係	55
民間防火組織	66

概 要

1. 組合の概況
2. 位置・面積・人口の推移
3. 消防庁舎の概要
4. 組合役職者名
5. 組合議会議員名
6. 組合組織図

1. 組合の概況

本圏域は関東平野のほぼ中央に位置する茨城県南西部にあたり、全域が首都50km圏にある。北は下妻市、西は坂東市、東はつくば市、南は利根川をはさんで千葉県に面しており、総面積308.25K㎡の比較的平坦な地域である。

本組合は昭和47年3月31日 水海道市、取手市、守谷町、藤代町、伊奈村、谷和原村の2市2町2村により発足し、現在は常総市(旧水海道)、取手市、守谷市、つくばみらい市の4市で構成され、各市の共通する行政需要に対応するため、ごみ処理、地域交流センター、総合運動公園、防災センターを根幹事業とし、圏域内住民の福祉向上のため、鋭意行政が行われている。

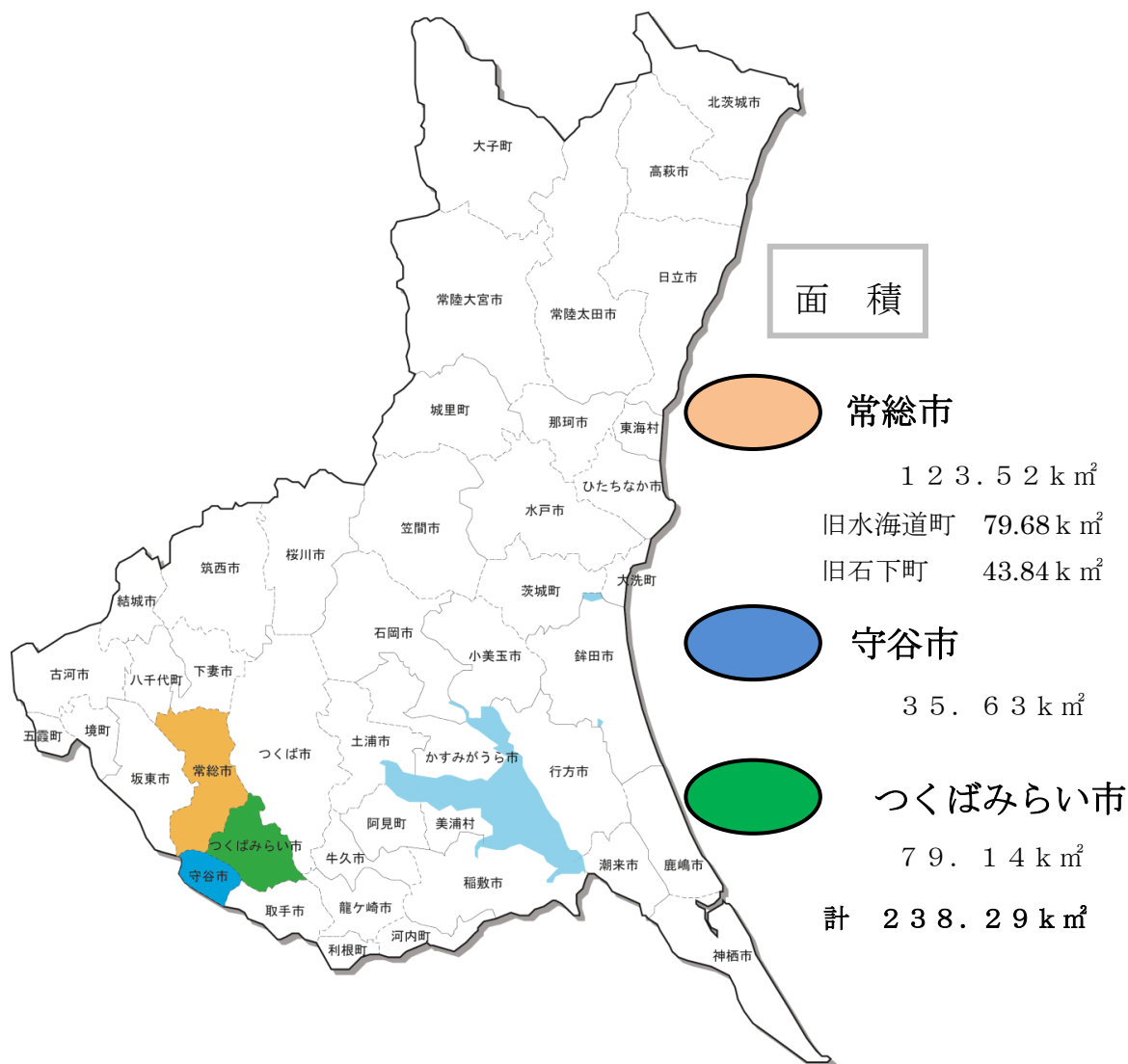
消防については、昭和52年4月1日、水海道市、守谷町、谷和原村の1市1町1村により1本部1消防署2出張所体制で発足して以来36年が経過、またつくばエクスプレスの開通などで沿線開発が進み消防需要も年々増加の一途をたどり、圏域内の生活環境は大きく変貌を遂げている。平成18年3月27日には、つくばみらい市の誕生によって伊奈町消防本部が編入し、1本部3消防署5出張所体制となり管内住民15万人の生活安全の希求に対応すべく、積極的な消防行政が進められている。

○組合マーク



常総地方広域市町村圏事務組合の組合文字を組み合わせ、構成市が円満に発展することを念願して、昭和50年4月1日に制定された。

2. 位置・面積・人口の推移



市別	年度	世帯数	人口		
			総数	男	女
常総市 (旧水海道)	23	13,329	39,749	19,767	19,982
	24	13,425	39,493	19,577	19,916
	25	14,617	41,412	20,580	20,832
守谷市	23	23,211	62,670	31,739	30,931
	24	23,392	62,950	31,803	31,147
	25	24,253	63,920	32,242	31,678
つくばみらい市	23	16,478	45,611	22,870	22,741
	24	17,029	46,301	23,212	23,089
	25	17,496	47,196	23,634	23,562

(各年4月1日現在)

3. 消防庁舎の概要

○消防本部・水海道消防署

住 所	常総市水海道山田町808番地
敷地面積	5,352㎡
床面積	1階 1,106.6㎡ 2階 496.7㎡
構造	鉄筋コンクリート造
建築年月日	平成2年3月31日

○水海道消防署北出張所

住 所	常総市大生郷町2,631番地1
敷地面積	1,385㎡
床面積	1階 245.33㎡ 2階 142.50㎡
構造	鉄筋コンクリート造
建築年月日	昭和55年11月30日

○水海道消防署絹西出張所

住 所	常総市菅生町3,129番地
敷地面積	1,523㎡
床面積	1階 380.28㎡ 2階 133.82㎡
構造	鉄筋コンクリート造
建築年月日	平成7年1月22日

○守谷消防署

住 所	守谷市御所ヶ丘四丁目1番2号
敷地面積	5,000㎡
床面積	1階 697.0㎡ 2階 413.0㎡
構造	鉄筋コンクリート造
建築年月日	昭和59年5月8日

○守谷消防署南守谷出張所

住 所	守谷市みずき野一丁目16番1号
敷地面積	1,806㎡
床面積	1階 349.64㎡ 2階 145.80㎡
構造	鉄筋コンクリート造
建築年月日	平成4年3月31日

○つくばみらい消防署

住 所	つくばみらい市福田759番地
敷地面積	2,044㎡
床面積	1階 630.80㎡ 2階 149.03㎡
構造	鉄筋コンクリート造
建築年月日	昭和57年4月1日

○つくばみらい消防署谷和原出張所

住 所	つくばみらい市加藤507番地2
敷地面積	2,300㎡
床面積	1階 486.2㎡
構造	鉄筋コンクリート造
建築年月日	昭和62年3月27日

○つくばみらい消防署東部出張所

住 所	つくばみらい市台628番地4
敷地面積	1,500㎡
床面積	1階 342.54㎡ 2階 197.85㎡
構造	鉄筋コンクリート造
建築年月日	平成9年2月28日

4. 組合役職者名

役職名	氏名
管理者	会田真一
副管理者	藤井信吾
〃	片庭正雄
〃	高杉徹
監査委員	高坂明夫
〃	赤羽直一

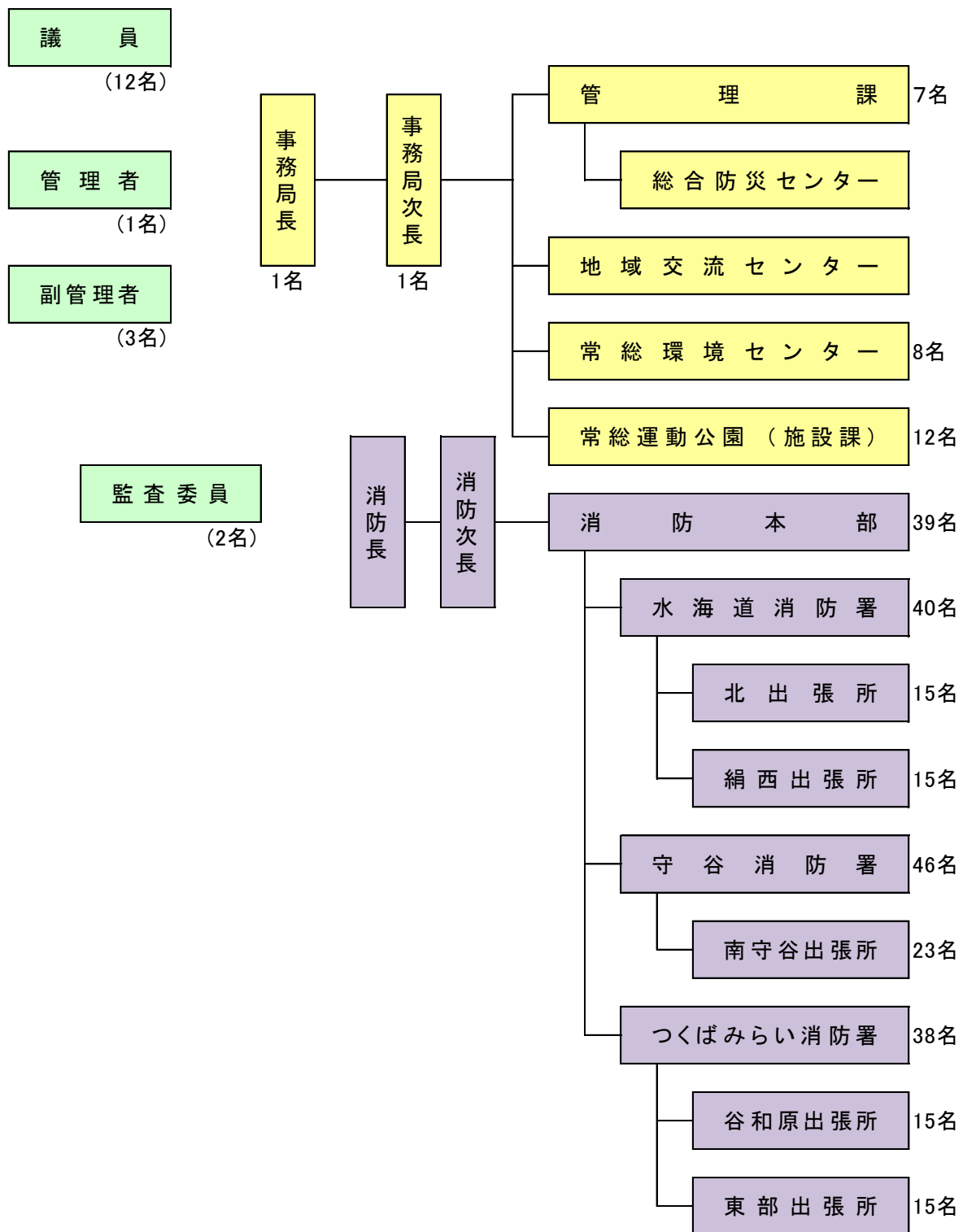
(平成25年7月1日現在)

5. 組合議会議員名

役職名	氏名	選出市
議長	中村安雄	常総市
副議長	松本和男	つくばみらい市
議員	小林剛	常総市
〃	中島亨一	常総市
〃	吉田宏	取手市
〃	入江洋一	取手市
〃	赤羽直一	取手市
〃	渡辺秀一	守谷市
〃	伯耆田富雄	守谷市
〃	松丸修久	守谷市
〃	直井高宏	つくばみらい市
〃	豊島葵	つくばみらい市

(平成25年7月1日現在)

6. 組合組織図



○職員数

特 別 職				一 般 職		
管理者等	議員	監査委員	計	行政職	消防職	計
4名	12名	2名	18名	29名	246名	275名

総 務

1. 常総地方広域市町村圏事務組合消防本部のあゆみ
2. 消防組織図
3. 消防本部事務分掌
4. 消防署事務分掌
5. 消防職員の定数及び実員
6. 消防職員配置状況
7. 消防職員居住地調
8. 消防職員年齢調
9. 消防職員勤続年数調
10. 消防勢力
11. 人口・世帯当りの消防費の推移
12. 平成25年度構成市負担金割合
13. 過去3年間における決算及び平成25年度予算
14. 組合予算と消防予算の年度別比較
15. 消防相互応援協定締結状況
16. 平成24年度消防職員教育等実施状況
17. 消防職員技能資格取得状況
18. 消防団関係
19. 消防水利の現況

1. 常総地方広域市町村圏事務組合消防本部のあゆみ

昭和47年	3月31日	常総地方広域市町村圏事務組合設立
昭和51年	3月28日 4月13日	「消防本部・消防署義務設置政令指定希望町村調書」を提出 消防本部及び消防署を置かなければならない町村を指定する告示(昭和51年自治省告示第59号)により守谷町, 谷和原村政令指定を受ける。
昭和52年	3月28・29日 3月29日 4月1日 " " " " " " " " 5月28日 6月1日 6月6日 6月13日 7月1日 10月1日 12月20日	組合規約の変更, 関係市町村議会において議決する。 組合規約の変更申請書を茨城県知事へ提出する。 組合規約の変更, 茨城県知事より許可(地指令第80号)される。 組合消防本部及び消防署の設置に関する条例(昭和52年組合条例第12号)公布する。 組合消防本部発足, 水海道消防署・守谷出張所・谷和原出張所開設する。 水海道市より旧水海道市消防本部(署)の庁舎, 機械器具が, 組合消防本部へ譲渡される。 消防長事務取扱いに, 組合管理者の落合庄次水海道市長が就任する。 旧水海道市消防職員42名, 全員組合消防職員として身分を切り替える。 救急自動車, 指揮広報車を各2台購入し, 守谷出張所・谷和原出張所へ配置する。 職員1名退職し職員数41名となる。 職員25名採用, 職員数66名となる。 守谷出張所・谷和原出張所が仮庁舎において業務を開始する。 職員1名採用, 職員数67名となる。 守谷出張所庁舎竣工 谷和原出張所庁舎竣工
昭和53年	2月15日 2月28日 3月15日 3月16日 4月1日 10月11日 11月21日	消防職員1名退職, 職員数66名となる。 消防職員1名退職, 職員数65名となる。 消防職員1名退職, 職員数64名となる。 日本損害保険協会より救急自動車が寄贈され, 水海道消防署に配置する。 職員19名採用, 職員数83名となる。 水槽付消防ポンプ自動車2台購入, 守谷出張所・谷和原出張所へ配置 職員1名退職, 職員数82名となる。
昭和54年	6月30日 8月30日 10月3日	水海道消防署北出張所用地取得 広報車購入(更新)水海道消防署へ配置 職員1名退職, 職員数81名となる。
昭和55年	3月31日 7月1日 11月29日 12月13日 " " 12月18日	職員1名退職, 職員数80名となる。 職員17名採用, 職員数97名となる。 化学消防自動車購入, 水海道消防署へ配置 水海道消防署北出張所庁舎竣工 広報車購入, 水海道消防署北出張所へ配置 水海道消防署北出張所業務開始
昭和56年	5月1日 9月19日	職員4名採用, 職員数101名となる。 広報車購入, 水海道消防署へ配置
昭和57年	8月20日	水槽付消防ポンプ自動車購入(更新)水海道消防署北出張所へ配置
昭和58年	1月10日 3月2日	救急自動車購入(更新)水海道消防署谷和原出張所へ配置 守谷消防署用地取得
昭和59年	3月31日 4月1日 4月22日 7月10日 8月1日 8月8日	職員1名退職, 職員数100名となる。 職員8名採用, 職員数108名となる。 職員1名退職, 職員数107名となる。 守谷消防署庁舎竣工 守谷消防署を開設し, 既設の出張所を廃止する。 財団法人日本消防協会より救急自動車が寄贈され, 守谷消防署へ配置する。(更新)

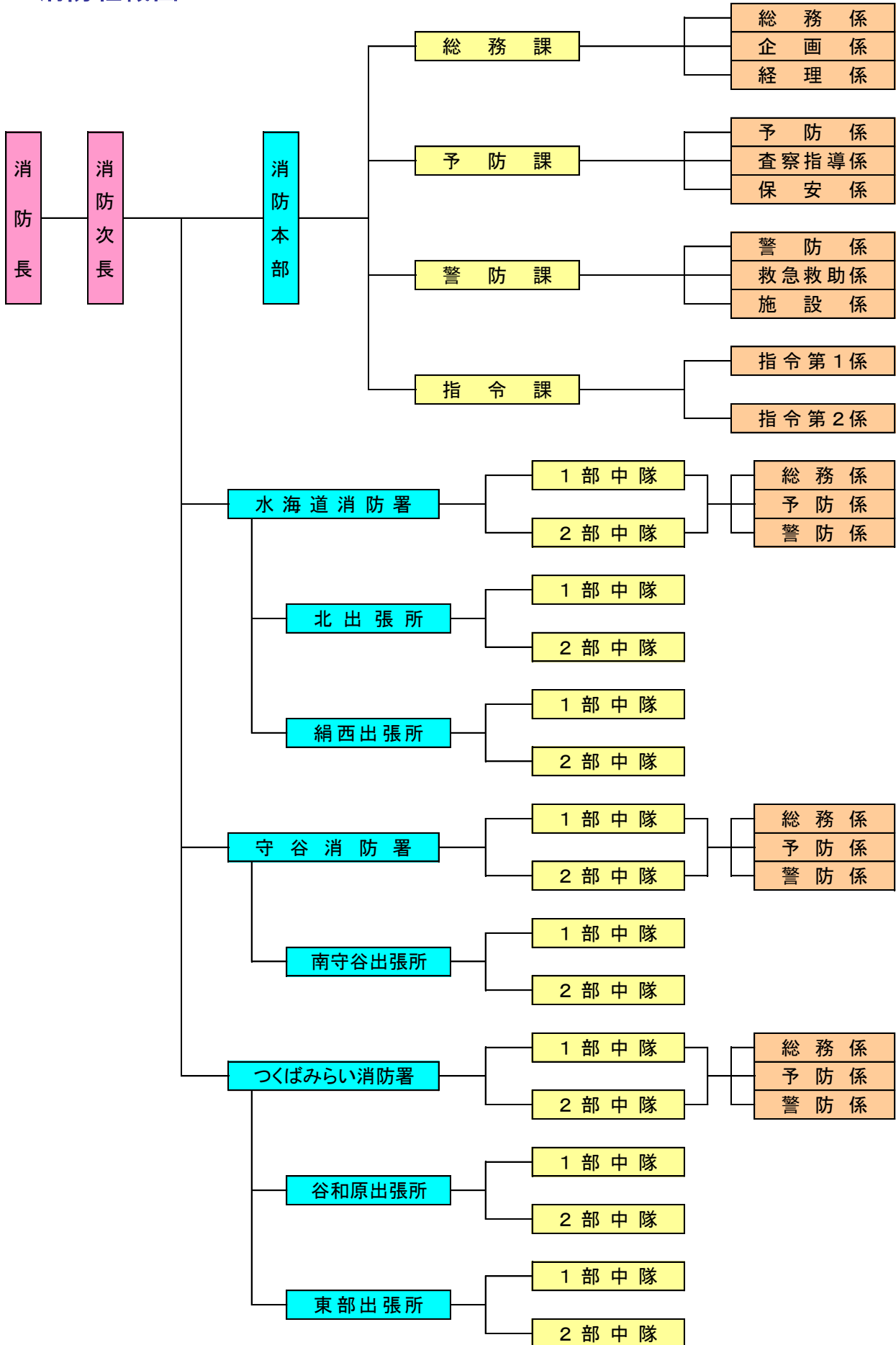
- 昭和59年 10月1日 職員6名採用, 職員数113名となる。
 11月20日 水槽付消防ポンプ自動車購入(更新)水海道消防署へ配置
 11月30日 普通消防ポンプ自動車購入(更新)守谷消防署へ配置
- 昭和60年 3月1日 万博消防署に職員2名派遣
 3月31日 職員1名退職, 職員数112名となる。
 7月3日 資機材搬送車購入, 守谷消防署へ配置
 7月9日 司令車購入(更新)消防本部へ配置
 8月10日 救急自動車購入(更新)水海道消防署へ配置
 9月30日 万博消防署派遣の職員2名復帰
 10月1日 財団法人国際科学技術博覧協会より救急自動車が寄贈され, 水海道消防署北出張所へ配置する。(更新)
- 昭和61年 3月27日 谷和原消防署用地取得
 7月8日 広報車購入(更新)守谷消防署へ配置
 7月25日 災害救助艇購入, 水海道消防署へ配置
 10月3日 普通消防ポンプ自動車購入(更新)水海道消防署へ配置
- 昭和62年 3月27日 谷和原消防署庁舎竣工
 4月1日 谷和原消防署を開設し, 既設の出張所を廃止する。
 " 職員8名採用, 職員数120名となる。
 4月29日 組管理理者, 落合庄次水海道市長消防長事務取扱いを退任
 4月30日 消防長 松田敏夫 就任
 6月29日 広報車購入(更新)谷和原消防署へ配置
 10月27日 普通消防ポンプ自動車購入, 谷和原消防署へ配置
- 昭和63年 6月1日 消防本部・水海道消防署用地取得
 6月14日 財団法人日本防火協会より広報車が寄贈され, 水海道消防署へ配置する。
 7月25日 指揮車購入, 消防本部へ配置
- 平成元年 3月23日 救助工作車購入, 守谷消防署へ配置
 3月31日 消防長 松田敏夫 退職, 職員数119名となる。
 4月1日 消防長 山田 節 就任
 6月16日 広報車購入(更新)水海道消防署へ配置
- 平成2年 3月31日 消防本部・水海道消防署庁舎竣工
 4月1日 職員3名採用, 職員数122名となる。
 " 消防本部・水海道消防署新庁舎にて業務を開始する。
 " 消防緊急情報システム(Ⅱ型)運用開始
 " 特別救助隊発足, 救助工作車を水海道消防署へ配置換
 4月2日 緊急通報システム, 水海道地区運用開始
 4月11日 職員1名退職, 職員数121名となる。
 6月26日 緊急通報システム, 谷和原地区運用開始
 7月31日 職員1名退職, 職員数120名となる。
 8月1日 職員1名採用, 職員数121名となる。
 8月4日 緊急通報システム, 守谷地区運用開始
 8月31日 消防本部・水海道消防署旧庁舎解体工事完了, 敷地を水海道市に返還する。
 10月30日 広報車購入(更新)水海道消防署へ配置
- 平成3年 3月28日 社団法人日本損害保険協会より救急車が寄贈され, 水海道消防署へ配置する。(更新)
 3月31日 職員1名退職, 職員数120名となる。
 4月1日 職員10名採用, 職員数130名となる。
 7月29日 災害救助艇購入(更新)水海道消防署へ配置
 7月30日 守谷消防署南守谷出張所用地取得
 12月19日 広報車2台購入(更新)守谷消防署南守谷出張所及び水海道消防署北出張所へ配置
- 平成4年 1月28日 水槽付消防ポンプ自動車購入, 守谷消防署南守谷出張所へ配置

平成4年	2月27日	社団法人日本自動車工業会より救急車が寄贈され、守谷消防署南守谷出張所へ配置する。
	4月1日	職員12名採用、職員数142名となる。
	〃	守谷消防署南守谷出張所業務開始
	〃	救助工作車を守谷消防署へ配置換
	9月30日	水槽付消防ポンプ自動車2台購入(更新)守谷消防署及び谷和原消防署へ配置
平成5年	10月31日	心電図伝送システム(心電図伝送装置及び自動車電話)を救急車5台に設置
平成5年	4月1日	職員13名採用、職員数155名となる。
	4月3日	職員1名退職、職員数154名となる。
	4月7日	職員1名退職、職員数153名となる。
	6月30日	職員1名退職、職員数152名となる。
	7月31日	職員1名退職、職員数151名となる。
	10月31日	職員1名退職、職員数150名となる。
	12月16日	35m梯子付き消防ポンプ自動車を購入(新規)守谷消防署へ配置
平成6年	1月31日	職員1名退職、職員数149名となる。
	3月1日	水海道消防署絹西出張所用地取得
	3月31日	職員2名退職、職員数147名となる。
	4月1日	職員28名採用、職員数175名となる。
	11月3日	職員1名退職、職員数174名となる。
平成7年	2月1日	救急自動車購入(更新)谷和原消防署へ配置
	3月16日	水海道消防署絹西出張所へ配置予定の水槽付消防ポンプ自動車及び広報車購入(新規)
	4月1日	職員7名採用、職員数181名となる。
	〃	水海道消防署絹西出張所業務開始
	6月16日	連絡用自動車購入(新規)、水海道消防署へ配置
	11月11日	職員1名退職、職員数180名となる。
平成8年	1月31日	職員1名退職、職員数179名となる。
	〃	救急自動車購入(更新)守谷消防署へ配置
	2月8日	高規格救急自動車購入(新規)、水海道消防署へ配置
	3月上旬	(仮称)谷和原消防署東部出張所用地取得
	3月29日	化学消防ポンプ自動車購入(更新)、水海道消防署へ配置
	3月31日	職員1名退職、職員数178名となる。
	4月1日	職員22名採用、職員数200名となる。
	7月4日	司令車購入(更新)消防本部へ配置
11月18日	プロゴルファー細川和彦氏より消防輸送バスの寄贈を受ける。	
平成9年	2月27日	水海道消防署北出張所配置(更新)及び谷和原消防署東部出張所へ配置予定(新規)の水槽付消防ポンプ自動車購入
	3月12日	谷和原消防署東部出張所へ配置予定の広報車及び救急自動車購入(新規)
	4月1日	谷和原消防署東部出張所業務開始
	〃	茨城県防災航空隊に職員1名派遣
	4月30日	職員1名退職、職員数199名となる。
	7月14日	広報車購入(更新)守谷消防署へ配置
平成10年	9月8日	救急自動車購入(更新)水海道消防署北出張所へ配置
平成10年	3月5日	水槽付消防ポンプ自動車購入(更新)水海道消防署へ配置
	3月31日	職員1名退職、職員数198名となる。
	5月7日	職員1名退職、職員数197名となる。
	6月9日	資機材搬送車購入(更新)水海道消防署へ配置
	6月10日	常総地方危険物安全協会より連絡車の寄贈を受ける。
	7月14日	広報車購入(更新)水海道消防署へ配置
	〃	広報車購入(更新)谷和原消防署へ配置
	10月25日	携帯電話119番転送システム運用開始
	12月25日	消防ポンプ自動車購入(更新)水海道消防署へ配置
	〃	消防ポンプ自動車購入(更新)守谷消防署へ配置

平成11年	3月31日	茨城県防災航空隊に派遣の職員1名復帰
	4月1日	茨城県立消防学校に職員1名派遣
	5月1日	消防広域再編設立準備室に職員2名派遣
	9月30日	職員1名退職、職員数196名となる。
	12月31日	職員1名退職、職員数195名となる。
平成12年	3月31日	消防長 山田 節 退職、職員数194名となる。
	4月1日	消防長 笠原 誠 就任
	7月5日	潜水救助隊発足する。
	8月11日	消防広域再編設立準備室に派遣の職員2名復帰
平成13年	3月2日	職員1名退職、職員数193名となる。
	3月31日	職員1名退職、職員数192名となる。
	"	茨城県立消防学校に派遣の職員1名復帰
	4月1日	日本消防協会に職員1名派遣
	11月30日	職員1名退職、職員数191名となる。
	12月26日	高規格救急自動車購入(新規)守谷消防署へ配置
12月27日	消防ポンプ自動車購入(更新)谷和原消防署へ配置	
平成14年	2月27日	日本消防協会より指揮車が寄贈され、消防本部に配置
	3月31日	消防長 笠原 誠及び職員1名退職、職員数189名となる。
	4月1日	消防長 菊田 久 就任
	"	職員10名採用、職員数199名となる。
	"	茨城県防災航空隊に職員1名派遣
	12月4日	水難救助活動車購入(新規)守谷消防署へ配置
12月17日	救助工作車購入(更新)守谷消防署へ配置	
平成15年	3月31日	日本消防協会に派遣の職員1名復帰
	"	消防長 菊田 久 退職、職員数198名となる。
	4月1日	消防長 杉山 博 就任
	7月26日	職員1名退職、職員数197名となる。
	12月2日	高規格救急自動車購入(新規)谷和原消防署へ配置
	12月25日	広報車購入(更新)守谷消防署南守谷出張所へ配置
平成16年	3月14日	消防本部・水海道消防署職員駐車場舗装工事完了
	4月1日	茨城県防災航空隊派遣の職員1名復帰
	"	高機能消防指令センター(Ⅱ型)運用開始
平成17年	1月26日	高規格救急自動車購入(新規)守谷消防署南守谷出張所へ配置
	3月31日	職員1名退職、職員数196名となる。
	4月1日	職員1名退職、職員数195名となる。
	11月9日	広報車購入(更新)水海道消防署北出張所へ配置
	12月14日	水槽付消防ポンプ自動車購入(更新)守谷消防署南守谷出張所へ配置
平成18年	3月27日	つくばみらい市誕生に伴い伊奈町消防本部が編入、1本部3署5出張所職員数237名となる。
	3月31日	職員3名退職、職員数234名となる。
	4月1日	職員5名採用、職員数239名となる。
	5月1日	職員1名退職、職員数238名となる。
	12月26日	広報車購入(更新)水海道消防署絹西出張所へ配置
平成19年	1月26日	高規格救急車購入(新規)水海道消防署絹西出張所へ配置
	3月31日	消防長 杉山 博外1名退職、職員数236名となる。
	4月1日	消防長 吉田 弘 就任
	"	職員4名採用、職員数240名となる。
12月26日	救助工作車Ⅲ型購入(新規)水海道消防署へ配置	
平成20年	3月31日	消防長 吉田 弘外5名退職、職員数234名となる。
	4月1日	消防長 松崎 淳一 就任

- 平成20年 4月1日 職員4名採用、職員数238名となる。
7月31日 職員1名退職、職員数237名となる。
9月20日 職員1名退職、職員数236名となる。
12月31日 職員1名退職、職員数235名となる。
- 平成21年 4月1日 職員2名採用、職員数237名となる。
5月31日 職員1名退職、職員数236名となる。
7月31日 職員1名退職、職員数235名となる。
12月15日 高規格救急自動車購入(更新)水海道消防署へ配置
- 平成22年 3月31日 消防次長 橋本茂雄外3名退職、職員数231名となる。
4月1日 職員8名採用、職員数239名となる。
" 茨城県消防防災課に職員1名派遣
6月15日 職員1名退職、職員数238名となる。
12月3日 高規格救急自動車購入(更新)水海道消防署北出張所へ配置
- 平成23年 3月31日 消防次長 横島喜一外2名退職、職員数235名となる。
4月1日 職員6名採用、職員数241名となる。
- 平成24年 3月31日 消防長 松崎淳一外5名退職、職員数235名となる。
" 茨城県消防防災課に派遣の職員1名復帰
4月1日 消防長 石塚儀彦 就任
" 職員6名採用、職員数241名となる。
" 茨城県立消防学校に職員1名派遣
- 平成25年 2月1日 茨城県消防救急無線・指令センター共同整備推進協議会に消防職員1名派遣
3月12日 総務省消防庁より資機材搬送車貸与、水海道消防署へ配置
3月31日 消防長 石塚儀彦外1名退職、職員数239名となる。
4月1日 消防長 鈴木重昭 就任
" 職員7名採用、職員数246名となる。
" (財)日本消防協会に職員1名派遣

2. 消防組織図



3. 消防本部事務分掌

課	係	事 務 分 掌
総務課	総務係	<ul style="list-style-type: none"> ① 秘書及び公印に関すること。 ② 文書の收受、発送及び保存又は管理に関すること。 ③ 消防職員の公務災害に関すること。 ④ 儀式及び各種会議並びに渉外に関すること。 ⑤ 消防職員の教養訓練及び研修に関すること。 ⑥ 公文書の開示等に係る連絡調整に関すること。 ⑦ 消防職員の人事、服務、給与及び福利厚生に関すること。 ⑧ 消防表彰に関すること。 ⑨ 個人情報保護に係る連絡調整に関すること。 ⑩ 消防関係例規の制定及び改廃に関すること。 ⑪ 消防職員委員会に関すること。 ⑫ 他の課等の所管に属さないこと。
	経理係	<ul style="list-style-type: none"> ① 消防予算、決算に関すること。 ② 諸手数料等の徴収に関すること。 ③ 消防職員の給貸与品に関すること。 ④ 物品の出納管理に関すること。
	企画係	<ul style="list-style-type: none"> ① 消防本部の重要施策に関すること。 ② 消防事務の企画及び総合調整に関すること。 ③ 消防情報及び統計に関すること。 ④ 組織及び制度に関すること。 ⑤ 事務事業の進行管理に関すること。 ⑥ 公有財産に関すること。
消防課	消防係	<ul style="list-style-type: none"> ① 消防計画に関すること。 ② 火災及びその他の災害の警戒、防ぎよに関すること。 ③ 消防の相互応援に関すること。 ④ 救急救助の相互応援に関すること。 ⑤ 火災原因及び損害の調査に関すること。 ⑥ 災害統計に関すること。 ⑦ 救急救助対策に関すること。 ⑧ 消防訓練及び指導に関すること。
	施設装備係	<ul style="list-style-type: none"> ① 消防施設、機器等の管理に関すること。 ② 開発行為に関すること。 ③ 消防施設補助事業に関すること。 ④ 機関員の養成及び技能管理に関すること。 ⑤ 消防機器による損傷事故に関すること。 ⑥ 契約に関すること。 ⑦ 消防装備等の企画計画に関すること。

課	係	事 務 分 掌
警 防 課	救 急 救 助 係	<ul style="list-style-type: none"> ① 救急救助統計に関すること。 ② 救急救助技術の調査、研究及び指導に関すること。 ③ 救急医療機関との連絡調整に関すること。 ④ 救急救助証明等に関すること。 ⑤ 救急救助資器材等の管理に関すること。 ⑥ 患者等搬送業務担当職員の指導育成に関すること。 ⑦ 救急救助高度化事業に関すること。
予 防 課	予 防 係	<ul style="list-style-type: none"> ① 火災予防条例に関すること。 ② 広報、宣伝及び防火指導に関すること。 ③ 建築物等の確認同意事務に関すること。 ④ 消防用設備等に関すること。 ⑤ 防火団体の育成指導に関すること。 ⑥ 幼少年婦人防火委員会に関すること。 ⑦ 防火協会に関すること。 ⑧ その他の火災予防に関すること。
	保 安 係	<ul style="list-style-type: none"> ① 危険物施設の許認可事務に関すること。 ② 危険物災害の調査に関すること。 ③ 危険物取扱者に関すること。 ④ 危険物安全協会に関すること。 ⑤ 高圧ガス等に関すること。
	査 察 指 導 係	<ul style="list-style-type: none"> ① 査察計画及び技術に関すること。 ② 防火管理者及び自衛消防隊の指導に関すること。 ③ 違反消防対象物の処理に関すること。 ④ 消防対象物の査察に関すること。
指 令 課	指 令 第 一 ・ 第 二 係	<ul style="list-style-type: none"> ① 災害時の出動指令、通信統制及び記録に関すること。 ② 通信施設の運用及び維持管理に関すること。 ③ 災害等に関する関係機関との連絡調整に関すること。 ④ 消防情報等の収集、処理に関すること。 ⑤ 消防行政無線局に関すること。 ⑥ 気象観測に関すること。 ⑦ 緊急通報システムセンターに関すること。

4. 消防署事務分掌

署所	係	事 務 分 掌
消 防 署	総 務 係	<ul style="list-style-type: none"> ① 署員の配置及び休暇に関すること。 ② 文書の收受、発送及び保管に関すること。 ③ 公印の管守に関すること。 ④ 消防統計に関すること。 ⑤ 経理に関すること。 ⑥ 庁用備品の維持管理に関すること。 ⑦ 職員の教養訓練計画に関すること。 ⑧ 消防団に関すること。 ⑨ 他の係に属さないこと。
	予 防 係	<ul style="list-style-type: none"> ① 火災予防条例に関すること。 ② 建築物等の確認同意事務に関すること。 ③ 危険物の規制に関すること。 ④ 高圧ガス等による火災予防に関すること。 ⑤ 消防用設備等の設置及び指導に関すること。 ⑥ 予防査察に関すること。 ⑦ 防火管理の指導に関すること。 ⑧ その他火災予防に関すること。
	警 防 係	<ul style="list-style-type: none"> ① 火災その他災害の警戒、防ぎよに関すること。 ② 救急業務に関すること。 ③ 救急統計に関すること。 ④ 災害救助に関すること。 ⑤ 消防用機械器具の維持管理、運用に関すること。 ⑥ 機関員の技能管理に関すること。 ⑦ 火災原因及び損害の調査に関すること。 ⑧ 防災行政無線局に関すること。
出 張 所		<ul style="list-style-type: none"> ① 出張所の経理に関すること。 ② 庁用備品、機械器具の維持管理に関すること。 ③ 火災その他災害の警戒、防ぎよに関すること。 ④ 火災原因及び損害の調査に関すること。 ⑤ 火災予防に関すること。 ⑥ 火災予防条例による各種届出に関すること。 ⑦ 消防地水利に関すること。 ⑧ 救急業務に関すること。

5. 消防職員の定数及び実員

階級 区分	消防正監	消防監	消防司令長	消防司令	消防司令補	消防士長	消防副士長	消防士	計
定員	階級別定員なし								258
実員	1	4	12	54	66	40	39	30	246

(平成25年4月1日)

6. 消防職員配置状況

階級 区分	消防正監	消防監	消防司令長	消防司令	消防司令補	消防士長	消防副士長	消防士	計
消防本部	1	1	4	13	10	3	6	1	39
水海道消防署		1	1	11	9	6	4	8	40
北出張所			1	2	5	1	4	2	15
絹西出張所			1	2	4	2	4	2	15
守谷消防署		1	1	10	11	10	6	7	46
南守谷出張所			1	5	6	4	4	3	23
つくばみらい消防署		1	1	7	12	6	8	3	38
谷和原出張所			1	2	4	4	2	2	15
東部出張所			1	2	5	4	1	2	15
計	1	4	12	54	66	40	39	30	246

(平成25年4月1日)

7. 消防職員居住地調

所属 市町村	消 防 本 部	水海道 消防署	北 出張所	絹 西 出張所	守 谷 消防署	南守谷 出張所	つくば みらい 消防署	谷和原 出張所	東 部 出張所	計
常 総 市	26	17	5	8	11	8	10	7	7	99
守 谷 市	5	6	2	2	16	5	10	2	4	52
つくばみらい市	4	12	4	3	14	7	11	3		58
取 手 市	2	3	2	1	1		3	1	2	15
県 内	2	1	2	1	4	3	4	2	2	21
県 外		1								1
計	39	40	15	15	46	23	38	15	15	246

(平成25年4月1日)

8. 消防職員年齢調

階 級 区 分	消 防 正 監	消防監	消 防 司 令 長	消 防 司 令	消 防 司 令 補	消 防 士 長	消 防 副 士 長	消防士	計
18歳 ~ 20歳								6	6
21歳 ~ 25歳								14	14
26歳 ~ 30歳							10	11	21
31歳 ~ 35歳						7	8		15
36歳 ~ 40歳					21	21	20		62
41歳 ~ 45歳				1	19	9			29
46歳 ~ 50歳				9	11	2			22
51歳 ~ 55歳			1	34	14		1		50
56歳 ~	1	4	11	10	1				27
計	1	4	12	54	66	39	39	31	246

(平成25年4月1日)

平均年齢 42.2歳

9. 消防職員勤続年数

階級 区分	消防正監	消防監	消防司令長	消防司令	消防司令補	消防士長	消防副士長	消防士	計
1年未満								7	7
1年～5年							5	23	28
6年～10年							7	2	9
11年～15年					1	6	4		11
16年～20年					20	26	20		66
21年～25年				1	14	4	3		22
26年～30年				12	15	3			30
31年以上	1	4	11	41	16				73
計	1	4	11	54	66	39	39	32	246

(平成25年4月1日)

平均勤続年数 21.6年

10. 消防勢力

区分 摘要	消防職員			消防自動車			救急自動車		
現況	246名			12台			9台 (予備車を含む)		
細別	消防職員1名当り			消防自動車1台当り			救急自動車1台当り		
	面積 (km ²)	人口	世帯	面積 (km ²)	人口	世帯	面積 (km ²)	人口	世帯
	0.79	620	229	16.2	12,711	4,697	21.6	16,948	6,263

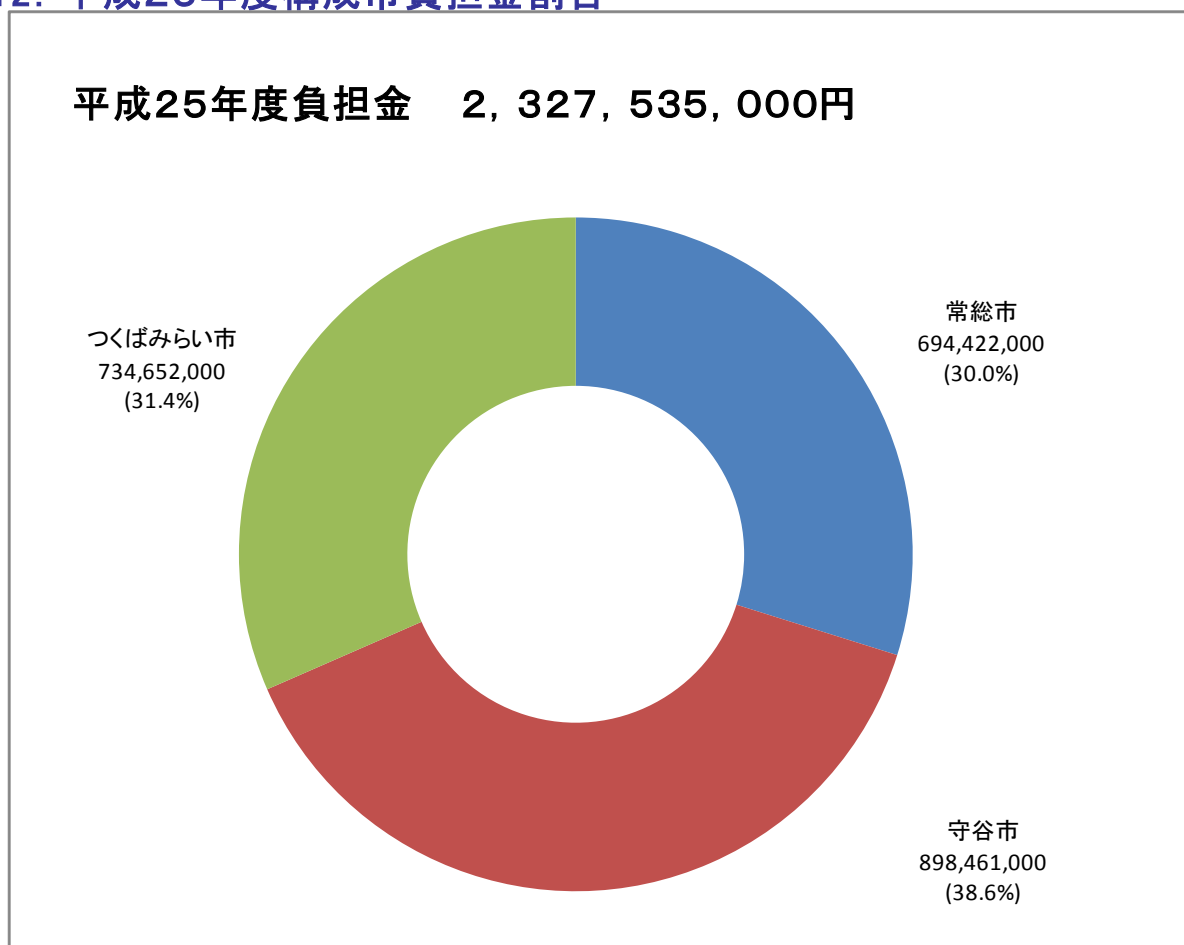
(平成25年4月1日)

11. 人口・世帯当りの消防費の推移

区分 年度	消防予算 (千円)	一人当りの 消防費	一世帯当りの 消防費	備 考	
				人 口	世 帯
平成21年度	2,463,139	17,127	49,182	143,820	50,082
平成22年度	2,399,043	16,386	46,365	146,412	51,743
平成23年度	2,376,607	16,055	44,770	148,030	53,018
平成24年度	2,360,820	15,872	43,844	148,744	53,846
平成25年度	2,637,078	17,289	46,785	152,528	56,366

(各年4月1日現在・常総市は旧水海道地区の人口計上)

12. 平成25年度構成市負担金割合



13. 過去3年間における決算及び平成25年度予算

【歳入】

(単位:千円)

年度 費目	22年度決算	23年度決算	24年度決算	25年度予算
市町村負担金	2,275,390	2,338,587	2,276,856	2,327,535
消防手数料	757	1,780	2,146	901
国庫補助金	0	0	2,995	11,888
県補助金	0	234	0	0
財産貸付収入	2,339	2,343	2,345	2,338
繰越金	105,018	59,512	61,554	37,831
雑入	6,121	9,756	14,543	13,485
消防債	28,100	0	3,000	243,100
歳入合計	2,417,725	2,412,212	2,363,439	2,637,078

【歳出】

(単位:千円)

年度 費目	22年度決算	23年度決算	24年度決算	25年度予算
人件費	2,102,168	2,157,288	2,121,408	2,172,979
物件費	100,111	109,957	99,611	126,294
維持補修費	3,279	4,148	3,612	2,936
補助費	9,558	8,077	15,211	246,858
備品購入費	45,576	12,696	10,232	38,872
公債費	97,522	58,493	46,634	37,639
予備費	0	0	0	11,500
歳出合計	2,358,214	2,350,659	2,296,708	2,637,078

14. 組合予算と消防予算の年度別比率

(単位:千円)

種別 年度別	組 合 予 算	消 防 予 算	比 率
平成21年度	9,345,361	2,463,139	26.4%
平成22年度	12,752,225	2,399,043	18.8%
平成23年度	18,548,828	2,376,607	12.8%
平成24年度	8,572,854	2,360,820	27.5%
平成25年度	5,139,173	2,637,078	51.3%

15. 消防相互応援協定締結状況

締 結 先	締 結 年 月 日	締 結 内 容
茨城西南地方広域市町村圏事務組合	昭和56年 5月 1日	全 て の 災 害
つ く ば 市	昭和58年12月18日	火 災 ・ 救 急
取 手 市	昭和59年10月 1日	〃
茨城県高速自動車道等沿線市町村	平成12年 3月18日	全 て の 災 害
県内常備市町村等及び非常備町村	平成 7年 1月 1日	〃

16. 平成24年度消防職員教育等実施状況

区分		階級		消防司令長以上	消防司令	消防司令補	消防士長	消防副士長	消防士	合計
消防大学	予防科					1				1
	火災調査科					1				1
	高度・特別高度 救助コース					2				2
消防学校	初級幹部科					1				1
	初任科								6	6
	火災調査科					2				2
	危険物科						1			1
	救急科								6	6
	救助科						1		1	2
	特殊災害科					1	1			2
	水難救助課程							2		2
	操法指導者研修会					1	2	1		4
研修・講習会等	救急救命士養成研修						2			2
	救急隊員学術研究会等			1	1					2
	玉掛,移動式クレーン講習					1		1	1	3
	特定化学物質等作業主任者技能講習会					1	1			2
	酸素欠乏・硫化水素危険作業主任者技能講習					2	2			4
	小型船舶免許更新講習			1	3					4
	電気取扱業務特別教育			1						1
	救急隊員病院研修			6	18	3	4	6		37
合計		0	9	35	13	8	20	85		

17. 消防職員技能資格取得状況

区分	階級	消防司令長以上	消防司令	消防司令補	消防士長	消防副士長	消防士	合計
		自動車運転免許	牽引免許		2	2		
	大型特殊	3	6	9	2		2	22
	大型1種	14	44	62	35	33	13	201
	大型2種		1					1
	普通1種	3	9	4	5	6	17	44
危険物取扱者免状	甲種		1			1		2
	乙種4類	12	21	13	10	10	19	85
消防設備士免状	甲種4類		1					1
	乙種1類		1	1				2
	乙種4類	1	1	1				3
	乙種6類	2	2	2	2			8
予防技術資格者	防火査察専門員	1	5	5	4			15
	消防用設備専門員		2	1				3
	危険物専門員		2	1	2			5
小型船舶操縦士新2級	2	13	13	5	1	1	35	
消防設備点検資格者	1	2					3	
酸素欠乏・硫化水素危険作業主任者			7	9			16	
衛生管理者	1						1	
特殊無線技士	4	25	48	31	31	16	155	
移動式クレーン特別教育		11	19	13	3	1	47	
特定化学物質作業主任者	2	7	15	4			28	
電気取扱者(低・高・特高)	1	5	2				8	
潜水士		3	17	16	9	2	47	
救急救命士	1	8	13	3	4	1	30	

(平成25年4月1日現在)

18. 消防団関係

◇各市の消防団長

市 別	氏 名
常 総 市	沼 尻 隆 志
守 谷 市	齋 藤 芳 紀
つくばみらい市	鈴 木 喜 代 志

※常総市(石下支団・水海道支団)

(平成25年4月1日現在)

◇消防団実員数

階級 市別	団長	副団長 本部長 副本部長 本部員	分団長	副分団長	班長 (部長)	団員	計
常総市 (水海道支団)		8	11	11	48	179	257
守谷市	1	10	14 (1)		62 (2)	166 (9)	253 (12)
つくばみらい市	1	16	11 (1)	11	44 (1)	152 (12)	235 (14) (班長に各分団 1名の部長含む)
計	2	34	36	22	155	474	723

※()は女性団員数

(平成25年4月1日現在)

◇消防団機械装備状況

装備名 市別	水 槽 付 消 防 ポ ン プ 自 動 車	消 防 ポ ン プ 自 動 車	小 型 動 力 ポ ン プ 積 載 車	小 型 動 力 ポ ン プ	分 団
常総市 (水海道支団)		11		11	11個分団
守谷市	1	5	8	8	13個分団
つくばみらい市		11			11個分団

(平成25年4月1日現在)

19. 消防水利の現況

種 別		市 別			計	
		常 水	総 海 市道	守 谷 市		つくばみらい市
防 火 水 槽	40㎡以上		176	143	404	723
	20㎡～40㎡		250	78	38	366
	20㎡未満		24	0	69	93
消 火 栓			1,534	839	1,322	3,695
そ の 他 の 水 利			14	14	12	40
計			1,998	1,074	1,845	4,917

(平成25年4月1日現在)

予 防

1. 防火対象物の現況
2. 消防法第7条による建築確認同意
3. 防火管理者を選任している防火対象物
4. 消防用設備等着工・設置届出状況
5. 市別中高層建築物調
6. 立入検査実施状況
7. 火災予防条例等による届出処理状況
8. 各種訓練等実施状況
9. 防火管理者資格取得講習会実施状況
10. 危険物製造所等の設置及び事務処理状況
11. 危険物施設数(市別件数)
12. 危険物施設数(倍数別件数)

1.防火対象物の現況

(延べ面積150㎡以上の棟数・平成25年3月31日現在)

防火対象物の別(令別表1)		市町村	常総市	守谷市	つくばみらい市	合計
1	イ、劇場・映画館・演芸場・観覧場		3	1	1	5
	ロ、公会堂・集会場		46	28	20	94
2	イ、キャバレー・カフェー・ナイトクラブの類		1			1
	ロ、遊技場・ダンスホール		4	6	2	12
	ハ、性風俗関連特殊営業を営む店舗					
	ニ、カラオケボックス等		2	2	1	5
3	イ、待合・料理店の類					
	ロ、飲食店		33	63	20	116
4	百貨店・マーケット・その他の物品販売業等		79	74	56	209
5	イ、旅館・ホテル・宿泊所の類		13	5	5	23
	ロ、寄宿舍・下宿・共同住宅		235	536	309	1080
6	イ、病院・診療所・助産所		32	32	13	77
	ロ、老人短期入所施設等		25	7	8	40
	ハ、老人デイサービスセンター等		24	28	18	70
	ニ、幼稚園・特別支援学校		10	11	13	34
7	小学校・中学校・高等学校・各種学校の類		76	44	49	169
8	図書館・博物館・美術館の類		1	1	7	9
9	イ、公衆浴場のうち蒸気浴場・熱気浴場の類		2			2
	ロ、イに掲げる公衆浴場以外の公衆浴場					
10	車両の停車場・船舶又は航空機発着場		1	2	1	4
11	神社・寺院・教会の類		21	16	14	51
12	イ、工場・作業場		399	159	195	753
	ロ、映画スタジオ・テレビスタジオ				5	5
13	イ、自動車々庫・駐車場		11	24	12	47
	ロ、飛行機又は回転翼航空機の格納庫					
14	倉庫		282	100	226	608
15	前各号に該当しない事業所		264	190	175	629
16	イ、1～4・5イ・6・9イの複合用途		99	152	49	300
	ロ、上記以外の複合用途対象物		34	83	24	141
16の2	地下街					
16の3	地下道					
17	重要文化財・重要民族資料・史跡等の建築物		5			5
18	延長50m以上のアーケード					
19	市町村長の定める山林					
20	総務省令で定める舟車(規5-2)					
合計			1702	1564	1223	4489

2. 消防法第7条による建築確認同意 ①月別・用途別同意調 (平成24年1月1日～12月31日)

防火対象物の別(令別表1)		月別												計	
		1	2	3	4	5	6	7	8	9	10	11	12		
1	イ、劇場・映画館・演芸場・観覧場														
	ロ、公会堂・集会場	1	2												3
2	イ、キャバレー・カフェー・ナイトクラブの類														
	ロ、遊技場・ダンスホール														
	ハ、性風俗関連特殊営業を営む店舗														
	ニ、カラオケボックス等														
3	イ、待合・料理店の類														
	ロ、飲食店			1					3		2				6
4	百貨店・マーケット・その他の物品販売業	2			1	1		1	1	4		1			11
5	イ、旅館・ホテル・宿泊所の類														
	ロ、寄宿舎・下宿・共同住宅	2	1	6	1	5	4	10	1	2	7	2	3		44
6	イ、病院・診療所・助産所											1	1		2
	ロ、老人短期入所施設等									2			1		3
	ハ、老人デイサービスセンター等		1			1			1		4		1		8
	ニ、幼稚園・特別支援学校					2									2
7	小学校・中学校・高等学校・各種学校の類		1								1	1			3
8	図書館・博物館・美術館の類														
9	イ、公衆浴場のうち蒸気浴場・熱気浴場の類														
	ロ、イに掲げる公衆浴場以外の公衆浴場														
10	車両の停車場・船舶または航空機発着場														
11	神社・寺院・教会の類								1						1
12	イ、工場・作業場	2	1	1	1	3		1		1	3	2			15
	ロ、映画スタジオ・テレビスタジオ														
13	イ、自動車々庫・駐車場								1						1
	ロ、飛行機又は回転翼航空機の格納庫														
14	倉庫	1	4		1	1	2	2		1	1	1	2		16
15	前各号に該当しない事業所	4	3	4			1	3	1	1	2	2	1		22
16	イ、1～4・5イ・6・9イの複合用途		1	1		1				1		1	1	4	10
	ロ、上記イ以外の複合用途対象物														
専用住宅		3	7	5	3	6	9	6	8	10	1	1	5		64
その他			2	1		3	1	3	3	2	1	1	1		18
計		15	23	19	7	23	17	28	19	24	23	12	19		229

②月別・市町村別同意調

(平成24年1月1日～12月31日)

月別	市町村別	常総市	守谷市	つくばみらい市	計
1月		5	6	4	15
2月		6	10	7	23
3月		4	7	8	19
4月		4	1	2	7
5月		9	8	6	23
6月		3	5	9	17
7月		8	11	9	28
8月		5	4	10	19
9月		6	8	8	22
10月		5	13	7	25
11月		4	3	5	12
12月		2	10	7	19
計		61	86	82	229

③月別・工事別同意調

(平成24年1月1日～12月31日)

月別	工事別	新築	増築	改築	増改築	用途変更等	計
1月		9	6				15
2月		9	12	2			23
3月		14	3	1		1	19
4月		4	2	1			7
5月		20	3				23
6月		13	3	1			17
7月		26	1	1			28
8月		13	5	1			19
9月		14	7			1	22
10月		16	6	1		2	25
11月		9	3				12
12月		14	2	1		2	19
計		161	53	9		6	229

3. 防火管理者を選任している防火対象物

(平成25年3月31日現在)

市町村別 防火対象物の別(令別表1)		甲種防火対象物				乙種防火対象物				総計
		常総市	守谷市	つくばみらい市	小計	常総市	守谷市	つくばみらい市	小計	
1	イ、劇場・映画館・演芸場・観覧場	1	1		2					2
	ロ、公会堂・集会場	15	8	9	32	37	8	8	53	85
2	イ、キャバレー・カフェー・ナイトクラブの類									
	ロ、遊技場・ダンスホール	1	2	2	5					5
	ハ、性風俗関連特殊営業を営む店舗									
	ニ、カラオケボックス等		1	1	2	1			1	3
3	イ、待合・料理店の類									
	ロ、飲食店	10	17	6	33	10	29	7	46	79
4	百貨店・マーケット・その他の物品販売業等	20	22	23	65	8	5	5	18	83
5	イ、旅館・ホテル・宿泊所の類	9	3	4	16	2			2	18
	ロ、寄宿舎・下宿・共同住宅	10	15	10	35	1			1	36
6	イ、病院・診療所・助産所	9	7	2	18					18
	ロ、老人短期入所施設等	15	5	8	28					28
	ハ、老人デイサービスセンター等	10	12	5	27	1	3	1	5	32
	ニ、幼稚園・特別支援学校	6	3	4	13					13
7	小学校・中学校・高等学校・各種学校の類	22	10	15	47					47
8	図書館・博物館・美術館の類	1	1	1	3					3
9	イ、公衆浴場のうち 蒸気浴場・熱気浴場の類	1			1					1
	ロ、イに掲げる公衆浴場以外の公衆浴場									
10	車両の停車場・船舶又は航空機発着場	2		1	3			1	1	4
11	神社・寺院・教会の類	7	1		8	3	2	1	6	14
12	イ、工場・作業場	74	14	18	106	2			2	108
	ロ、映画スタジオ・テレビスタジオ									
13	イ、自動車々庫・駐車場	1			1					1
	ロ、飛行機又は回転翼航空機の格納庫									
14	倉庫	12	3	5	20	1			1	21
15	前各号に該当しない事業所	24	16	25	65	2	10		12	77
16	イ、1～4・5イ・6・9イの複合用途	24	24	12	60	3	9		12	72
	ロ、上記イ以外の複合用途対象物		4	6	10			2	2	12
16の2	地下街									
16の3	地下道									
17	重要文化財・重要民族資料・史跡等の建築物	2			2					2
18	延長50m以上のアーケード									
19	市町村長の指定する山林									
20	総務省令で定める舟車(規5-2)									
合 計		276	169	157	602	71	66	25	162	764

4. 消防用設備等着工・設置届出状況

(平成24年1月1日～12月31日)

市町村別 消防用設備等		常総市	守谷市	つくばみらい市	計
消火器	設置届出	27	37	40	104
屋内消火栓設備	着工届出	7	4	1	12
	設置届出	5	8	2	15
屋外消火栓設備	着工届出	3			3
	設置届出	3	2		5
スプリンクラー設備	着工届出	1	2		3
	設置届出	2	5		7
動力消防ポンプ設備	設置届出				
水噴霧消火設備	着工届出				
	設置届出				
パッケージ型消火設備	着工届出	2			2
	設置届出	2			2
自動火災報知設備	着工届出	33	29	26	88
	設置届出	43	51	31	125
消防機関へ通報する火災報知設備	着工届出	3	3	1	7
	設置届出	3	5	1	9
非常警報設備	設置届出	11	7	6	24
放送設備	設置届出		6	3	9
漏電火災警報器	設置届出				
誘導灯	設置届出	20	38	29	87
誘導標識	設置届出	13	8	12	33
避難器具	着工届出	3	4	5	12
	設置届出	4	4	5	13
消防用水	設置届出	1	1		2
連結送水管	設置届出		1		1
排煙設備	設置届出				
非常コンセント	設置届出				
計	着工届出	52	42	33	127
	設置届出	134	173	129	436

5. 市町村別中高層建築物調

(平成25年3月31日現在)

階数 市町村別	4 階	5 階	6 階	7 階	8 階	9 階	10 階	11階 以上	合 計
常 総 市	38	7	3			1	1	1	51
守 谷 市	35	6	3	5		2	3	5	59
つくばみらい市	17	5	1	1	2		1	2	29
計	90	18	7	6	2	3	5	8	139

6. 立入検査実施状況

(平成24年1月1日～12月31日)

市町村別		常総市	守谷市	つくばみらい市	計	
事業所	劇場・集会場	6	3	4	13	
	キャバレー・遊技場等	3	4	1	8	
	料理店・飲食店等	6	9	7	22	
	マーケット・店舗等	9	13	32	54	
	ホテル・アパート等	15	8	6	29	
	病院・保育所・幼稚園等	35	14	26	75	
	学校・図書館等	22	1	4	27	
	駅舎・車庫等	1		1	2	
	神社・寺院・文化財等	4	1	7	12	
	工場・作業場等	20	10	45	75	
	倉 庫	14	8	24	46	
	事務所等	10	7	17	34	
	複合用途	7	15	20	42	
	危険物	製 造 所	3		2	5
		取 扱 所	36	15	19	70
貯 蔵 所		50	24	12	86	
計		241	132	227	600	

7. 火災予防条例等による届出処理状況

(平成24年1月1日～12月31日)

届出種別	市町村別			計
	常総市	守谷市	つくばみらい市	
防火対象物使用開始届出	10	47	23	80
少量危険物貯蔵取扱届出	12	6	9	27
指定可燃物貯蔵取扱届出	22	3	5	30
炉・かまど・ボイラー設置届出	20	7	4	31
発電・変電・蓄電池設備設置届出	16	16	8	40
催物開催届出			2	2
煙火打上届出	73	6	38	117
道路工事届出	36	38	299	373
火災と紛らわしい煙を発する届出	54	37	23	114
圧縮アセチレンガス等の貯蔵届出	14	16	21	51
乾燥設備設置届出				
ネオン管灯設備設置届出書				
水道断減水届出		14		14
禁止行為の解除承認申請届出		3		3
各種廃止届出	14	11	5	30
計	271	204	437	912

8. 各種訓練等実施状況

(平成24年1月1日～12月31日)

事業所別	市町村別			計
	常総市	守谷市	つくばみらい市	
劇場・集会場		12	8	20
マーケット・店舗	8	58	9	75
ホテル・旅館	7	6	2	15
病院・診療所	13	10	3	26
保育所・幼稚園	20	23	19	62
学 校	18	11	19	48
工 場	25	16	7	48
その他の事業所	85	36	34	155
防火クラブ・自治会等	2	44	24	70
計	178	216	125	519

9. 防火管理講習実施状況

年度	実施回数			講習修了者数		
	甲種	乙種	(上級)再講習	甲種	乙種	(上級)再講習
昭和53年	1			82		
5	21	1		1315	14	
平成9年	1		(1)	77		(76)
平成10年	2			93		
平成11年	1			68		
平成12年	2			112		
平成13年	1			75		
平成14年	2			100		
平成15年	1			78		
平成16年	2			123		
平成17年	1			92		
平成18年	1			81		
平成19年	1		1	97		34
平成20年	1		1	75		22
平成21年	1		1	75		16
平成22年	1		1	77		23
平成23年	1		1	78		10
平成24年	1		1	77		16
計	42	1	(1)6	2775	14	(76)121

10. 危険物製造所等の設置及び事務処理状況

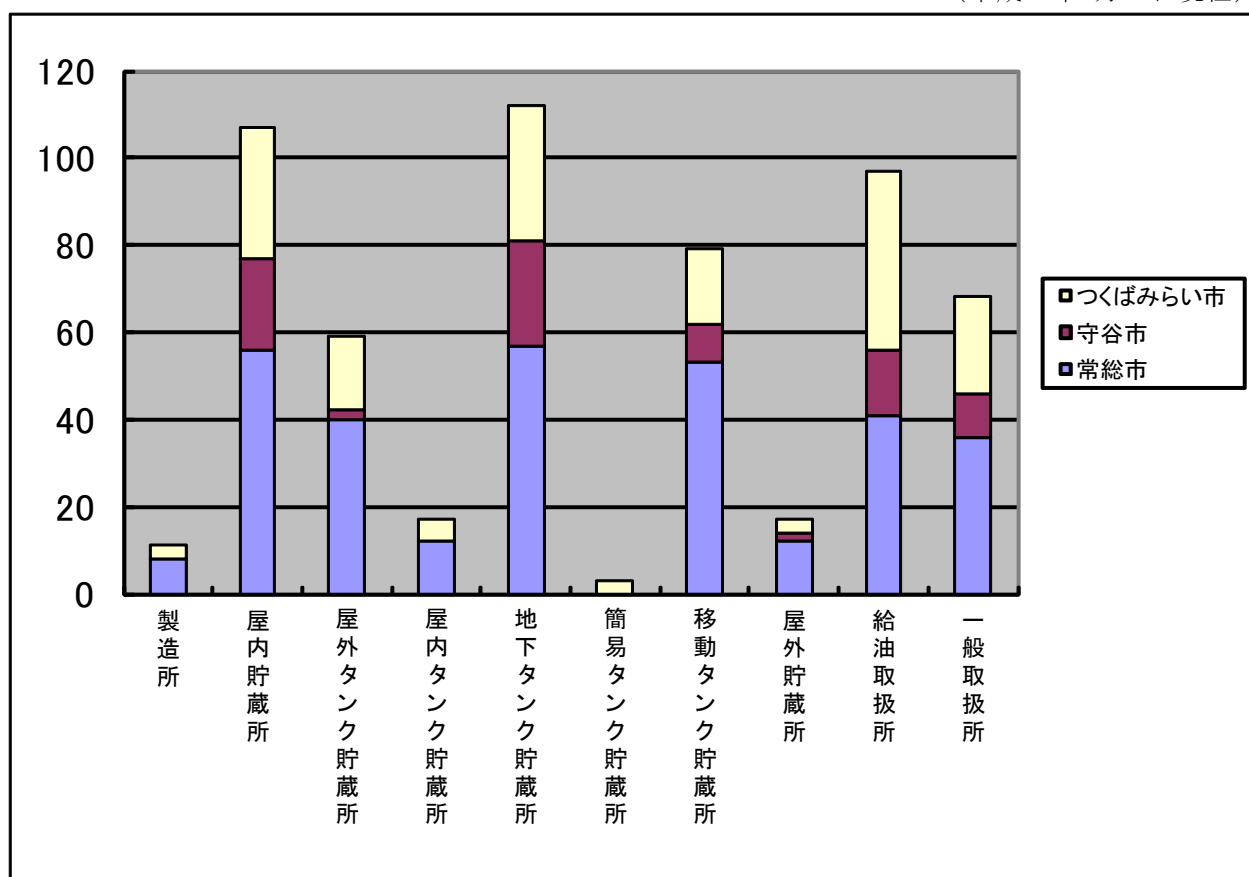
製造所等別 処理別		製造所	貯蔵所							取扱所					その他	合計		
			屋内	屋外タンク	屋内タンク	地下タンク	簡易タンク	移動タンク	屋外	小計	給油	第一種販売	第二種販売	移送			一般	小計
許可	設置		1	1		1		5		8					2	2		10
	変更	3	4	2				11		20	21				4	25		45
完成検査前検査																		
完成検査	設置		1	1		1		5		8					2	2		10
	変更	3	4					11		18	22				4	26		44
仮貯蔵・仮取扱承認																	4	
仮使用承認		3		2		1				6	19				4	23		29
予防規程認可											3				3	6		6
軽微な変更											7					7		7
品名・数量及び 倍数の変更		1	2			1				4					1	1		5
譲渡引渡			2			2				4	3					3		7
廃止			3	1		2		3		9	3				3	6		15
危険物保安監督者 選任・解任		2	10	6		3				21	14				9	23		44

(平成24年4月1日～3月31日)

1 1. 危険物施設数（市別件数）

施設別		市別			計
		常総市	守谷市	つくば みらい市	
製造所		8		3	11
貯蔵所	屋内	56	21	30	107
	屋外タンク	40	2	17	59
	屋内タンク	12		5	17
	地下タンク	57	24	31	112
	簡易タンク			3	3
	移動タンク	53	9	17	79
	屋外	12	2	3	17
取扱所	給油	41	15	41	97
	一般	36	10	22	68
計		315	83	172	570

（平成25年3月31日現在）



12 . 危険物施設数（倍数別件数）

施設別		数量別								合計
		5 倍以下	5 倍を超え 10 以下	10 倍を超え 50 以下	50 倍を超え 100 以下	100 倍を超え 150 以下	150 倍を超え 200 以下	200 倍を超え 1,000 以下	1,000 倍を超えるもの	
製造所		1	6	2	2					11
貯蔵所	屋内	53	20	24	3	4	2	1		107
	屋外タンク	28	5	13	6		1	6		59
	屋内タンク	16	1							17
	地下タンク	50	26	20	7	3	1	4	1	112
	簡易タンク	3								3
	移動タンク	58	1	6	5	9				79
	屋外	6	7	4						17
取扱所	給油	4	6	26	22	14	4	21		97
	第1種販売									
	第2種販売									
	移送									
	一般	30	19	16	2			1		68
計		249	91	111	47	30	8	33	1	570

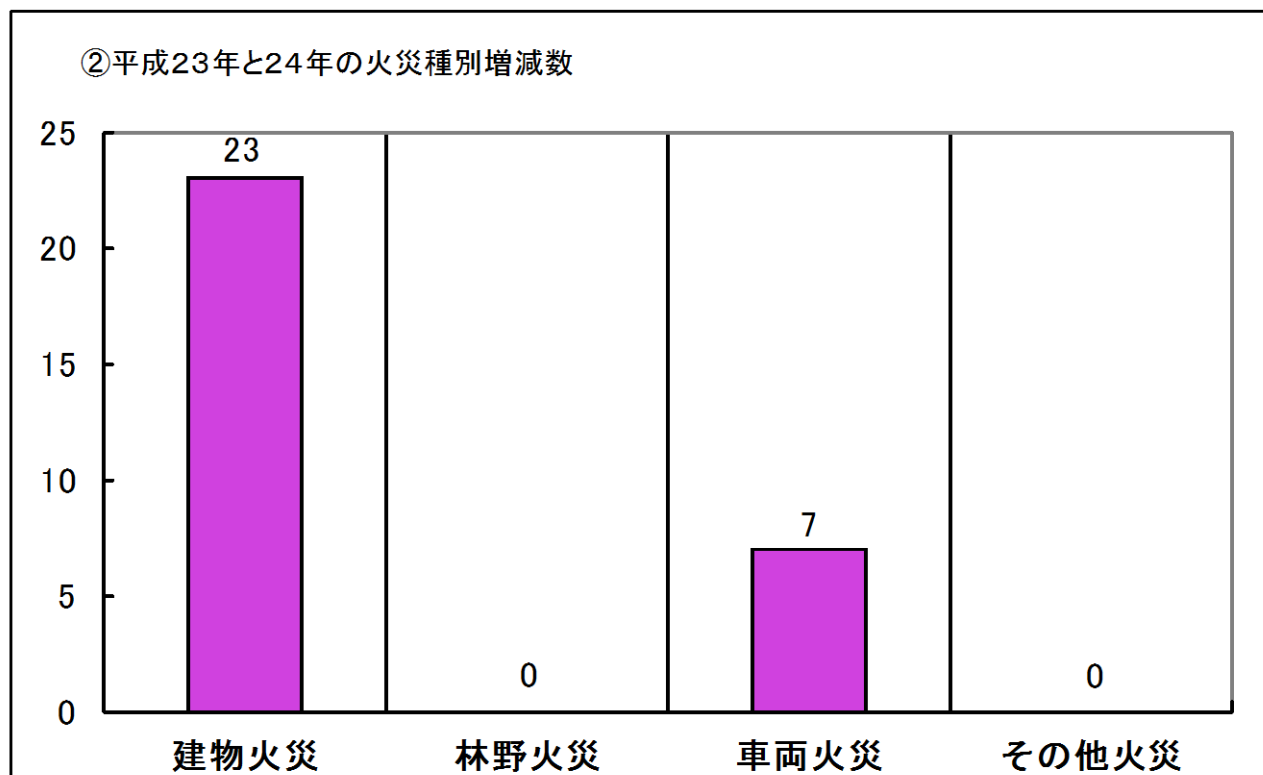
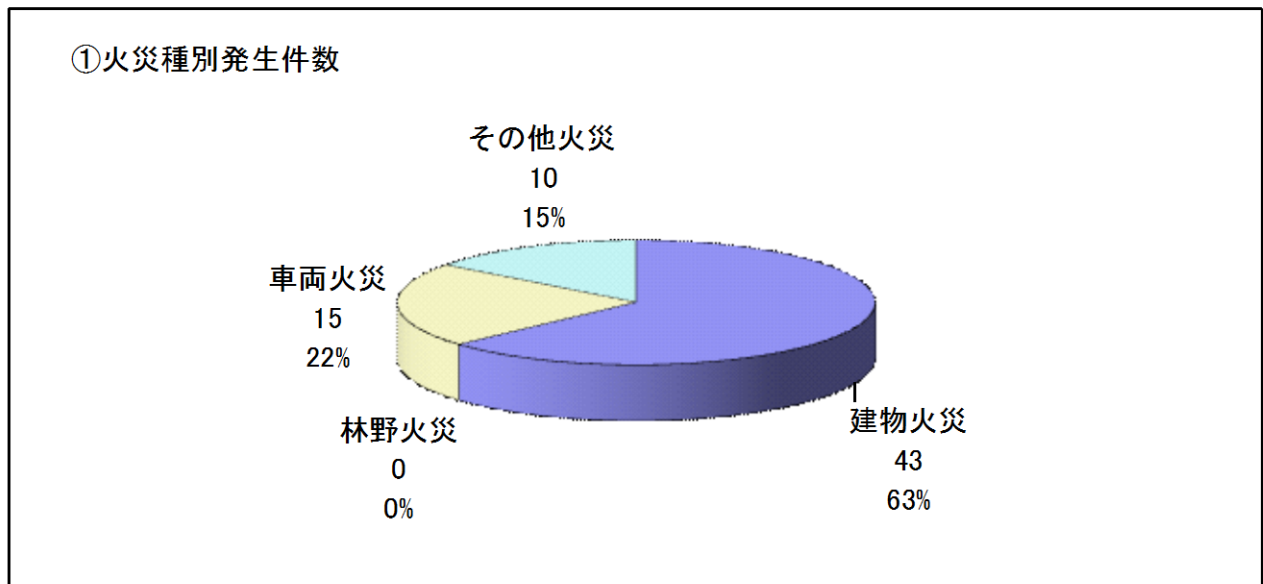
(平成25年3月31日現在)

警 防

1. 市別・火災種別火災発生件数
2. 過去5年間の火災原因比較
3. 月別・種別火災発生件数
4. 時間別火災発生件数
5. 月別・市別火災損害額
6. 過去5年間の火災件数・損害額
7. 署所別・市別救急出場件数・搬送人員
8. 署所別・事故種別救急出場件数・搬送人員
9. 署所別・月別救急出場件数・搬送人員
10. 傷病程度別・事故種別搬送人員
11. 常磐自動車道救急搬送状況
12. 過去10年間の救急出場件数・搬送人員の推移
13. 救助出場件数
14. 医療機関案内件数
15. 救命講習会実施状況
16. 消防車両等の装備状況
17. 消防機械器具装備状況

1. 市別・火災種別火災発生件数

種別 市別	建物火災	林野火災	車両火災	その他火災	計
常総市	13	0	6	4	23
守谷市	16	0	3	2	21
つくばみらい市	14	0	6	4	24
計	43	0	15	10	68

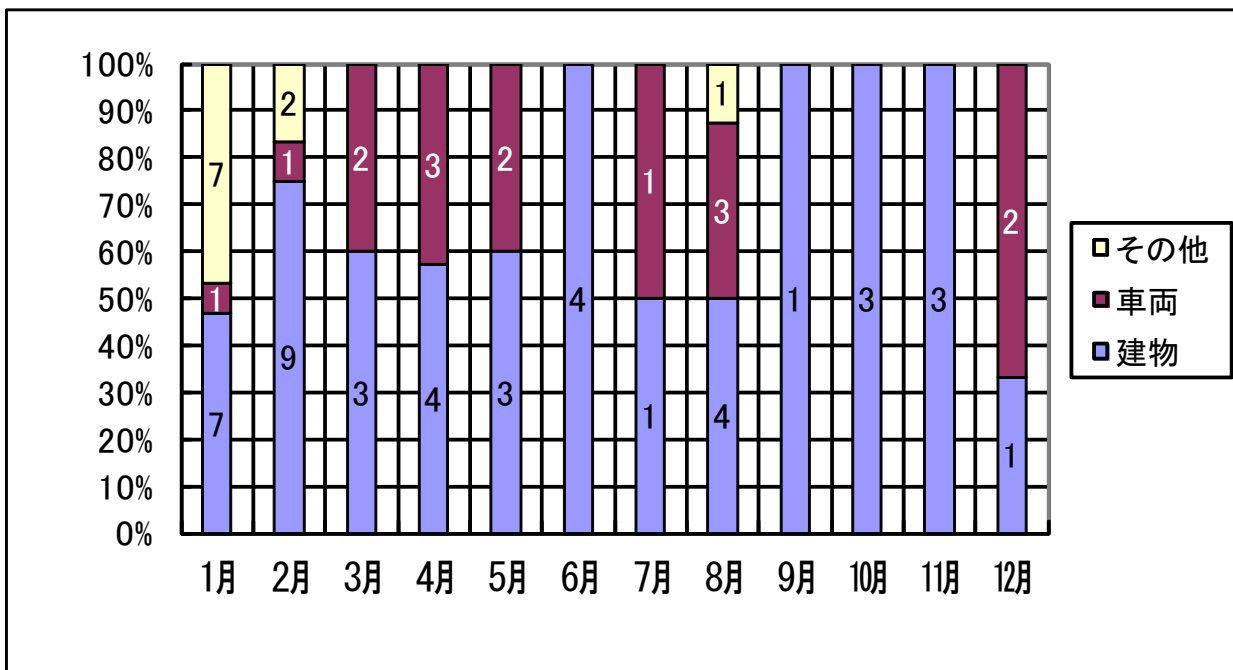


2. 過去5年間の火災原因比較

原因 年別	野 焼 き 等	た ば こ	コ ン ロ	火 遊 び	ス ト ー ブ	電 気 配 線 ・ 器 具	放 火	不 明	そ の 他	計
平成20年	5	3	3	2	4	6	13	8	9	53
平成21年	5	4	5	0	3	3	10	13	7	50
平成22年	8	1	4	2	1	11	5	5	8	45
平成23年	2	1	5	1	3	4	2	7	13	38
平成24年	3	8	5	1	1	11	8	11	20	68

3. 月別・種別別火災発生件数

※ 平成24年火災発生件数



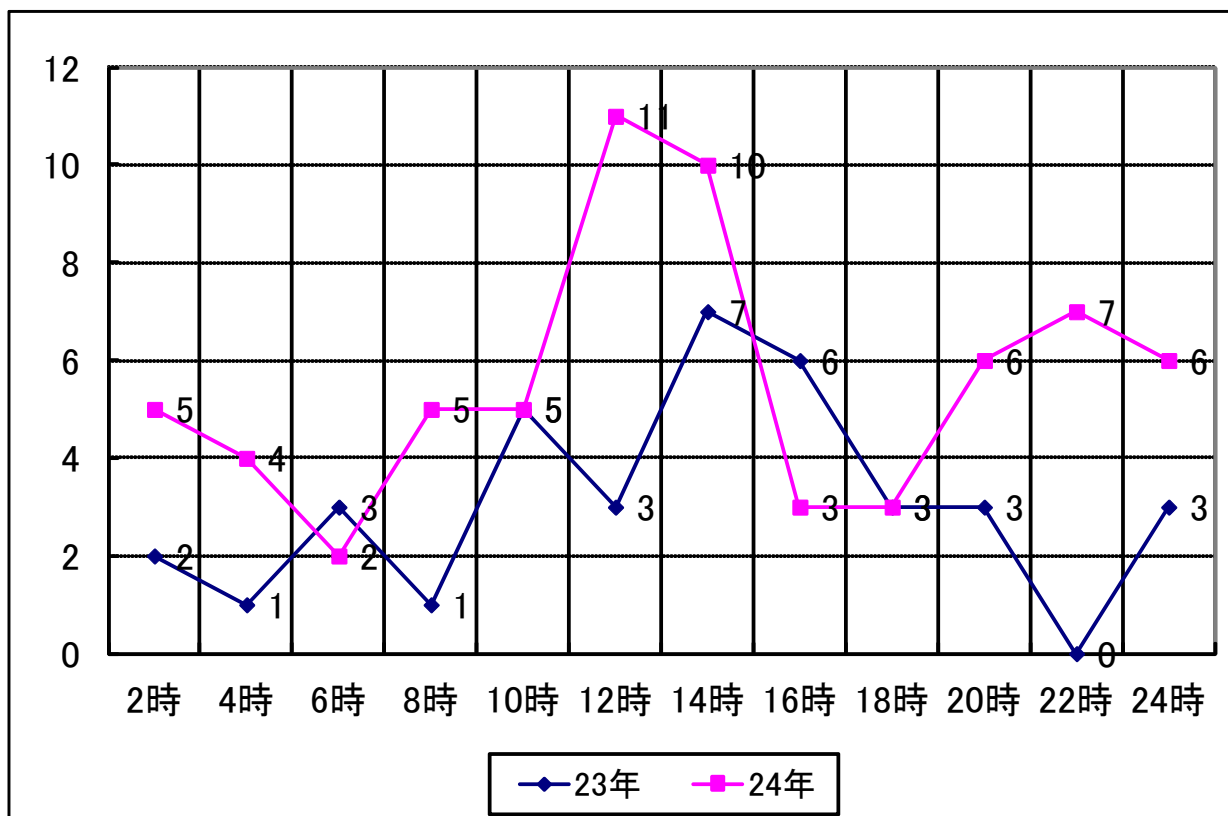
4. 時間別火災発生件数

※ 平成23年火災発生件数

38件 (発生時間不明 1件)

※ 平成24年火災発生件数

67件 (発生時間不明 1件)



5. 月別・市別火災損害額

(単位:千円)

月別	市別			
	常総市	守谷市	つくばみらい市	計
1月	239	254	5,358	5,851
2月	10,190	261	9,463	19,914
3月	20	4,392	97	4,509
4月	13,724	7,959	465	22,148
5月	0	19,733	160	19,893
6月	2,901	51	0	2,952
7月	0	0	24,830	24,830
8月	3,873	3,909	373	8,155
9月	0	0	26,824	26,824
10月	14	10,715	0	10,729
11月	0	0	168	168
12月	936	0	0	936
計	31,897	47,274	67,738	146,909

6. 過去5年間の火災件数・損害額

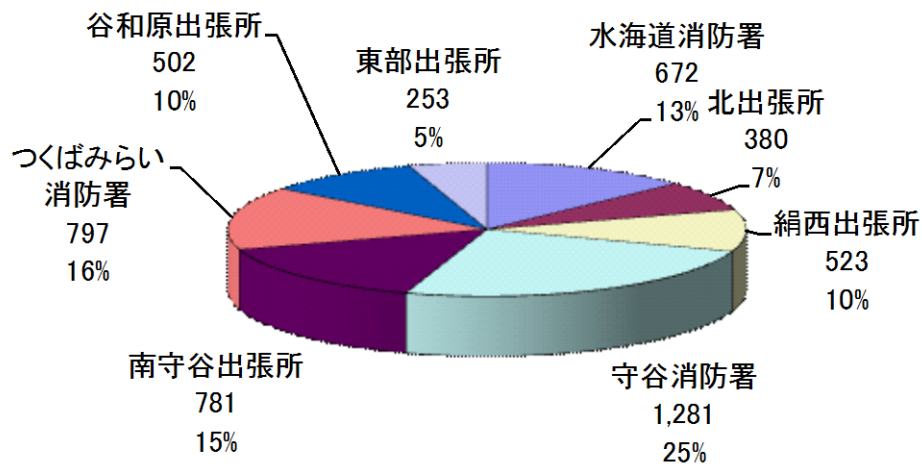
(単位:千円)

種別	市別				
	常総市	守谷市	つくばみらい市	計	
平成20年	件数	16	12	25	53
	損害額	42,171	65,324	73,634	181,129
平成21年	件数	13	18	19	50
	損害額	53,501	14,045	71,820	139,366
平成22年	件数	14	11	20	45
	損害額	5,866	24,932	15,010	45,808
平成23年	件数	14	14	10	38
	損害額	42,600	3,481	18,179	64,260
平成24年	件数	23	21	24	68
	損害額	31,897	47,274	67,738	146,909

7. 署所別・市別救急出場件数・搬送人員

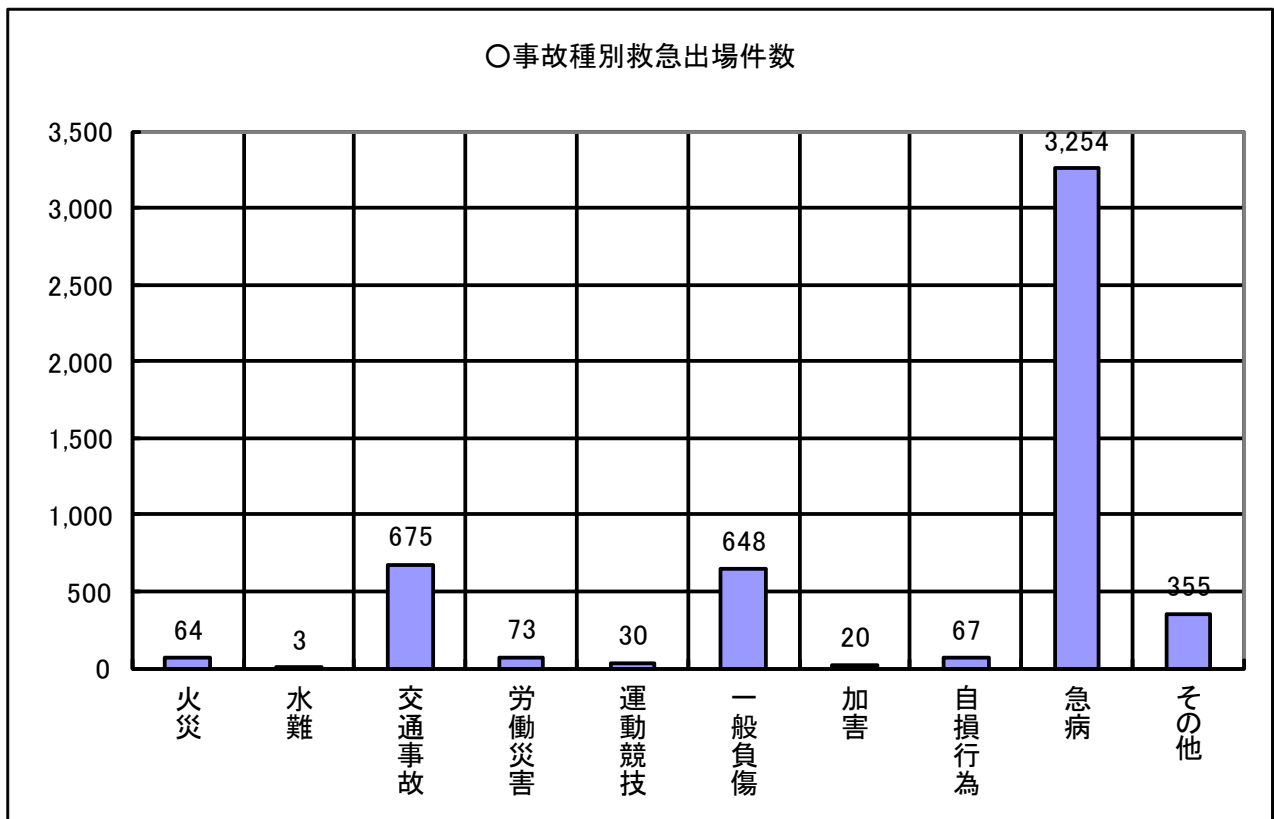
署所別	種別	常 総 市	守 谷 市	つくばみらい市	常磐自動車道	他市町村	計
	区分						
水海道消防署	出場件数	587	29	49	7	0	672
	搬送人員	551	27	46	6	0	630
北出張所	出場件数	380	0	0	0	0	380
	搬送人員	352	0	0	0	0	352
絹西出張所	出場件数	498	22	2	1	0	523
	搬送人員	471	23	4	0	0	498
守谷消防署	出場件数	31	1,086	145	19	0	1,281
	搬送人員	24	1,000	136	14	0	1,174
南守谷出張所	出場件数	2	717	62	0	0	781
	搬送人員	2	691	57	0	0	750
つくばみらい消防署	出場件数	0	31	766	0	0	797
	搬送人員	0	28	723	0	0	751
谷和原出張所	出場件数	18	10	472	2	0	502
	搬送人員	10	7	447	1	0	465
東部出張所	出場件数	92	1	160	0	0	253
	搬送人員	81	1	145	0	0	227
計	出場件数	1,608	1,896	1,656	29	0	5,189
	搬送人員	1,491	1,777	1,558	21	0	4,847

○署所別救急出場割合



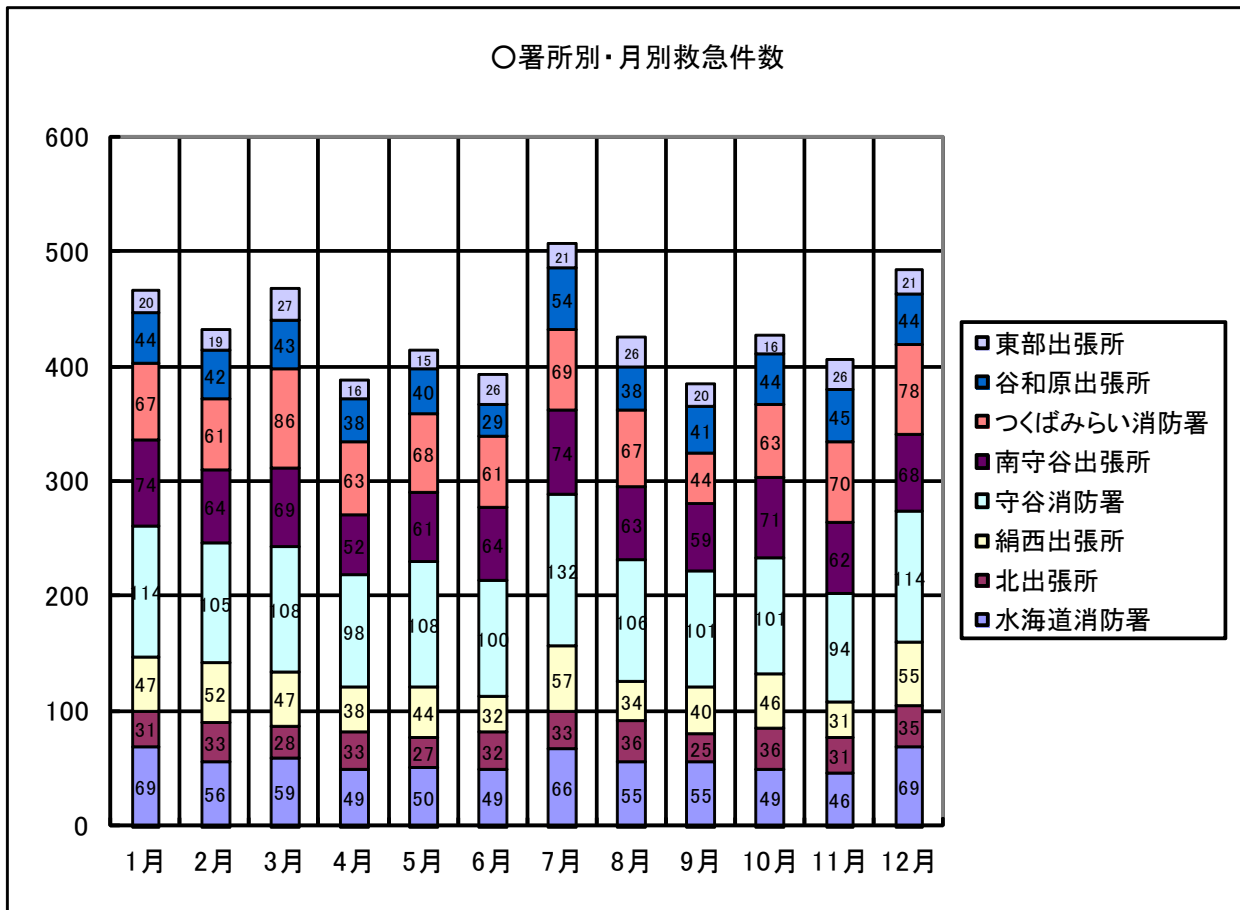
8. 署所別・事故種別救急出場件数・搬送人員

署所別	種別 区分	火	水	交	労	運	一	加	自	急	そ	計
		災	難	通	働	動	般	害	損	病	他	
水海道消防署	出場件数	6	0	89	7	1	80	3	7	413	66	672
	搬送人員	2	0	92	7	2	78	4	4	379	62	630
北出張所	出場件数	1	0	43	8	2	52	2	4	251	17	380
	搬送人員	0	0	39	8	2	49	2	4	234	14	352
絹西出張所	出場件数	3	1	47	13	4	69	1	9	333	43	523
	搬送人員	0	0	52	13	4	69	1	7	312	40	498
守谷消防署	出場件数	27	0	161	19	9	159	8	15	751	132	1,281
	搬送人員	6	0	161	19	9	149	5	10	691	124	1,174
南守谷出張所	出場件数	0	0	117	4	6	93	3	11	478	69	781
	搬送人員	0	0	125	4	6	91	3	10	455	56	750
つくばみらい消防署	出場件数	13	0	101	12	4	116	2	10	531	8	797
	搬送人員	4	0	99	12	4	113	2	9	504	4	751
谷和原出張所	出場件数	7	1	82	6	2	61	1	7	324	11	502
	搬送人員	0	0	86	6	2	54	1	6	300	10	465
東部出張所	出場件数	7	1	35	4	2	18	0	4	173	9	253
	搬送人員	0	0	38	4	2	17	0	1	158	7	227
計	出場件数	64	3	675	73	30	648	20	67	3,254	355	5,189
	搬送人員	12	0	692	73	31	620	18	51	3,033	317	4,847



9. 署所別・月別救急出場件数・搬送人員

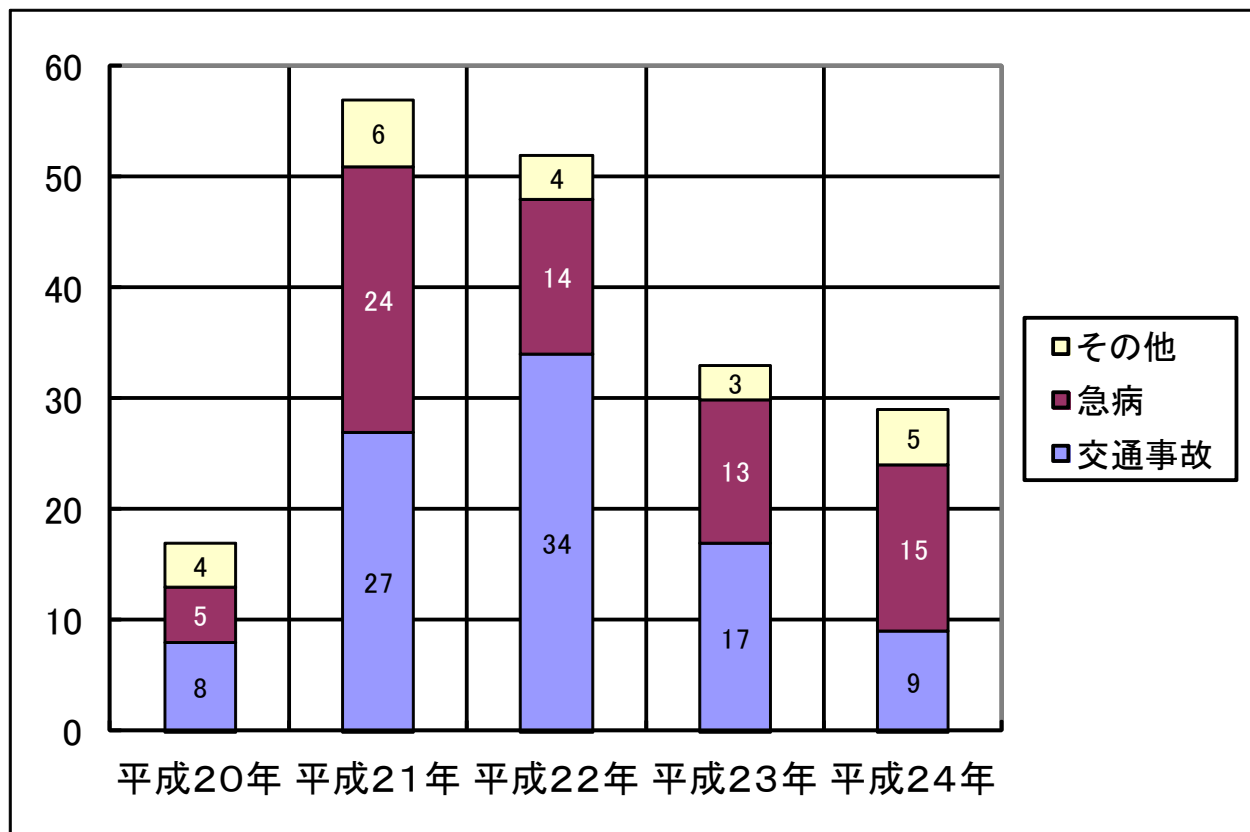
署所別	月別 区分	1	2	3	4	5	6	7	8	9	10	11	12	計
		水海道消防署	出場件数	69	56	59	49	50	49	66	55	55	49	46
	搬送人員	68	48	57	48	44	44	64	54	53	48	42	60	630
北出張所	出場件数	31	33	28	33	27	32	33	36	25	36	31	35	380
	搬送人員	29	27	26	31	25	30	32	33	25	35	29	30	352
絹西出張所	出場件数	47	52	47	38	44	32	57	34	40	46	31	55	523
	搬送人員	48	49	43	37	44	27	54	33	39	44	28	52	498
守谷消防署	出場件数	114	105	108	98	108	100	132	106	101	101	94	114	1,281
	搬送人員	106	107	98	86	92	94	120	99	91	90	87	104	1,174
南守谷出張所	出場件数	74	64	69	52	61	64	74	63	59	71	62	68	781
	搬送人員	65	65	70	50	54	63	69	62	57	66	58	71	750
つくばみらい消防署	出場件数	67	61	86	63	68	61	69	67	44	63	70	78	797
	搬送人員	63	54	83	60	58	61	64	64	42	61	67	74	751
谷和原出張所	出場件数	44	42	43	38	40	29	54	38	41	44	45	44	502
	搬送人員	41	39	39	38	39	26	48	34	39	40	41	41	465
東部出張所	出場件数	20	19	27	16	15	26	21	26	20	16	26	21	253
	搬送人員	16	16	27	14	15	23	19	22	18	16	23	18	227
計	出場件数	466	432	467	387	413	393	506	425	385	426	405	484	5,189
	搬送人員	436	405	443	364	371	368	470	401	364	400	375	450	4,847



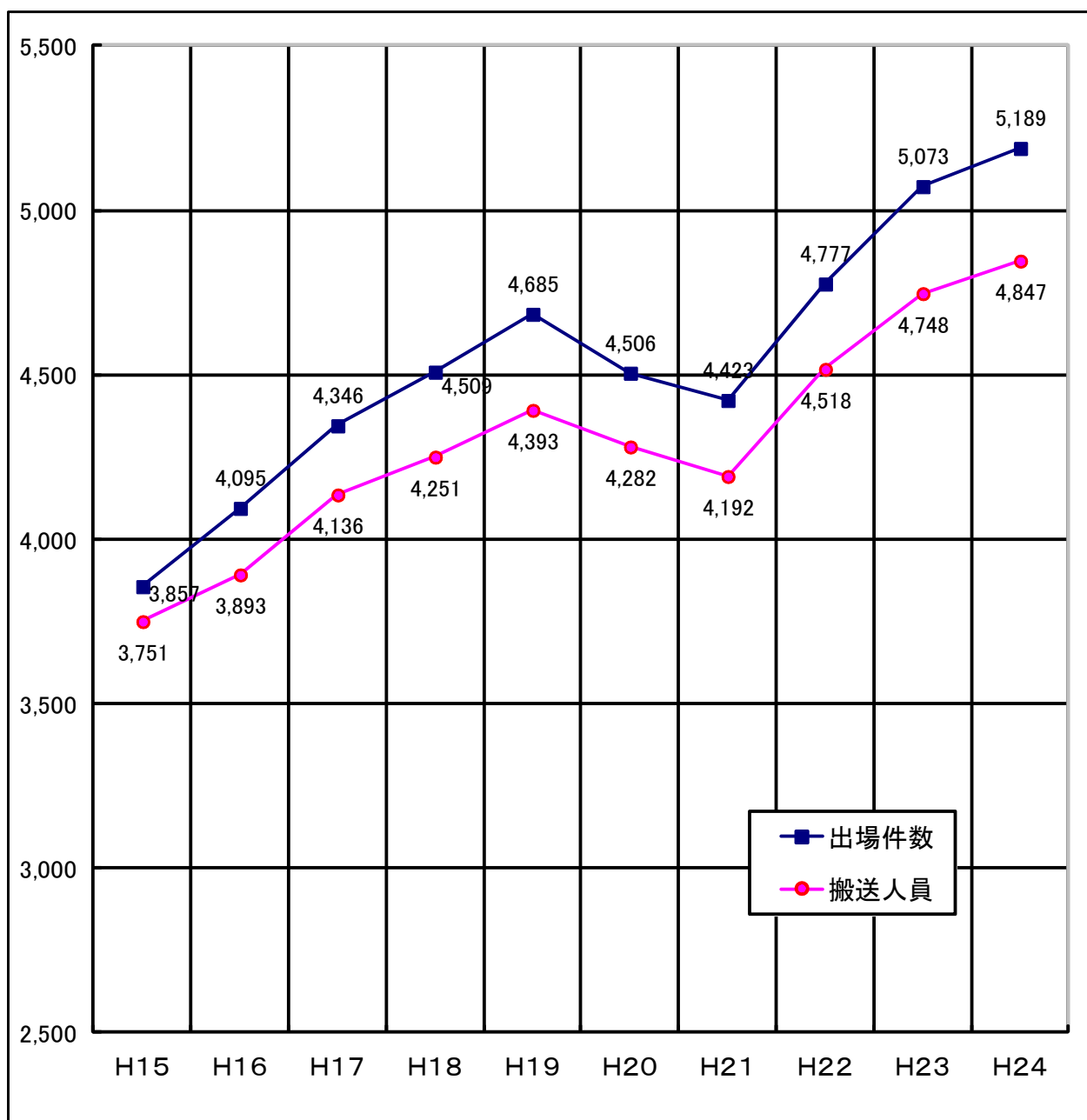
10. 傷病程度別・事故種別搬送人員

種別 傷病程度	火 災	水 難	交 通 事 故	労 働 災 害	運 動 競 技	一 般 負 傷	加 害	自 損 行 為	急 病	そ の 他	計
死 亡	1	0	7	0	0	7	0	4	75	3	97
重 症	0	0	23	5	0	40	1	12	275	98	454
中 等 症	4	0	106	26	8	209	1	24	1,284	198	1,860
軽 症	7	0	556	42	22	363	16	11	1,399	18	2,434
そ の 他	0	0	0	0	1	1	0	0	0	0	2
計	12	0	692	73	31	620	18	51	3,033	317	4,847

11. 常磐自動車道救急出場状況



12. 過去10年間の救急出場件数・搬送人員の推移



年別 種別	H15	H16	H17	H18	H19	H20	H21	H22	H23	H24
出場件数	3,857	4,095	4,346	4,509	4,685	4,506	4,423	4,777	5,073	5,189
搬送人員	3,751	3,893	4,136	4,251	4,393	4,282	4,192	4,518	4,748	4,847

13. 救助出場件数

種別 署所隊別	火災	交通事故	風水害等	機械事故	建物事故	ガス酸欠	水難	破裂	その他	計
救助出場件数	46	42	1	5	5	0	3	0	11	113
救助活動件数	46	10	1	2	2	0	2	0	7	70
救助人員	2	10	1	2	3	0	1	0	7	26

○隊別救助出場件数

救助隊	55	66	1	8	6	0	6	0	15	157
水海道消防署小隊	102	18	3	1	0	0	9	0	3	136
北出張所小隊	20	1	0	0	0	0	1	0	1	23
絹西出張所小隊	24	1	0	0	1	0	3	0	0	29
守谷消防署小隊	87	12	0	4	5	0	4	0	3	115
南守谷出張所小隊	21	6	0	0	0	0	0	0	0	27
つくばみらい消防署小隊	45	38	0	2	0	0	3	0	7	95
谷和原出張所小隊	35	6	0	0	0	0	1	0	2	44
東部出張所小隊	21	1	0	0	0	0	1	0	1	24
計	410	149	4	15	12	0	28	0	32	650

14. 医療機関案内件数

月別 区分	1	2	3	4	5	6	7	8	9	10	11	12	計
平日	68	136	88	74	74	69	63	72	33	58	61	53	849
休日	124	109	79	90	104	59	68	53	73	55	44	133	991
計	192	245	167	164	178	128	131	125	106	113	105	186	1,840

15. 救命講習会実施状況

(H24年度中)

対象	摘要	実施回数	受講者数	実施内容
普通救命	工場等事業所	39	581	(1)人工呼吸法
	町内会・子供会等	8	121	(2)心肺蘇生法
	教員・PTA等	13	200	(3)AED
	消防団・防火クラブ	7	109	(4)止血法
	中学生・高校生	18	315	(5)包帯法
	その他	41	653	(6)その他
計		126	1,979	
上級救命		4	77	

16. 消防車両等の装備状況

署所別	機械種別	種類		年式	種別	排気量 (cc)	購入年月		
		シャシー	艦装メーカー						
消防本部	司令車	トヨタ		8	クラウン	2,490	平成8年6月1日		
	指揮車	トヨタ	(4WD)	14	ハイラックスサーフ	2,690	平成14年2月1日		
	連絡車	ホンダ		24	ステップワゴン	1,990	平成24年6月28日		
	連絡車	トヨタ		10	カルディナ	1,990	平成10年4月1日		
	輸送バス	いすゞ		8	29人乗	4,160	平成8年11月1日		
水海道消防署	本署	水槽付ポンプ自動車	いすゞ	GMIちはら	10	I-A型	8,220	平成10年2月1日	
		普通ポンプ自動車	いすゞ	GMIちはら	10	CD-I型	4,570	平成10年12月1日	
		救助工作車	日野	帝商	19	Ⅲ型	6,400	平成19年12月1日	
		化学消防自動車	いすゞ	日本機械	8	Ⅱ型	8,226	平成8年3月1日	
		高規格救急車	トヨタ	トヨタテクノ	21	ハイエース	2,690	平成21年12月1日	
		救急車	トヨタ	2B型	9	ハイエース	2,430	平成9年8月1日	
		広報車	ニッサン		10	アベニール	1,830	平成10年6月1日	
		広報車	トヨタ		13	カルディナ	1,490	平成13年10月1日	
		資機材搬送車	三菱		10	キャンター	4,560	平成10年5月1日	
	資機材搬送車	三菱	(4WD)	25	キャンター	2,990	平成25年3月1日		
	北出張所	水槽付ポンプ自動車	いすゞ	GMIちはら	9	I-A型	8,220	平成9年2月1日	
		高規格救急車	トヨタ	トヨタテクノ	22	トヨタ救急車	2,690	平成22年12月3日	
		広報車	ニッサン		17	ADバン	1,490	平成17年10月1日	
	絹西出張所	水槽付ポンプ自動車	いすゞ	GMIちはら	7	I-A型	7,120	平成7年3月1日	
		高規格救急車	トヨタ	トヨタテクノ	19	ハイエース	2,690	平成19年1月1日	
		広報車	トヨタ		18	サクシード	1,490	平成18年12月1日	
	守谷消防署	本署	水槽付ポンプ自動車	いすゞ	小池機械	4	I-A型	7,120	平成4年9月1日
			普通ポンプ自動車	いすゞ	GMIちはら	10	CD-I型	4,570	平成10年12月1日
			救助工作車	いすゞ	GMIちはら	14	Ⅱ型	8,220	平成14年12月1日
			梯子付ポンプ自動車	日野	森田ポンプ	5	35m	17,230	平成5年12月1日
			高規格救急車	トヨタ	トヨタテクノ	13	グランビア	3,370	平成13年12月1日
			広報車	ニッサン		9	アベニール	1,830	平成9年6月1日
			広報車	ニッサン	(4WD)	63	サファリ	4,160	昭和63年7月7日
			水難救助活動車	トヨタ		14	ダイナ	2,980	平成14年12月1日
		南守谷出張所	水槽付ポンプ自動車	いすゞ	GMIちはら	17	I-A型	7,160	平成17年11月1日
普通ポンプ自動車			いすゞ	小池機械	13	CD-I型	4,570	平成13年12月1日	
高規格救急車	ニッサン		オーテック	17	エルブランド	3,490	平成17年1月1日		
広報車	トヨタ			15	カルディナ	1,790	平成15年12月1日		
つくばみらい消防署	本署	水槽付ポンプ自動車	日野	日本機械	11	I-B型	7,960	平成11年3月1日	
		普通ポンプ自動車	三菱	森田ポンプ	13	CD-II型	8,200	平成13年3月1日	
		高規格救急車	トヨタ	トヨタテクノ	16	グランビア	3,370	平成16年3月1日	
		広報車	トヨタ	(4WD)	9	ハイラックスサーフ	2,690	平成9年1月1日	
		広報車	ニッサン		7	ADバン	1,490	平成7年8月1日	
		連絡車	マツダ		15	ボンゴ	1,990	平成15年2月1日	
		ボートトレーラー	トレール		11			平成11年7月1日	
	谷和原出張所	水槽付ポンプ自動車	いすゞ	小池機械	4	I-A型	7,160	平成4年9月1日	
		高規格救急車	ニッサン	オーテック	15	エルブランド	3,490	平成15年11月1日	
		広報車	ニッサン		10	アベニール	1,830	平成10年6月1日	
	東部出張所	水槽付ポンプ自動車	いすゞ	GMIちはら	9	I-A型	8,220	平成9年2月1日	
		救急車	トヨタ	2B型	9	ハイエース	2,430	平成9年2月1日	
		広報車	ニッサン		9	アベニール	1,830	平成9年2月1日	

17. 消防機械器具装備状況

H25. 4. 1現在

署所別 品名	消 防 本 部	水海道 消防署	北 出張所	絹 西 出張所	守 谷 消防署	南守谷 出張所	つくば みらい 消防署	谷和原 出張所	東 部 出張所	計
65mm40mホース					2					
65mmホース		86	44	59	77	72	92	35	57	522
65mmホース(高圧)		4			2	4	2	3	2	17
50mmホース		77	34	44	68	61	38	47	41	410
水幕ホース		9	4	2	5	6		4	2	32
ジェットシューター		4	3	3	5	4	4	3	3	29
高発泡機		1	1	1	1	1		1	1	7
灯光器		4	2	2	6	3	3	1	2	23
発動発電機		9	2	2	8	4	3	2	2	32
サルベージシート		7	2	2	4	4		2	2	23
水中ライト		8			11					19
かぎ付き梯子		3	1	1	3	2	1	1	1	13
三連梯子		3	1	2	2	1	2	1	1	13
ボルトクリッパー		4	1	2	3	2	2	1	1	16
救命策発射銃		1			1					2
チルホール		2			2		1	1	1	7
油圧式救助器具一式(PP)		1	1	1	1	1	1	1	1	8
大型油圧式救助器具		4			4		2			10
チェーンソー		1	1	1	1	1	2	1	1	9
エンジンカッター		2	1		1		2	1		7
エアツール		1			1		1			3
エアソー		2	1	1	1	1	1	1	1	9
スパカッター			1	1		1			1	4
救助ボート		2					1			3
船外機		2					2			4
救命胴衣		14			12		12			38
送排風機		1			1					2
ソフトランディング		3			1		1			5
酸素切断機		1			1					2
リフトバック		4			4			1		9
潜水救助器具一式		7			9					16
(ウエットスーツ)		7			10					17
(ドライスーツ)		5			9					14
水難救助用探知機		-					-			0
バスケットストレッチャー		2	1		2		1	1	1	8
空気呼吸器		12	4	4	24	7	10	4	4	69
空気ボンベ		42	11	8	81	12	13	10	8	185
酸素呼吸器		3			1					4

酸素10リットルボンベ		8	8	4	8	4	6	4	4	46
酸素4リットルボンベ		1			1					2
酸素2リットルボンベ		17	5	4	7	4	7	4	4	52
耐熱服		6			2					8
放射線防護服		2			4					6
陽圧式化学防護服		3								3
化学防護服					5					5
簡易型化学防護服		45	7	4	2	7	10	8	7	90
防毒衣			1	1	5	1	1	1	1	11
耐電服		2			4					6
耐電グローブ		5	7	3	7	3	3	2	3	33
ファイバースコープ		1		1	1		1	1		5
簡易画像探索機		1								1
画像探索機Ⅰ型		1								1
画像探索機Ⅱ型		1								1
地中音響探知機		1								1
熱画像直視装置		1								1
夜間用暗視装置		1								1
地震警報機		1								1
BT式ハンマードリル		1								1
BT式セイバーソー		1								1
除染シャワー		1								1
除染剤散布器		2								2
エアータント	2									2
集団災害用訓練キット	1									1
救助訓練用人形		1			1		1	1		4
ガス検知器		2	2	1	1	1	1	1	1	10
可燃性ガス測定器		1			1					2
有毒ガス測定器		1								1
酸素濃度測定器		1								1
放射能測定器		6			2		2			10
化学物質検知器		1								1
生物剤検知器		1								1
電子ポケット線量計	16	13			8		10	3		50
検電機		1	1		1			1		4
高圧ガス設備					1					1
コンプレッサー					1		1			2
ストライカー		1			1					2
エンジン式削岩機		1			2					3
マンホール救助器具		1			1					2

携帯用警報機		9			7		4			20
防毒マスク		5	3	3	8	3	5	3	3	33
防塵マスク		5		3	8		10	3		29
防護マスク・ヨウ素用		3			3		10	3		19
携帯用人工蘇生器		2	1	1	1	1		2	1	9
自動吸引器		2	1	1	1	1	1	2	1	10
携帯型救急モニター		1	1	1						3
陰圧式ギブス		1	1	1	1	1	1	1	1	8
背板		1			1	1	1	1	1	6
バックボード	2	3	1	1	2	1	1	2	1	14
スピードボード		1	1	1	2	1	1	1	1	9
スクープストレッチャー	3	1	1	1	1	1	1	2	1	12
リングカッター		2	1	2	2	1	2	1	2	13
ショックパANTS		1	1	1	1	1	1	1	1	8
喉頭鏡セット		3	2	2	2	3	3	3	1	19
聴診器		1	1	2	1	1	2	1	1	10
血圧計		3	3	2	1	1	2	2	4	18
パルスオキシメータ		3	2	1	1	1	1	2	1	12
出産介助訓練モデル	1						1			2
輸液訓練セット	2									2
救急訓練用ダミー成人	6		1	1	1	1	5	1	1	17
救急訓練用ダミー小児	1						1			2
救急訓練用ダミー乳児	4						1			5
救急訓練用リトルジュニア	4									4
ALS訓練資機材	1				1		1			3
気道確保訓練用人形	3									3
AEDトレーナー	9						2			11
アクター911	1						1			2
滅菌器		1			1		1	1	1	5
半自動式除細動器		1	1	1	1	1	1	2		8
自動体外式除細動器		1			1				1	3
車載用観察モニター		1	1	1	1	1	1	2	1	9
輸液ポンプ		1	1	1	1	1	1	1		7
車両内臓型吸引器		1	1	1	1	1		1		6
携帯用CO2モニター		1	1	1	1			1		5
自動心臓マッサージ装置		1			1		1			3
車載用人工呼吸器		1	1	1	1	1	1	1		7
ウォーターチャージャー		1			1		1			3
充電器		1			1		1	1		4
電磁式膜圧計	1									1

組立水槽	1						1	1		3
屋内消火栓訓練機	1									1
工具セット		1	1	1	1	1	1	1	1	8
映写機	1									1
濃煙体験資機材	1									1
プロジェクター	1									1
ビデオデッキ	2		1				1			4
ビデオカメラ	1									1
携帯電話	1	2	1	1	2	1	2	2	1	13
緊急消防援助隊野営資機材	1									1

指 令

1. 高機能消防指令センターシステム構成機器
2. 高機能消防指令センターシステム構成図
3. 119番着信統計
4. 月別気象状況
5. 緊急通報システム概要
6. 緊急通報システム系統図
7. 緊急通報システム利用件数
8. 無線局配置状況

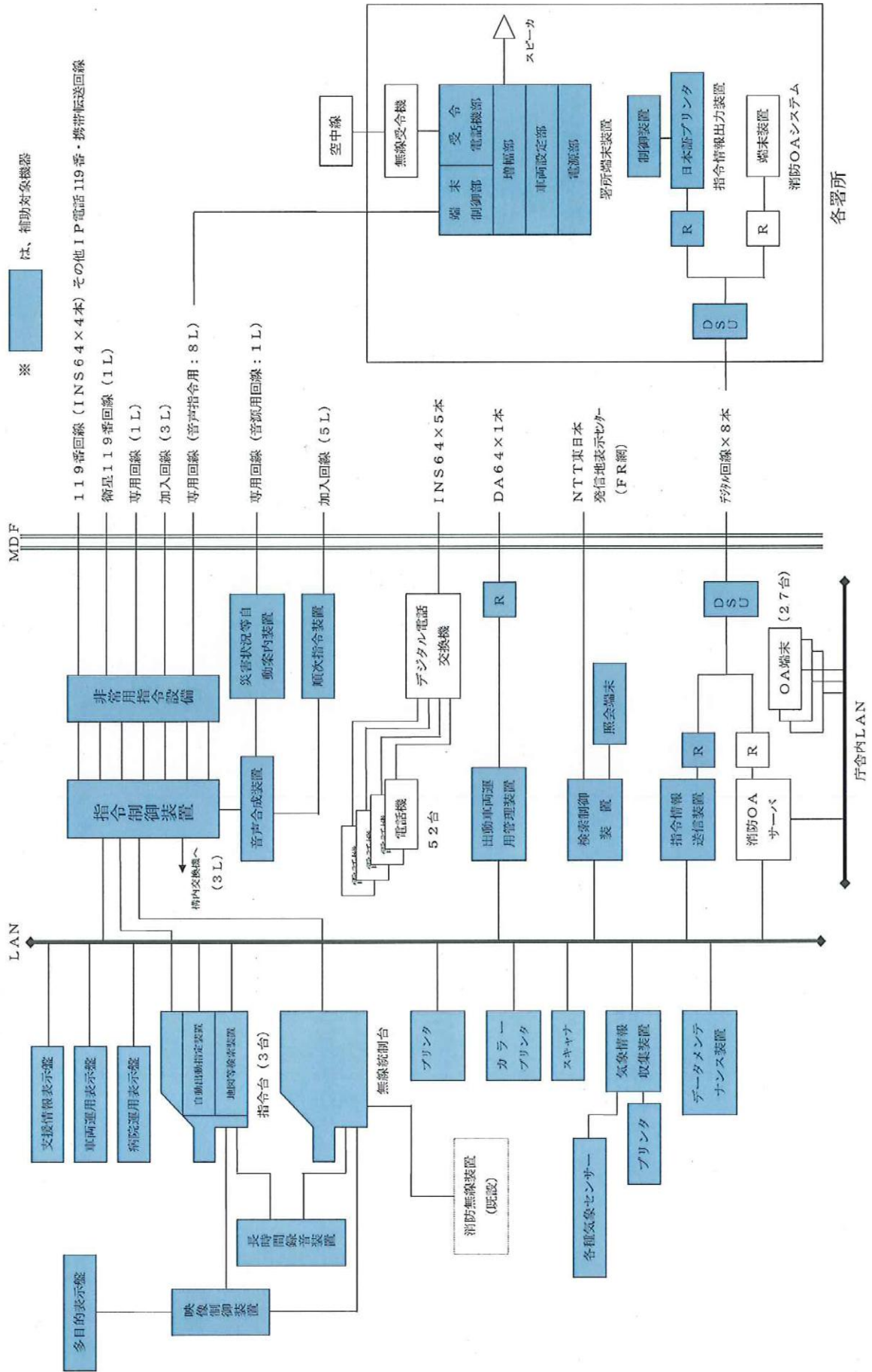
1. 高機能消防指令センターシステム構成機器

項 目	内 訳		備 考
	数量	単位	
1 指令装置	1	式	
(1) 指令台	3	台	メモ録(IC)機能付
(2) 自動出動指定装置	1	式	
ア 制御処理装置	1	式	
イ ディスプレイ	3	台	
(3) 地図等検索装置	1	式	
ア 地図等検索装置	3	台	
イ 地図用ディスプレイ	3	台	
(4) 長時間録音装置	1	台	自立ラック型、現用・待機構成及び再生専用1台装備
(5) 非常用指令設備	1	台	
(6) 指令制御装置	1	式	位置情報通知システム対応
(7) プリンタ	1	台	
(8) カラープリンタ	1	台	
(9) スキャナ	1	台	
(10) 署所端末装置	8	式	有無線自動切替制御機能付
2 表示盤	1	式	
(1) 車両運用表示盤	1	面	8動態LCD方式(60車両相当)
(2) 病院運用表示盤	1	面	LED表示
(3) 支援情報表示盤	1	面	災害件数、気象等、警報等文字流動表示機能
(4) 多目的情報表示装置	1	式	
ア 多目的表示盤	1	面	70インチプロジェクタ
イ 映像制御装置	1	式	信号整合装置(スイッチャー)、TVチューナ、VTR等
3 無線統制台	1	台	統制席4座席構成
4 指令電送装置	1	式	
(1) 指令情報送信装置	1	式	出動指令書送出(地図付)
(2) 指令情報出力装置	8	式	出動指令書出力(地図付)
5 気象情報収集装置	1	式	本体、プリンター、各種センサーを含む
6 災害状況等自動案内装置	1	式	音声合成装置と連動
7 順次指令装置	1	式	音声合成装置と連動

8	音声合成装置	1	式	予告指令、本指令及び災害案内
9	出動車両運用管理装置	1	式	DoPaを活用
	(1) 管理装置	1	式	16動態
	(2) 車両運用端末装置	35	式	GPS受信機、住宅地図搭載ナビ装備、携帯電話機を含む。
	(3) 外部設定器	19	式	
10	署所端末用無線受令機	8	式	
11	同上用空中線	8	式	スリーブ型
12	消防OAシステム	1	式	
	(1) OAサーバ	1	式	火災・救急・救助統計、防火対象物・危険物管理
	(2) OA端末	27	式	A4ファイルサイズノート型
	(3) 端末用プリンタ	12	式	
13	拡張台	1	式	
14	ファクシミリ	11	式	
15	デジタル電話交換設備	1	式	
	(1) デジタル電話交換機	1	式	
	(2) 多機能電話機	16	式	
	(3) 一般電話機	36	式	
16	監視カメラ設備	1	式	3台のカメラ(固定監視)を設置し、指令室のモニタ3台で監視
17	電源設備	1	式	
	(1) 無停電電源装置	1	式	10KVA以上、停電補償時間10分以上
	(2) 直流電源装置	1	式	DC-48V、停電補償3時間以上
	(3) 自家用発電設備	1	式	屋外型(キュービクル)自動発停発動発電機54KVA相当以上
	(4) 署所端末用発動発電機	8	式	3KVA相当
18	基地局用無線装置用空中線	2	基	同調ビーム型アンテナ
19	テレビドアホン	1	式	2線式テレビドアホンMY-DA、MY-1AD
20	茨城県防災情報システム	1	式	
21	茨城県医療端末装置	1	式	

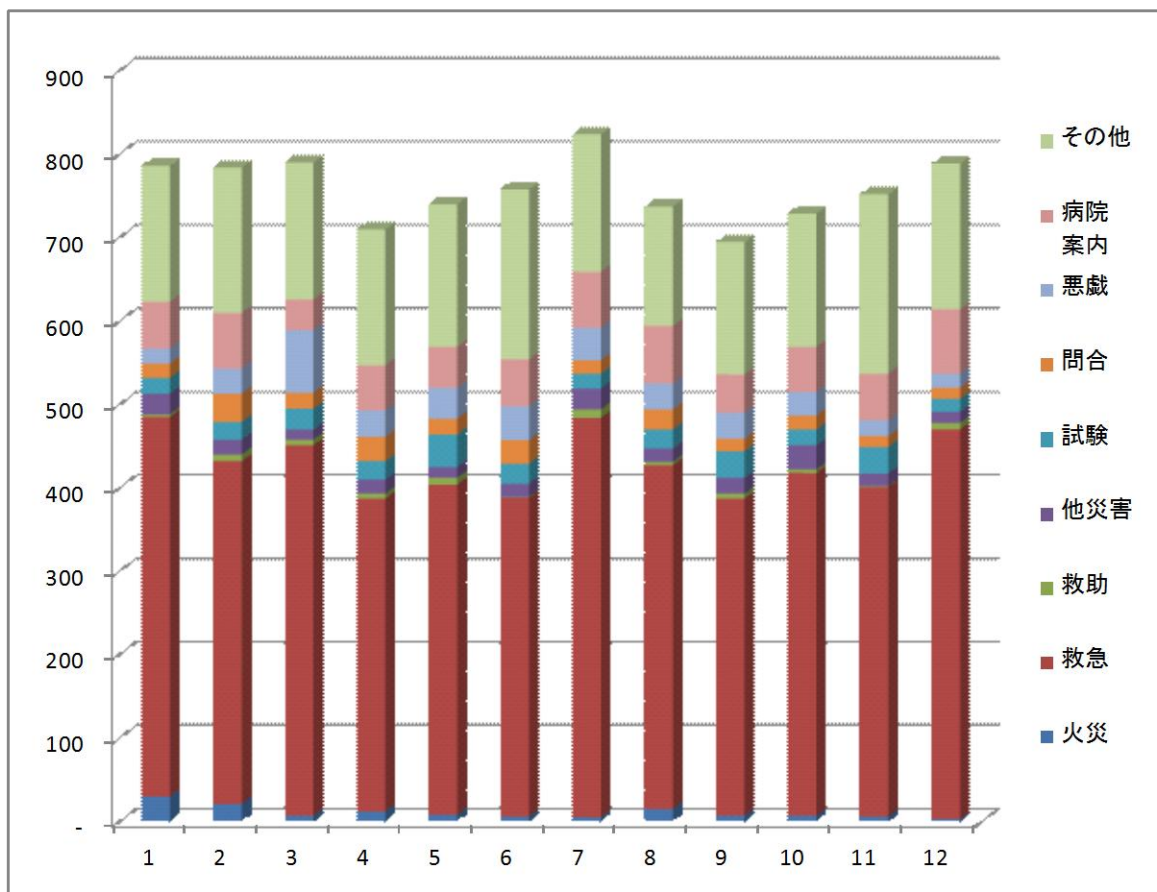
(平成25年4月1日現在)

2、高機能消防指令センターシステム構成図



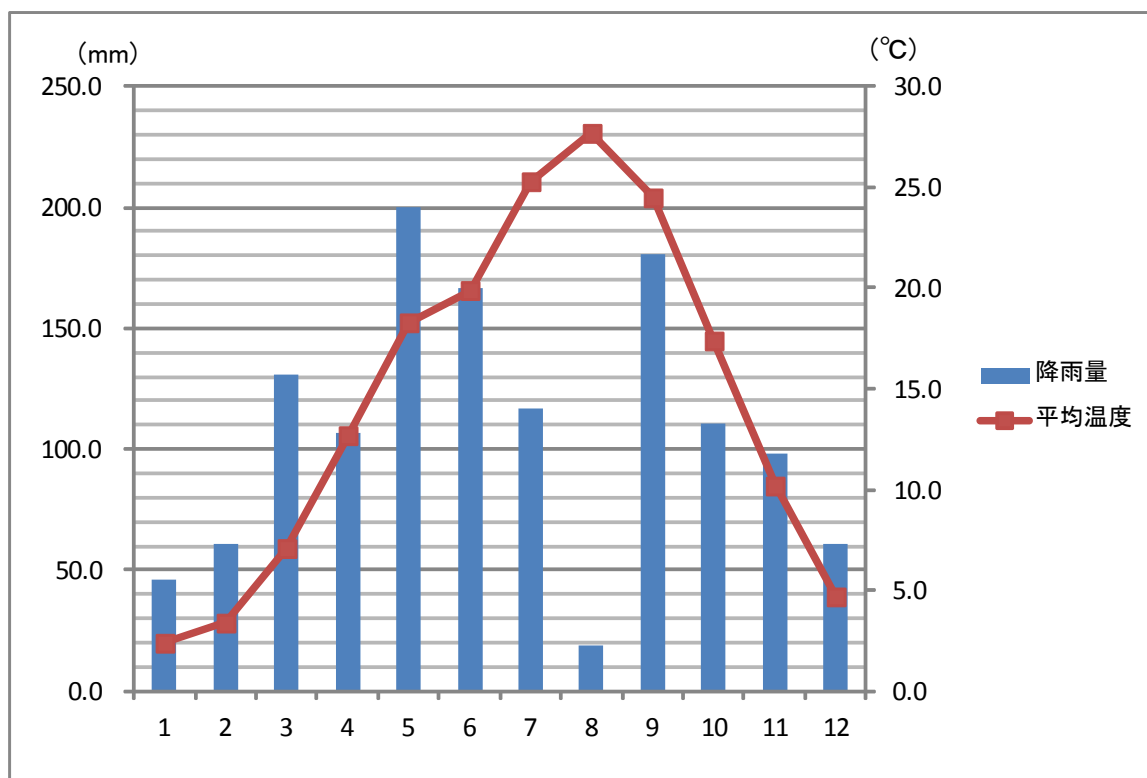
3. 119番着信統計

月	火災	救急	救助	他災害	試験	問合	悪戯	病院案内	その他	計
1	30	455	3	25	19	17	18	56	163	786
2	21	411	8	18	21	34	30	67	174	784
3	7	444	7	12	25	19	75	37	164	790
4	12	375	6	17	22	29	32	54	163	710
5	8	396	8	13	39	19	37	49	171	740
6	6	382	1	16	24	28	41	56	204	758
7	5	479	10	25	18	16	39	67	165	824
8	15	412	4	16	23	24	31	69	143	737
9	7	380	6	19	32	15	31	46	159	695
10	7	411	4	29	19	17	28	54	160	729
11	6	395	1	15	32	13	19	56	215	752
12	3	467	8	13	16	13	17	77	175	789
計	127	5,007	66	218	290	244	398	688	2,056	9,094



4. 月別気象状況

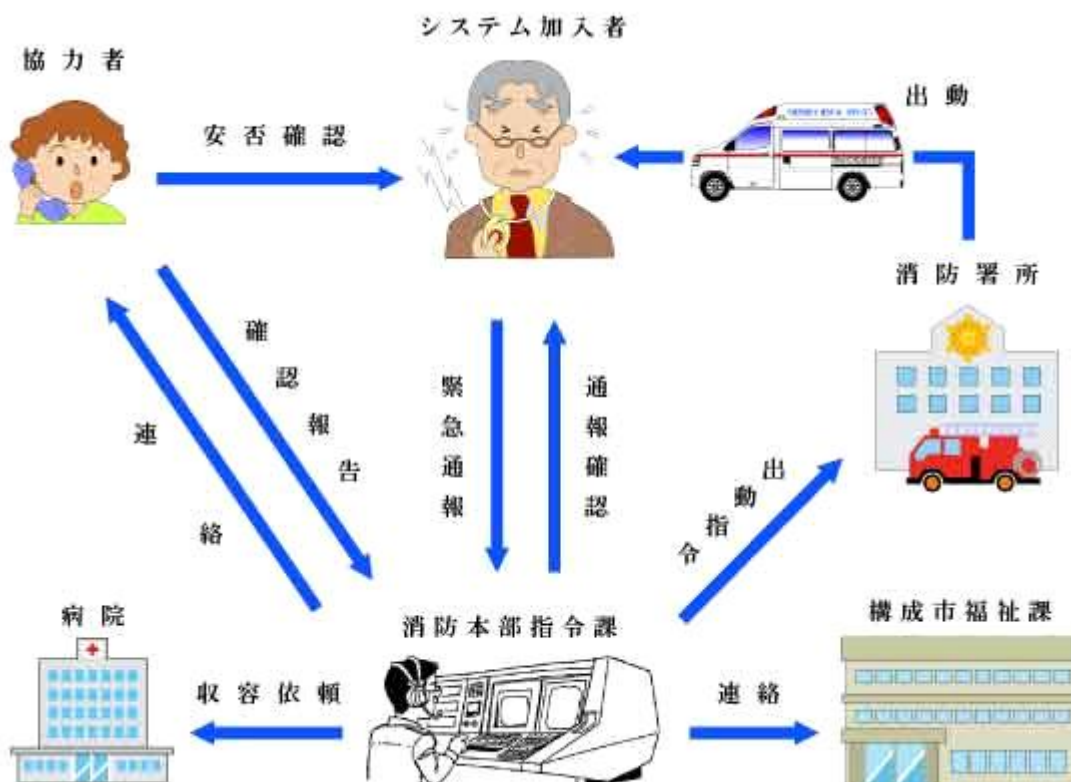
区分 月別	最多風向	最大風速	平均風速	降雨量	降雨日数	最高気温	最低気温	平均気温	平均湿度
		M/SEC	M/SEC	mm	°C	°C	°C	%	
1	北西	20.1	2.9	46.0	5	10.8	-5.9	2.4	53.6
2	北西	18.7	2.7	60.5	7	14.7	-6.6	3.4	55.3
3	北西	25.0	3.2	130.5	14	19.7	-1.5	7.1	60.9
4	東	31.7	3.1	107.0	12	27.8	1.0	12.7	62.5
5	南東	21.1	2.9	200.0	14	27.9	7.7	18.3	65.8
6	東	31.6	2.9	167.0	12	31.9	13.4	19.9	71.8
7	南	20.5	2.7	117.0	12	36.1	16.3	25.3	72.4
8	南東	14.9	2.2	19.0	4	35.5	20.0	27.7	69.1
9	南東	30.8	2.6	181.0	11	34.2	15.6	24.5	73.8
10	北西	26.1	2.6	111.0	12	31.8	6.8	17.4	68.6
11	西北西	18.4	2.3	98.5	8	20.7	0.0	10.2	64.4
12	北西	19.6	2.7	60.5	12	17.0	-4.3	4.7	57.4



5. 緊急通報システム概要

施設名	設備
消防本部指令課 受信装置	SR10-VI 表示装置
	SR10-VI 受信装置
	SR10-VI 処理装置
	SR10-VI 印字装置
	SR10-VI 非常用電源装置
	容態確認用電話機(2台)
システム加入者 発信装置	電話機(SL型)
	送信機(小型ワイヤレスリモートスイッチ)
	受信機
	ハンズフリーボックス

6. 緊急通報システム系統図



7. 緊急通報システム利用件数

区分 月	緊急通報		緊急外通報					計	協力員 出向
	搬送	不搬送	間違い	相談	話相手	電源異常	その他		
1	4		22	2		6	9	43	
2	7	1	16	1		4	18	47	2
3		1	16	2		5	8	32	2
4	1		8			8	2	19	1
5	6	3	8			3	3	23	1
6	4	1	3			1	3	12	5
7	4	1	14	2		10	5	36	1
8	3	1	7	1		2	4	18	
9	6	1	11	1		3	11	33	1
10	4	2	11	1		18	11	47	
11	2	1	7	1		9	9	29	
12	4	15	1			13	69	102	2
計	45	27	124	11	0	82	152	441	15

8. 無線局配置状況

基地局	呼出名称		市波	県波	全国波	救急波	出力	備考
	じょうしょうぼう		153.75	153.53	150.73	146.82	10W	指令課
署所	種別	呼出名称			出力	積載車等	備考	
本部	移動車載	じょうそうしれい 1			10W	司令車	市波・県波・全国波	
		じょうそうしき 1			10W	指揮車	市波・県波・全国波	
	移動携帯	じょうそうしき 1 0 1			10W	本部	市波・県波・全国波	
		じょうそう 2 0 1			5W	本部	市波・県波・全国波	
		じょうそう 2 0 2			5W	本部	市波・県波・全国波	
		じょうそう 2 0 3			5W	本部	市波・県波・全国波	
海道	移動車載	みつかいどう 1			10W	タンク車	市波・県波・全国波	
		みつかいどう 2			10W	ポンプ車	市波・県波・全国波	
		じょうそうきゅうじょ 2			10W	救工車	市波・県波・全国波	
		じょうそうかがく 1			10W	化学車	市波・県波・全国波	
		じょうそうはんそう 1			10W	搬送車	市波・県波・全国波	
		じょうそうはんそう 2			10W	搬送車	市波・県波・全国波	
		みつかいどうこうほう 1			10W	広報車	市波・県波・全国波	
		みつかいどうこうほう 2			10W	広報車	市波・県波・全国波	
		きゅうきゅうみつかいどう 1			10W	救急車	救急波・市波・県波・全国波	
		きゅうきゅうみつかいどう 2			10W	救急車	救急波・市波・県波・全国波	
消防署	移動携帯	みつかいどう 1 0 1			1W	資搬送車	市波・県波・全国波	
		みつかいどう 1 0 2			1W	タンク車	市波・県波・全国波	
		みつかいどう 1 0 3			1W	ポンプ車	市波・県波・全国波	
		みつかいどう 1 0 4			1W	タンク車	市波・県波・全国波	
		みつかいどう 1 0 5			1W	ポンプ車	市波・県波・全国波	
		みつかいどう 1 0 6			1W	救急車	市波・県波・全国波	
		じょうそうきゅうじょ 2 0 1			5W	救工車	市波・県波・全国波	
		じょうそうきゅうじょ 2 0 2			5W	救工車	市波・県波・全国波	
		じょうそうかがく 1 0 1			1W	化学車	市波・県波・全国波	
		北出張所	移動車載	みつかいどうきた 1			10W	タンク車
みつかいどうきたこうほう 1				10W	広報車	市波・県波・全国波		
きゅうきゅうみつかいどうきた 1				10W	救急車	救急波・市波・県波・全国波		
移動携帯	みつかいどうきた 1 0 1			10W	北出張所	市波・県波・全国波		
	みつかいどうきた 1 0 2			1W	タンク車	市波・県波・全国波		
	みつかいどうきた 1 0 3			1W	タンク車	市波・県波・全国波		
	みつかいどうきた 1 0 4			1W	救急車	市波・県波・全国波		

署所	種別	呼出名称	出力	積載車等	備考
絹西出張所	移動車載	みつかいどうけんせい1	10W	タンク車	市波・県波・全国波
		けんせいこうほう1	10W	広報車	市波・県波・全国波
		きゅうきゅうけんせい1	10W	救急車	救急波・市波・県波・全国波
	移動携帯	みつかいどうけんせい101	10W	絹西所	市波・県波・全国波
		みつかいどうけんせい102	1W	タンク車	市波・県波・全国波
		みつかいどうけんせい103	1W	タンク車	市波・県波・全国波
		みつかいどうけんせい104	1W	救急車	市波・県波・全国波
	守谷消防署	移動車載	じょうそうしき102	10W	守谷署
もりや1			10W	タンク車	市波・県波・全国波
もりや2			10W	ポンプ車	市波・県波・全国波
じょうそうきゅうじょ1			10W	救工車	市波・県波・全国波
じょうそうはしご1			10W	梯子車	市波・県波・全国波
じょうそうすいなん1			10W	水難活動車	市波・県波・全国波
もりやこうほう1			10W	広報車	市波・県波・全国波
もりやこうほう2			10W	広報車	市波・県波・全国波
きゅうきゅうもりや1		10W	救急車	救急波・市波・県波・全国波	
移動携帯		もりや101	10W	守谷署	市波・県波・全国波
		もりや102	1W	タンク車	市波・県波・全国波
		もりや103	1W	ポンプ車	市波・県波・全国波
		もりや104	1W	タンク車	市波・県波・全国波
		もりや105	1W	ポンプ車	市波・県波・全国波
		もりや106	1W	広報車	市波・県波・全国波
		もりや107	1W	救急車	市波・県波・全国波
	じょうそうきゅうじょ101	1W	救工車	市波・県波・全国波	
	じょうそうきゅうじょ102	1W	救工車	市波・県波・全国波	
	じょうそうはしご101	1W	梯子車	市波・県波・全国波	
じょうそうはしご102	1W	梯子車	市波・県波・全国波		
南守谷出張所	移動車載	もりやみなみ1	10W	タンク車	市波・県波・全国波
		もりやみなみ2	10W	ポンプ車	市波・県波・全国波
		もりやみなみこうほう1	10W	広報車	市波・県波・全国波
		きゅうきゅうもりやみなみ1	10W	救急車	救急波・市波・県波・全国波
	移動携帯	もりやみなみ101	10W	南守谷所	市波・県波・全国波
		もりやみなみ102	1W	タンク車	市波・県波・全国波
		もりやみなみ103	1W	タンク車	市波・県波・全国波
		もりやみなみ104	1W	救急車	市波・県波・全国波
		もりやみなみ105	1W	ポンプ車	市波・県波・全国波
		もりやみなみ106	1W	ポンプ車	市波・県波・全国波

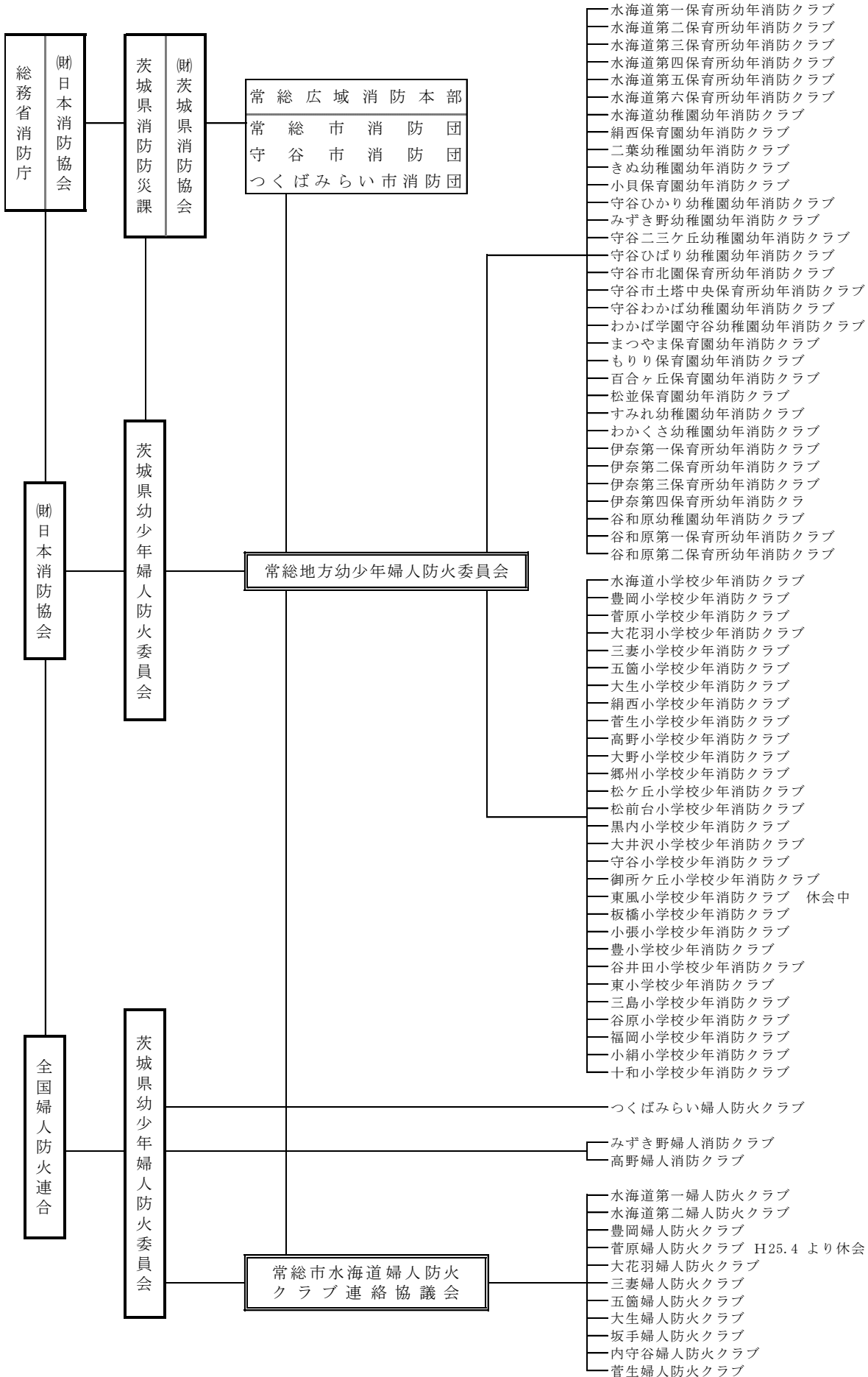
署所	種別	呼出名称	出力	積載車等	備考	
つくばみらい消防署	移動車載	じょうそうしき103	10W	つくばみらい署	市波・県波・全国波	
		じょうそうしき104	10W	つくばみらい署	市波・県波・全国波	
		つくばみらい1	10W	タンク車	市波・県波・全国波	
		つくばみらい2	10W	ポンプ車	市波・県波・全国波	
		つくばみらいこうほう1	10W	広報車	市波・県波・全国波	
		つくばみらいこうほう2	10W	広報車	市波・県波・全国波	
		きゅうきゅうつくばみらい1	10W	救急車	救急波・市波・県波・全国波	
	移動携帯	つくばみらい101	10W	つくばみらい署	市波・県波・全国波	
		つくばみらい102	5W	広報車	市波・県波・全国波	
		つくばみらい103	1W	タンク車	市波・県波・全国波	
		つくばみらい104	5W	タンク車	市波・県波・全国波	
		つくばみらい105	1W	タンク車	市波・県波・全国波	
		つくばみらい106	5W	タンク車	市波・県波・全国波	
		つくばみらい107	1W	ポンプ車	市波・県波・全国波	
		つくばみらい108	5W	ポンプ車	市波・県波・全国波	
		つくばみらい109	1W	ポンプ車	市波・県波・全国波	
		つくばみらい110	1W	救急車	市波・県波・全国波	
	谷和原出張所	移動車載	つくばみらいやわら1	10W	タンク車	市波・県波・全国波
			つくばみらいやわらこうほう1	10W	広報車	市波・県波・全国波
きゅうきゅうつくばみらいやわら1			10W	救急車	救急波・市波・県波・全国波	
移動携帯		つくばみらいやわら101	10W	谷和原所	市波・県波・全国波	
		つくばみらいやわら102	1W	タンク車	市波・県波・全国波	
		つくばみらいやわら103	1W	タンク車	市波・県波・全国波	
		つくばみらいやわら104	1W	救急車	市波・県波・全国波	
東部出張所	移動車載	つくばみらいやわらとうぶ1	10W	タンク車	市波・県波・全国波	
		つくばみらいやわらとうぶこうほう1	10W	広報車	市波・県波・全国波	
		きゅうきゅうつくばみらいやわらとうぶ1	10W	救急車	救急波・市波・県波・全国波	
	移動携帯	つくばみらいやわらとうぶ101	10W	東部所	市波・県波・全国波	
		つくばみらいやわらとうぶ102	1W	救急車	市波・県波・全国波	
		つくばみらいやわらとうぶ103	1W	タンク車	市波・県波・全国波	
		つくばみらいやわらとうぶ104	1W	タンク車	市波・県波・全国波	

(平成25年4月1日現在)

民間防火組織

1. 民間防火組織関係機関系統図
2. 幼年消防クラブ員調
3. 少年消防クラブ員調
4. 婦人消防クラブ員調

1. 民間防火組織関係機関系統図



2. 幼年消防クラブ員調

ク ラ ブ 名 称	所 在 地	クラブ員数
水海道第一保育所幼年消防クラブ	常総市豊岡町乙1670-2	16
水海道第二保育所幼年消防クラブ	常総市中妻町3977	12
水海道第三保育所幼年消防クラブ	常総市水海道高野町2081	29
水海道第四保育所幼年消防クラブ	常総市菅生町1187-5	19
水海道第五保育所幼年消防クラブ	常総市大生郷町801-1	12
水海道第六保育所幼年消防クラブ	常総市小山戸町186	15
水海道幼稚園幼年消防クラブ	常総市水海道橋本町3346	51
絹西保育園幼年消防クラブ	常総市坂手町986	22
二葉幼稚園幼年消防クラブ	常総市水海道天満町1712-7	27
きぬ幼稚園幼年消防クラブ	常総市羽生町946	89
小貝保育園幼年消防クラブ	常総市上蛇町2188-4	25
守谷ひかり幼稚園幼年消防クラブ	守谷市本町17-4	139
みずき野幼稚園幼年消防クラブ	守谷市みずき野5-2-1	111
守谷二三ヶ幼稚園幼年消防クラブ	守谷市立沢1596	80
守谷ひばり幼稚園幼年消防クラブ	守谷市立沢142-4	141
守谷市北園保育所幼年消防クラブ	守谷市松並1577-1	31
守谷市土塔中央保育所幼年消防クラブ	守谷市百合ヶ丘2-2539-1	25
守谷わかば幼稚園幼年消防クラブ	守谷市大柏763	131
わかば学園守谷幼稚園幼年消防クラブ	守谷市松前台2丁目15番	17
まつやま保育園幼年消防クラブ	守谷市本町4210	32
もりり保育園幼年消防クラブ	守谷市立沢1921-16	15
百合ヶ丘保育園幼年消防クラブ	守谷市百合ヶ丘1丁目2455番	33
松並保育園幼年消防クラブ	守谷市松並1724-1	24
谷和原幼稚園幼年消防クラブ	つくばみらい市鬼長780	70
谷和原第一保育所幼年消防クラブ	つくばみらい市仁左衛門新田641	84
谷和原第二保育所幼年消防クラブ	つくばみらい市小絹415	58
すみれ幼稚園幼年消防クラブ	つくばみらい市下島592	48
わかくさ幼稚園幼年消防クラブ	つくばみらい市板橋3023-1	220
伊奈第一保育所幼年消防クラブ	つくばみらい市山王新田1253	58
伊奈第二保育所幼年消防クラブ	つくばみらい市小張4705	84
伊奈第三保育所幼年消防クラブ	つくばみらい市長渡呂新田715	74
伊奈第四保育所幼年消防クラブ	つくばみらい市狸穴1072-4	63
計		1855

(平成25年4月1日現在)

3. 少年消防クラブ員調

ク ラ ブ 名 称	所 在 地	クラブ員数
水海道小学校少年消防クラブ	常総市水海道天満町 2 5 1 6 - 1	69
豊岡小学校少年消防クラブ	常総市豊岡町丙 3 3 6 2	89
菅原小学校少年消防クラブ	常総市大生郷町 1 6 1 5	18
大花羽小学校少年消防クラブ	常総市大輪町 3 8 6 - 1	11
三妻小学校少年消防クラブ	常総市中妻町 4 1 4 6	40
五箇小学校少年消防クラブ	常総市上蛇町 1 5 0 9	24
大生小学校少年消防クラブ	常総市平町 4 1 5	50
絹西小学校少年消防クラブ	常総市坂手町 7 3 0 3 - 3	64
菅生小学校少年消防クラブ	常総市菅生町 4 7 1 1	70
高野小学校少年消防クラブ	守谷市高野 1 3 4 2	12
大野小学校少年消防クラブ	守谷市野木崎 4 9 2	51
郷州小学校少年消防クラブ	守谷市みずき野 5 - 4 - 1	72
松ヶ丘小学校少年消防クラブ	守谷市松ヶ丘 4 - 1 2	117
松前台小学校少年消防クラブ	守谷市松前台 2 - 1 6	65
黒内小学校少年消防クラブ	守谷市百合ヶ丘 2 - 2 3 9 4	73
大井沢小学校少年消防クラブ	守谷市薬師台 4 - 1 2	109
守谷小学校少年消防クラブ	守谷市本町 8 5 8	110
御所ヶ丘小学校少年消防クラブ	守谷市御所ヶ丘 5 - 1 5	58
東風小学校少年消防クラブ	守谷市百合ヶ丘 1 丁目 4 8 0 8 - 1 5	0
板橋小学校少年消防クラブ	つくばみらい市板橋 2 3 7 9	86
小張小学校少年消防クラブ	つくばみらい市小張 1 6 6 1	113
豊小学校少年消防クラブ	つくばみらい市豊体 1 6 9 2	45
谷井田小学校少年消防クラブ	つくばみらい市谷井田 2 0 4 7	50
東小学校少年消防クラブ	つくばみらい市足高 1 3 1 3	18
三島小学校少年消防クラブ	つくばみらい市下島 4 2 2	12
谷原小学校少年消防クラブ	つくばみらい市加藤 2 4 1	63
福岡小学校少年消防クラブ	つくばみらい市福岡 9 7 1	19
小絹小学校少年消防クラブ	つくばみらい市小絹 8 5 8	105
十和小学校少年消防クラブ	つくばみらい市上長沼 1 2 5 0	10
計		1623

(平成 2 5 年 4 月 1 日現在)

4. 婦人消防クラブ員調

ク ラ ブ 名 称	所 在 地	クラブ員数
水海道第一婦人防火クラブ	常総市水海道地区	350
水海道第二婦人防火クラブ	常総市水海道地区	250
豊岡婦人防火クラブ	常総市豊岡地区	1
菅原婦人防火クラブ	常総市菅原地区	0
大花羽婦人防火クラブ	常総市大花羽地区	5
三妻婦人防火クラブ	常総市三妻地区	250
五箇婦人防火クラブ	常総市五箇地区	18
大生婦人防火クラブ	常総市大生地区	250
坂手婦人防火クラブ	常総市坂手地区	20
内守谷婦人防火クラブ	常総市内守谷地区	10
菅生婦人防火クラブ	常総市菅生地区	34
みずき野婦人消防クラブ	守谷市みずき野地区	10
高野婦人消防クラブ	守谷市高野地区	30
つくばみらい婦人防火クラブ	つくばみらい市伊奈東地区	11
計		1239

(平成25年4月1日現在)

JOSO 消防年報

2013年版 No.36

平成25年8月発行

発行 常総地方広域市町村圏事務組合消防本部

編集 総務課

茨城県常総市水海道山田町808番地

TEL 0297 (23) 0119

FAX 0297 (22) 3574

E-mail josofd@room.ocn.ne.jp