

常 総 消 防 年 報

2 0 1 0

NO. 3 3



常総地方広域市町村圏事務組合消防本部

はじめに

- 1 この年報は、常総地方広域事務組合消防の現勢及び平成21年中の消防業務に関する諸般の事項を総合的に収録し、消防事情を紹介するとともに、消防行政に対するご理解と防火防災意識の高揚を図るため編集したものです。
- 2 この統計は暦年をもって表し、特記及び予算関係事項については会計年度をもって表しております。
また、常総市においては旧石下町を除く旧水海道市のデータのみの計上となっております。併せて御了承願います。

平成22年6月

常総地方広域市町村圏事務組合
消 防 本 部

目 次

概 要	1
總 務 關 係	7
予 防 關 係	27
警 防 關 係	39
指 令 關 係	55
民間防火組織	66

概 要

1. 組合の概況
2. 位置・面積・人口の推移
3. 消防庁舎の概要
4. 組合役職者名
5. 組合議会議員名
6. 組合組織図

1. 組合の概況

本圏域は関東平野のほぼ中央に位置する茨城県南西部にあたり、全域が首都50km圏にある。北は下妻市、西は坂東市、東はつくば市、南は利根川をはさんで千葉県に面しており、総面積308.25Km²の比較的平坦な地域である。

本組合は昭和47年3月31日に当時の水海道市、取手市、守谷町、藤代町、伊奈村、谷和原村の2市2町2村により発足し、現在は常総市(旧水海道)、取手市、守谷市、つくばみらい市の4市で構成され、各市の共通する行政需要に対応するため、ごみ処理、老人福祉センター、総合運動公園、防災センターを根幹事業とし、広域的行政を的確に把握し地域住民の福祉向上のため、鋭意行政が行われている。

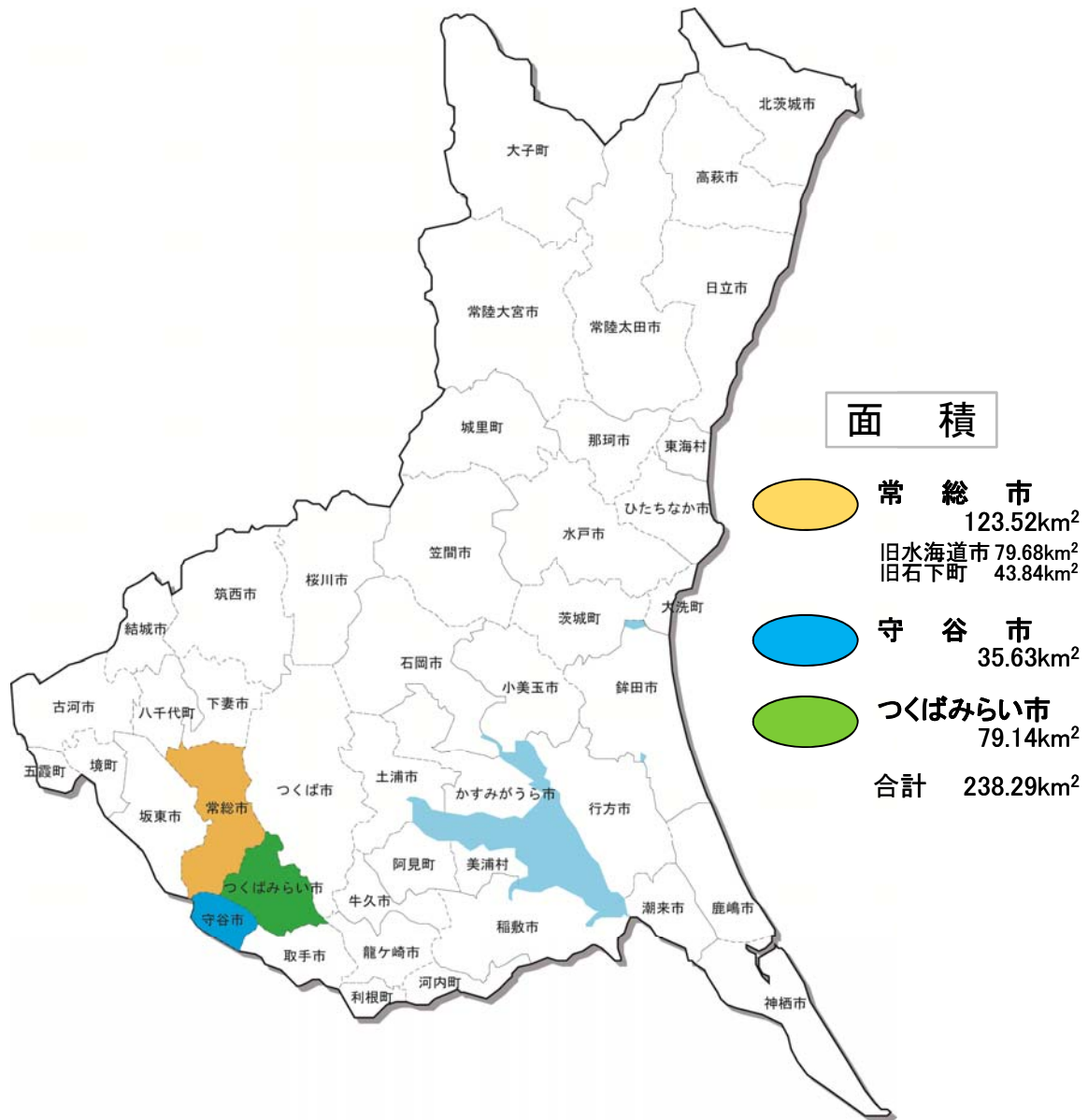
消防については、昭和52年4月1日、水海道市、守谷町、谷和原村の1市1町1村により1本部1消防署2出張所体制で発足した。以来33年が経過し、圏域内の生活環境は大きく変貌を遂げ、平成17年9月にはつくばエクスプレスの開通などで沿線開発が進み消防需要も年々増加の一途をたどっている。さらに平成18年3月27日につくばみらい市(旧伊奈町、旧谷和原村)の誕生によって、伊奈町消防本部が編入し1本部3消防署5出張所体制で圏域内住民の生活安全の希求に対応すべく、積極的な消防行政が進められている。

○組合マーク



常総地方広域市町村圏事務組合の組合文字を組み合わせ、構成市町村が円満に発展することを念願して、昭和50年4月1日制定された。

2. 位置・面積・人口の推移



市別	年度	世帯数	人口		
			総数	男	女
常総市 (旧水海道)	20	12,652	39,239	19,463	19,776
	21	13,023	40,047	19,896	20,151
	22	13,199	39,972	19,852	20,120
守谷市	20	20,760	58,153	29,475	28,678
	21	21,735	59,858	30,315	29,543
	22	22,595	61,551	31,168	30,383
つくばみらい市	20	14,661	43,100	21,555	21,545
	21	15,324	43,915	22,016	21,899
	22	15,949	44,889	22,494	22,395

(各年4月1日現在)

3. 消防庁舎の概要

○消防本部・水海道消防署

住 所	常総市水海道山田町808番地
敷地面積	5,352㎡
床面積	1階 1,106.6㎡ 2階 496.7㎡
構 造	鉄筋コンクリート造
建築年月日	平成2年3月31日

○水海道消防署北出張所

住 所	常総市大生郷町2,631番地1
敷地面積	1,385㎡
床面積	1階 245.33㎡ 2階 142.50㎡
構 造	鉄筋コンクリート造
建築年月日	昭和55年11月30日

○水海道消防署絹西出張所

住 所	常総市菅生町3,129番地
敷地面積	1,523㎡
床面積	1階 380.28㎡ 2階 133.82㎡
構 造	鉄筋コンクリート造
建築年月日	平成7年1月22日

○守谷消防署

住 所	守谷市御所ヶ丘四丁目1番2号
敷地面積	5,000㎡
床面積	1階 697.0㎡ 2階 413.0㎡
構 造	鉄筋コンクリート造
建築年月日	昭和59年5月8日

○守谷消防署南守谷出張所

住 所	守谷市みずき野一丁目16番1号
敷地面積	1,806㎡
床面積	1階 349.64㎡ 2階 145.80㎡
構 造	鉄筋コンクリート造
建築年月日	平成4年3月31日

○つくばみらい消防署

住 所	つくばみらい市福田759番地
敷地面積	2,044㎡
床面積	1階 630.80㎡ 2階 149.03㎡
構 造	鉄筋コンクリート造
建築年月日	昭和57年4月1日

○つくばみらい消防署谷和原出張所

住 所	つくばみらい市加藤507番地2
敷地面積	2,300㎡
床面積	1階 486.2㎡
構 造	鉄筋コンクリート造
建築年月日	昭和62年3月27日

○つくばみらい消防署東部出張所

住 所	つくばみらい市台628番地4
敷地面積	1,500㎡
床面積	1階 342.54㎡ 2階 197.85㎡
構 造	鉄筋コンクリート造
建築年月日	平成9年2月28日

4. 組合役職者名

役職名	氏名
管理者	会田真一
副管理者	藤井信吾
〃	長谷川典子
〃	片庭正雄
監査委員	斉藤勝久
〃	高坂明夫
公平委員	金谷喜一郎
〃	寺田清人
〃	岡野敏
教育委員	豊嶋隆一
〃	大塚修
〃	北村裕信

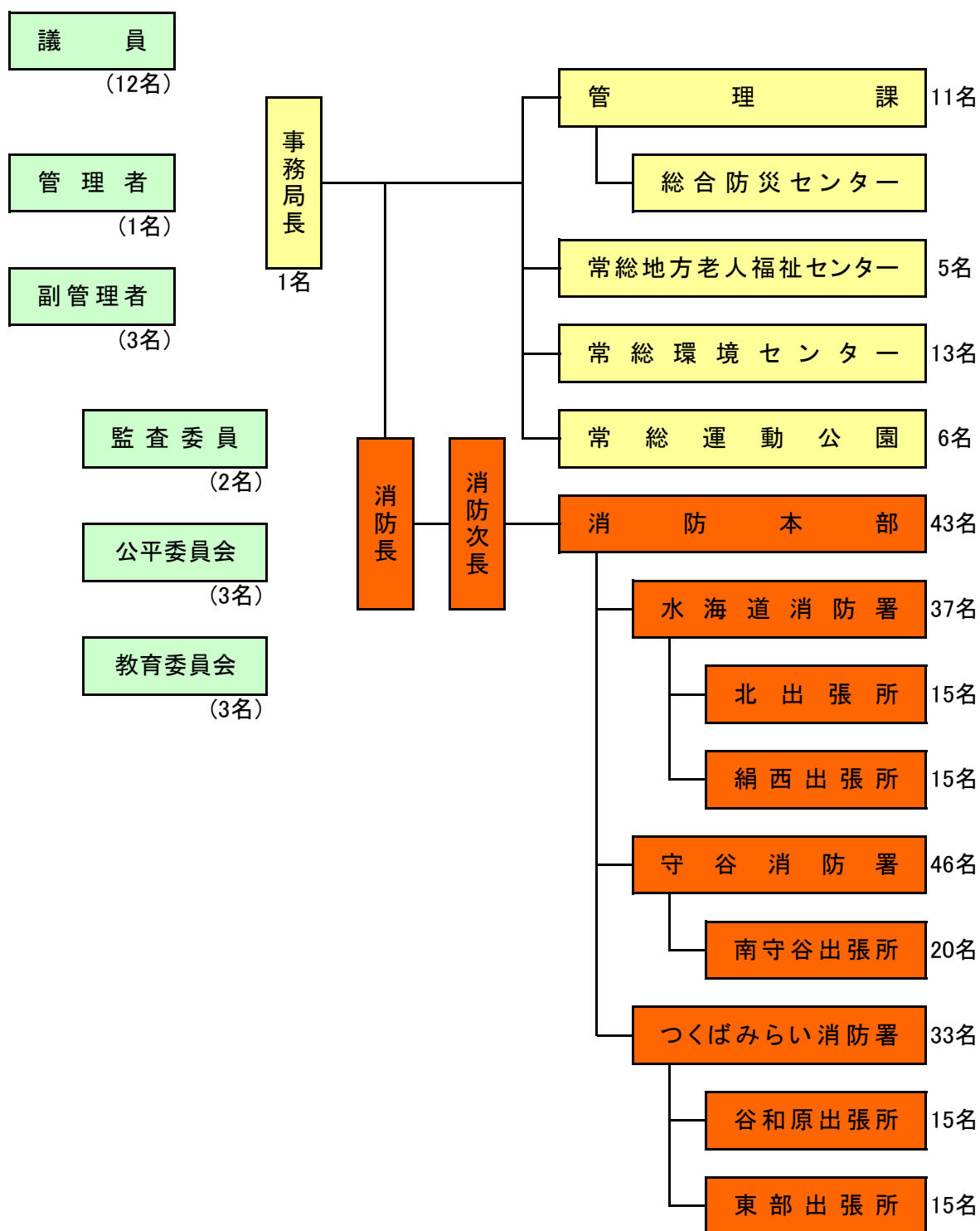
(平成22年6月1日現在)

5. 組合議会議員名

役職名	氏名	選出市
議長	倉持泰仍	常総市
副議長	中山栄一	つくばみらい市
議員	岡野政美	常総市
〃	喜見山明	常総市
〃	斉藤勝久	取手市
〃	倉持光男	取手市
〃	細谷典男	取手市
〃	倉持洋	守谷市
〃	松丸修久	守谷市
〃	浅川利夫	守谷市
〃	豊島葵	つくばみらい市
〃	川上文子	つくばみらい市

(平成22年4月1日現在)

6. 組合組織図



○職員数

特 別 職				一 般 職		
管理者	議員	各委員等	計	行政職	消防職	計
4名	12名	8名	24名	36名	239名	275名

総 務

1. 常総地方広域市町村圏事務組合消防本部のあゆみ
2. 消防組織図
3. 消防本部事務分掌
4. 消防署事務分掌
5. 消防職員の定数及び実員
6. 消防職員配置状況
7. 消防職員居住地調
8. 消防職員年齢調
9. 消防職員勤続年数調
10. 消防勢力
11. 人口・世帯当りの消防費の推移
12. 平成22年度構成市負担金割合
13. 過去3年間における決算及び平成22年度予算
14. 組合予算と消防予算の年度別比較
15. 消防相互応援協定締結状況
16. 平成21年度消防職員教育等実施状況
17. 消防職員技能資格取得状況
18. 消防団関係
19. 消防水利の現況

1. 常総地方広域市町村圏事務組合消防本部のあゆみ

昭和47年	3月31日	常総地方広域市町村圏事務組合設立
昭和51年	3月28日	「消防本部・消防署義務設置政令指定希望町村調書」を提出
	4月13日	消防本部及び消防署を置かなければならない町村を指定する告示(昭和51年自治省告示第59号)により守谷町、谷和原市政令指定を受ける。
昭和52年	3月28・29日	組合規約の変更、関係市町村議会において議決する。
	3月29日	組合規約の変更申請書を茨城県知事へ提出する。
	4月1日	組合規約の変更、茨城県知事より許可(地指令第80号)される。
	〃	組合消防本部及び消防署の設置に関する条例(昭和52年組合条例第12号)公布する。
	〃	組合消防本部発足、水海道消防署・守谷出張所・谷和原出張所開設する。
	〃	水海道市より旧水海道市消防本部(署)の庁舎、機械器具が、組合消防本部へ譲渡される。
	〃	消防長事務取扱いに、組合管理者の落合庄次水海道市長が就任する。
	〃	旧水海道市消防職員42名、全員組合消防職員として身分を切り替える。
	5月28日	救急自動車、指揮広報車を各2台購入し、守谷出張所・谷和原出張所へ配置す
	6月1日	消防職員1名退職し職員数41名となる。
	6月6日	消防職員25名採用、職員数66名となる。
	6月13日	守谷出張所・谷和原出張所が仮庁舎において業務を開始する。
	7月1日	消防職員1名採用、職員数67名となる。
	10月1日	守谷出張所庁舎竣工
	12月20日	谷和原出張所庁舎竣工
昭和53年	2月15日	消防職員1名退職、職員数66名となる。
	2月28日	消防職員1名退職、職員数65名となる。
	3月15日	消防職員1名退職、職員数64名となる。
	3月16日	日本損害保険協会より救急自動車が寄贈され、水海道消防署に配置する。
	4月1日	消防職員19名採用、職員数83名となる。
	10月11日	水槽付消防ポンプ自動車2台購入、守谷出張所・谷和原出張所へ配置
	11月21日	消防職員1名退職、職員数82名となる。
昭和54年	6月30日	水海道消防署北出張所用地取得
	8月30日	広報車購入(更新)水海道消防署へ配置
	10月3日	消防職員1名退職、職員数81名となる。
昭和55年	3月31日	消防職員1名退職、職員数80名となる。
	7月1日	消防職員17名採用、職員数97名となる。
	11月29日	化学消防自動車購入、水海道消防署へ配置
	12月13日	水海道消防署北出張所庁舎竣工
	〃	広報車購入、水海道消防署北出張所へ配置
	12月18日	水海道消防署北出張所業務開始
昭和56年	5月1日	消防職員4名採用、職員数101名となる。
	9月19日	広報車購入、水海道消防署へ配置
昭和57年	8月20日	水槽付消防ポンプ自動車購入(更新)水海道消防署北出張所へ配置
昭和58年	1月10日	救急自動車購入(更新)水海道消防署谷和原出張所へ配置
	3月2日	守谷消防署用地取得
昭和59年	3月31日	消防職員1名退職、職員数100名となる。
	4月1日	消防職員8名採用、職員数108名となる。
	4月22日	消防職員1名退職、職員数107名となる。
	7月10日	守谷消防署庁舎竣工
	8月1日	守谷消防署を開設し、既設の出張所を廃止する。
	8月8日	財団法人日本消防協会より救急自動車が寄贈され、守谷消防署へ配置する。

昭和59年	10月1日	消防職員6名採用, 職員数113名となる。
	11月20日	水槽付消防ポンプ自動車購入(更新)水海道消防署へ配置
	11月30日	普通消防ポンプ自動車購入(更新)守谷消防署へ配置
昭和60年	3月1日	万博消防署に消防職員2名派遣
	3月31日	消防職員1名退職, 職員数112名となる。
	7月3日	資機材搬送車購入, 守谷消防署へ配置
	7月9日	司令車購入(更新)消防本部へ配置
	8月10日	救急自動車購入(更新)水海道消防署へ配置
	9月30日	万博消防署派遣の職員2名復帰
	10月1日	財団法人国際科学技術博覧協会より救急自動車が寄贈され, 水海道消防署北出張所へ配置する。(更新)
昭和61年	3月27日	谷和原消防署用地取得
	7月8日	広報車購入(更新)守谷消防署へ配置
	7月25日	災害救助艇購入, 水海道消防署へ配置
	10月3日	普通消防ポンプ自動車購入(更新)水海道消防署へ配置
昭和62年	3月27日	谷和原消防署庁舎竣工
	4月1日	谷和原消防署を開設し, 既設の出張所を廃止する。
	〃	消防職員8名採用, 職員数120名となる。
	4月29日	組合管理者, 落合庄次水海道市長消防長事務取扱いを退任
	4月30日	消防長 松田敏夫 就任
	6月29日	広報車購入(更新)谷和原消防署へ配置
	10月27日	普通消防ポンプ自動車購入, 谷和原消防署へ配置
昭和63年	6月1日	消防本部・水海道消防署用地取得
	6月14日	財団法人日本防火協会より広報車が寄贈され, 水海道消防署へ配置する。
	7月25日	指揮車購入, 消防本部へ配置
平成元年	3月23日	救助工作車購入, 守谷消防署へ配置
	3月31日	消防長 松田敏夫 退職, 職員数119名となる。
	4月1日	消防長 山田 節 就任
	6月16日	広報車購入(更新)水海道消防署へ配置
平成2年	3月31日	消防本部・水海道消防署庁舎竣工
	4月1日	消防職員3名採用, 職員数122名となる。
	〃	消防本部・水海道消防署新庁舎にて業務を開始する。
	〃	消防緊急情報システム(Ⅱ型)運用開始
	〃	特別救助隊発足, 救助工作車を水海道消防署へ配置換
	4月2日	緊急通報システム, 水海道地区運用開始
	4月11日	消防職員1名退職, 職員数121名となる。
	6月26日	緊急通報システム, 谷和原地区運用開始
	7月31日	消防職員1名退職, 職員数120名となる。
	8月1日	消防職員1名採用, 職員数121名となる。
	8月4日	緊急通報システム, 守谷地区運用開始
	8月31日	消防本部・水海道消防署旧庁舎解体工事完了, 敷地を水海道市に返還する。
	10月30日	広報車購入(更新)水海道消防署へ配置
平成3年	3月28日	社団法人日本損害保険協会より救急車が寄贈され, 水海道消防署へ配置する。(更新)
	3月31日	消防職員1名退職, 職員数120名となる。
	4月1日	消防職員10名採用, 職員数130名となる。
	7月29日	災害救助艇購入(更新)水海道消防署へ配置
	7月30日	守谷消防署南守谷出張所用地取得
	12月19日	広報車2台購入(更新)守谷消防署南守谷出張所及び水海道消防署北出張所へ配置
平成4年	1月28日	水槽付消防ポンプ自動車購入, 守谷消防署南守谷出張所へ配置

平成4年	2月27日	社団法人日本自動車工業会より救急車が寄贈され、守谷消防署南守谷出張所へ配置する。
	4月1日	消防職員12名採用、職員数142名となる。
	〃	守谷消防署南守谷出張所業務開始
	〃	救助工作車を守谷消防署へ配置換
	9月30日 10月31日	水槽付消防ポンプ自動車2台購入(更新)守谷消防署及び谷和原消防署へ配 心電図伝送システム(心電図伝送装置及び自動車電話)を救急車5台に設置
平成5年	4月1日	消防職員13名採用、職員数155名となる。
	4月3日	消防職員1名退職、職員数154名となる。
	4月7日	消防職員1名退職、職員数153名となる。
	6月30日	消防職員1名退職、職員数152名となる。
	7月31日	消防職員1名退職、職員数151名となる。
	10月31日	消防職員1名退職、職員数150名となる。
	12月16日	35m梯子付き消防ポンプ自動車を購入(新規)守谷消防署へ配置
平成6年	1月31日	消防職員1名退職、職員数149名となる。
	3月1日	水海道消防署絹西出張所用地取得
	3月31日	消防職員2名退職、職員数147名となる。
	4月1日	消防職員28名採用、職員数175名となる。
	11月3日	消防職員1名退職、職員数174名となる。
平成7年	2月1日	救急自動車購入(更新)谷和原消防署へ配置
	3月16日	水海道消防署絹西出張所へ配置予定の水槽付消防ポンプ自動車及び広報車購入(新規)
	4月1日	消防職員7名採用、職員数181名となる。
	〃	水海道消防署絹西出張所業務開始
	6月16日	連絡用自動車購入(新規)、水海道消防署へ配置
	11月11日	消防職員1名退職、職員数180名となる。
平成8年	1月31日	消防職員1名退職、職員数179名となる。
	〃	救急自動車購入(更新)守谷消防署へ配置
	2月8日	高規格救急自動車購入(新規)、水海道消防署へ配置
	3月上旬	(仮称)谷和原消防署東部出張所用地取得
	3月29日	化学消防ポンプ自動車購入(更新)、水海道消防署へ配置
	3月31日	消防職員1名退職、職員数178名となる。
	4月1日	消防職員22名採用、職員数200名となる。
7月4日 11月18日	司令車購入(更新)消防本部へ配置 プロゴルファー細川和彦氏より消防輸送バスの寄贈を受ける。	
平成9年	2月27日	水海道消防署北出張所配置(更新)及び谷和原消防署東部出張所へ配置予定(新規)の水槽付消防ポンプ自動車購入
	3月12日	谷和原消防署東部出張所へ配置予定の広報車及び救急自動車購入(新規)
	4月1日	谷和原消防署東部出張所業務開始
	〃	茨城県防災航空隊に消防職員1名派遣
	4月30日	消防職員1名退職、職員数199名となる。
	7月14日 9月8日	広報車購入(更新)守谷消防署へ配置 救急自動車購入(更新)水海道消防署北出張所へ配置
平成10年	3月5日	水槽付消防ポンプ自動車購入(更新)水海道消防署へ配置
	3月31日	消防職員1名退職、職員数198名となる。
	5月7日	消防職員1名退職、職員数197名となる。
	6月9日	資機材搬送車購入(更新)水海道消防署へ配置
	6月10日	常総地方危険物安全協会より連絡車の寄贈を受ける。
	7月14日	広報車購入(更新)水海道消防署へ配置
	〃	広報車購入(更新)谷和原消防署へ配置
	10月25日	携帯電話119番転送システム運用開始
	12月25日	消防ポンプ自動車購入(更新)水海道消防署へ配置
	〃	消防ポンプ自動車購入(更新)守谷消防署へ配置

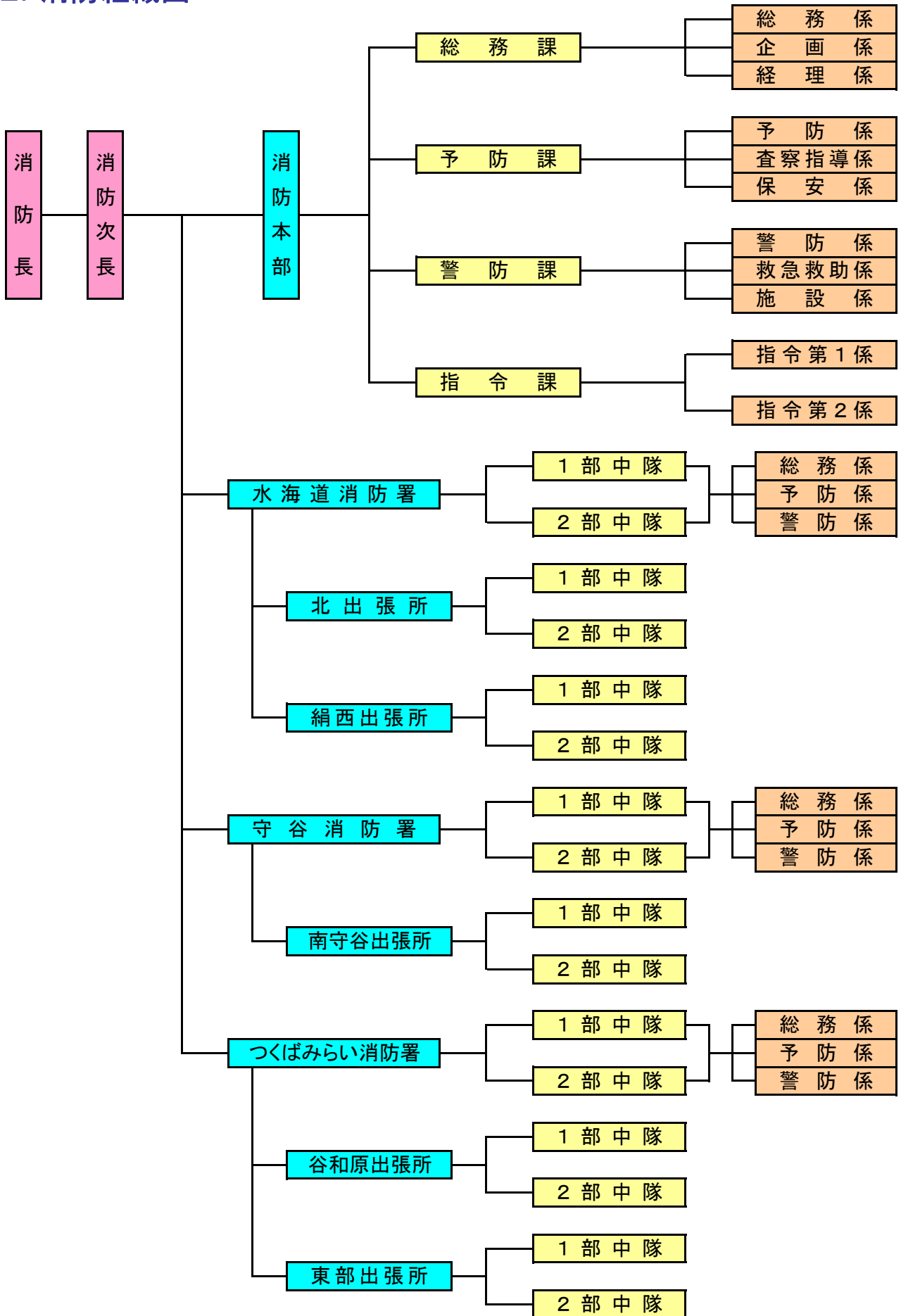
平成11年	3月31日	茨城県防災航空隊に派遣の職員1名復帰
	4月1日	茨城県立消防学校に消防職員1名派遣
	5月1日	消防広域再編設立準備室に消防職員2名派遣
	9月30日	消防職員1名退職、職員数196名となる。
	12月31日	消防職員1名退職、職員数195名となる。
平成12年	3月31日	消防長 山田 節 退職、職員数194名となる。
	4月1日	消防長 笠原 誠 就任
	7月5日	潜水救助隊発足する。
	8月11日	消防広域再編設立準備室に派遣の職員2名復帰
平成13年	3月2日	消防職員1名退職、職員数193名となる。
	3月31日	消防職員1名退職、職員数192名となる。
	〃	茨城県立消防学校に派遣の職員1名復帰
	4月1日	日本消防協会に消防職員1名派遣
	11月30日	消防職員1名退職、職員数191名となる。
	12月26日	高規格救急自動車購入(新規)守谷消防署へ配置
12月27日	消防ポンプ自動車購入(更新)谷和原消防署へ配置	
平成14年	2月27日	日本消防協会より指揮車が寄贈され、消防本部に配置
	3月31日	消防長 笠原 誠及び消防職員1名退職、職員数189名となる。
	4月1日	消防長 菊田 久 就任
	〃	消防職員10名採用、職員数199名となる。
	〃	茨城県防災航空隊に消防職員1名派遣
	12月4日	水難救助活動車購入(新規)守谷消防署へ配置
12月17日	救助工作車購入(更新)守谷消防署へ配置	
平成15年	3月31日	日本消防協会に派遣の職員1名復帰
	〃	消防長 菊田 久 退職、職員数198名となる。
	4月1日	消防長 杉山 博 就任
	7月26日	消防職員1名退職、職員数197名となる。
	12月2日	高規格救急自動車購入(新規)谷和原消防署へ配置
	12月25日	広報車購入(更新)守谷消防署南守谷出張所へ配置
平成16年	3月14日	消防本部・水海道消防署職員駐車場舗装工事完了
	4月1日	茨城県防災航空隊派遣の職員1名復帰
	〃	高機能消防指令センター(Ⅱ型)運用開始
平成17年	1月26日	高規格救急自動車購入(新規)守谷消防署南守谷出張所へ配置
	3月31日	消防職員1名退職、職員数196名となる。
	4月1日	消防職員1名退職、職員数195名となる。
	11月9日	広報車購入(更新)水海道消防署北出張所へ配置
	12月14日	水槽付消防ポンプ自動車購入(更新)守谷消防署南守谷出張所へ配置
平成18年	3月27日	つくばみらい市誕生に伴い伊奈町消防本部が編入、1本部3署5出張所職員数237名となる。
	3月31日	消防職員3名退職、職員数234名となる。
	4月1日	消防職員5名採用、職員数239名となる。
	5月1日	消防職員1名退職、職員数238名となる。
	12月26日	広報車購入(更新)水海道消防署絹西出張所へ配置
	平成19年	1月26日
3月31日		消防長 杉山 博外1名退職、職員数236名となる。
4月1日		消防長 吉田 弘 就任
〃		消防職員4名採用、職員数240名となる。
12月26日		救助工作車Ⅲ型購入(新規)水海道消防署へ配置
平成20年	3月31日	消防長 吉田 弘外5名退職、職員数234名となる。
	4月1日	消防長 松崎 淳一 就任

平成20年 4月1日 消防職員4名採用、職員数238名となる。
7月31日 消防職員1名退職、職員数237名となる。
9月20日 消防職員1名退職、職員数236名となる。
12月31日 消防職員1名退職、職員数235名となる。

平成21年 4月1日 消防職員2名採用、職員数237名となる。
5月31日 消防職員1名退職、職員数236名となる。
7月31日 消防職員1名退職、職員数235名となる。
12月15日 高規格救急自動車購入(更新)水海道消防署へ配置

平成22年 3月31日 消防次長 橋本茂雄外3名退職、職員数231名となる。
4月1日 消防職員8名採用、職員数239名となる。

2. 消防組織図



3. 消防本部事務分掌

課	係	事 務 分 掌
総務課	総務係	① 秘書及び公印に関する事。 ② 文書の收受、発送及び保存又は管理に関する事。 ③ 消防職員の公務災害に関する事。 ④ 儀式及び各種会議並びに渉外に関する事。 ⑤ 消防職員の教養訓練及び研修に関する事。 ⑥ 公文書の開示等に係る連絡調整に関する事。 ⑦ 消防職員の人事、服務、給与及び福利厚生に関する事。 ⑧ 消防表彰に関する事。 ⑨ 個人情報保護に係る連絡調整に関する事。 ⑩ 消防関係例規の制定及び改廃に関する事。 ⑪ 消防職員委員会に関する事。 ⑫ 他の課等の所管に属さない事。
	経理係	① 消防予算、決算に関する事。 ② 諸手数料等の徴収に関する事。 ③ 消防職員の給貸与品に関する事。 ④ 物品の出納管理に関する事。
警防課	企画係	① 消防本部の重要施策に関する事。 ② 消防事務の企画及び総合調整に関する事。 ③ 消防情報及び統計に関する事。 ④ 組織及び制度に関する事。 ⑤ 事務事業の進行管理に関する事。 ⑥ 公有財産に関する事。
	警防係	① 消防計画に関する事。 ② 火災及びその他の災害の警戒、防ぎよに関する事。 ③ 消防の相互応援に関する事。 ④ 救急救助の相互応援に関する事。 ⑤ 火災原因及び損害の調査に関する事。 ⑥ 災害統計に関する事。 ⑦ 救急救助対策に関する事。 ⑧ 消防訓練及び指導に関する事。
警防課	施設装備係	① 消防施設、機器等の管理に関する事。 ② 開発行為に関する事。 ③ 消防施設補助事業に関する事。 ④ 機関員の養成及び技能管理に関する事。 ⑤ 消防機器による損傷事故に関する事。 ⑥ 契約に関する事。 ⑦ 消防装備等の企画計画に関する事。

課	係	事 務 分 掌
警 防 課	救 急 救 助 係	<ul style="list-style-type: none"> ① 救急救助統計に関する事。 ② 救急救助技術の調査、研究及び指導に関する事。 ③ 救急医療機関との連絡調整に関する事。 ④ 救急救助証明等に関する事。 ⑤ 救急救助資器材等の管理に関する事。 ⑥ 患者等搬送業務担当職員の指導育成に関する事。 ⑦ 救急救助高度化事業に関する事。
防 課	予 防 係	<ul style="list-style-type: none"> ① 火災予防条例に関する事。 ② 広報、宣伝及び防火指導に関する事。 ③ 建築物等の確認同意事務に関する事。 ④ 消防用設備等に関する事。 ⑤ 防火団体の育成指導に関する事。 ⑥ 幼少年婦人防火委員会に関する事。 ⑦ 防火協会に関する事。 ⑧ その他の火災予防に関する事。
	保 安 係	<ul style="list-style-type: none"> ① 危険物施設の許認可事務に関する事。 ② 危険物災害の調査に関する事。 ③ 危険物取扱者に関する事。 ④ 危険物安全協会に関する事。 ⑤ 高圧ガス等に関する事。
	査 察 指 導 係	<ul style="list-style-type: none"> ① 査察計画及び技術に関する事。 ② 防火管理者及び自衛消防隊の指導に関する事。 ③ 違反消防対象物の処理に関する事。 ④ 消防対象物の査察に関する事。
指 令 課	指 令 第 一 ・ 第 二 係	<ul style="list-style-type: none"> ① 災害時の出動指令、通信統制及び記録に関する事。 ② 通信施設の運用及び維持管理に関する事。 ③ 災害等に関する関係機関との連絡調整に関する事。 ④ 消防情報等の収集、処理に関する事。 ⑤ 消防行政無線局に関する事。 ⑥ 気象観測に関する事。 ⑦ 緊急通報システムセンターに関する事。

4. 消防署事務分掌

署所	係	事 務 分 掌
消 防 署	総務係	<ul style="list-style-type: none"> ① 署員の配置及び休暇に関すること。 ② 文書の收受、発送及び保管に関すること。 ③ 公印の管守に関すること。 ④ 消防統計に関すること。 ⑤ 経理に関すること。 ⑥ 庁用備品の維持管理に関すること。 ⑦ 職員の教養訓練計画に関すること。 ⑧ 消防団に関すること。 ⑨ 他の係に属さないこと。
	予防係	<ul style="list-style-type: none"> ① 火災予防条例に関すること。 ② 建築物等の確認同意事務に関すること。 ③ 危険物の規制に関すること。 ④ 高圧ガス等による火災予防に関すること。 ⑤ 消防用設備等の設置及び指導に関すること。 ⑥ 予防査察に関すること。 ⑦ 防火管理の指導に関すること。 ⑧ その他火災予防に関すること。
	警防係	<ul style="list-style-type: none"> ① 火災その他災害の警戒、防ぎよに関すること。 ② 救急業務に関すること。 ③ 救急統計に関すること。 ④ 災害救助に関すること。 ⑤ 消防用機械器具の維持管理、運用に関すること。 ⑥ 機関員の技能管理に関すること。 ⑦ 火災原因及び損害の調査に関すること。 ⑧ 防災行政無線局に関すること。
出張所		<ul style="list-style-type: none"> ① 出張所の経理に関すること。 ② 庁用備品、機械器具の維持管理に関すること。 ③ 火災その他災害の警戒、防ぎよに関すること。 ④ 火災原因及び損害の調査に関すること。 ⑤ 火災予防に関すること。 ⑥ 火災予防条例による各種届出に関すること。 ⑦ 消防地水利に関すること。 ⑧ 救急業務に関すること。

5. 消防職員の定数及び実員

階級 区分	消防監 正 監	消防監	消防司令長	消防司令	消防司令補	消防士長	消防副士長	消防士	計
定員	階級別定員なし								258
実員	1	4	12	43	68	45	41	25	239

(平成22年4月1日)

6. 消防職員配置状況

階級 区分	消防監 正 監	消防監	消防司令長	消防司令	消防司令補	消防士長	消防副士長	消防士	計
消防本部	1	1	4	10	13	3	4	7	43
水海道消防署		1	1	7	10	8	5	5	37
北出張所			1	2	5	3	4		15
絹西出張所			1	2	4	4	4		15
守谷消防署		1	1	9	12	11	6	6	46
南守谷出張所			1	4	6	2	5	2	20
つくばみらい消防署		1	1	5	9	7	5	5	33
谷和原出張所			1	2	5	3	4		15
東部出張所			1	2	4	4	4		15
計	1	4	12	43	68	45	41	25	239

(平成22年4月1日)

7. 消防職員居住地調

所属 市町村	消 防 本 部	水海道 消防署	北 出張所	絹 西 出張所	守 谷 消防署	南守谷 出張所	つくば みらい 消防署	谷和原 出張所	東 部 出張所	計
常 総 市	22	20	7	10	16	9	10	1	5	100
守 谷 市	10	7	2	1	11	5	4	2	2	44
つくばみらい市	5	9	5	2	16	4	11	3	3	58
取 手 市	4				2		3	6	2	17
県 内	2		1	2	1	2	5	3	3	19
県 外		1								1
計	43	37	15	15	46	20	33	15	15	239

(平成22年4月1日)

8. 消防職員年齢調

階 級 区分	消 防 正 監	消防監	消 防 司 令 長	消 防 司 令	消 防 司 令 補	消 防 士 長	消 防 副 士 長	消防士	計
18歳 ~ 20歳								1	1
21歳 ~ 25歳							1	17	18
26歳 ~ 30歳							3	5	8
31歳 ~ 35歳					2	16	27	2	47
36歳 ~ 40歳					12	19	10		41
41歳 ~ 45歳				2	18	8			28
46歳 ~ 50歳				9	22	2			33
51歳 ~ 55歳			8	31	14				53
56歳 ~	1	4	4	1					10
計	1	4	12	43	68	45	41	25	239

(平成22年4月1日)

平均年齢 41.54歳

9. 消防職員勤続年数

階級 区分	消防正監	消防監	消防司令長	消防司令	消防司令補	消防士長	消防副士長	消防士	計
1年未満								8	8
1年～5年							1	14	15
6年～10年						2	6	2	10
11年～15年					2	11	18	1	32
16年～20年					17	26	16		59
21年～25年				1	13	4			18
26年～30年				14	27	2			43
30年以上	1	4	12	28	9				54
計	1	4	12	43	68	45	41	25	239

(平成22年4月1日)

平均勤続年数 21.05歳

10. 消防勢力

区分 摘要	消防職員			消防自動車			救急自動車		
現況	239名			12台			9台 (予備車を含む)		
細別	消防職員1名当り			消防自動車1台当り			救急自動車1台当り		
	面積 (km ²)	人口	世帯	面積 (km ²)	人口	世帯	面積 (km ²)	人口	世帯
	0.81	612	216	16.2	12,201	4,311	21.6	16,268	5,749

(平成22年4月1日)

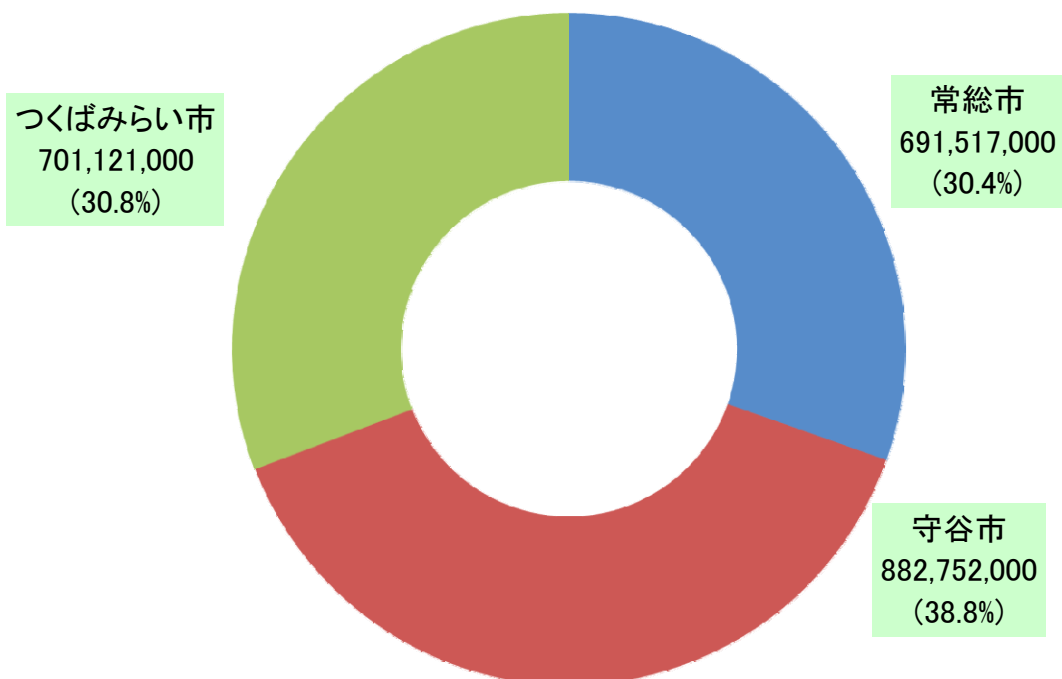
11. 人口・世帯当りの消防費の推移

区分 年度	消防予算 (千円)	一人当り の消防費	一世帯当り の消防費	備 考	
				人 口	世 帯
平成18年度	2,387,166	17,601	53,522	135,623	44,602
平成19年度	2,479,707	17,845	53,134	138,956	46,669
平成20年度	2,360,517	16,802	49,103	140,492	48,073
平成21年度	2,463,139	17,127	49,182	143,820	50,082
平成22年度	2,399,043	16,386	46,365	146,412	51,743

(各年4月1日現在・平成19～22年度は常総市旧水海道地区の人口計上)

12. 平成22年度構成市負担金割合

平成22年度負担金 2,275,390,000円



13. 過去3年間における決算及び平成22年度予算

【歳入】

(単位:千円)

年度 費目	19年度決算	20年度決算	21年度決算	22年度予算
市町村負担金	2,314,347	2,317,564	2,323,010	2,275,390
消防手数料	1,680	1,384	1,037	1,024
国庫補助金	46,785	0	0	0
県補助金	0	0	0	0
財産貸付収入	1,968	2,026	2,336	2,338
寄付金	0	0	0	0
繰越金	61,721	41,509	74,863	88,237
雑入	10,386	11,116	10,640	3,554
消防債	52,100	0	28,700	28,500
歳入合計	2,488,987	2,373,599	2,440,586	2,399,043

【歳出】

(単位:千円)

年度 費目	19年度決算	20年度決算	21年度決算	22年度予算
人件費	2,082,800	2,057,418	2,081,322	2,121,557
物件費	101,175	105,280	96,189	106,925
維持補修費	30,231	3,522	3,731	3,045
補助費	8,015	10,472	6,405	10,855
備品購入費	116,084	10,259	41,907	46,715
公債費	109,174	111,785	106,014	98,010
予備費	0	0	0	11,936
歳出合計	2,447,479	2,298,736	2,335,568	2,399,043

14. 組合予算と消防予算の年度別比率

(単位:千円)

年度別	種別	組 合 予 算	消 防 予 算	比 率
平成18年度		5,612,245	2,387,166	42.5%
平成19年度		7,537,168	2,479,707	32.9%
平成20年度		7,733,623	2,360,517	30.5%
平成21年度		9,345,361	2,463,139	26.4%
平成22年度		12,752,225	2,399,043	18.8%

15. 消防相互応援協定締結状況

締 結 先	締 結 年 月 日	締 結 内 容
茨城西南地方広域市町村圏事務組合	昭和56年 5月 1日	全 て の 災 害
つ く ば 市	昭和58年12月18日	火 災 ・ 救 急
取 手 市	昭和59年10月 1日	〃
茨城県高速自動車道等沿線市町村	平成12年 3月18日	全 て の 災 害
県内常備市町村等及び非常備町村	平成 7年 1月 1日	〃

16. 平成21年度消防職員教育等実施状況

区分		階級	消防司令長以上	消防司令	消防司令補	消防士長	消防副士長	消防士	合計
消防大学	救助科					1			1
	火災調査科			1					1
消防学校	中級幹部科			1					1
	初任科							2	2
	火災調査科					2			2
	予防査察科					1			1
	救急科							6	6
	救助科						2		2
	特殊災害科			1	1				2
	潜水講習会							2	2
	操法指導者研修会			2	2				4
	薬剤投与講習会					1			1
九州	薬剤投与講習会			2					2
研修講習会等	救急隊員学術研究会等			2	1				3
	玉掛,移動式クレーン講習				2	1			3
	特定化学物質等作業主任者技能講習会				3				3
	酸素欠乏・硫化水素危険作業主任者技能講習				4				4
	小型船舶免許更新講習		1	7	1	2			11
	電気取扱業務特別教育		1			1			2
	惨事ストレス初級研修		1						1
	救急隊員病院研修		2	8	5	1	10		26
合計			0	5	24	25	6	20	80

17. 消防職員技能資格取得状況

区分	階級	消防司令長以上	消防司令	消防司令補	消防士長	消防副士長	消防士	合計
自動車運転免許	牽引免許	1	1	2	2	1		7
	大型特殊	1	5	6	4	1	1	18
	大型1種	14	34	60	40	34	14	196
	大型2種		1		1			2
	普通1種	3	6	6	5	5	10	35
危険物取扱者免状	甲種		1					1
	乙種4類	12	22	16	7	7	14	78
消防設備士免状	甲種4類		1					1
	乙種1類			2				2
	乙種4類	2		2				4
	乙種6類	4	3		2			9
自動車整備士	1	1						2
予防技術資格者		3	4	1				8
防火対象物点検資格者	1							1
小型船舶操縦士新2級	2	8	15	9	4			38
消防設備点検資格者	2	2	1					5
特殊建築物調査員	1							1
衛生管理者	1							1
特殊無線技士	8	10	55	43	38	14		168
移動式クレーン特別教育		7	14	15	4			40
特定化学物質作業主任者	2	4	9	7				22
電気取扱者(低・高・特高)	1	3		1				5
潜水士		1	8	20	13	3		45
救急救命士		6	14	3	2	2		27
A H A - A C L S		3	5					8
A H A - B L S		3	12	7	7	5		34
I C L S		4	9	3	3	1		20
J P T E C		3	10	4	8	6		31

(平成22年4月1日現在)

18. 消防団関係

◇各市の消防団長

市 別	氏 名
常 総 市 (水 海 道)	木 所 大
守 谷 市	齋 藤 芳 紀
つ く ば み ら い 市	岡 田 亮 一

(平成22年4月1日現在)

◇消防団実員数

階級 市別	団長	副団長 本部長 副本部長 本部員	分団長	副分団長	班長	団員	計
常総市 (水海道)	1	3	11	11	48	181	255
守谷市	1	10	13		66	183 (14)	273 (14)
つくばみらい市	1	15	11	11	44	144	226 (班長に各分団 1名の部長含む)
計	3	28	35	22	158	508	754

※()は女性団員数

(平成22年4月1日現在)

◇消防団機械装備状況

装備名 市別	水 槽 付 消 防 ポ ン プ 自 動 車	消 防 ポ ン プ 自 動 車	小 型 動 力 ポ ン プ 積 載 車	小 型 動 力 ポ ン プ	分 団
常総市 (水海道)		11		11	11個分団
守谷市	1	5	8	8	13個分団
つくばみらい市		11			11個分団

(平成22年4月1日現在)

19. 消防水利の現況

種 別		市 別			計	
		常 水	総 海 市道	守 谷 市		つくばみらい市
防 火 水 槽	40m ³ 以上		173	146	382	701
	20m ³ ～40m ³		252	83	39	374
	20m ³ 未満		24	0	70	94
消 火 栓			1,529	829	1,280	3,638
そ の 他 の 水 利			14	16	19	49
計			1,992	1,074	1,790	4,856

(平成22年4月1日現在)

予 防

1. 防火対象物の現況
2. 消防法第7条による建築確認同意
3. 防火管理者を選任している防火対象物
4. 消防用設備等着工・設置届出状況
5. 市別中高層建築物調
6. 立入検査実施状況
7. 火災予防条例等による届出処理状況
8. 各種訓練等実施状況
9. 防火管理者資格取得講習会実施状況
10. 危険物製造所等の設置及び事務処理状況
11. 危険物施設数(市別件数)
12. 危険物施設数(倍数別件数)

1.防火対象物の現況

(延べ面積150㎡以上の棟数・平成22年3月31日現在)

防火対象物の別(令別表1)		市町村			合計
		常総市	守谷市	つくばみらい市	
1	イ、劇場・映画館・演芸場・観覧場	1	1		2
	ロ、公会堂・集会場	52	28	17	97
2	イ、キャバレー・カフェー・ナイトクラブの類	1			1
	ロ、遊技場・ダンスホール	3	6	2	11
	ハ、性風俗関連特殊営業を営む店舗				
	ニ、カラオケボックス等	1	2	1	4
3	イ、待合・料理店の類	1		1	2
	ロ、飲食店	41	59	18	118
4	百貨店・マーケット・その他の物品販売業等	75	71	78	224
5	イ、旅館・ホテル・宿泊所の類	15	6	5	26
	ロ、寄宿舎・下宿・共同住宅	237	506	285	1,028
6	イ、病院・診療所・助産所	25	29	12	66
	ロ、老人短期入所施設等	17	5	8	30
	ハ、老人デイサービスセンター等	16	17	12	45
	ニ、幼稚園・特別支援学校	3	12	5	20
7	小学校・中学校・高等学校・各種学校の類	35	44	38	117
8	図書館・博物館・美術館の類	1	1	3	5
9	イ、公衆浴場のうち蒸気浴場・熱気浴場の類	1			1
	ロ、イに掲げる公衆浴場以外の公衆浴場	1			1
10	車両の停車場・船舶又は航空機発着場	1	3	1	5
11	神社・寺院・教会の類	25	15	9	49
12	イ、工場・作業場	359	149	206	714
	ロ、映画スタジオ・テレビスタジオ				
13	イ、自動車々庫・駐車場	13	11	14	38
	ロ、飛行機又は回転翼航空機の格納庫				
14	倉庫	224	96	188	508
15	前各号に該当しない事業所	222	184	152	558
16	イ、1～4・5イ・6・9イの複合用途	125	147	58	330
	ロ、上記以外の複合用途対象物	43	79	24	146
16の2	地下街				
16の3	地下道				
17	重要文化財・重要民族資料・史跡等の建築物	7		1	8
18	延長50m以上のアーケード				
19	市町村長の定める山林				
20	総務省令で定める舟車(規5-2)				
合計		1,545	1,471	1,138	4,154

2. 消防法第7条による建築確認同意 ①月別・用途別同意調 (平成21年1月1日～12月31日)

防火対象物の別(令別表1)		月別												計	
		1	2	3	4	5	6	7	8	9	10	11	12		
1	イ、劇場・映画館・演芸場・観覧場														0
	ロ、公会堂・集会場		1								1		1		3
2	イ、キャバレー・カフェー・ナイトクラブの類														0
	ロ、遊技場・ダンスホール														0
	ハ、性風俗関連特殊営業を営む店舗														0
	ニ、カラオケボックス等							1							1
3	イ、待合・料理店の類														0
	ロ、飲食店						1	1	1	1				1	5
4	百貨店・マーケット・その他の物品販売業	1	1	1	1		1	4	3	3	1	1			17
5	イ、旅館・ホテル・宿泊所の類														0
	ロ、寄宿舎・下宿・共同住宅	2		2	2	8	6	2	2	4	7	3	3		41
6	イ、病院・診療所・助産所			1		3		1	1		1	1			8
	ロ、老人短期入所施設等					1			1						2
	ハ、老人デイサービスセンター等														0
	ニ、幼稚園・特別支援学校		1		2			1							4
7	小学校・中学校・高等学校・各種学校の類					2									2
8	図書館・博物館・美術館の類														0
9	イ、公衆浴場のうち蒸気浴場・熱気浴場の類														0
	ロ、イに掲げる公衆浴場以外の公衆浴場														0
10	車両の停車場・船舶または航空機発着場														0
11	神社・寺院・教会の類			1			1					1			3
12	イ、工場・作業場	1	2	2	3	3	1		1	1	1		1		16
	ロ、映画スタジオ・テレビスタジオ														0
13	イ、自動車々庫・駐車場			1		1		1	2					1	6
	ロ、飛行機又は回転翼航空機の格納庫														0
14	倉庫	1	2	3	1		3	5		1	2	1	1		20
15	前各号に該当しない事業所	1		2	1		8	2	4	3	4	2	4		31
16	イ、1～4・5イ・6・9イの複合用途		1							1	1	1			4
	ロ、上記イ以外の複合用途対象物	1												1	2
専用住宅		4	8	4	9	7	3	1	7	10	11	7	5		76
その他			2	2	2	4	3	3		1	5		2		24
計		11	18	19	21	29	27	22	22	25	34	17	20		265

②月別・市町村別同意調

(平成21年1月1日～12月31日)

月別	市町村別	常総市	守谷市	つくばみらい市	計
1月		3	1	7	11
2月		4	8	6	18
3月		9	6	4	19
4月		5	8	8	21
5月		8	13	8	29
6月		5	9	13	27
7月		6	9	7	22
8月		5	10	7	22
9月		3	9	13	25
10月		7	10	17	34
11月		3	6	8	17
12月		3	7	10	20
計		61	96	108	265

③月別・工事別同意調

(平成21年1月1日～12月31日)

月別	工事別	新築	増築	改築	増改築	用途変更等	計
1月		8	2	1			11
2月		14	4				18
3月		13	6				19
4月		14	7				21
5月		25	4				29
6月		24	2	1			27
7月		17	4			1	22
8月		20	1			1	22
9月		22	2	1			25
10月		25	8			1	34
11月		14	2	1			17
12月		16	2	2			20
計		212	44	6	0	3	265

3. 防火管理者を選任している防火対象物

(平成22年3月31日現在)

防火対象物の別(令別表1)	市町村別	甲種防火対象物				乙種防火対象物				総計
		常総市	守谷市	つくば みらい 市	小計	常総市	守谷市	つくば みらい 市	小計	
1	イ、劇場・映画館・演芸場・観覧場	1	1		2				0	2
	ロ、公会堂・集会場	27	9	8	44	15	12	7	34	78
2	イ、キャバレー・カフェー・ナイトクラブの類				0				0	0
	ロ、遊技場・ダンスホール	2	3	1	6		1		1	7
	ハ、性風俗関連特殊営業を営む店舗				0				0	0
	ニ、カラオケボックス等		1	1	2				0	2
3	イ、待合・料理店の類			1	1	1			1	2
	ロ、飲食店	10	12	5	27	14	26	7	47	74
4	百貨店・マーケット・その他の物品販売業等	25	28	26	79	7	3	2	12	91
5	イ、旅館・ホテル・宿泊所の類	9	5	4	18	2		1	3	21
	ロ、寄宿舎・下宿・共同住宅		10	10	20			1	1	21
6	イ、病院・診療所・助産所	8	8	2	18				0	18
	ロ、老人短期入所施設等	12	6	7	25				0	25
	ハ、老人デイサービスセンター等	10	11	7	28		3	1	4	32
	ニ、幼稚園・特別支援学校	10	6	5	21		1		1	22
7	小学校・中学校・高等学校・各種学校の類	8	14	14	36				0	36
8	図書館・博物館・美術館の類		1	1	2				0	2
9	イ、公衆浴場のうち蒸気浴場・熱気浴場の類	1			1				0	1
	ロ、イに掲げる公衆浴場以外の公衆浴場				0				0	0
10	車両の停車場・船舶又は航空機発着場		1	1	2				0	2
11	神社・寺院・教会の類	8	2	1	11	2	6	1	9	20
12	イ、工場・作業場	45	13	14	72	2			2	74
	ロ、映画スタジオ・テレビスタジオ				0				0	0
13	イ、自動車々庫・駐車場	1			1				0	1
	ロ、飛行機又は回転翼航空機の格納庫				0				0	0
14	倉庫	9	4	5	18	3	1		4	22
15	前各号に該当しない事業所	24	19	23	66	5	5	3	13	79
16	イ、1～4・5イ・6・9イの複合用途	23	28	10	61		6	1	7	68
	ロ、上記イ以外の複合用途対象物		2	3	5	1	1		2	7
16の2	地下街				0				0	0
16の3	地下道				0				0	0
17	重要文化財・重要民族資料・史跡等の建築物	2			2				0	2
18	延長50m以上のアーケード				0				0	0
19	市町村長の指定する山林				0				0	0
20	総務省令で定める舟車(規5-2)				0				0	0
合 計		235	184	149	568	52	65	24	141	709

4. 消防用設備等着工・設置届出状況

(平成21年1月1日～12月31日)

消防用設備等		市町村別			計
		常総市	守谷市	つくばみらい市	
消火器	設置届出	25	41	48	114
屋内消火栓設備	着工届出	3	4	3	10
	設置届出	3	3	1	7
屋外消火栓設備	着工届出	2	1	2	5
	設置届出	2	1	2	5
スプリンクラー設備	着工届出		4	1	5
	設置届出	6	6	3	15
動力消防ポンプ設備	設置届出			2	2
水噴霧消火設備	着工届出				0
	設置届出				0
パッケージ型消火設備	着工届出	2	2	1	5
	設置届出	2		2	4
自動火災報知設備	着工届出	22	44	19	85
	設置届出	42	53	33	128
消防機関へ通報する 火災報知設備	着工届出		7	1	8
	設置届出	2	4	1	7
非常警報設備	設置届出	4	5		9
放送設備	設置届出	6	8	4	18
漏電火災警報器	設置届出		1		1
誘導灯	設置届出	14	29	10	53
誘導標識	設置届出	1	5	1	7
避難器具	着工届出	1	20	14	35
	設置届出	3	13	14	30
消防用水	設置届出			1	1
連結送水管	設置届出		1		1
排煙設備	設置届出				0
非常コンセント	設置届出				0
計	着工届出	30	82	41	153
	設置届出	110	170	122	402

5. 市町村別中高層建築物調

(平成22年3月31日現在)

階数 市町村別	4 階	5 階	6 階	7 階	8 階	9 階	10 階	11階 以上	合 計
常 総 市	49	9	5			1	1	1	66
守 谷 市	29	9	2	4		4	2	5	55
つくばみらい市	17	7		1	2		1	2	30
計	95	25	7	5	2	5	4	8	151

6. 立入検査実施状況

(平成21年1月1日～12月31日)

市町村別		常総市	守谷市	つくばみらい市	計
検査対象物					
事業所	劇場・集会場	16	4	1	21
	キャバレー・遊技場等	3	13	3	19
	料理店・飲食店等	15	28	9	52
	マーケット・店舗等		31	11	42
	ホテル・アパート等	5	11	3	19
	病院・保育所・幼稚園等	14	22	14	50
	学校・図書館等	9	31	6	46
	駅舎・車庫等		2	1	3
	神社・寺院・文化財等	1	1	1	3
	工場・作業場等	28	26	20	74
	倉 庫	11	9	17	37
	事務所等	10	27	17	54
	複合用途	10	25	9	44
危険物	製 造 所	5		11	16
	取 扱 所	32	24	17	73
	貯 蔵 所	45	29	36	110
計		204	283	176	663

7. 火災予防条例等による届出処理状況

(平成21年1月1日～12月31日)

届出種別	市町村別			計
	常総市	守谷市	つくばみらい市	
防火対象物使用開始届出	21	54	50	125
少量危険物貯蔵取扱届出	2	7	10	19
指定可燃物貯蔵取扱届出	3	4	1	8
炉・かまど・ボイラー設置届出	8	4	4	16
発電・変電・蓄電池設備設置届出	13	17	18	48
催物開催届出	1		3	4
煙火打上届出	81	12	38	131
道路工事届出	119	74	341	534
火災と紛らわしい煙を発する届出	63	28	21	112
圧縮アセチレンガス等の貯蔵届出	9	27	23	59
乾燥設備設置届出	1			1
ネオン管灯設備設置届出書				0
水道断減水届出		11	4	15
禁止行為の解除承認申請届出		4		4
各種廃止届出	38	8	12	58
計	359	250	525	1,134

8. 各種訓練等実施状況

(平成21年1月1日～12月31日)

事業所別	市町村別			計
	常総市	守谷市	つくばみらい市	
劇場・集会場		12	6	18
マーケット・店舗	8	38	17	63
ホテル・旅館	4	3		7
病院・診療所	9	6	2	17
保育所・幼稚園	18	18	32	68
学 校	12	20	18	50
工 場	35	16	6	57
その他の事業所	72	36	42	150
防火クラブ・自治会等	3	15	18	36
計	161	164	141	466

9. 防火管理講習実施状況

年度	実施回数			講習修了者数		
	甲種	乙種	(上級)再講習	甲種	乙種	(上級)再講習
昭和53年	1			82		
5	15	1		970	14	
平成6年	2			101		
平成7年	1			148		
平成8年	3			96		
平成9年	1		(1)	77		(76)
平成10年	2			93		
平成11年	1			68		
平成12年	2			112		
平成13年	1			75		
平成14年	2			100		
平成15年	1			78		
平成16年	2			123		
平成17年	1			92		
平成18年	1			81		
平成19年	1		1	97		34
平成20年	1		1	75		22
平成21年	1		1	75		16
計	39	1	(1)3	2,543	14	(76)72

10. 危険物製造所等の設置及び事務処理状況

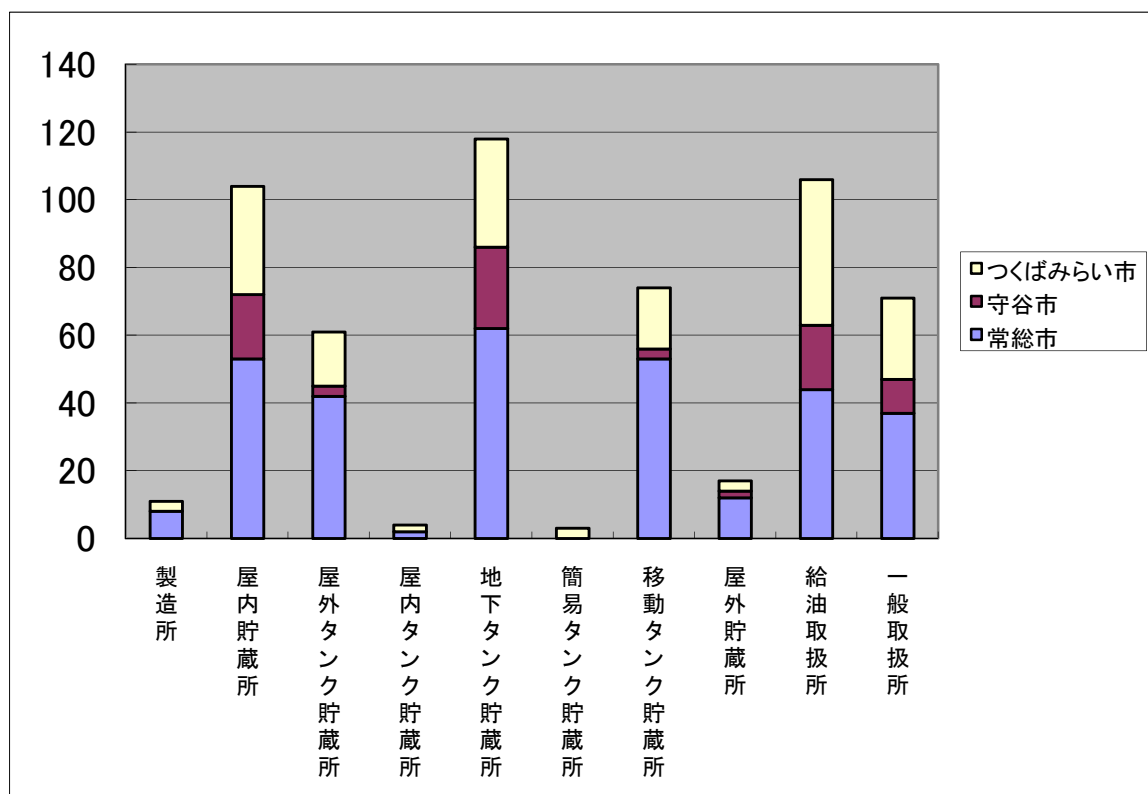
製造所等別 処理別		貯蔵所								取扱所					その他	合計	
		製造所	屋内	屋外タンク	屋内タンク	地下タンク	簡易タンク	移動タンク	屋外	小計	給油	第一種販売	第二種販売	移送			一般
許可	設置				1				1	1				1	2		3
	変更	1	2	1	5		3		12	9				4	13		25
完成検査前検査									0						0		0
完成検査	設置		1	9					10						0		10
	変更	1	2	1	5		3		12	11				4	15		27
仮貯蔵・仮取扱承認			1				1		2						0		2
仮使用承認		1	2		2				5	6				4	10		15
予防規程認可									0	2					2		2
軽微な変更		1							1	12				2	14		15
品名・数量及び 倍数の変更			2		2				4					1	1		5
譲渡引渡							1		1						0		1
廃止			7	3	5		6	1	22	1				6	7		29
危険物保安監督者 選任・解任		2	16	11	4				33	18				4	22		55

(平成21年4月1日～3月31日)

11. 危険物施設数(市別件数)

施設別		市別			計
		常総市	守谷市	つくば みらい市	
製造所		8		3	11
貯蔵所	屋内	53	19	32	104
	屋外タンク	42	3	16	61
	屋内タンク	2		2	4
	地下タンク	62	24	32	118
	簡易タンク			3	3
	移動タンク	53	3	18	74
	屋外	12	2	3	17
取扱所	給油	44	19	43	106
	一般	37	10	24	71
計		313	80	176	569

(平成22年3月31日現在)



12. 危険物施設数(倍数別件数)

施設別		数量別								合計
		5 倍以下	5 倍を超え 10 以下	10 倍を超え 50 以下	50 倍を超え 100 以下	100 倍を超え 150 以下	150 倍を超え 200 以下	200 倍を超え 1,000 以下	1,000 倍を超えるもの	
製造所		1	6	2	2					11
貯蔵所	屋内	54	17	23	3	4	2	1		104
	屋外タンク	26	8	14	6		1	6		61
	屋内タンク	4								4
	地下タンク	54	29	20	6	3	1	4	1	118
	簡易タンク	3								3
	移動タンク	67	1	2	4					74
	屋外	6	7	4						17
取扱所	給油	4	6	29	20	16	6	25		106
	第1種販売									
	第2種販売									
	移送									
	一般	32	21	15	2			1		71
計		251	95	109	43	23	10	37	1	569

(平成22年3月31日現在)

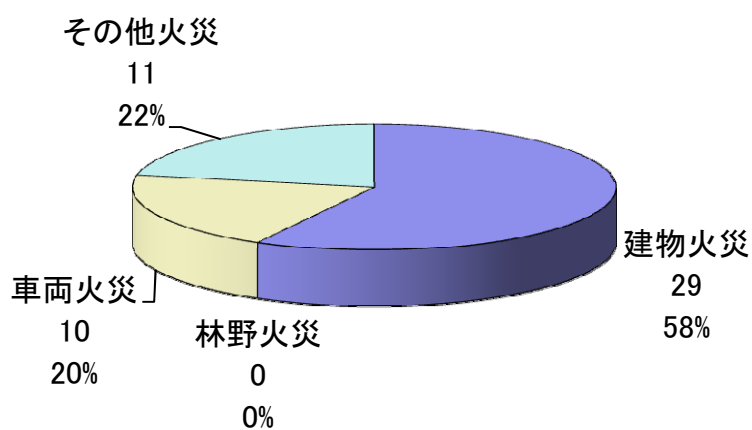
警 防

1. 市別火災発生件数
2. 過去5年間の火災原因比較
3. 月別・種別火災発生件数
4. 時間別火災発生件数
5. 月別火災損害額
6. 過去5年間の火災件数・損害額
7. 市別救急出場件数・搬送人員
8. 署所別事故種別救急出場件数・搬送人員
9. 月別救急出場件数・搬送人員
10. 傷病程度別搬送人員
11. 常磐自動車道救急搬送状況
12. 過去10年間の救急出場件数・搬送人員の推移
13. 救助出場件数
14. 医療機関案内件数
15. 救命講習会実施状況
16. 消防車両等の装備状況
17. 消防機械器具装備状況

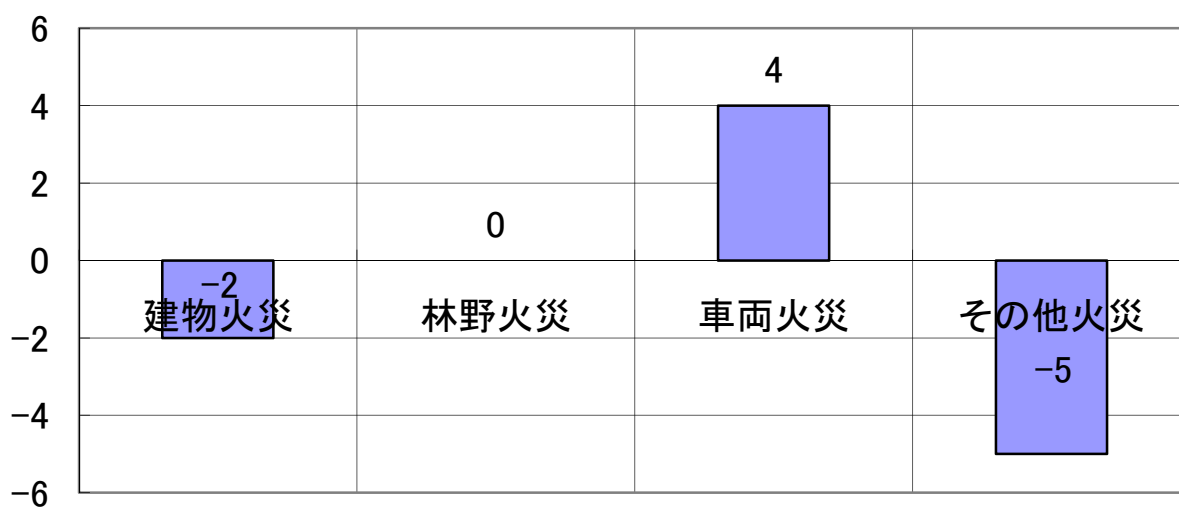
1. 市別火災発生件数

種別 市別	建物火災	林野火災	車両火災	その他火災	計
常総市	9	0	2	2	13
守谷市	6	0	5	7	18
つくばみらい市	14	0	3	2	19
計	29	0	10	11	50

①火災種別発生件数



②平成20年と21年の火災種別増減数

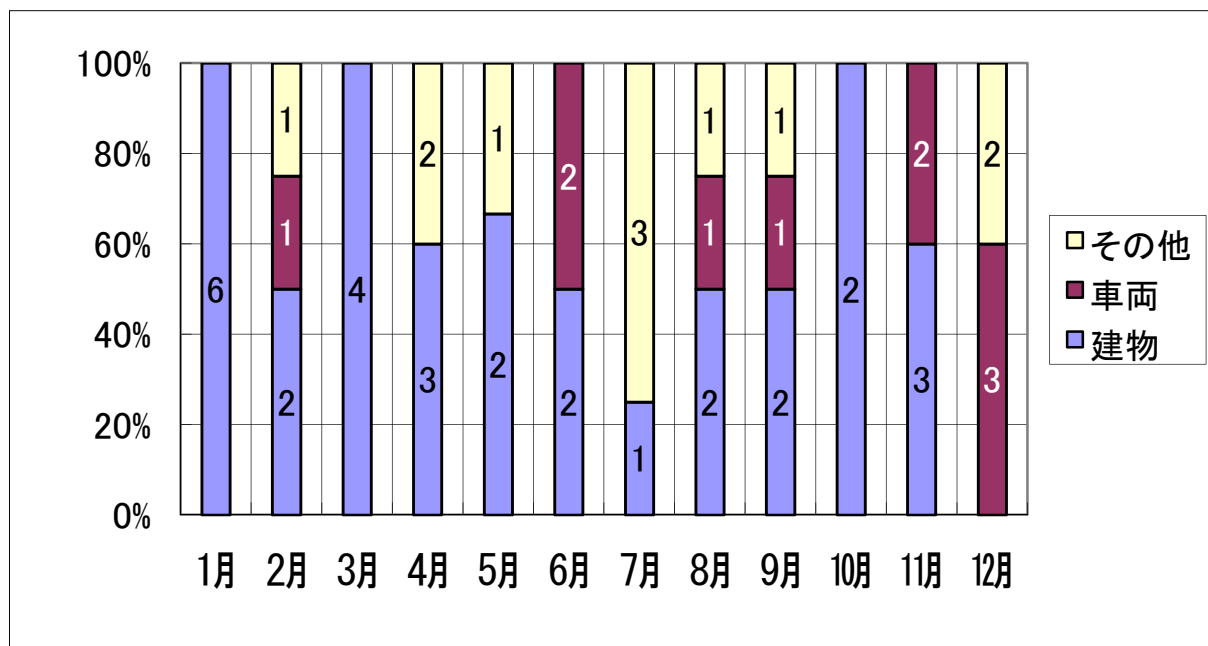


2. 過去5年間の火災原因比較

年別 \ 原因	野 焼 き 等	た ば こ	コ ン ロ	火 遊 び	ス ト ー ブ	電 気 配 線 ・ 器 具	放 火	不 明	そ の 他	計
平成17年	6	2	10	3	1	9	9	17	21	78
平成18年	13	3	2	2	3	7	15	9	11	65
平成19年	8	3	6	3		6	21	13	12	72
平成20年	5	3	3	2	4	6	13	8	9	53
平成21年	5	4	5		3	3	10	13	7	50

3. 月別・種類別火災発生件数

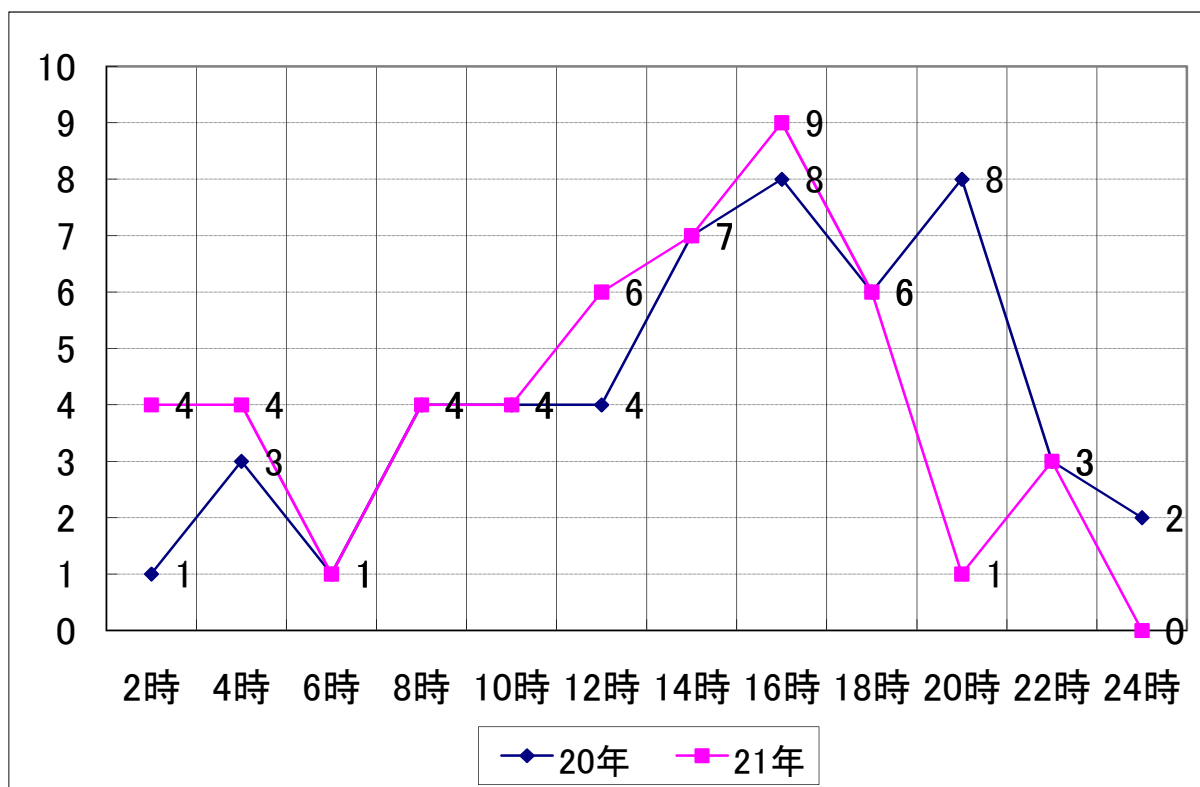
※ 平成21年火災発生件数



4. 時間別火災発生件数

※ 平成20年火災発生件数 53件 (発生時間不明 2件)

※ 平成21年火災発生件数 50件 (発生時間不明 1件)



5. 月別火災損害額

(単位:千円)

月別	市別			計
	常総市	守谷市	つくばみらい市	
1月	10,457	392	2,951	13,800
2月		3,242	467	3,709
3月	2,670	7,782	1	10,453
4月	0	0	1,756	1,756
5月	13,299	1,526	0	14,825
6月	0	436	459	895
7月	0	0	180	180
8月	18,728	0	50,495	69,223
9月	0	147	138	285
10月	7,898	0	6	7,904
11月	236	504	15,367	16,107
12月	213	16	0	229
計	53,501	14,045	71,820	139,366

6. 過去5年間の火災件数・損害額

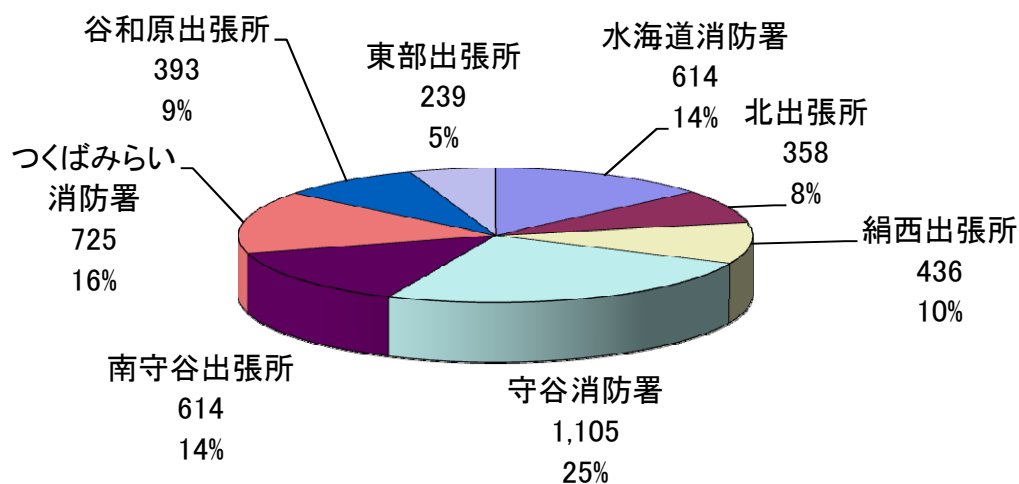
(単位:千円)

種別	市別	常総市	守谷市	つくばみらい市		計
				伊奈町	谷和原村	
平成17年	件数	23	26	20	9	78
	損害額	26,945	95,425	35,635	3,564	161,569
平成18年	件数	21	16	28		65
	損害額	130,509	84,960	18,362		233,831
平成19年	件数	25	22	25		72
	損害額	91,076	43,061	296,449		430,586
平成20年	件数	16	12	25		53
	損害額	42,171	65,324	73,634		181,129
平成21年	件数	13	18	19		50
	損害額	53,501	14,045	71,820		139,366

7. 市別救急出場件数・搬送人員

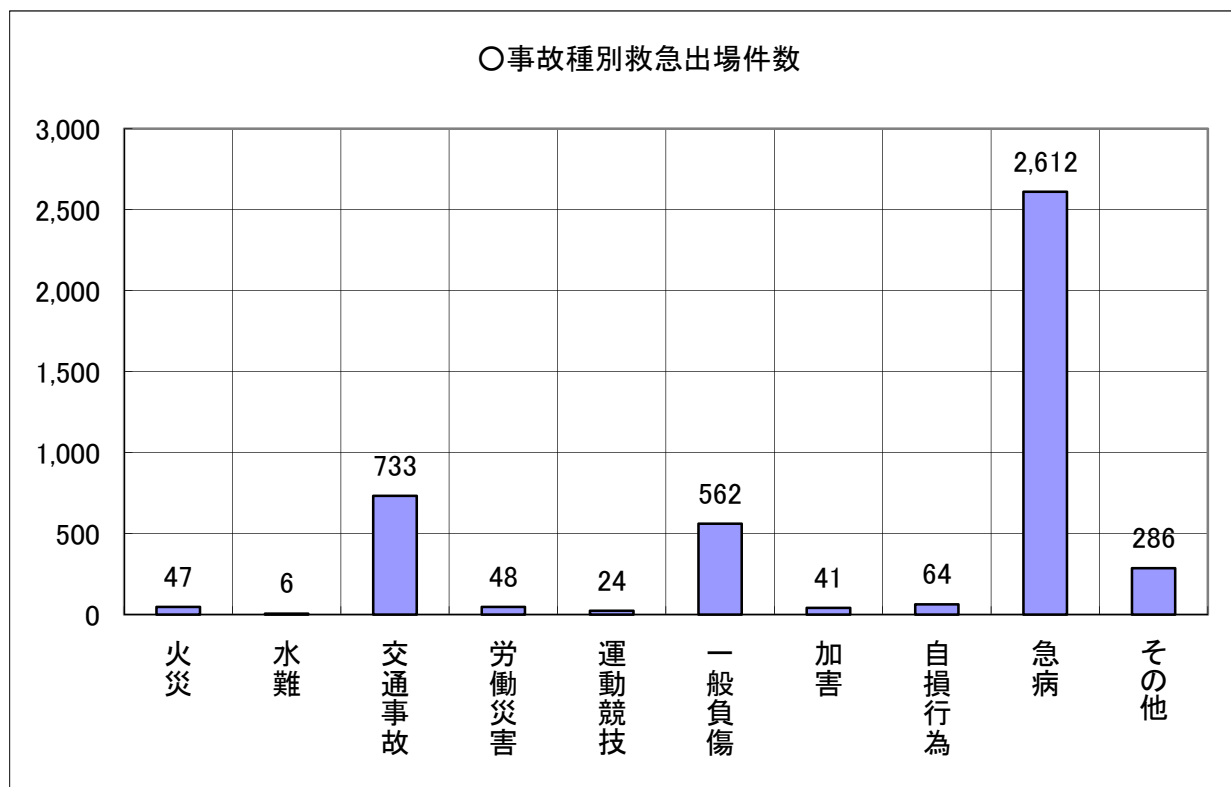
署所別	種別	常総市	守谷市	つくばみらい市	常磐自動車道	他市町村	計
	区分						
水海道消防署	出場件数	538	17	50	9		614
	搬送人員	510	15	45	10		580
北出張所	出場件数	358					358
	搬送人員	346					346
絹西出張所	出場件数	418	15	2	1		436
	搬送人員	393	14	2			409
守谷消防署	出場件数	23	924	114	43	1	1,105
	搬送人員	17	880	104	34	1	1,036
南守谷出張所	出場件数		579	33		2	614
	搬送人員		566	34		2	602
つくばみらい消防署	出場件数	1	9	653		1	664
	搬送人員		9	612		1	622
谷和原出張所	出場件数	14	7	368	4		393
	搬送人員	9	7	344	8		368
東部出張所	出場件数	102		136		1	239
	搬送人員	97		131		1	229
計	出場件数	1,454	1,551	1,356	57	5	4,423
	搬送人員	1,372	1,491	1,272	52	5	4,192

○署所別救急出場割合



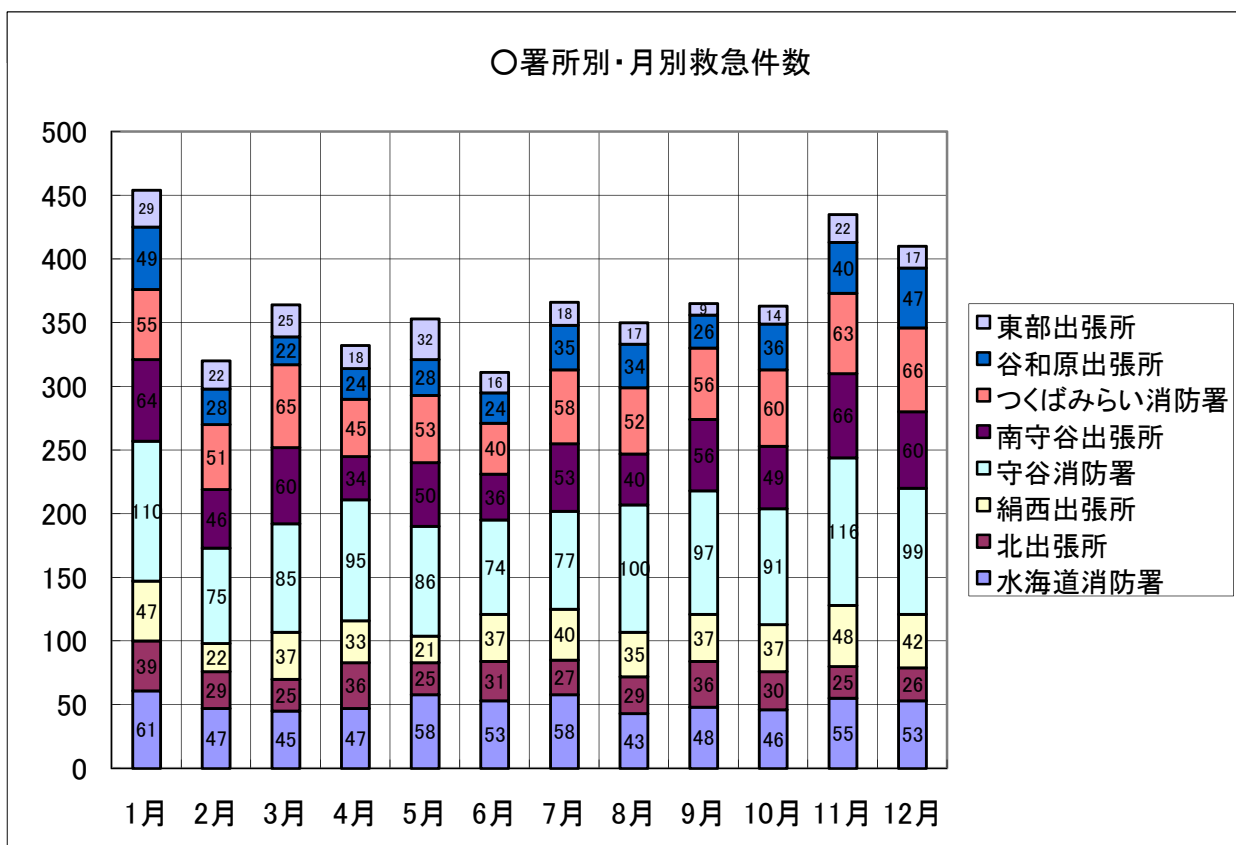
8. 署所別事故種別救急出場件数・搬送人員

署所別	種別 区分	火災	水難	交通事故	労働災害	運動競技	一般負傷	加害	自損行為	急病	その他	計
		水海道消防署	出場件数	3	1	108	4		60	3	10	365
	搬送人員	1		110	3		58	3	9	339	57	580
北出張所	出場件数			47	5	2	47	2	2	245	8	358
	搬送人員			51	5	2	46	2	2	234	4	346
絹西出張所	出場件数	5		51	8	3	53	8	8	258	42	436
	搬送人員	2		54	8	3	49	7	4	244	38	409
守谷消防署	出場件数	24	1	209	11	9	162	11	23	576	79	1,105
	搬送人員			221	11	10	156	10	13	541	74	1,036
南守谷出張所	出場件数	1		109	7	6	85	11	6	335	54	614
	搬送人員	1		119	6	6	83	8	5	321	53	602
つくばみらい消防署	出場件数	6	2	93	5	3	85	2	7	449	12	664
	搬送人員	1		91	5	3	80	2	6	425	9	622
谷和原出張所	出場件数	5	1	65	3	1	44	1	8	244	21	393
	搬送人員	3		76	2	1	42	1	4	224	15	368
東部出張所	出場件数	3	1	51	5		26	3		140	10	239
	搬送人員		1	55	5		24	3		132	9	229
計	出場件数	47	6	733	48	24	562	41	64	2,612	286	4,423
	搬送人員	8	1	777	45	25	538	36	43	2,460	259	4,192



9. 月別救急出場件数・搬送人員

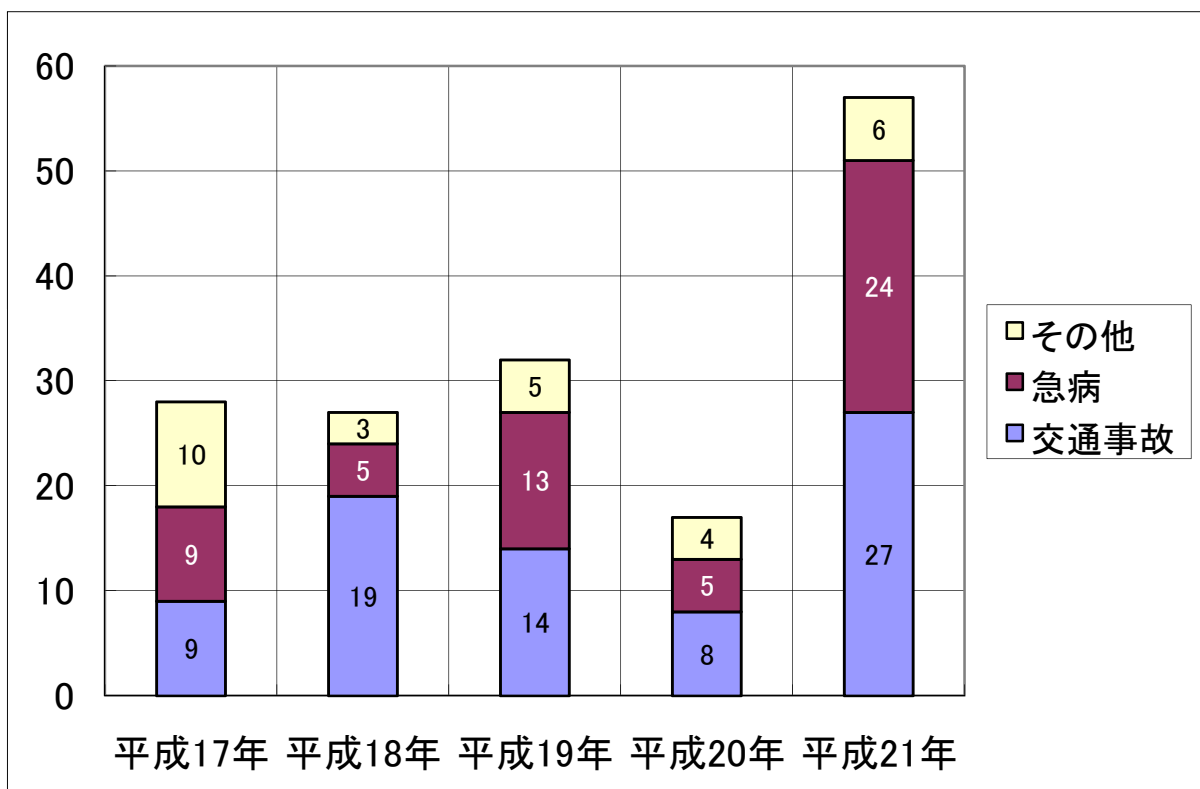
署所別	月別 区分	1	2	3	4	5	6	7	8	9	10	11	12	計
		1	2	3	4	5	6	7	8	9	10	11	12	
水海道消防署	出場件数	61	47	45	47	58	53	58	43	48	46	55	53	614
	搬送人員	54	47	43	47	51	51	57	40	43	40	57	50	580
北出張所	出場件数	39	29	25	36	25	31	27	29	36	30	25	26	358
	搬送人員	37	30	22	35	24	30	26	28	35	31	24	24	346
絹西出張所	出場件数	47	22	37	33	21	37	40	35	37	37	48	42	436
	搬送人員	43	21	36	30	20	34	39	31	37	33	42	43	409
守谷消防署	出場件数	110	75	85	95	86	74	77	100	97	91	116	99	1,105
	搬送人員	104	72	77	87	79	68	74	92	97	89	107	90	1,036
南守谷出張所	出場件数	64	46	60	34	50	36	53	40	56	49	66	60	614
	搬送人員	66	44	57	36	49	34	50	38	56	45	68	59	602
つくばみらい消防署	出場件数	55	51	65	45	53	40	58	52	56	60	63	66	664
	搬送人員	52	49	60	43	47	37	53	49	53	56	59	64	622
谷和原出張所	出場件数	49	28	22	24	28	24	35	34	26	36	40	47	393
	搬送人員	44	26	21	24	25	24	34	34	23	34	38	41	368
東部出張所	出場件数	29	22	25	18	32	16	18	17	9	14	22	17	239
	搬送人員	29	18	24	18	30	14	16	18	9	14	22	17	229
計	出場件数	454	320	364	332	353	311	366	350	365	363	435	410	4,423
	搬送人員	429	307	340	320	325	292	349	330	353	342	417	388	4,192



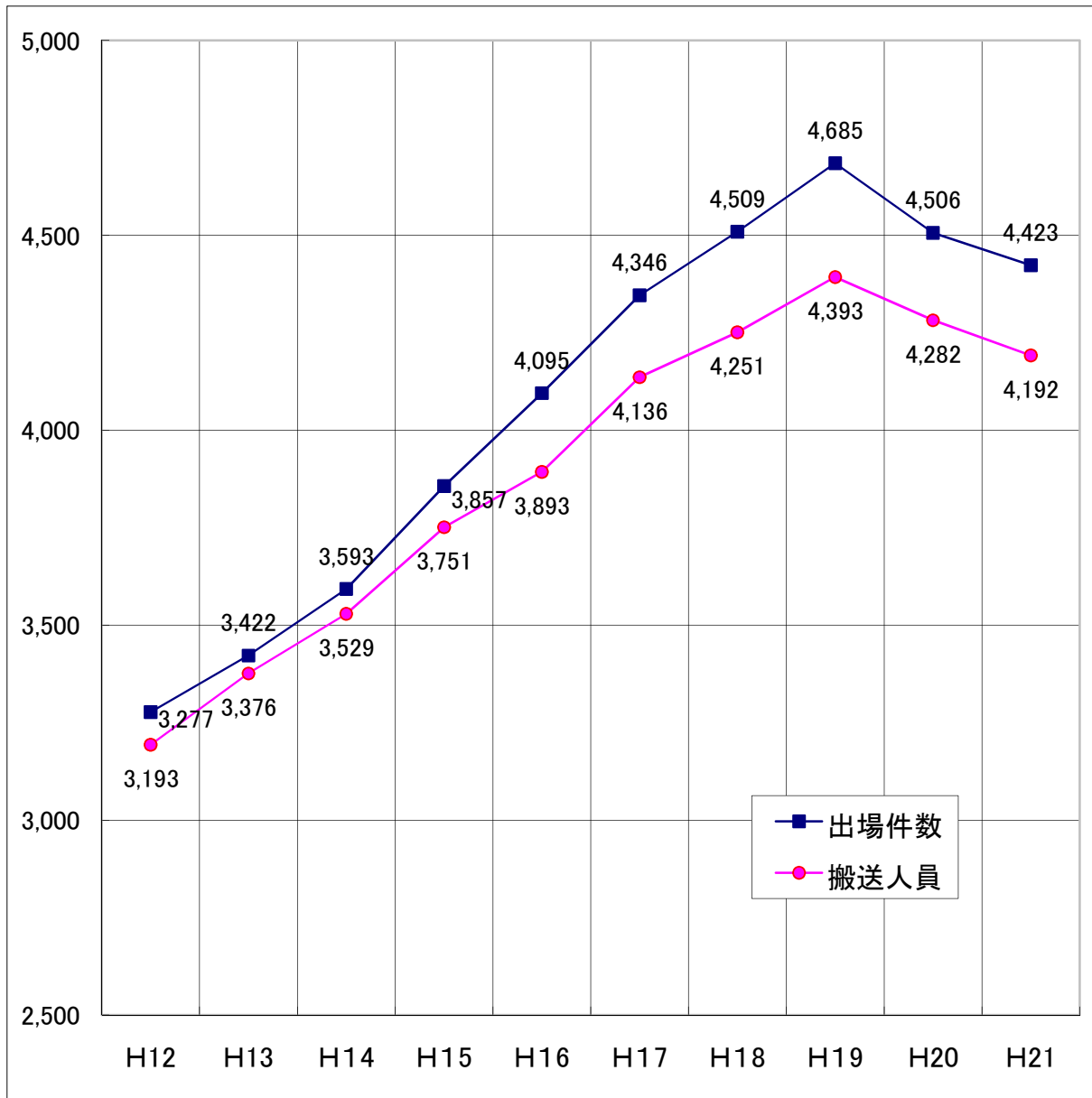
10. 傷病程度別搬送人員

種別 傷病程度	火災	水難	交通事故	労働災害	運動競技	一般負傷	加害	自損行為	急病	その他	計
死亡			1			5	1	7	58	2	74
重症	2	1	18	6		46	1	2	308	99	483
中等症	2		126	17	3	171	5	19	1,101	139	1,583
軽症	4		631	22	22	315	29	15	992	19	2,049
その他			1			1			1		3
計	8	1	777	45	25	538	36	43	2,460	259	4,192

11. 常磐自動車道救急出場状況



12. 過去10年間の救急出場件数・搬送人員の推移



年別 種別	H12	H13	H14	H15	H16	H17	H18	H19	H20	H21
出場件数	3,277	3,422	3,593	3,857	4,095	4,346	4,509	4,685	4,506	4,423
搬送人員	3,193	3,376	3,529	3,751	3,893	4,136	4,251	4,393	4,282	4,192

13. 救助出場件数

署所隊別	種別									
	火災	交通事故	風水害等	機械事故	建物事故	ガス酸欠	水難	破裂	その他	計
救助出場件数	32	55		1	3	1	6		24	122
救助活動件数	32	20		1		1	6		8	68
救助人員	2	23		1		1	6		11	44

○隊別救助出場件数

救助隊	32	55		1	3	1	6		24	122
水海道消防署小隊	56	38				2	9		33	138
北出張所小隊	10	11		2			2		11	36
絹西出張所小隊	12	4		2			1		15	34
守谷消防署小隊	60	43				2	11		29	145
南守谷出張所小隊	24	7							6	37
つくばみらい消防署小隊	36	22			4		10		8	80
谷和原出張所小隊	20	17					2		5	44
東部出張所小隊	12	13					2		3	30
計	262	210	0	5	7	5	43	0	134	666

14. 医療機関案内件数

区分	月別												計
	1	2	3	4	5	6	7	8	9	10	11	12	
平日	45	57	62	69	71	72	98	118	88	83	94	67	924
休日	124	46	63	90	150	73	79	67	113	107	116	104	1,132
計	169	103	125	159	221	145	177	185	201	190	210	171	2,056

15. 救命講習会実施状況

対象	摘要	実施回数	受講者数	実施内容
工場等事業所		71	1,164	(1)人工呼吸法 (2)心肺蘇生法 (3)AED (4)止血法 (5)包帯法 (6)その他
町内会・子供会等		6	80	
教員・PTA等		18	292	
ボランティア		1	9	
消防団・防火クラブ		3	37	
中学生・高校生		10	347	
その他		16	246	
計		125	2,175	

16. 消防車両等の装備状況

署所別	機械種別	種 類		年式	種 別	排気量 (cc)	購入年月		
		シャシー	艀装メーカー						
消 防 本 部	司令車	トヨタ		8	クラウン	2,490	平成8年6月1日		
	指揮車	トヨタ	(4WD)	14	ハイラックスサーフ	2,690	平成14年2月1日		
	連絡車	トヨタ		7	エステマ	2,430	平成7年5月1日		
	連絡車	トヨタ		10	カルディナ	1,990	平成10年4月1日		
	輸送バス	いすゞ		8	29人乗	4,160	平成8年11月1日		
水海道消防署	本 署	水槽付ポンプ自動車	いすゞ	GMIいちほら	10	I-A型	8,220	平成10年2月1日	
		普通ポンプ自動車	いすゞ	GMIいちほら	10	CD-I型	4,570	平成10年12月1日	
		救助工作車	日 野	帝 商	19	Ⅲ型	6,400	平成19年12月1日	
		化学消防自動車	いすゞ	日本機械	8	Ⅱ型	8,226	平成8年3月1日	
		高規格救急車	トヨタ	トヨタテクノ	21	ハイエース	2,690	平成21年12月1日	
		救急車	トヨタ	2B型	9	ハイエース	2,430	平成9年8月1日	
		広報車	ニッサン		10	アベニール	1,830	平成10年6月1日	
		広報車	トヨタ		13	カルディナ	1,490	平成13年10月1日	
		資機材搬送車	三 菱		10	キャンター	4,560	平成10年5月1日	
	北出張所	水槽付ポンプ自動車	いすゞ	GMIいちほら	9	I-A型	8,220	平成9年2月1日	
		高規格救急車	トヨタ	トヨタテクノ	7	ハイエース	3,960	平成7年3月1日	
		広報車	ニッサン		17	ADバン	1,490	平成17年10月1日	
	絹西出張所	水槽付ポンプ自動車	いすゞ	GMIいちほら	7	I-A型	7,120	平成7年3月1日	
		高規格救急車	トヨタ	トヨタテクノ	19	ハイエース	2,690	平成19年1月1日	
		広報車	トヨタ		18	サクシード	1,490	平成18年12月1日	
	守谷消防署	本 署	水槽付ポンプ自動車	いすゞ	小池機械	4	I-A型	7,120	平成4年9月1日
			普通ポンプ自動車	いすゞ	GMIいちほら	10	CD-I型	4,570	平成10年12月1日
			救助工作車	いすゞ	GMIいちほら	14	Ⅱ型	8,220	平成14年12月1日
			梯子付ポンプ自動車	日 野	森田ポンプ	5	35m	17,230	平成5年12月1日
			高規格救急車	トヨタ	トヨタテクノ	13	グランビア	3,370	平成13年12月1日
			広報車	ニッサン		9	アベニール	1,830	平成9年6月1日
			広報車	ニッサン	(4WD)	63	サファリ	4,160	昭和63年7月7日
			水難救助活動車	トヨタ		14	ダイナ	2,980	平成14年12月1日
		南守谷出張所	水槽付ポンプ自動車	いすゞ	GMIいちほら	17	I-A型	7,160	平成17年11月1日
普通ポンプ自動車			いすゞ	小池機械	13	CD-I型	4,570	平成13年12月1日	
高規格救急車			ニッサン	オーテック	17	エルグランド	3,490	平成17年1月1日	
広報車	トヨタ			15	カルディナ	1,790	平成15年12月1日		
つくばみらい消防署	本 署	水槽付ポンプ自動車	日 野	日本機械	11	I-B型	7,960	平成11年3月1日	
		普通ポンプ自動車	三 菱	森田ポンプ	13	CD-II型	8,200	平成13年3月1日	
		高規格救急車	トヨタ	トヨタテクノ	16	グランビア	3,370	平成16年3月1日	
		広報車	トヨタ	(4WD)	9	ハイラックスサーフ	2,690	平成9年1月1日	
		広報車	ニッサン		7	ADバン	1,490	平成7年8月1日	
		連絡車	マツダ		15	ボンゴ	1,990	平成15年2月1日	
		ポートトレーラー	トレール		11			平成11年7月1日	
	谷和原出張所	水槽付ポンプ自動車	いすゞ	小池機械	4	I-A型	7,160	平成4年9月1日	
高規格救急車		ニッサン	オーテック	15	エルグランド	3,490	平成15年11月1日		
広報車		ニッサン		10	アベニール	1,830	平成10年6月1日		
東部出張所		水槽付ポンプ自動車	いすゞ	GMIいちほら	9	I-A型	8,220	平成9年2月1日	
		救急車	トヨタ	2B型	9	ハイエース	2,430	平成9年2月1日	
	広報車	ニッサン		9	アベニール	1,830	平成9年2月1日		

17. 消防機械器具装備状況

署所別 品名	消 防 本 部	水海道 消防署	北 出張所	絹 西 出張所	守 谷 消防署	南守谷 出張所	つくば みらい 消防署	谷和原 出張所	東 部 出張所	計
65mm40mホース					2					2
65mmホース(高圧含む)		104	47	59	55	82	89	50	58	544
50mmホース		85	46	44	73	75	49	59	41	472
水幕ホース		10	4	2	5	6		4	2	33
ジェットシューター		5	3	3	5	4	4	3	3	30
高発泡機		1	1	1	1	1		1	1	7
投光器		4	2	2	7	3	3	1	2	24
発動発電器		10	2	2	9	5	5	2	2	37
サルベージシート		8	2	2	4	4		2	2	24
水中ライト		8			12					20
かぎ付き梯子		3	1	1	3	2	1	1	1	13
三連梯子		3	1	2	2	1	2	1	1	13
ボルトクリッパー		4	1	1	3	2	2	1	1	15
救命索発射銃		1			1					2
チルホール		2			2		2	1	1	8
油圧式救助器具一式(PP)		1	1	1	1	1	1	1	1	8
大型油圧式救助器具		4			4		2			10
チェーンソー		2	1	1	1	1	2	1	1	10
エンジンカッター		2	1		1		2	1		7
エアツール		1			1		1			3
エアソー		2	1	1	1	1		1	1	8
スパカッター			1	1		1			1	4
救助ボート		2					1			3
船外機		2					2			4
救命胴衣		16			9		12			37
送排風機		1			1					2
ソフトランディング		3			1		1			5
酸素切断機		1			1					2
リフトバック		4			4		2	1		11
潜水救助器具一式		6			11					17
水難救助用探知機										-
バスケットストレッチャー		2	1		2		1	1	1	8
空気呼吸器		13	4	4	24	11	10	4	4	74
空気ポンベ		44	11	8	94	12	16	8	8	201
酸素呼吸器		3					1			4
酸素10リットルポンベ		12	4	4	6	4	6	4	4	44
酸素4リットルポンベ		1			1					2
酸素2リットルポンベ		18	4	4	7	4	7	4	4	52

品名	署所別										計
	消防部	水海道消防署	北出張所	絹西出張所	守谷消防署	南守谷出張所	つくばみらい消防署	谷和原出張所	東部出張所		
耐熱服		6			2						8
放射線防護服		2			4						6
陽圧式化学防護服		5									5
化学防護服		12			3						15
簡易型化学防護服		4	7	4	7	7	10	8	7		54
防毒衣		5	1	1	4	1	1	1	1		15
耐電服		2			4						6
耐電グローブ		8	3	3	7	3	3	3	3		33
ファイバースコープ		1		1	1		1	1			5
簡易画像探索機		1									1
画像探索機Ⅰ型		1									1
画像探索機Ⅱ型		1									1
地中音響探知機		1									1
熱画像直視装置		1									1
夜間用暗視装置		1									1
地震警報機		1									1
除染シャワー		1									1
除染剤散布器		2									2
エアertent	1										1
集団災害用訓練キット	1										1
救助訓練用人形		1			1		1	1			4
ガス検知器		2	1	1	1	1	1	1	1		9
可燃性ガス測定器		1			1						2
有毒ガス測定器		1									1
酸素濃度測定器		1									1
放射能測定器		3			2		2				7
化学物質検知器		1									1
生物剤検知器		1									1
電子ポケット線量計		13			8		10	3			34
検電機		1	1		1			1			4
高圧ガス設備					1						1
コンプレッサー					1		1				2
ストライカー		1			1						2
エンジン式削岩機		1			2						3
マンホール救助器具		1			2						3
携帯用警報器		9			8		4				21
防毒マスク		8	3	3	8	3	5	3	3		36
防塵マスク		9		2	8		13	3			35
防護マスク・ヨウ素用		3			3		10	3			19
携帯用人工蘇生器		1	1	1	1	1		1	1		7

品名	署所別									計
	消防部	水海道消防署	北出張所	絹西出張所	守谷消防署	南守谷出張所	つくばみらい消防署	谷和原出張所	東部出張所	
自動吸引器		3	1	1	1	1	1	1	1	10
携帯型救急モニター		1		1				1	1	4
陰圧式ギブス		2	1	1	1	1	1	1	1	9
背板		1	1		1	1	1	1	1	7
バックボード		3	1	1	2	1	1	1	1	11
スピードボード		1	1	1	2	1	1	1	1	9
スクープストレッチャー		1	1	1	1	1	1	1	1	8
リングカッター		2	1	2	2	1	2	1	2	13
心電図伝送装置		1	1	1	1	1	1	1	1	8
ショックパンツ		1	1	1	1	1	1	1	1	8
喉頭鏡セット		4	2	2	2	3	3	2	1	19
聴診器		1	1	2	1	1	2	1	1	10
血圧計		3	1	2	1	1	2	2	3	15
パルスオキシメータ		3	1	1	1	1	1	1	1	10
出産介助訓練モデル	1						1			2
輸液訓練セット	2									2
救急訓練用ダミー成人	6		1	1	1	1	5	1	1	17
救急訓練用ダミー小児	1						1			2
救急訓練用ダミー乳児	4						1			5
救急訓練用リトルジュニア	4									4
ALS訓練資機材	1				1		1			3
気道確保訓練用人形	3									3
AEDトレーナー	9						2			11
アクター911	1						1			2
滅菌器		1			1	1	1	1	1	6
半自動式除細動器		2	1	1	1	1	1	1		8
自動体外式除細動器		1			1				1	3
車載用観察モニター		2	1	1	1	1	1	1		8
輸液ポンプ		1	1	1	1	1	1	1		7
車両内蔵型吸引器		1		1	1	1		1		5
携帯用CO2モニター		1	1	1	1	1		1		6
自動心臓マッサージ装置		1			1		1			3
車載用人工呼吸器		1	1	1	1	1	1	1		7
ウォーターチャージャー		1			1		1			3
充電機		1			1		1	1		4
電磁式膜圧計	1									1
組立水槽	1						1	1		3
屋内消火栓訓練機	1									1
工具セット		1	1	1	1	1	1	1	1	8
映写機	1						1			2

品 名	署 所 別									計
	消 防 本 部	水海道 消防署	北 出張所	絹 西 出張所	守 谷 消防署	南守谷 出張所	つくば みらい 消防署	谷和原 出張所	東 部 出張所	
濃煙体験資機材	1									1
プロジェクター	1									1
ビデオデッキ	2		1				1	1		5
ビデオカメラ	1									1
携帯電話	1	17	1	1	2	1	2	1	1	27
緊急消防援助隊野営資機材	1									1

指 令

1. 高機能消防指令センターシステム構成機器
2. 高機能消防指令センターシステム構成図
3. 119番着信統計
4. 月別気象状況
5. 緊急通報システム概要
6. 緊急通報システム系統図
7. 緊急通報システム利用件数
8. 無線局配置状況

1. 高機能消防指令センターシステム構成機器

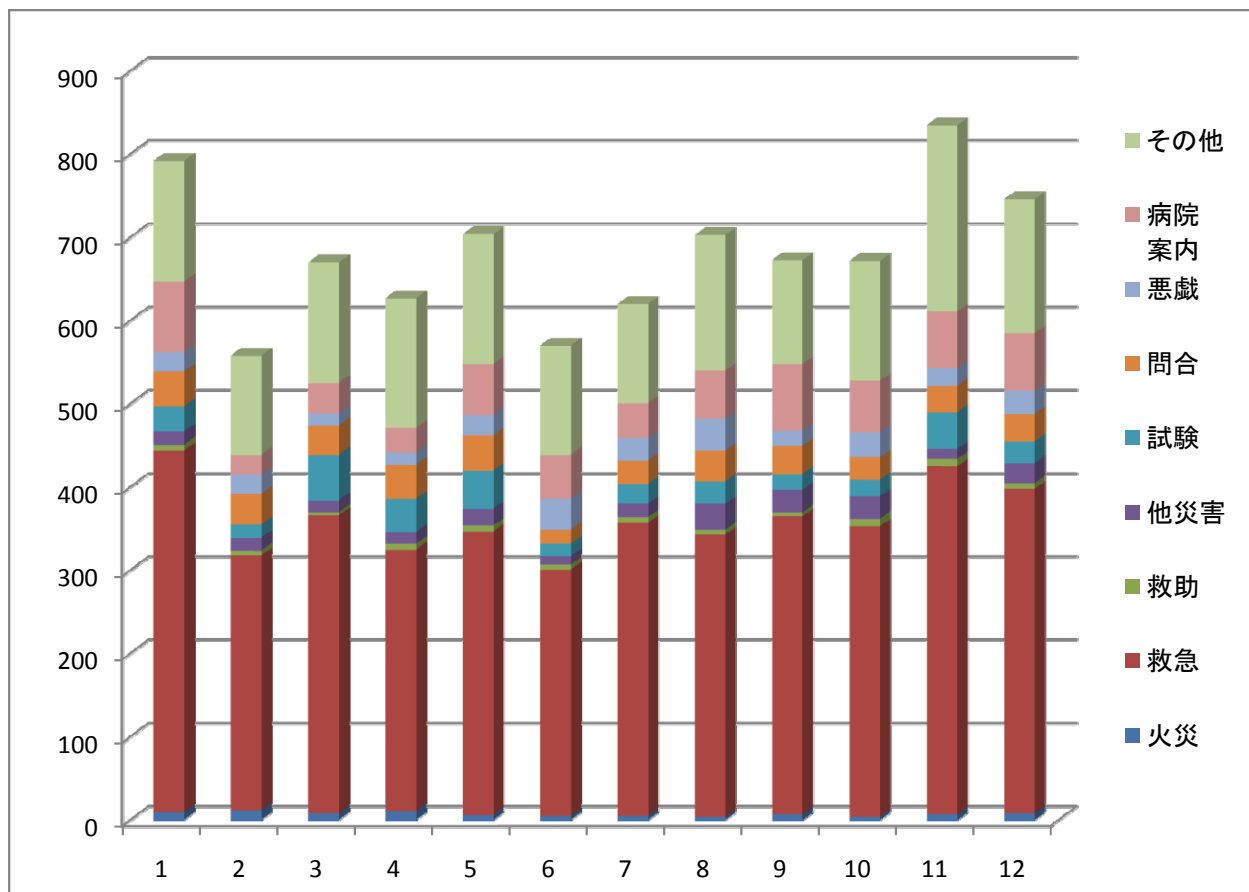
項目	内 訳		備 考
	数量	単位	
1 指令装置	1	式	
(1) 指令台	3	台	メモ録(IC)機能付
(2) 自動出動指定装置	1	式	
ア 制御処理装置	1	式	
イ ディスプレイ	3	台	
(3) 地図等検索装置	1	式	
ア 地図等検索装置	3	台	
イ 地図用ディスプレイ	3	台	
(4) 長時間録音装置	1	台	自立ラック型、現用・待機構成及び再生専用1台装備
(5) 非常用指令設備	1	台	発信地表示システム対応
(6) 指令制御装置	1	式	発信地表示システム対応
(7) プリンタ	1	台	
(8) カラープリンタ	1	台	
(9) スキャナ	1	台	
(10) 署所端末装置	8	式	有無線自動切替制御機能付
2 表示盤	1	式	
(1) 車両運用表示盤	1	面	8動態LCD方式(60車両相当)
(2) 病院運用表示盤	1	面	LED表示
(3) 支援情報表示盤	1	面	災害件数、気象等、警報等文字流動表示機能
(4) 多目的情報表示装置	1	式	
ア 多目的表示盤	1	面	70インチプロジェクタ
イ 映像制御装置	1	式	信号整合装置(スイッチャー)、TVチューナ、VTR等
3 無線統制台	1	台	統制席4座席構成
4 指令電送装置	1	式	
(1) 指令情報送信装置	1	式	出動指令書送出(地図付)
(2) 指令情報出力装置	8	式	出動指令書出力(地図付)
5 気象情報収集装置	1	式	本体、プリンター、各種センサーを含む
6 災害状況等自動案内装置	1	式	音声合成装置と連動
7 順次指令装置	1	式	音声合成装置と連動

項 目	内 訳		備 考
	数量	単位	
8 音声合成装置	1	式	予告指令、本指令及び災害案内
9 出動車両運用管理装置	1	式	DoPaを活用
(1) 管理装置	1	式	16動態
(2) 車両運用端末装置	35	式	GPS受信機、住宅地図搭載ナビ装備、携帯電話機を含む。
(3) 外部設定器	19	式	
10 署所端末用無線受令機	8	式	
11 同上用空中線	8	式	スリーブ型
12 消防OAシステム	1	式	
(1) OAサーバ	1	式	火災・救急・救助統計、防火対象物・危険物管理
(2) OA端末	27	式	A4ファイルサイズノート型
(3) 端末用プリンタ	12	式	
13 拡張台	1	式	
14 ファクシミリ	11	式	
15 デジタル電話交換設備	1	式	
(1) デジタル電話交換機	1	式	
(2) 多機能電話機	16	式	
(3) 一般電話機	36	式	
16 監視カメラ設備	1	式	3台のカメラ(固定監視)を設置し、指令室のモニタ3台で監視
17 電源設備	1	式	
(1) 無停電電源装置	1	式	10KVA以上、停電補償時間10分以上
(2) 直流電源装置	1	式	DC-48V、停電補償3時間以上
(3) 自家用発電設備	1	式	屋外型(キュービクル)自動発停発動発電機54KVA相当以上
(4) 署所端末用発動発電機	8	式	3KVA相当
18 基地局用無線装置用空中線	2	基	同調ビーム型アンテナ
19 テレビドアホン	1	式	2線式テレビドアホンMY-DA、MY-1AD
20 茨城県防災情報システム	1	式	
21 茨城県医療端末装置	1	式	
22 河川情報システム	1	式	
23 ろうあ者用FAX	1	式	

(平成22年4月1日現在)

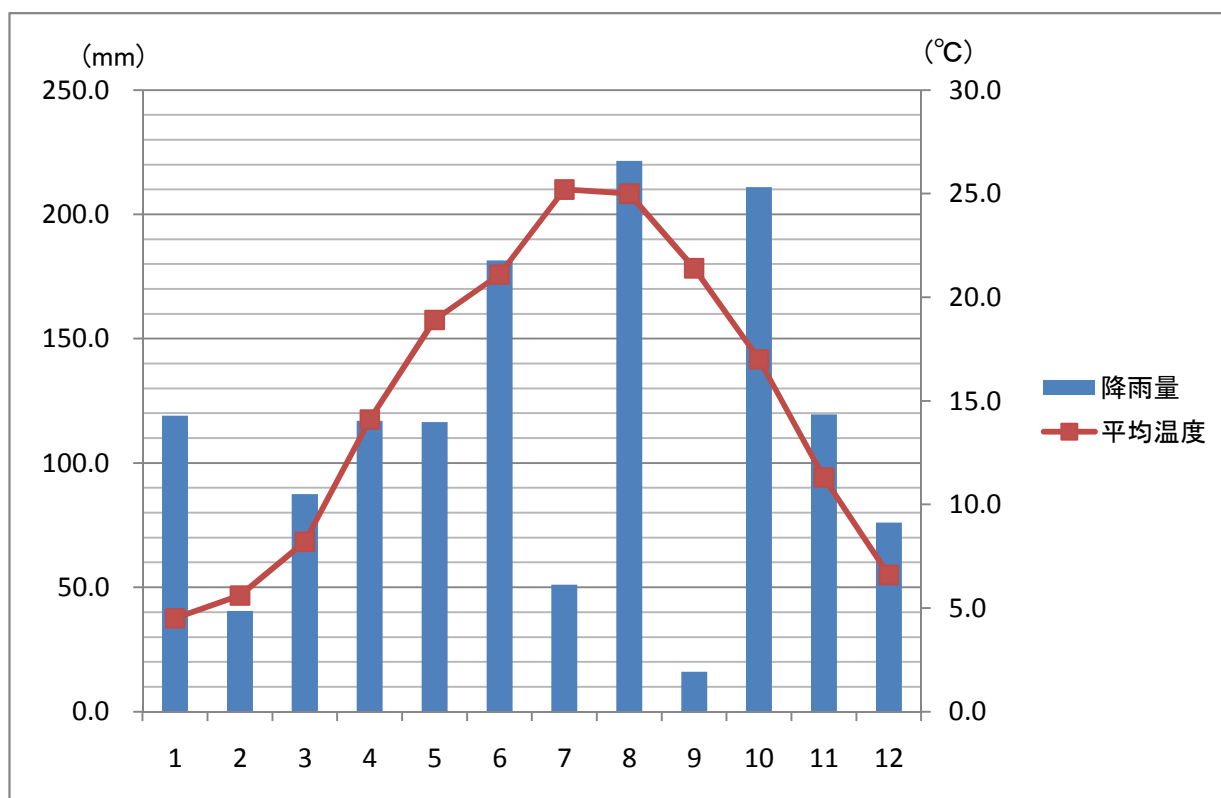
3. 119番着信統計

月	火災	救急	救助	他災害	試験	問合	悪戯	病院内	その他	計
1	9	435	7	16	30	42	23	85	145	792
2	12	306	6	15	16	37	23	24	119	558
3	8	358	4	14	55	35	15	36	145	670
4	11	314	7	14	40	41	15	29	156	627
5	6	341	7	20	46	42	25	61	156	704
6	5	296	6	10	15	17	37	53	131	570
7	5	352	7	16	24	28	27	42	119	620
8	4	339	6	31	27	37	38	58	163	703
9	7	358	5	27	19	34	18	80	125	673
10	4	349	9	27	20	27	30	62	144	672
11	7	418	9	12	44	32	21	68	224	835
12	8	390	7	24	26	33	28	69	161	746
計	86	4,256	80	226	362	405	300	667	1,788	8,170



4. 月別氣象狀況

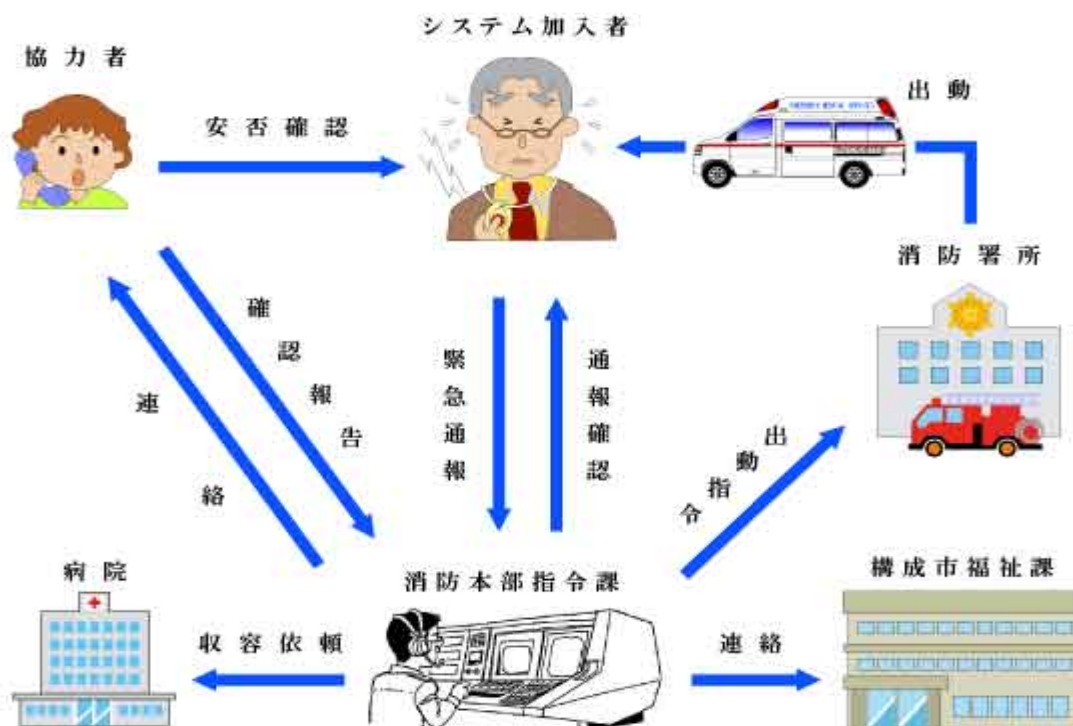
區分 月別	最多風向	最大風速	平均風速	降雨量	降雨日數	最高溫度	最低溫度	平均溫度	平均濕度
		M/SEC	M/SEC	mm		°C	°C	°C	%
1	北西	24.6	2.9	119.0	8	15.0	-3.6	4.5	59.5
2	北西	23.2	2.8	40.5	7	23.7	-2.5	5.6	58.4
3	北西	23.9	3.5	87.5	11	22.8	-1.0	8.2	56.5
4	北西	18.7	2.9	117.0	10	26.1	1.4	14.1	60.3
5	南	22.0	3.0	116.5	11	30.3	8.5	18.9	66.9
6	東	14.6	2.4	181.5	17	34.2	13.0	21.1	75.6
7	南	16.5	2.8	51.0	15	34.9	18.8	25.2	74.1
8	東	15.5	2.4	221.5	8	33.5	16.7	25.0	73.6
9	東	13.1	2.3	16.0	4	30.0	13.6	21.4	68.5
10	北西	30.0	2.4	211.0	11	26.2	8.9	17.0	70.2
11	北西	20.3	2.1	119.5	12	26.1	1.6	11.3	72.9
12	北西	22.5	2.4	76.0	5	17.0	-2.9	6.6	61.6



5. 緊急通報システム概要

施設名	施設名
消防本部指令課 受信装置	SR10-VI 表示装置
	SR10-VI 受信装置
	SR10-VI 処理装置
	SR10-VI 印字装置
	SR10-VI 非常用電源装置
	容態確認用電話機(2台)
システム加入者 発信装置	電話機(SL型)
	送信機(小型ワイヤレスリモートスイッチ)
	受信機
	ハンズフリーボックス

6. 緊急通報システム系統図



7.緊急通報システム利用件数

区分 月	緊急通報		緊急外通報					計	協力員 出向
	搬送	不搬送	間違い	相談	話相手	電源異常	その他		
1	4	1	14			7	73	99	3
2	1	1	9	2		7	5	25	5
3	1	1	9	2		4	5	22	4
4	2		5			1	1	9	
5	1	1	8	1		7	3	21	1
6	2		8	1		7	9	27	2
7	5		6	3		1	4	19	3
8		1	4	3		4	2	14	1
9	3		8	2		4	4	21	2
10	6	1	8	2		4	8	29	2
11	3		9	3		6	10	31	3
12	3		9	4		4	73	93	3
計	31	6	97	23	0	56	197	410	29

8.無線局配置状況

基地局	呼出名称		市波	県波	全国波	救急波	出力	備考
	じょうしょうぼう		153.75	153.53	150.73	146.82	10W	指令課
署所	種別	呼出名称		出力	積載車等	備考		
本部	移動車載	じょうそうしれい 1		10W	司令車	市波・県波・全国波		
		じょうそうしき 1		10W	指揮車	市波・県波・全国波		
	移動携帯	じょうそうしき 1 0 1		10W	本部	市波・県波・全国波		
		じょうそう 2 0 1		5W	本部	市波・県波・全国波		
		じょうそう 2 0 2		5W	本部	市波・県波・全国波		
		じょうそう 2 0 3		5W	本部	市波・県波・全国波		
海道	移動車載	みつかいどう 1		10W	タンク車	市波・県波・全国波		
		みつかいどう 2		10W	ポンプ車	市波・県波・全国波		
		じょうそうきゅうじょ 2		10W	救工車	市波・県波・全国波		
		じょうそうかがく 1		10W	化学車	市波・県波・全国波		
		じょうそうはんそう 1		10W	搬送車	市波・県波・全国波		
		みつかいどうこうほう 1		10W	広報車	市波・県波・全国波		
		みつかいどうこうほう 2		10W	広報車	市波・県波・全国波		
		きゅうきゅうみつかいどう 1		10W	救急車	救急波・市波・県波・全国波		
		きゅうきゅうみつかいどう 2		10W	救急車	救急波・市波・県波・全国波		
		消防署	移動携帯	みつかいどう 1 0 1		1W	資搬送車	市波・県波・全国波
みつかいどう 1 0 2				1W	タンク車	市波・県波・全国波		
みつかいどう 1 0 3				1W	ポンプ車	市波・県波・全国波		
みつかいどう 1 0 4				1W	タンク車	市波・県波・全国波		
みつかいどう 1 0 5				1W	ポンプ車	市波・県波・全国波		
みつかいどう 1 0 6				1W	救急車	市波・県波・全国波		
じょうそうきゅうじょ 2 0 1				5W	救工車	市波・県波・全国波		
じょうそうきゅうじょ 2 0 2				5W	救工車	市波・県波・全国波		
じょうそうかがく 1 0 1				1W	化学車	市波・県波・全国波		
北出張所	移動車載			みつかいどうきた 1		10W	タンク車	市波・県波・全国波
		みつかいどうきたこうほう 1		10W	広報車	市波・県波・全国波		
		きゅうきゅうみつかいどうきた 1		10W	救急車	救急波・市波・県波・全国波		
	移動携帯	みつかいどうきた 1 0 1		10W	北出張所	市波・県波・全国波		
		みつかいどうきた 1 0 2		1W	タンク車	市波・県波・全国波		
		みつかいどうきた 1 0 3		1W	タンク車	市波・県波・全国波		
		みつかいどうきた 1 0 4		1W	救急車	市波・県波・全国波		

署所	種別	呼出名称	出力	積載車等	備考
絹西出張所	移動車載	みつかいどうけんせい 1	10W	タンク車	市波・県波・全国波
		けんせいこうほう 1	10W	広報車	市波・県波・全国波
		きゅうきゅうけんせい 1	10W	救急車	救急波・市波・県波・全国波
	移動携帯	みつかいどうけんせい 101	10W	絹西所	市波・県波・全国波
		みつかいどうけんせい 102	1W	タンク車	市波・県波・全国波
		みつかいどうけんせい 103	1W	タンク車	市波・県波・全国波
		みつかいどうけんせい 104	1W	救急車	市波・県波・全国波
守谷消防署	移動車載	じょうそうしき 102	10W	守谷署	市波・県波・全国波
		もりや 1	10W	タンク車	市波・県波・全国波
		もりや 2	10W	ポンプ車	市波・県波・全国波
		じょうそうきゅうじょ 1	10W	救工車	市波・県波・全国波
		じょうそうはしご 1	10W	梯子車	市波・県波・全国波
		じょうそうすいなん 1	10W	水難活動車	市波・県波・全国波
		もりやこうほう 1	10W	広報車	市波・県波・全国波
		もりやこうほう 2	10W	広報車	市波・県波・全国波
	きゅうきゅうもりや 1	10W	救急車	救急波・市波・県波・全国波	
	移動携帯	もりや 101	10W	守谷署	市波・県波・全国波
		もりや 102	1W	タンク車	市波・県波・全国波
		もりや 103	1W	ポンプ車	市波・県波・全国波
		もりや 104	1W	タンク車	市波・県波・全国波
		もりや 105	1W	ポンプ車	市波・県波・全国波
もりや 106		1W	広報車	市波・県波・全国波	
もりや 107		1W	救急車	市波・県波・全国波	
じょうそうきゅうじょ 101		1W	救工車	市波・県波・全国波	
じょうそうきゅうじょ 102		1W	救工車	市波・県波・全国波	
じょうそうはしご 101		1W	梯子車	市波・県波・全国波	
じょうそうはしご 102	1W	梯子車	市波・県波・全国波		
南守谷出張所	移動車載	もりやみなみ 1	10W	タンク車	市波・県波・全国波
		もりやみなみ 2	10W	ポンプ車	市波・県波・全国波
		もりやみなみこうほう 1	10W	広報車	市波・県波・全国波
		きゅうきゅうもりやみなみ 1	10W	救急車	救急波・市波・県波・全国波
	移動携帯	もりやみなみ 101	10W	南守谷所	市波・県波・全国波
		もりやみなみ 102	1W	タンク車	市波・県波・全国波
		もりやみなみ 103	1W	タンク車	市波・県波・全国波
		もりやみなみ 104	1W	救急車	市波・県波・全国波
		もりやみなみ 105	1W	ポンプ車	市波・県波・全国波
		もりやみなみ 106	1W	ポンプ車	市波・県波・全国波

署所	種別	呼出名称	出力	積載車等	備考	
つくばみらい消防署	移動車載	じょうそうしき103	10W	つくばみらい署	市波・県波・全国波	
		じょうそうしき104	10W	つくばみらい署	市波・県波・全国波	
		つくばみらい1	10W	タンク車	市波・県波・全国波	
		つくばみらい2	10W	ポンプ車	市波・県波・全国波	
		つくばみらいこうほう1	10W	広報車	市波・県波・全国波	
		つくばみらいこうほう2	10W	広報車	市波・県波・全国波	
		きゅうきゅうつくばみらい1	10W	救急車	救急波・市波・県波・全国波	
	移動携帯	つくばみらい101	10W	つくばみらい署	市波・県波・全国波	
		つくばみらい102	5W	広報車	市波・県波・全国波	
		つくばみらい103	1W	タンク車	市波・県波・全国波	
		つくばみらい104	5W	タンク車	市波・県波・全国波	
		つくばみらい105	1W	タンク車	市波・県波・全国波	
		つくばみらい106	5W	タンク車	市波・県波・全国波	
		つくばみらい107	1W	ポンプ車	市波・県波・全国波	
		つくばみらい108	5W	ポンプ車	市波・県波・全国波	
		つくばみらい109	1W	ポンプ車	市波・県波・全国波	
		つくばみらい110	1W	救急車	市波・県波・全国波	
	谷和原出張所	移動車載	つくばみらいやわら1	10W	タンク車	市波・県波・全国波
			つくばみらいやわらこうほう1	10W	広報車	市波・県波・全国波
きゅうきゅうつくばみらいやわら1			10W	救急車	救急波・市波・県波・全国波	
移動携帯		つくばみらいやわら101	10W	谷和原所	市波・県波・全国波	
		つくばみらいやわら102	1W	タンク車	市波・県波・全国波	
		つくばみらいやわら103	1W	タンク車	市波・県波・全国波	
		つくばみらいやわら104	1W	救急車	市波・県波・全国波	
東部出張所	移動車載	つくばみらいやわらとうぶ1	10W	タンク車	市波・県波・全国波	
		つくばみらいやわらとうぶこうほう1	10W	広報車	市波・県波・全国波	
		きゅうきゅうつくばみらいやわらとうぶ1	10W	救急車	救急波・市波・県波・全国波	
	移動携帯	つくばみらいやわらとうぶ101	10W	東部所	市波・県波・全国波	
		つくばみらいやわらとうぶ102	1W	救急車	市波・県波・全国波	
		つくばみらいやわらとうぶ103	1W	タンク車	市波・県波・全国波	
		つくばみらいやわらとうぶ104	1W	タンク車	市波・県波・全国波	

(平成22年4月1日現在)

民間防火組織

1. 民間防火組織関係機関系統図
2. 幼年消防クラブ員調
3. 少年消防クラブ員調
4. 婦人消防クラブ員調

2. 幼年消防クラブ員調

ク ラ ブ 名 称	所 在 地	クラブ員数
水海道第一保育所幼年消防クラブ	常総市豊岡町乙1670-2	16
水海道第二保育所幼年消防クラブ	常総市中妻町3977	15
水海道第三保育所幼年消防クラブ	常総市水海道高野町2081	24
水海道第四保育所幼年消防クラブ	常総市菅生町1187-5	20
水海道第五保育所幼年消防クラブ	常総市大生郷町801-1	10
水海道第六保育所幼年消防クラブ	常総市小山戸町186	17
水海道幼稚園幼年消防クラブ	常総市水海道橋本町3346	54
絹西保育園幼年消防クラブ	常総市坂手町986	22
二葉幼稚園幼年消防クラブ	常総市水海道天満町1712-7	36
きぬ幼稚園幼年消防クラブ	常総市羽生町946	75
小貝保育園幼年消防クラブ	常総市上蛇町2188-4	29
守谷ひかり幼稚園幼年消防クラブ	守谷市本町17-4	127
みずき野幼稚園幼年消防クラブ	守谷市みずき野5-2-1	129
守谷二三ヶ幼稚園幼年消防クラブ	守谷市立沢1596	114
守谷ひばり幼稚園幼年消防クラブ	守谷市立沢142-4	158
守谷市北園保育所幼年消防クラブ	守谷市松並1577-1	32
守谷市土塔中央保育所幼年消防クラブ	守谷市百合ヶ丘2-2539-1	28
守谷わかば幼稚園幼年消防クラブ	守谷市大柏763	136
来栖学園守谷幼稚園幼年消防クラブ	守谷市松前台2丁目15番	23
まつやま保育園幼年消防クラブ	守谷市本町4210	34
谷和原幼稚園幼年消防クラブ	つくばみらい市鬼長780	170
谷和原第一保育所幼年消防クラブ	つくばみらい市仁左衛門新田641	75
谷和原第二保育所幼年消防クラブ	つくばみらい市小絹415	86
すみれ幼稚園幼年消防クラブ	つくばみらい市下島592	39
わかくさ幼稚園幼年消防クラブ	つくばみらい市板橋3023-1	218
伊奈第一保育所幼年消防クラブ	つくばみらい市山王新田1253	57
伊奈第二保育所幼年消防クラブ	つくばみらい市小張4705	38
伊奈第三保育所幼年消防クラブ	つくばみらい市長渡呂新田715	71
伊奈第四保育所幼年消防クラブ	つくばみらい市狸穴1072-4	96
計		1, 949

(平成22年5月1日現在)

3. 少年消防クラブ員調

ク ラ ブ 名 称	所 在 地	クラブ員数
水海道小学校少年消防クラブ	常総市水海道天満町2516-1	108
豊岡小学校少年消防クラブ	常総市豊岡町丙3362	63
菅原小学校少年消防クラブ	常総市大生郷町1615	37
大花羽小学校少年消防クラブ	常総市大輪町386-1	31
三妻小学校少年消防クラブ	常総市中妻町4146	47
五箇小学校少年消防クラブ	常総市上蛇町1509	24
大生小学校少年消防クラブ	常総市平町415	55
絹西小学校少年消防クラブ	常総市坂手町7303-3	103
菅生小学校少年消防クラブ	常総市菅生町4711	24
高野小学校少年消防クラブ	守谷市高野1342	11
大野小学校少年消防クラブ	守谷市野木崎492	57
郷州小学校少年消防クラブ	守谷市みずき野5-4-1	67
松ヶ丘小学校少年消防クラブ	守谷市松ヶ丘4-12	97
松前台小学校少年消防クラブ	守谷市松前台2-16	74
黒内小学校少年消防クラブ	守谷市百合ヶ丘2-2394	46
大井沢小学校少年消防クラブ	守谷市薬師台4-12	83
守谷小学校少年消防クラブ	守谷市本町858	103
御所ヶ丘小学校少年消防クラブ	守谷市御所ヶ丘5-15	48
板橋小学校少年消防クラブ	つくばみらい市板橋2379	91
小張小学校少年消防クラブ	つくばみらい市小張1661	29
豊小学校少年消防クラブ	つくばみらい市豊体1692	39
谷井田小学校少年消防クラブ	つくばみらい市谷井田2047	102
東小学校少年消防クラブ	つくばみらい市足高1313	19
三島小学校少年消防クラブ	つくばみらい市下島422	38
谷原小学校少年消防クラブ	つくばみらい市加藤241	54
福岡小学校少年消防クラブ	つくばみらい市福岡971	37
小絹小学校少年消防クラブ	つくばみらい市小絹858	250
十和小学校少年消防クラブ	つくばみらい市上長沼1250	10
計		1,747

(平成22年5月1日現在)

4. 婦人消防クラブ員調

ク ラ ブ 名 称	所 在 地	クラブ員数
水海道第一婦人防火クラブ	常総市水海道地区	350
水海道第二婦人防火クラブ	常総市水海道地区	300
豊岡婦人防火クラブ	常総市豊岡地区	16
菅原婦人防火クラブ	常総市菅原地区	25
大花羽婦人防火クラブ	常総市大花羽地区	17
三妻婦人防火クラブ	常総市三妻地区	262
五箇婦人防火クラブ	常総市五箇地区	19
大生婦人防火クラブ	常総市大生地区	350
坂手婦人防火クラブ	常総市坂手地区	21
内守谷婦人防火クラブ	常総市内守谷地区	10
菅生婦人防火クラブ	常総市菅生地区	640
みずき野婦人消防クラブ	守谷市みずき野地区	1,970
高野婦人消防クラブ	守谷市高野地区	33
つくばみらい婦人防火クラブ	つくばみらい市伊奈東地区	14
計		4,027

(平成22年5月1日現在)

常総消防年報

2010年版 No.33

平成22年6月発行

発行 常総地方広域市町村圏事務組合消防本部

編集 総務課

茨城県常総市水海道山田町808番地

TEL 0297 (23) 0119

FAX 0297 (22) 3574

E-mail jsofd@room.ocn.ne.jp