

常 総 消 防 年 報

2 0 0 9

NO. 3 2



常総地方広域市町村圏事務組合消防本部

は し が き

1. この年報は、常総地方広域事務組合消防の現勢及び平成20年中の消防業務に関する諸般の事項を総合的に収録し、消防事情を紹介するとともに、消防行政に対するご理解と防火防災意識の高揚を図るため編集したものです。
2. この統計は暦年をもって表し、特記及び予算関係事項については、会計年度をもって表しております。
3. 平成18年3月27日付けで、伊奈町消防本部が常総広域消防本部に編入したことに伴い、平成17年度以前のデータ計上では旧伊奈町消防本部のデータを計上してあります。また、常総市のデータでは旧石下町を除く旧水海道市のデータのみの計上となっております。併せて御了承願います。

平成21年6月

常総地方広域市町村圏事務組合
消 防 本 部

目 次

概 要	1
總 務 關 係	7
予 防 關 係	2 7
警 防 關 係	3 9
指 令 關 係	5 5
民間防火組織	6 6

概 要

1. 組合の概況
2. 位置・面積・人口の推移
3. 消防庁舎の概要
4. 組合役職者名
5. 組合議会議員名
6. 組合組織図

1. 組合の概況

本圏域は関東平野のほぼ中央に位置する茨城県南西部にあたり、全域が首都50km圏にある。北は下妻市、西は坂東市、東はつくば市、南は利根川をはさんで千葉県に面しており、総面積308.25Km²の比較的平坦な地域である。

本組合は昭和47年3月31日に当時の水海道市、取手市、守谷町、藤代町、伊奈村、谷和原村の2市2町2村により発足し、平成の大合併を経て現在は常総市（旧水海道）、取手市、守谷市、つくばみらい市の4市により構成され、各市の共通する行政需要に対応するため、ごみ処理、老人福祉センター、総合運動公園、防災センターを根幹事業とし、広域的行政を的確に把握し地域住民の福祉向上のため、鋭意行政が行われている。

消防については、昭和52年4月1日、水海道市、守谷町、谷和原村の1市1町1村により1消防本部1消防署2出張所体制で発足し、以来32年が経過した。その間に圏域内の生活環境は、常磐自動車道の全線開通、圏域内各地に進められている住宅・工業団地等の開発及びつくばエクスプレスや首都圏中央連絡自動車道などの事業進行に伴い大きく変化し、特に平成17年9月にはつくばエクスプレスが開通、これに比例して消防需要も年々増加の一途をたどっている。

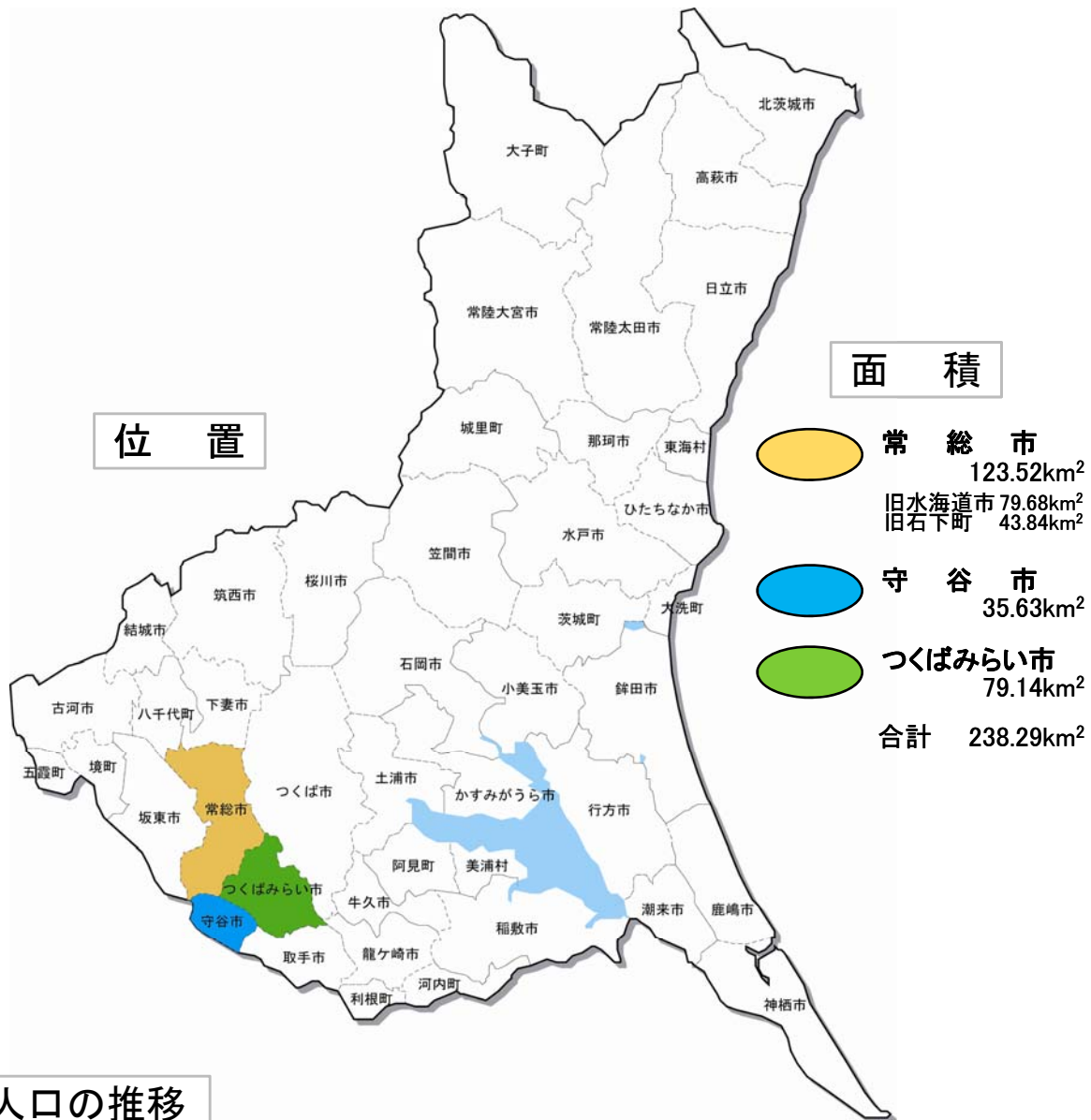
こうした状況に対応すべく、この間出張所の開設等による消防力増強を推進しており、平成2年4月1日に消防本部・水海道消防署庁舎を竣工、さらに平成4年4月1日には守谷町南部に南守谷出張所、平成7年4月1日には水海道市菅生町に絹西出張所、平成9年4月1日には谷和原村福岡地区に東部出張所を開設した。そして、平成8年4月1日より救命率の向上を目指して、救急救命士が乗車する高規格救急自動車の運用を始め、現在25名の救急救命士により8署所・8車両にて運用を行っている。通信関係では、従来の「消防緊急情報システム」を平成16年4月1日より、発信地表示システム、ナビゲーション及び動態車両管理システム等を備えた「高機能消防指令センター」への更新を行う。更に、平成18年3月27日にはつくばみらい市（旧伊奈町、旧谷和原村）誕生により、伊奈町消防本部の編入が行われ1本部3消防署5出張所体制で、新たに誕生した圏域内住民の生活安全の希求に対応すべく、積極的な消防行政が進められている。

○組合マーク



常総地方広域市町村圏事務組合の組合文字を組み合わせ、構成市町村が円満に発展することを念願して、昭和50年4月1日制定された。

2. 位置・面積・人口の推移



人口の推移

市別	年度	世帯数	人口		
			総数	男	女
常総市 (旧水海道)	19	12,846	40,456	20,096	20,360
	20	12,652	39,239	19,463	19,776
	21	13,023	40,047	19,896	20,151
守谷市	19	19,984	56,674	28,663	28,011
	20	20,760	58,153	29,475	28,678
	21	21,735	59,858	30,315	29,543
つくばみらい市	19	13,839	41,826	20,884	20,942
	20	14,661	43,100	21,555	21,545
	21	15,324	43,915	22,016	21,899

(各年4月1日現在)

3. 消防庁舎の概要

○消防本部・水海道消防署

住 所	常総市水海道山田町808番地		
敷地面積	5,352㎡		
床面積	1階 1,106.6㎡	2階	496.7㎡
構 造	鉄筋コンクリート造		
建築年月日	平成2年3月31日		

○水海道消防署北出張所

住 所	常総市大生郷町2,631番地1		
敷地面積	1,385㎡		
床面積	1階 245.33㎡	2階	142.50㎡
構 造	鉄筋コンクリート造		
建築年月日	昭和55年11月30日		

○水海道消防署絹西出張所

住 所	常総市菅生町3,129番地		
敷地面積	1,523㎡		
床面積	1階 380.28㎡	2階	133.82㎡
構 造	鉄筋コンクリート造		
建築年月日	平成7年1月22日		

○守谷消防署

住 所	守谷市御所ヶ丘四丁目1番2号		
敷地面積	5,000㎡		
床面積	1階 697.0㎡	2階	413.0㎡
構 造	鉄筋コンクリート造		
建築年月日	昭和59年5月8日		

○守谷消防署南守谷出張所

住 所	守谷市みずき野一丁目16番1号		
敷地面積	1,806㎡		
床面積	1階 349.64㎡	2階	145.80㎡
構 造	鉄筋コンクリート造		
建築年月日	平成4年3月31日		

○つくばみらい消防署

住 所	つくばみらい市福田759番地		
敷地面積	2,044㎡		
床面積	1階 630.80㎡	2階	149.03㎡
構 造	鉄筋コンクリート造		
建築年月日	昭和57年4月1日		

○つくばみらい消防署谷和原出張所

住 所	つくばみらい市加藤507番地2		
敷地面積	2,300㎡		
床面積	1階 486.2㎡		
構 造	鉄筋コンクリート造		
建築年月日	昭和62年3月27日		

○つくばみらい消防署東部出張所

住 所	つくばみらい市台628番地4		
敷地面積	1,500㎡		
床面積	1階 342.54㎡	2階	197.85㎡
構 造	鉄筋コンクリート造		
建築年月日	平成9年2月28日		

4. 組合役職者名

役職名	氏名
管理者	会田真一
副管理者	飯島善
〃	長谷川典子
〃	藤井信吾
監査委員	斉藤勝久
〃	高坂明夫
公平委員	金谷喜一郎
〃	寺田清人
〃	岡野敏
教育委員	豊嶋隆一
〃	沼平助
〃	大塚修
〃	北村裕信

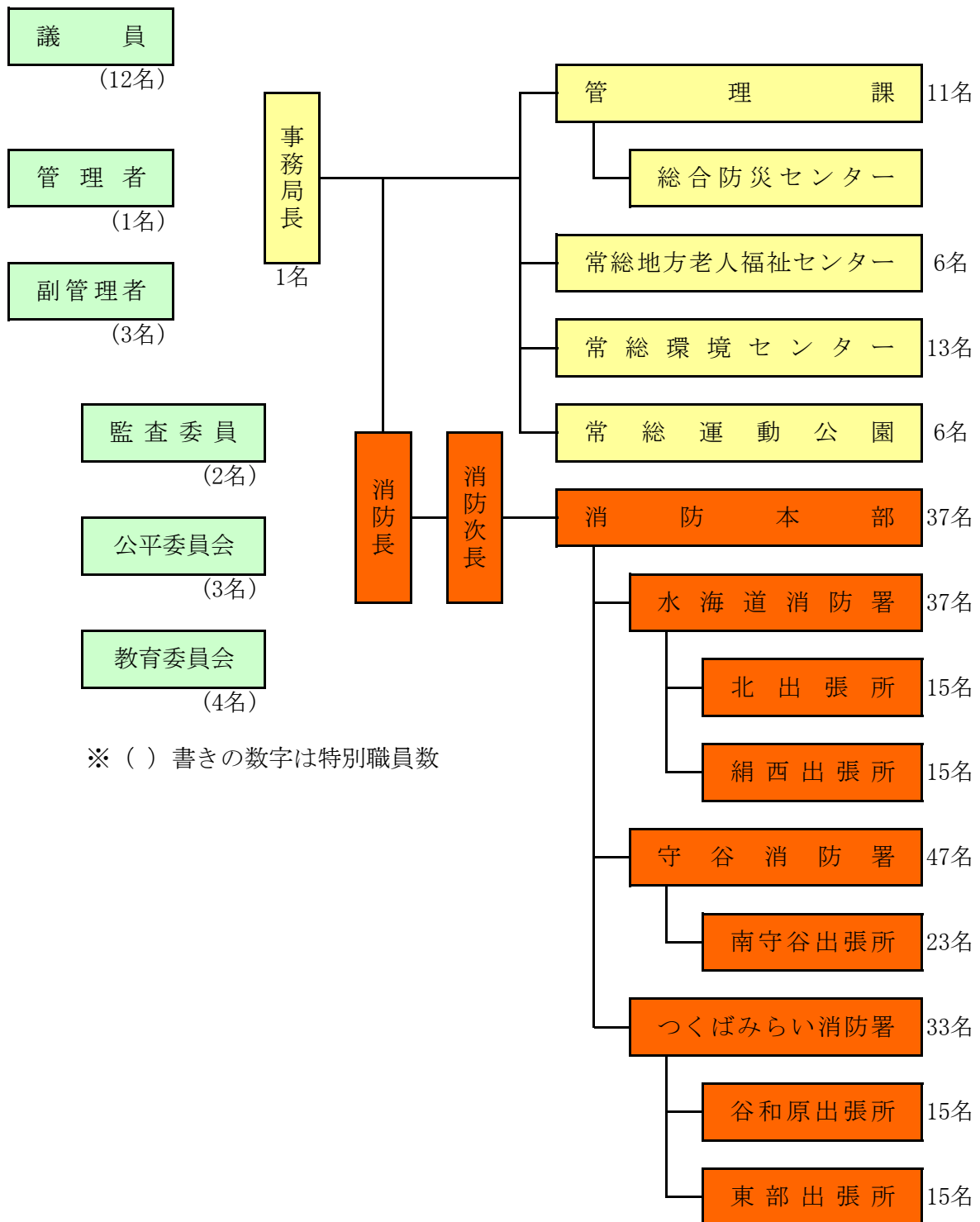
(平成21年4月1日現在)

5. 組合議会議員名

役職名	氏名	選出市
議長	倉持泰仍	常総市
副議長	堤實	つくばみらい市
議員	岡野政美	常総市
〃	風野芳之	常総市
〃	斉藤勝久	取手市
〃	倉持光男	取手市
〃	細谷典男	取手市
〃	又来成人	守谷市
〃	松丸修久	守谷市
〃	川名敏子	守谷市
〃	倉持悦典	つくばみらい市
〃	川上文子	つくばみらい市

(平成21年4月1日現在)

6. 組合組織図



○職員数

特 別 職				一 般 職		
管理者	議員	各委員等	計	行政職	消防職	計
4名	12名	9名	25名	37名	237名	274名

総 務

1. 常総地方広域市町村圏事務組合消防本部のあゆみ
2. 消防組織図
3. 消防本部事務分掌
4. 消防署事務分掌
5. 消防職員の定数及び実員
6. 消防職員配置状況
7. 消防職員居住地調
8. 消防職員年齢調
9. 消防職員勤続年数調
10. 消防勢力
11. 人口・世帯当りの消防費の推移
12. 平成21年度構成市負担金割合
13. 過去3年間における決算及び平成21年度予算
14. 組合予算と消防予算の年度別比較
15. 消防相互応援協定締結状況
16. 平成20年度消防職員教育等実施状況
17. 消防職員技能資格取得状況
18. 消防団関係
19. 消防水利の現況

1. 常総地方広域市町村圏事務組合消防本部のあゆみ

- 昭和47年 3月31日 常総地方広域市町村圏事務組合設立
- 昭和51年 3月28日 「消防本部・消防署義務設置政令指定希望町村調書」を提出
4月13日 消防本部及び消防署を置かなければならない町村を指定する告示（昭和51年自治省告示第59号）により守谷町、谷和原村政令指定を受ける。
- 昭和52年 3月28・29日 組合規約の変更、関係市町村議会において議決する。
3月29日 組合規約の変更申請書を茨城県知事へ提出する。
4月 1日 組合規約の変更、茨城県知事より許可（地指令第80号）される。
" 組合消防本部及び消防署の設置に関する条例（昭和52年組合条例第12号）公布する。
" 組合消防本部発足、水海道消防署・守谷出張所・谷和原出張所開設する。
" 水海道市より旧水海道市消防本部（署）の庁舎、機械器具が、組合消防本部へ譲渡される。
" 消防長事務取扱いに、組合管理者の落合庄次水海道市長が就任する。
" 旧水海道市消防職員42名、全員組合消防職員として身分を切り替える。
5月28日 救急自動車、指揮広報車を各2台購入し、守谷出張所・谷和原出張所へ配置する。
6月 1日 消防職員1名退職し職員数41名となる。
6月 6日 消防職員25名採用、職員数66名となる。
6月13日 守谷出張所・谷和原出張所が仮庁舎において業務を開始する。
7月 1日 消防職員1名採用、職員数67名となる。
10月 1日 守谷出張所庁舎竣工
12月20日 谷和原出張所庁舎竣工
- 昭和53年 2月15日 消防職員1名退職、職員数66名となる。
2月28日 消防職員1名退職、職員数65名となる。
3月15日 消防職員1名退職、職員数64名となる。
3月16日 日本損害保険協会より救急自動車が寄贈され、水海道消防署に配置する。
4月 1日 消防職員19名採用、職員数83名となる。
10月11日 水槽付消防ポンプ自動車2台購入、守谷出張所・谷和原出張所へ配置
11月21日 消防職員1名退職、職員数82名となる。
- 昭和54年 6月30日 水海道消防署北出張所用地取得
8月30日 広報車購入（更新）水海道消防署へ配置
10月 3日 消防職員1名退職、職員数81名となる。
- 昭和55年 3月31日 消防職員1名退職、職員数80名となる。
7月 1日 消防職員17名採用、職員数97名となる。
11月29日 化学消防自動車購入、水海道消防署へ配置
12月13日 水海道消防署北出張所庁舎竣工
" 広報車購入、水海道消防署北出張所へ配置
12月18日 水海道消防署北出張所業務開始
- 昭和56年 5月 1日 消防職員4名採用、職員数101名となる。
9月19日 広報車購入、水海道消防署へ配置
- 昭和57年 8月20日 水槽付消防ポンプ自動車購入（更新）水海道消防署北出張所へ配置
- 昭和58年 1月10日 救急自動車購入（更新）水海道消防署谷和原出張所へ配置
3月 2日 守谷消防署用地取得
- 昭和59年 3月31日 消防職員1名退職、職員数100名となる。
4月 1日 消防職員8名採用、職員数108名となる。
4月22日 消防職員1名退職、職員数107名となる。
7月10日 守谷消防署庁舎竣工
8月 1日 守谷消防署を開設し、既設の出張所を廃止する。

- 8月 8日 財団法人日本消防協会より救急自動車が寄贈され、守谷消防署へ配置する。(更新)
- 10月 1日 消防職員6名採用、職員数113名となる。
- 11月20日 水槽付消防ポンプ自動車購入(更新)水海道消防署へ配置
- 11月30日 普通消防ポンプ自動車購入(更新)守谷消防署へ配置
- 昭和60年
- 3月 1日 万博消防署に消防職員2名派遣
- 3月31日 消防職員1名退職、職員数112名となる。
- 7月 3日 資機材搬送車購入、守谷消防署へ配置
- 7月 9日 司令車購入(更新)消防本部へ配置
- 8月10日 救急自動車購入(更新)水海道消防署へ配置
- 9月30日 万博消防署派遣の職員2名復帰
- 10月 1日 財団法人国際科学技術博覧協会より救急自動車が寄贈され、水海道消防署北出張所へ配置する。(更新)
- 昭和61年
- 3月27日 谷和原消防署用地取得
- 7月 8日 広報車購入(更新)守谷消防署へ配置
- 7月25日 災害救助艇購入、水海道消防署へ配置
- 10月 3日 普通消防ポンプ自動車購入(更新)水海道消防署へ配置
- 昭和62年
- 3月27日 谷和原消防署庁舎竣工
- 4月 1日 谷和原消防署を開設し、既設の出張所を廃止する。
- 〃 消防職員8名採用、職員数120名となる。
- 4月29日 組合管理者、落合庄次水海道市長消防長事務取扱いを退任
- 4月30日 消防長 松田敏夫 就任
- 6月29日 広報車購入(更新)谷和原消防署へ配置
- 10月27日 普通消防ポンプ自動車購入、谷和原消防署へ配置
- 昭和63年
- 6月 1日 消防本部・水海道消防署用地取得
- 6月14日 財団法人日本防火協会より広報車が寄贈され、水海道消防署へ配置する。
- 7月25日 指揮車購入、消防本部へ配置
- 平成元年
- 3月23日 救助工作車購入、守谷消防署へ配置
- 3月31日 消防長 松田敏夫 退職、職員数119名となる。
- 4月 1日 消防長 山田 節 就任
- 6月16日 広報車購入(更新)水海道消防署へ配置
- 平成2年
- 3月31日 消防本部・水海道消防署庁舎竣工
- 4月 1日 消防職員3名採用、職員数122名となる。
- 〃 消防本部・水海道消防署新庁舎にて業務を開始する。
- 〃 消防緊急情報システム(Ⅱ型)運用開始
- 〃 特別救助隊発足、救助工作車を水海道消防署へ配置換
- 4月 2日 緊急通報システム、水海道地区運用開始
- 4月11日 消防職員1名退職、職員数121名となる。
- 6月26日 緊急通報システム、谷和原地区運用開始
- 7月31日 消防職員1名退職、職員数120名となる。
- 8月 1日 消防職員1名採用、職員数121名となる。
- 8月 4日 緊急通報システム、守谷地区運用開始
- 8月31日 消防本部・水海道消防署旧庁舎解体工事完了、敷地を水海道市に返還する。
- 10月30日 広報車購入(更新)水海道消防署へ配置
- 平成3年
- 3月28日 社団法人日本損害保険協会より救急車が寄贈され、水海道消防署へ配置する。(更新)
- 3月31日 消防職員1名退職、職員数120名となる。
- 4月 1日 消防職員10名採用、職員数130名となる。
- 7月29日 災害救助艇購入(更新)水海道消防署へ配置
- 7月30日 守谷消防署南守谷出張所用地取得

	12月19日	広報車2台購入（更新）守谷消防署南守谷出張所及び水海道消防署北出張所へ配置
平成4年	1月28日	水槽付消防ポンプ自動車購入，守谷消防署南守谷出張所へ配置
	2月27日	社団法人日本自動車工業会より救急車が寄贈され，守谷消防署南守谷出張所へ配置する。
	4月1日	消防職員12名採用，職員数142名となる。
	〃	守谷消防署南守谷出張所業務開始
	〃	救助工作車を守谷消防署へ配置換
	9月30日	水槽付消防ポンプ自動車2台購入（更新）守谷消防署及び谷和原消防署へ配置
	10月31日	心電図伝送システム（心電図伝送装置及び自動車電話）を救急車5台に設置
平成5年	4月1日	消防職員13名採用，職員数155名となる。
	4月3日	消防職員1名退職，職員数154名となる。
	4月7日	消防職員1名退職，職員数153名となる。
	6月30日	消防職員1名退職，職員数152名となる。
	7月31日	消防職員1名退職，職員数151名となる。
	10月31日	消防職員1名退職，職員数150名となる。
	12月16日	35m梯子付き消防ポンプ自動車を購入（新規）守谷消防署へ配置
平成6年	1月31日	消防職員1名退職，職員数149名となる。
	3月1日	水海道消防署絹西出張所用地取得
	3月31日	消防職員2名退職，職員数147名となる。
	4月1日	消防職員28名採用，職員数175名となる。
	11月3日	消防職員1名退職，職員数174名となる。
平成7年	2月1日	救急自動車購入（更新）谷和原消防署へ配置
	3月16日	水海道消防署絹西出張所へ配置予定の水槽付消防ポンプ自動車及び広報車購入（新規）
	4月1日	消防職員7名採用，職員数181名となる。
	〃	水海道消防署絹西出張所業務開始
	6月16日	連絡用自動車購入（新規），水海道消防署へ配置
	11月11日	消防職員1名退職，職員数180名となる。
平成8年	1月31日	消防職員1名退職，職員数179名となる。
	〃	救急自動車購入（更新）守谷消防署へ配置
	2月8日	高規格救急自動車購入（新規），水海道消防署へ配置
	3月上旬	（仮称）谷和原消防署東部出張所用地取得
	3月29日	化学消防ポンプ自動車購入（更新），水海道消防署へ配置
	3月31日	消防職員1名退職，職員数178名となる。
	4月1日	消防職員22名採用，職員数200名となる。
	7月4日	司令車購入（更新）消防本部へ配置
	11月18日	プロゴルファー細川和彦氏より消防輸送バスの寄贈を受ける。
平成9年	2月27日	水海道消防署北出張所配置（更新）及び谷和原消防署東部出張所へ配置予定（新規）の水槽付消防ポンプ自動車購入
	3月12日	谷和原消防署東部出張所へ配置予定の広報車及び救急自動車購入（新規）
	4月1日	谷和原消防署東部出張所業務開始
	〃	茨城県防災航空隊に消防職員1名派遣
	4月30日	消防職員1名退職，職員数199名となる。
	7月14日	広報車購入（更新）守谷消防署へ配置
	9月8日	救急自動車購入（更新）水海道消防署北出張所へ配置
平成10年	3月5日	水槽付消防ポンプ自動車購入（更新）水海道消防署へ配置
	3月31日	消防職員1名退職，職員数198名となる。
	5月7日	消防職員1名退職，職員数197名となる。
	6月9日	資機材搬送車購入（更新）水海道消防署へ配置

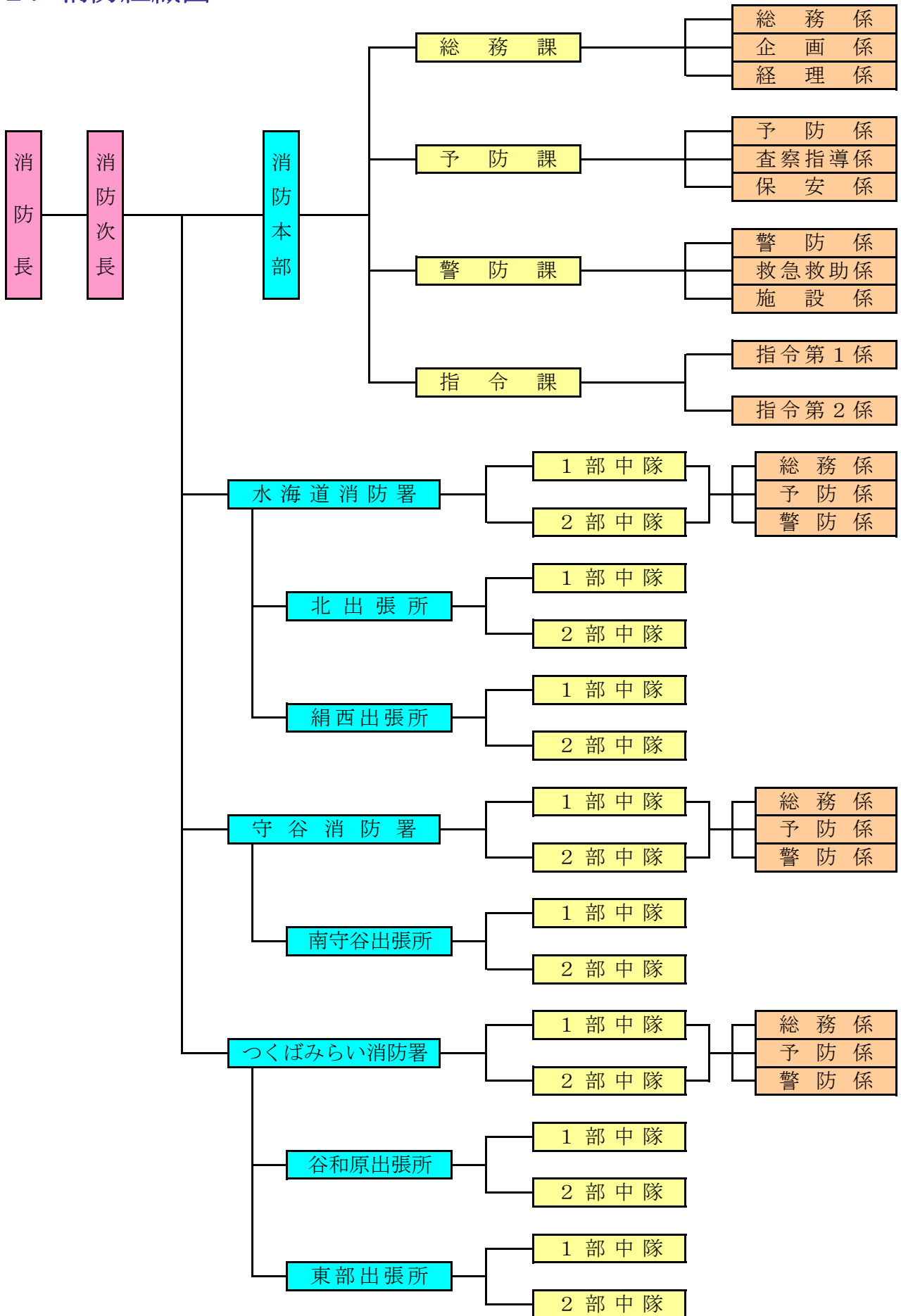
	6月10日	常総地方危険物安全協会より連絡車の寄贈を受ける。
	7月14日	広報車購入（更新）水海道消防署へ配置
	〃	広報車購入（更新）谷和原消防署へ配置
	10月25日	携帯電話119番転送システム運用開始
	12月25日	消防ポンプ自動車購入（更新）水海道消防署へ配置
	〃	消防ポンプ自動車購入（更新）守谷消防署へ配置
平成11年	3月31日	茨城県防災航空隊に派遣の職員1名復帰
	4月1日	茨城県立消防学校に消防職員1名派遣
	5月1日	消防広域再編設立準備室に消防職員2名派遣
	9月30日	消防職員1名退職、職員数196名となる。
	12月31日	消防職員1名退職、職員数195名となる。
平成12年	3月31日	消防長 山田 節 退職、職員数194名となる。
	4月1日	消防長 笠原 誠 就任
	7月5日	潜水救助隊発足する。
	8月11日	消防広域再編設立準備室に派遣の職員2名復帰
平成13年	3月2日	消防職員1名退職、職員数193名となる。
	3月31日	消防職員1名退職、職員数192名となる。
	〃	茨城県立消防学校に派遣の職員1名復帰
	4月1日	日本消防協会に消防職員1名派遣
	11月30日	消防職員1名退職、職員数191名となる。
	12月26日	高規格救急自動車購入（新規）守谷消防署へ配置
	12月27日	消防ポンプ自動車購入（更新）谷和原消防署へ配置
平成14年	2月27日	日本消防協会より指揮車が寄贈され、消防本部に配置
	3月31日	消防長 笠原 誠及び消防職員1名退職、職員数189名となる。
	4月1日	消防長 菊田 久 就任
	〃	消防職員10名採用、職員数199名となる。
	〃	茨城県防災航空隊に消防職員1名派遣
	12月4日	水難救助活動車購入（新規）守谷消防署へ配置
	12月17日	救助工作車購入（更新）守谷消防署へ配置
平成15年	3月31日	日本消防協会に派遣の職員1名復帰
	〃	消防長 菊田 久 退職、職員数198名となる。
	4月1日	消防長 杉山 博 就任
	7月26日	消防職員1名退職、職員数197名となる。
	12月2日	高規格救急自動車購入（新規）谷和原消防署へ配置
	12月25日	広報車購入（更新）守谷消防署南守谷出張所へ配置
平成16年	3月14日	消防本部・水海道消防署職員駐車場舗装工事完了
	4月1日	茨城県防災航空隊派遣の職員1名復帰
	〃	高機能消防指令センター（Ⅱ型）運用開始
平成17年	1月26日	高規格救急自動車購入（新規）守谷消防署南守谷出張所へ配置
	3月31日	消防職員1名退職、職員数196名となる。
	4月1日	消防職員1名退職、職員数195名となる。
	11月9日	広報車購入（更新）水海道消防署北出張所へ配置
	12月14日	水槽付消防ポンプ自動車購入（更新）守谷消防署南守谷出張所へ配置
平成18年	3月27日	つくばみらい市誕生に伴い伊奈町消防本部が編入、1本部3署5出張所職員数237名となる。
	3月31日	消防職員3名退職、職員数234名となる。
	4月1日	消防職員5名採用、職員数239名となる。
	5月1日	消防職員1名退職、職員数238名となる。
	12月26日	広報車購入（更新）水海道消防署絹西出張所へ配置
平成19年	1月26日	高規格救急車購入（新規）水海道消防署絹西出張所へ配置

3月31日 消防長 杉山 博外 1名退職、職員数 236名となる。
4月 1日 消防長 吉田 弘 就任
〃 消防職員 4名採用、職員数 240名となる。
12月26日 救助工作車Ⅲ型購入（新規）水海道消防署へ配置

平成20年 3月31日 消防長 吉田 弘外 5名退職、職員数 234名となる。
4月 1日 消防長 松崎 淳一 就任
〃 消防職員 4名採用、職員数 238名となる。
7月31日 消防職員 1名退職、職員数 237名となる。
9月20日 消防職員 1名退職、職員数 236名となる。
12月31日 消防職員 1名退職、職員数 235名となる。

平成21年 4月 1日 消防職員 2名採用、職員数 237名となる。
5月31日 消防職員 1名退職、職員数 236名となる。

2. 消防組織図



3. 消防本部事務分掌

課	係	事 務 分 掌
総務課	総務係	① 秘書及び公印に関すること。 ② 文書の収受、発送及び保存又は管理に関すること。 ③ 消防職員の公務災害に関すること。 ④ 儀式及び各種会議並びに渉外に関すること。 ⑤ 消防職員の教養訓練及び研修に関すること。 ⑥ 公文書の開示等に係る連絡調整に関すること。 ⑦ 消防職員の人事、服務、給与及び福利厚生に関すること。 ⑧ 消防表彰に関すること。 ⑨ 個人情報保護に係る連絡調整に関すること。 ⑩ 消防関係例規の制定及び改廃に関すること。 ⑪ 消防職員委員会に関すること。 ⑫ 他の課等の所管に属さないこと。
	経理係	① 消防予算、決算に関すること。 ② 諸手数料等の徴収に関すること。 ③ 消防職員の給貸与品に関すること。 ④ 物品の出納管理に関すること。
	企画係	① 消防本部の重要施策に関すること。 ② 消防事務の企画及び総合調整に関すること。 ③ 消防情報及び統計に関すること。 ④ 組織及び制度に関すること。 ⑤ 事務事業の進行管理に関すること。 ⑥ 公有財産に関すること。
消防課	警戒係	① 消防計画に関すること。 ② 火災及びその他の災害の警戒、防ぎよに関すること。 ③ 消防の相互応援に関すること。 ④ 救急救助の相互応援に関すること。 ⑤ 火災原因及び損害の調査に関すること。 ⑥ 災害統計に関すること。 ⑦ 救急救助対策に関すること。 ⑧ 消防訓練及び指導に関すること。
	施設装備係	① 消防施設、機器等の管理に関すること。 ② 開発行為に関すること。 ③ 消防施設補助事業に関すること。 ④ 機関員の養成及び技能管理に関すること。 ⑤ 消防機器による損傷事故に関すること。 ⑥ 契約に関すること。 ⑦ 消防装備等の企画計画に関すること。

課	係	事 務 分 掌
警 防 課	救 急 救 助 係	<ul style="list-style-type: none"> ① 救急救助統計に関すること。 ② 救急救助技術の調査、研究及び指導に関すること。 ③ 救急医療機関との連絡調整に関すること。 ④ 救急救助証明等に関すること。 ⑤ 救急救助資器材等の管理に関すること。 ⑥ 患者等搬送業務担当職員の指導育成に関すること。 ⑦ 救急救助高度化事業に関すること。
予 防 課	予 防 係	<ul style="list-style-type: none"> ① 火災予防条例に関すること。 ② 広報、宣伝及び防火指導に関すること。 ③ 建築物等の確認同意事務に関すること。 ④ 消防用設備等に関すること。 ⑤ 防火団体の育成指導に関すること。 ⑥ 幼少年婦人防火委員会に関すること。 ⑦ 防火協会に関すること。 ⑧ その他の火災予防に関すること。
	保 安 係	<ul style="list-style-type: none"> ① 危険物施設の許認可事務に関すること。 ② 危険物災害の調査に関すること。 ③ 危険物取扱者に関すること。 ④ 危険物安全協会に関すること。 ⑤ 高圧ガス等に関すること。
	査 察 指 導 係	<ul style="list-style-type: none"> ① 査察計画及び技術に関すること。 ② 防火管理者及び自衛消防隊の指導に関すること。 ③ 違反消防対象物の処理に関すること。 ④ 消防対象物の査察に関すること。
指 令 課	指 令 第 一 ・ 第 二 係	<ul style="list-style-type: none"> ① 災害時の出動指令、通信統制及び記録に関すること。 ② 通信施設の運用及び維持管理に関すること。 ③ 災害等に関する関係機関との連絡調整に関すること。 ④ 消防情報等の収集、処理に関すること。 ⑤ 消防行政無線局に関すること。 ⑥ 気象観測に関すること。 ⑦ 緊急通報システムセンターに関すること。

4. 消防署事務分掌

署所	係	事 務 分 掌
消 防 署	総務係	<ul style="list-style-type: none"> ① 署員の配置及び休暇に関すること。 ② 文書の收受、発送及び保管に関すること。 ③ 公印の管守に関すること。 ④ 消防統計に関すること。 ⑤ 経理に関すること。 ⑥ 庁用備品の維持管理に関すること。 ⑦ 職員の教養訓練計画に関すること。 ⑧ 消防団に関すること。 ⑨ 他の係に属さないこと。
	予防係	<ul style="list-style-type: none"> ① 火災予防条例に関すること。 ② 建築物等の確認同意事務に関すること。 ③ 危険物の規制に関すること。 ④ 高圧ガス等による火災予防に関すること。 ⑤ 消防用設備等の設置及び指導に関すること。 ⑥ 予防査察に関すること。 ⑦ 防火管理の指導に関すること。 ⑧ その他火災予防に関すること。
	警防係	<ul style="list-style-type: none"> ① 火災その他災害の警戒、防ぎよに関すること。 ② 救急業務に関すること。 ③ 救急統計に関すること。 ④ 災害救助に関すること。 ⑤ 消防用機械器具の維持管理、運用に関すること。 ⑥ 機関員の技能管理に関すること。 ⑦ 火災原因及び損害の調査に関すること。 ⑧ 防災行政無線局に関すること。
出張所		<ul style="list-style-type: none"> ① 出張所の経理に関すること。 ② 庁用備品、機械器具の維持管理に関すること。 ③ 火災その他災害の警戒、防ぎよに関すること。 ④ 火災原因及び損害の調査に関すること。 ⑤ 火災予防に関すること。 ⑥ 火災予防条例による各種届出に関すること。 ⑦ 消防地水利に関すること。 ⑧ 救急業務に関すること。

5. 消防職員の定数及び実員

階級 区分	消 防 監	消防監	消 防 司 令 長	消 防 司 令	消 防 司 令 補	消 防 士 長	消 防 副 士 長	消防士	計
	定 員	階 級 別 定 員 な し							
実 員	1	3	11	41	68	49	41	23	237

(平成21年4月1日)

6. 消防職員配置状況

階級 区分	消 防 監	消防監	消 防 司 令 長	消 防 司 令	消 防 司 令 補	消 防 士 長	消 防 副 士 長	消防士	計
	消 防 本 部	1	1	4	10	9	6	3	3
水海道消防署			2	6	11	9	6	3	37
北出張所				3	5	2	3	2	15
絹西出張所			1	2	5	2	4	1	15
守谷消防署		1	1	7	11	12	9	6	47
南守谷出張所			1	3	6	4	7	2	23
つくばみらい 消 防 署		1	1	5	11	8	5	2	33
谷和原出張所			1	2	5	3	2	2	15
東部出張所				3	5	3	2	2	15
計	1	3	11	41	68	49	41	23	237

(平成21年4月1日)

7. 消防職員住居地調

所属 市町村	消 防 部	水海道 消防署	北 出張所	絹 西 出張所	守 谷 消防署	南守谷 出張所	つくば みらい 消防署	谷和原 出張所	東 部 出張所	計
常 総 市	21	16	6	8	18	8	12	6	6	101
守 谷 市	7	3	1	4	9	6	5	2	1	38
つくばみ らい市	5	14	6	1	11	6	11	3	3	60
取 手 市	2	1			5	1	4	2	3	18
県 内	2	3	2	2	3	2	1	2	2	19
県 外					1					1
計	37	37	15	15	47	23	33	15	15	237

(平成21年4月1日)

8. 消防職員年齢調

階 級 区 分	消 正 防 監	消 防 監	消 防 司 令 長	消 防 司 令	消 防 司 令 補	消 防 士 長	消 防 副 士 長	消 防 士	計
18歳 ~ 20歳								1	1
21歳 ~ 25歳								11	11
26歳 ~ 30歳							3	7	10
31歳 ~ 35歳						25	31	4	60
36歳 ~ 40歳					13	19	6		38
41歳 ~ 45歳				1	15	5			21
46歳 ~ 50歳				11	25		1		37
51歳 ~ 55歳			2	29	15				46
56歳 ~	1	3	9						13
計	1	3	11	41	68	49	41	23	237

(平成21年4月1日)

平均年齢 41.49歳

9. 消防職員勤続年数

階級 区分	消防監	消防監	消防司令長	消防司令	消防司令補	消防長	消防副士長	消防士	計
	1年未満								2
1年～5年								13	13
6年～10年						1	6	3	10
11年～15年					3	26	25	5	59
16年～20年					8	16	9		33
21年～25年				1	21	6			28
26年～30年				9	24		1		34
30年以上	1	3	11	31	12				58
計	1	3	11	41	68	49	41	23	237

(平成21年4月1日)

平均勤続年数 20.15歳

10. 消防勢力

区分 摘要	消防職員			消防自動車			救急自動車		
	現況	237名			12台			9台 (予備車を含む)	
細別	消防職員1名当り			消防自動車1台当り			救急自動車1台当り		
	面積 (km ²)	人口	世帯	面積 (km ²)	人口	世帯	面積 (km ²)	人口	世帯
	0.82	607	211	16.2	11,985	4,174	21.6	15,980	5,565

(平成21年4月1日)

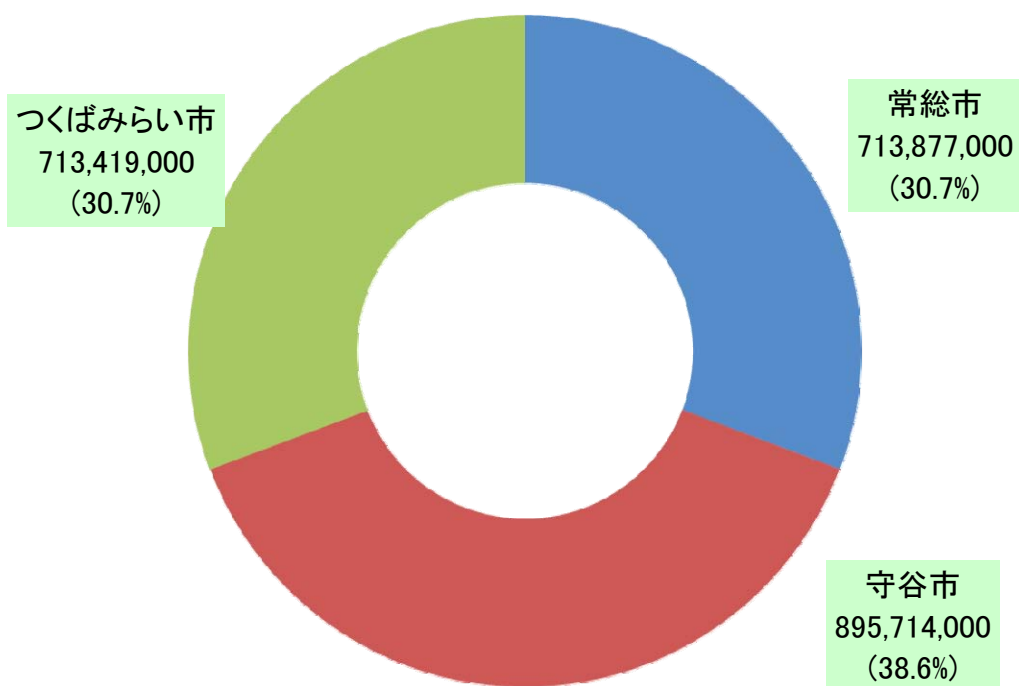
11. 人口・世帯当りの消防費の推移

年度 \ 区分	消防予算 (千円)	一人当りの 消防費	一世帯当りの 消防費	備 考	
				人 口	世 帯
平成17年度	1,932,131	17,375	54,394	111,200	35,521
平成18年度	2,387,166	17,601	53,522	135,623	44,602
平成19年度	2,479,707	17,845	53,134	138,956	46,669
平成20年度	2,360,517	16,802	49,103	140,492	48,073
平成21年度	2,463,139	17,127	49,182	143,820	50,082

(各年4月1日現在・平成19.20.21年度は常総市旧水海道地区の人口計上)

12. 平成21年度構成市負担金割合

平成21年度負担金 2,323,010,000円



13. 過去3年間における決算及び平成21年度予算

【歳入】

(単位：千円)

年度 費目	18年度決算	19年度決算	20年度決算	21年度予算
市町村負担金	2,364,804	2,314,347	2,317,564	2,323,010
消防手数料	1,872	1,680	1,384	1,102
国庫補助金	12,520	46,785	0	0
県補助金	0	0	0	0
財産貸付収入	1,963	1,968	2,026	2,021
寄付金	0	0	0	0
繰越金	41,069	61,721	41,509	59,699
雑入	6,644	10,386	11,116	10,707
消防債	15,700	52,100	0	66,600
歳入合計	2,444,572	2,488,987	2,373,599	2,463,139

【歳出】

(単位：千円)

年度 費目	18年度決算	19年度決算	20年度決算	21年度予算
人件費	2,041,299	2,082,800	2,057,418	2,143,802
物件費	107,799	101,175	105,280	104,973
維持補修費	60,719	30,231	3,522	4,129
補助費	13,545	8,015	10,472	8,049
備品購入費	42,547	116,084	10,259	83,917
公債費	116,083	109,174	111,785	106,014
予備費	0	0	0	12,255
歳出合計	2,381,992	2,447,479	2,298,736	2,463,139

14. 組合予算と消防予算の年度別比率

(単位：千円)

年度別	種別	組 合 予 算	消 防 予 算	比 率
平成17年度		5,056,821	1,932,131	38.2%
平成18年度		5,612,245	2,387,166	42.5%
平成19年度		7,537,168	2,479,707	32.9%
平成20年度		7,733,623	2,360,517	30.5%
平成21年度		9,345,361	2,463,139	26.4%

15. 消防相互応援協定締結状況

締 結 先	締 結 年 月 日	締 結 内 容
茨城西南地方広域市町村圏事務組合	昭和56年 5月 1日	全 て の 災 害
つ く ば 市	昭和58年12月18日	火 災 ・ 救 急
取 手 市	昭和59年10月 1日	〃
茨城県高速自動車道等沿線市町村	平成12年 3月18日	全 て の 災 害
県内常備市町村等及び非常備町村	平成 7年 1月 1日	〃

16. 平成20年度消防職員教育等実施状況

区分	階級	消防司令長以上	消防司令	消防司令補	消防士	消防副士長	消防士	合計
消防大学・幹部科			1					1
県立消防学校	初級幹部科			1				1
	初任科						4	4
	火災調査科				2			2
	危険物科			1				1
	救急科						7	7
	救助科					2		2
	特殊災害科			1	1			2
	潜水講習会					2		2
	操法指導者研修会			1	3			4
薬剤投与講習会			1	3				4
小計			2	7	6	4	11	30
研究会等	救急隊員学術研究会等				1	1		2
	事務担当者研修会等		5	4				9
	消防実務講習会			1				1
	玉掛, 移動式クレーン講習					2		2
	特定化学物質等作業主任者技能講習会				3			3
	救急隊員病院研修		3	14	12	10	6	45
小計		0	8	19	16	13	6	62
合計		0	10	26	22	17	17	92

17. 消防職員技能資格取得状況

区分	階級	消防司令以上	消防司令	消防司令補	消防士長	消防副士長	消防士	合計
自動車運転免許	牽引免許	1	1	2	2			6
	大型特殊	1	6	5	5	1	1	19
	大型1種	9	33	57	45	30	13	187
	大型2種			1	1			2
危険物取扱者免状	甲種		1					1
	乙種4類	8	24	17	5	7	14	75
消防設備士免状	乙種1類			1				1
	乙種4類	1	1	2				4
	乙種6類	3	3	2	2			10
自動車整備士		1		2				3
予防技術資格者			2	3				5
防火対象物点検資格者		1						1
小型船舶操縦士新2級		1	6	16	11	5		39
消防設備点検資格者		2	1	2				5
特殊建築物調査員		1						1
衛生管理者		1						1
特殊無線技士		6	10	50	43	39	18	166
移動式クレーン特別教育			3	18	11	5		37
特定化学物質作業主任者			3	10	5			18
電気取扱者（低・高・特高）			3	1				4
潜水士				9	16	14	2	41
救急救命士			5	10	7	1	2	25
A H A - A C L S			1	5	1	1	1	9
A H A - B L S			2	9	9	7	3	30
I C L S			2	6	4	2	2	16
J P T E C			3	10	4	7	6	30

(平成21年4月1日現在)

18. 消防団関係

◇各市の消防団長

市 別	氏 名
常 総 市 (水 海 道)	木 所 大
守 谷 市	齋 藤 芳 紀
つくばみらい市	岡 田 亮 一

(平成21年4月1日現在)

◇消防団実員数

階級 市別	団長	副団長 本部長 副本部長 本部員	分団長	副分団長	班長	団員	計
常総市 (水海道)	1	3	11	11	48	181	255
守谷市	1	9	13		68	171	262
つくばみらい市	1	15	11	11	44	147	229 (班長に各分団 1名の部長含む)
計	3	27	35	22	160	499	746

(平成21年4月1日現在)

◇消防団機械装備状況

装備名 市別	水 槽 付 消防ポンプ 自 動 車	消防ポンプ 自 動 車	小型動力ポ ンプ積載車	小 型 動 力 ポ ン プ	分 団
常総市 (水海道)		1 1		1 1	1 1 個分団
守谷市	1	5	8	8	1 3 個分団
つくばみらい市		1 1			1 1 個分団

(平成21年4月1日現在)

19. 消防水利の現況

種 別		市 別			計	
		常 水	総 海 市道	守 谷 市		つくばみらい市
防 火 水 槽	40 m ² 以上		171	144	383	698
	20 m ² ～40 m ²		250	83	39	372
	20 m ² 未満		24	0	70	94
消 火 栓			1,528	823	1,280	3,631
そ の 他 の 水 利			14	16	19	49
計			1,987	1,066	1,791	4,844

(平成21年4月1日現在)

予 防

1. 防火対象物の現況
2. 消防法第7条による建築確認同意
3. 防火管理者を選任している防火対象物
4. 消防用設備等着工・設置届出状況
5. 市別中高層建築物調
6. 立入検査実施状況
7. 火災予防条例等による届出処理状況
8. 各種訓練等実施状況
9. 防火管理者資格取得講習会実施状況
10. 危険物製造所等の設置及び事務処理状況
11. 危険物施設数（市別件数）
12. 危険物施設数（倍数別件数）

1.防火対象物の現況

(延べ面積150㎡以上の棟数・平成21年4月1日現在)

防火対象物の別(令別表1)		市町村	常総市	守谷市	つくばみらい市	合計
1	イ、劇場・映画館・演芸場・観覧場		1	1		2
	ロ、公会堂・集会場		51	30	16	97
2	イ、キャバレー・カフェー・ナイトクラブの類		1			1
	ロ、遊技場・ダンスホール		3	6	2	11
	ハ、性風俗関連特殊営業を営む店舗					
	ニ、カラオケボックス等		1	1	1	3
3	イ、待合・料理店の類		1		1	2
	ロ、飲食店		41	53	18	112
4	百貨店・マーケット・その他の物品販売業等		73	77	76	226
5	イ、旅館・ホテル・宿泊所の類		15	6	5	26
	ロ、寄宿舎・下宿・共同住宅		235	464	257	956
6	イ、病院・診療所・助産所		29	22	9	60
	ロ、老人短期入所施設・養護老人ホーム等		17	6	7	30
	ハ、老人サービスセンター・軽費老人ホーム・保育所等		9	14	12	35
	ニ、幼稚園・特別支援学校		10	6	12	28
7	小学校・中学校・高等学校・各種学校の類		60	54	38	152
8	図書館・博物館・美術館の類		1	1	3	5
9	イ、公衆浴場のうち蒸気浴場・熱気浴場の類		1			1
	ロ、イに掲げる公衆浴場以外の公衆浴場		1			1
10	車両の停車場・船舶又は航空機発着場		1	5		6
11	神社・寺院・教会の類		25	18	7	50
12	イ、工場・作業場		365	161	203	729
	ロ、映画スタジオ・テレビスタジオ					
13	イ、自動車々庫・駐車場		13	8	14	35
	ロ、飛行機又は回転翼航空機の格納庫			9		9
14	倉庫		222	80	183	485
15	前各号に該当しない事業所		221	192	150	563
16	イ、1～4・5イ・6・9イの複合用途		125	121	55	301
	ロ、上記以外の複合用途対象物		43	43	23	109
16の2	地下街					
16の3	地下道					
17	重要文化財・重要民族資料・史跡等の建築物		7		1	8
18	延長50m以上のアーケード					
19	市町村長の定める山林					
20	総務省令で定める舟車(規5-2)					
合計			1572	1378	1093	4043

2. 消防法第7条による建築確認同意 ①月別・用途別同意調 (平成20年1月1日～12月31日)

防火対象物の別(令別表1)		月別												計	
		1	2	3	4	5	6	7	8	9	10	11	12		
1	イ、劇場・映画館・演芸場・観覧場														
	ロ、公会堂・集会場												1		1
2	イ、キャバレー・カフェー・ナイトクラブの類														
	ロ、遊技場・ダンスホール														
	ハ、性風俗関連特殊営業を営む店舗														
	ニ、カラオケボックス等														
3	イ、待合・料理店の類														
	ロ、飲食店			1											1
4	百貨店・マーケット・その他の物品販売業	2	1	3	2	3	4	1	2	3	1	1	1		24
5	イ、旅館・ホテル・宿泊所の類														
	ロ、寄宿舍・下宿・共同住宅		7	6	3	8	10	6	10	14	8	4	3		79
6	イ、病院・診療所・助産所	2	1												3
	ロ、老人福祉施設・児童福祉施設の類		1		1	1	1	2	2	3	2				13
	ハ、幼稚園・盲学校・ろう学校の類				1								1		2
7	小学校・中学校・高等学校・各種学校の類					3			1			1			5
8	図書館・博物館・美術館の類														
9	イ、公衆浴場のうち蒸気浴場・熱気浴場の類														
	ロ、イに掲げる公衆浴場以外の公衆浴場														
10	車両の停車場・船舶または航空機発着場														
11	神社・寺院・教会の類	2								1					3
12	イ、工場・作業場		3	1	3	1	3	3		3		1	2		20
	ロ、映画スタジオ・テレビスタジオ														
13	イ、自動車々庫・駐車場							1			1	1			3
	ロ、飛行機又は回転翼航空機の格納庫														
14	倉庫		1			3	2	1	1	1		4	2		15
15	前各号に該当しない事業所	2	2	2		4	5	4	7	2	4	2	1		35
16	イ、1～4・5イ・6・9イの複合用途	1		1	1	2		1	3	1	1	1	1		13
	ロ、上記イ以外の複合用途対象物	1					2			1					4
専用住宅		1	2	4	1	5	2	3		2	2	5	1		28
その他		5	7	13	9	11	3	14	11	7	11	5	8		104
計		16	25	31	21	41	32	36	37	38	30	25	21		353

②月別・市町村別同意調

(平成20年1月1日～12月31日)

月別	市町村別	常総市	守谷市	つくばみらい市	計
1月		5	4	7	16
2月		6	6	13	25
3月		4	14	13	31
4月		4	9	8	21
5月		8	13	20	41
6月		8	17	7	32
7月		9	15	12	36
8月		4	21	12	37
9月		7	14	17	38
10月		7	18	5	30
11月		10	5	10	25
12月		5	8	8	21
計		77	144	132	353

③月別・工事別同意調

(平成20年1月1日～12月31日)

月別	工事別	新築	増築	改築	増改築	用途変更等	計
1月		11	2	3			16
2月		24	1				25
3月		22	4	3		2	31
4月		18	2	1			21
5月		33	7	1			41
6月		29	2			1	32
7月		27	8	1			36
8月		33	4				37
9月		33	2	1	2		38
10月		24	5	1			30
11月		19	5	1			25
12月		20		1			21
計		293	42	13	2	3	353

3. 防火管理者を選任している防火対象物

(平成21年4月1日現在)

防火対象物の別(令別表1)		甲種防火対象物				乙種防火対象物				総計
		常総市	守谷市	つくば みらい 市	小計	常総市	守谷市	つくば みらい 市	小計	
1	イ、劇場・映画館・演芸場・観覧場	1	1		2					2
	ロ、公会堂・集会場	27	11	7	45	14	11	7	32	77
2	イ、キャバレー・カフェー・ナイトクラブの類									
	ロ、遊技場・ダンスホール	2	2	2	6		1		1	7
	ハ、性風俗関連特殊営業を営む店舗									
	ニ、カラオケボックス等		2	1	3					3
3	イ、待合・料理店の類			1	1	1			1	2
	ロ、飲食店	10	12	5	27	12	25	7	44	71
4	百貨店・マーケット・その他の物品販売業等	23	27	26	76	7	3	1	11	87
5	イ、旅館・ホテル・宿泊所の類	9	5	5	19	2		1	3	22
	ロ、寄宿舎・下宿・共同住宅		7	9	16					16
6	イ、病院・診療所・助産所	9	7	2	18		1		1	19
	ロ、老人短期入所施設・養護老人ホーム等	17	6	6	29					29
	ハ、老人デイサービスセンター・軽費老人ホーム・保育所等	17	10	8	35	1	4	1	6	41
	ニ、幼稚園・特別支援学校	8	6	3	17		1		1	18
7	小学校・中学校・高等学校・各種学校の類	16	14	15	45					45
8	図書館・博物館・美術館の類	1	1	1	3					3
9	イ、公衆浴場のうち蒸気浴場・熱気浴場の類	1			1					1
	ロ、イに掲げる公衆浴場以外の公衆浴場									
10	車両の停車場・船舶又は航空機発着場		1		1					1
11	神社・寺院・教会の類	7	2	1	10	2	5	1	8	18
12	イ、工場・作業場	48	13	17	78	2			2	80
	ロ、映画スタジオ・テレビスタジオ									
13	イ、自動車々庫・駐車場	1			1					1
	ロ、飛行機又は回転翼航空機の格納庫									
14	倉庫	7	4	5	16	3			3	19
15	前各号に該当しない事業所	23	12	24	59	5	4	3	12	71
16	イ、1～4・5イ・6・9イの複合用途	23	25	10	58		6	1	7	65
	ロ、上記イ以外の複合用途対象物		1	2	3	1	1		2	5
16の2	地下街									
16の3	地下道									
17	重要文化財・重要民族資料・史跡等の建築物	2			2					2
18	延長50m以上のアーケード									
19	市町村長の指定する山林									
20	総務省令で定める舟車(規5-2)									
合計		252	169	150	571	50	62	22	134	705

4. 消防用設備等着工・設置届出状況

(平成20年1月1日～12月31日)

市町村別 消防用設備等		常総市	守谷市	つくばみらい市	計
消火器	設置届出	35	99	56	190
屋内消火栓設備	着工届出	5	4	3	12
	設置届出	3	2	4	9
屋外消火栓設備	着工届出	1		3	4
	設置届出	2	1	3	6
スプリンクラー設備	着工届出	2	11		13
	設置届出	3	13		16
動力消防ポンプ設備	設置届出				
水噴霧消火設備	着工届出				
	設置届出				
パッケージ型消火設備	着工届出		4	1	5
	設置届出		4	1	5
自動火災報知設備	着工届出	26	41	28	95
	設置届出	25	64	47	136
消防機関へ通報する 火災報知設備	着工届出	1	3	2	6
	設置届出	1	2	4	7
非常警報設備	設置届出	2	11	1	14
放送設備	設置届出	1	17	1	19
漏電火災警報器	設置届出				
誘導灯	設置届出	15	49	19	83
誘導標識	設置届出		7	2	9
避難器具	着工届出		14	10	24
	設置届出		18	8	26
消防用水	設置届出			1	1
連結送水管	設置届出	1	6		7
排煙設備	設置届出		1		1
非常コンセント	設置届出		3		3
計	着工届出	35	77	47	159
	設置届出	88	297	147	532

5. 市町村別中高層建築物調

(平成21年4月1日現在)

階数 市町村別	4 階	5 階	6 階	7 階	8 階	9 階	10 階	11階 以上	合 計
常 総 市	49	8	5				1	1	64
守 谷 市	28	8	2	4		4	2	4	52
つくばみらい市	15	5		2	2		1	2	27
計	92	21	7	6	2	4	4	7	143

6. 立入検査実施状況

(平成20年1月1日～12月31日)

市町村別		常総市	守谷市	つくばみらい市	計
検査対象物					
事業所	劇場・集会場	4	3	4	11
	キャバレー・遊技場等	1	6	2	9
	料理店・飲食店等	3	15	5	23
	マーケット・店舗等	10	16	27	53
	ホテル・アパート等	1	22	3	26
	病院・保育所・幼稚園等	26	12	18	56
	学校・図書館等	7		14	21
	駅舎・車庫等		3	1	4
	神社・寺院・文化財等	7	1		8
	工場・作業場等	22	37	24	83
	倉 庫	2	17	27	46
	事務所等	3	20	21	44
	複合用途	1	24	6	31
危険物	製 造 所	2		2	4
	取 扱 所	38	29	34	101
	貯 蔵 所	19	46	23	88
計		146	251	211	608

7. 火災予防条例等による届出処理状況

(平成20年1月1日～12月31日)

届出種別	市町村別			計
	常総市	守谷市	つくばみらい市	
防火対象物使用開始届出	33	117	51	201
少量危険物貯蔵取扱届出	8	3	14	25
指定可燃物貯蔵取扱届出	5	2	5	12
炉・かまど・ボイラー設置届出	9	9	10	28
発電・変電・蓄電池設備設置届出	10	27	23	60
催物開催届出	1	1	4	6
煙火打上届出	77	12	67	156
道路工事届出	126	44	555	725
火災と紛らわしい煙を発する届出	50	33	30	113
圧縮アセチレンガス等の貯蔵届出	23	30	52	105
乾燥設備設置届出				
ネオン管灯設備設置届出書		4		4
水道断減水届出	1	4	9	14
禁止行為の解除承認申請届出	3	6		9
各種廃止届出	13	5		18
計	359	297	820	1476

8. 各種訓練等実施状況

(平成20年1月1日～12月31日)

事業所別	市町村別			計
	常総市	守谷市	つくばみらい市	
劇場・集会場		10	4	14
マーケット・店舗	12	34	18	64
ホテル・旅館	2	4	3	9
病院・診療所	14	6	1	21
保育所・幼稚園	19	37	32	88
学 校	14	19	16	49
工 場	29	13	9	51
その他の事業所	60	14	37	111
防火クラブ・自治会等	1	15	15	31
計	151	152	135	438

9. 防火管理講習実施状況

区分 年度	実施回数			講習修了者数		
	甲種	乙種	(上級)再講習	甲種	乙種	(上級)再講習
昭和53年	1			82		
5	15	1		970	14	
平成6年	2			101		
平成7年	1			148		
平成8年	3			96		
平成9年	1		(1)	77		(76)
平成10年	2			93		
平成11年	1			68		
平成12年	2			112		
平成13年	1			75		
平成14年	2			100		
平成15年	1			78		
平成16年	2			123		
平成17年	1			92		
平成18年	1			81		
平成19年	1		1	97		34
平成20年	1		1	75		22
計	38	1	(1)2	2468	14	(76)56

10. 危険物製造所等の設置及び事務処理状況

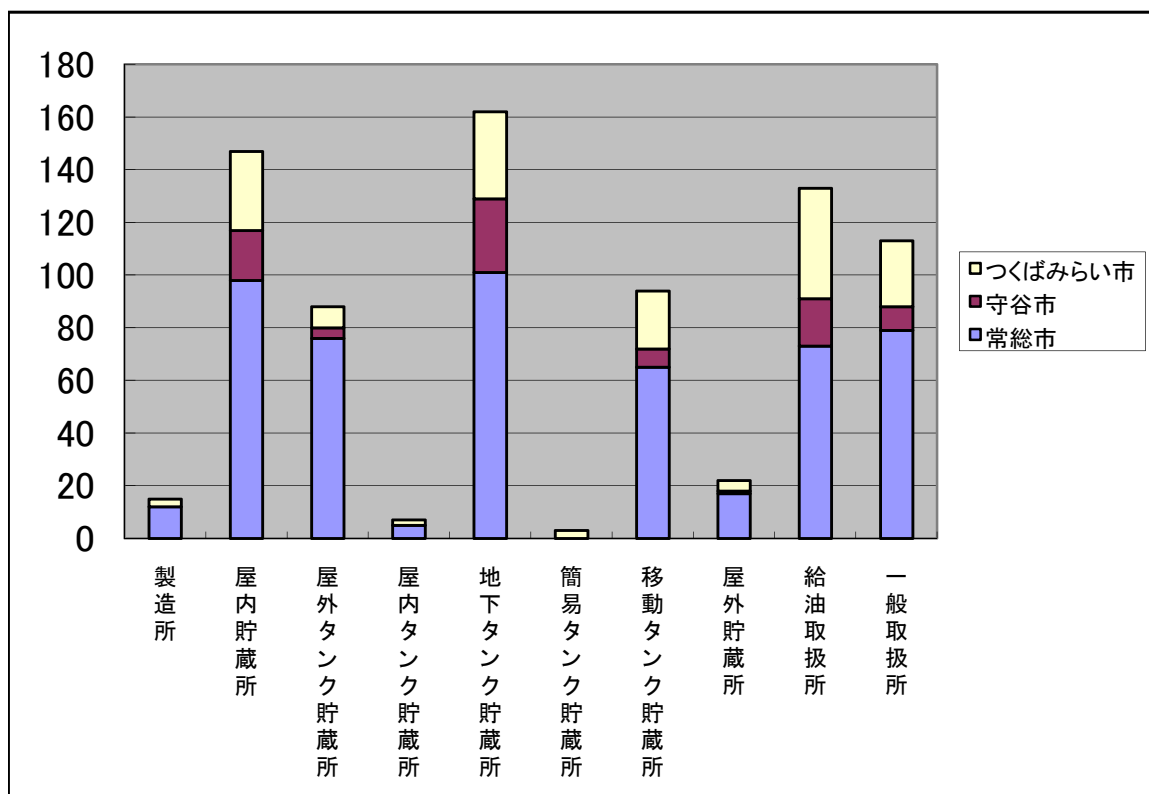
製造所等別 処理別		製造所	貯蔵所							取扱所					その他	合計		
			屋内	屋外タンク	屋内タンク	地下タンク	簡易タンク	移動タンク	屋外	小計	給油	第一種販売	第二種販売	移送			一般	小計
許可	設置		2	8				1		11	3					3		14
	変更	1			1	1		4		7	10				7	17		24
完成検査前検査																		
完成検査	設置		1			1		4		6	2					2		8
	変更	2			1	1		1		5	8				6	14		19
仮貯蔵・仮取扱承認																	1	1
仮使用承認		1			1	1				3	8				6	14		17
予防規定認可											3					3		3
軽微な変更											18				1	19		19
品名・数量及び 倍数の変更			7			1			1	9					1	1		10
譲渡引渡								2		2								2
廃止			2	5		2		3		12	3				3	6		18
危険物保安監督者 選任・解任			8	5					1	14	17				5	22		36

(平成20年1月1日～12月31日)

1 1. 危険物施設数（市別件数）

施設別		市別			計
		常総市	守谷市	つくば みらい市	
製造所		12		3	15
貯蔵所	屋内	98	19	30	147
	屋外タンク	76	4	8	88
	屋内タンク	5		2	7
	地下タンク	101	28	33	162
	簡易タンク			3	3
	移動タンク	65	7	22	94
	屋外	17	1	4	22
取扱所	給油	73	18	42	133
	一般	79	9	25	113
計		526	86	172	784

（平成21年4月1日現在）



12 . 危険物施設数 (倍数別件数)

施設別		数量別								合計
		5 倍以下	5 倍を超え 10 以下	10 倍を超え 50 以下	50 倍を超え 100 以下	100 倍を超え 150 以下	150 倍を超え 200 以下	200 倍を超え 1,000 以下	1,000 倍を超えるもの	
製造所		3	6	3	3					15
貯蔵所	屋内	74	29	30	7	6		1		147
	屋外タンク	32	13	26	7		1	8	1	88
	屋内タンク	4	3							7
	地下タンク	68	44	33	7	3	1	6		162
	簡易タンク	3								3
	移動タンク	80	2	5	7					94
	屋外	7	9	5	1					22
取扱所	給油	5	9	35	29	21	11	23		133
	第1種販売									
	第2種販売									
	移送									
	一般	60	23	23	3		1	2	1	113
計		336	138	160	64	30	14	40	2	784

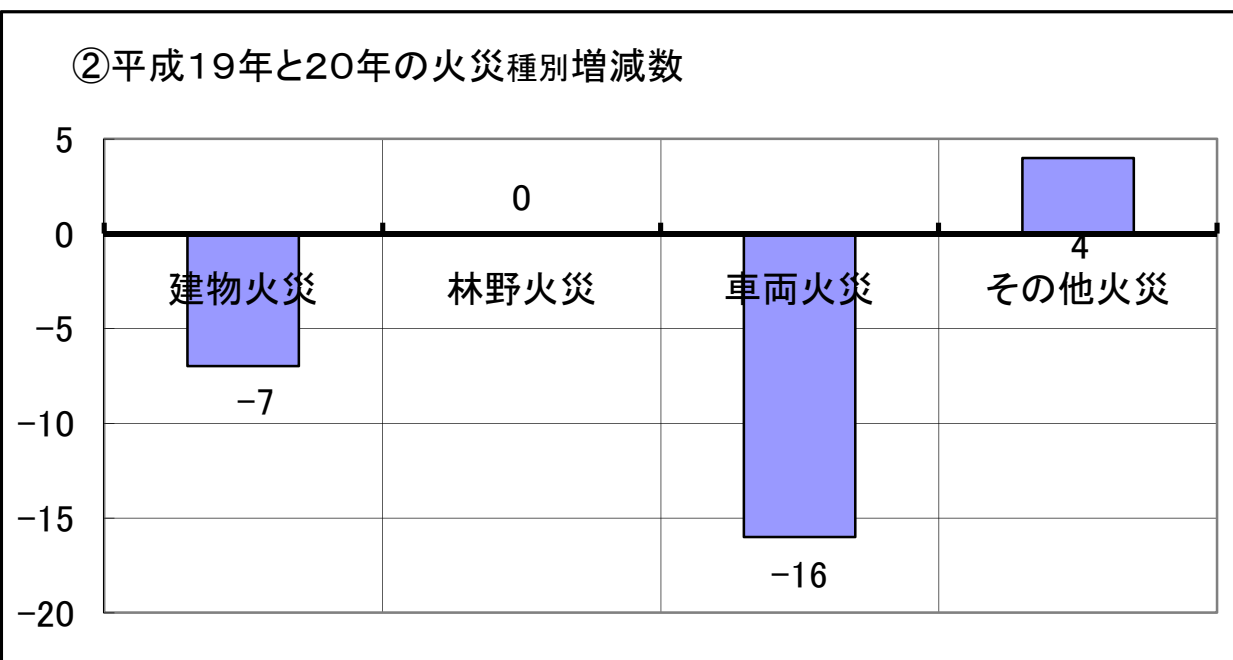
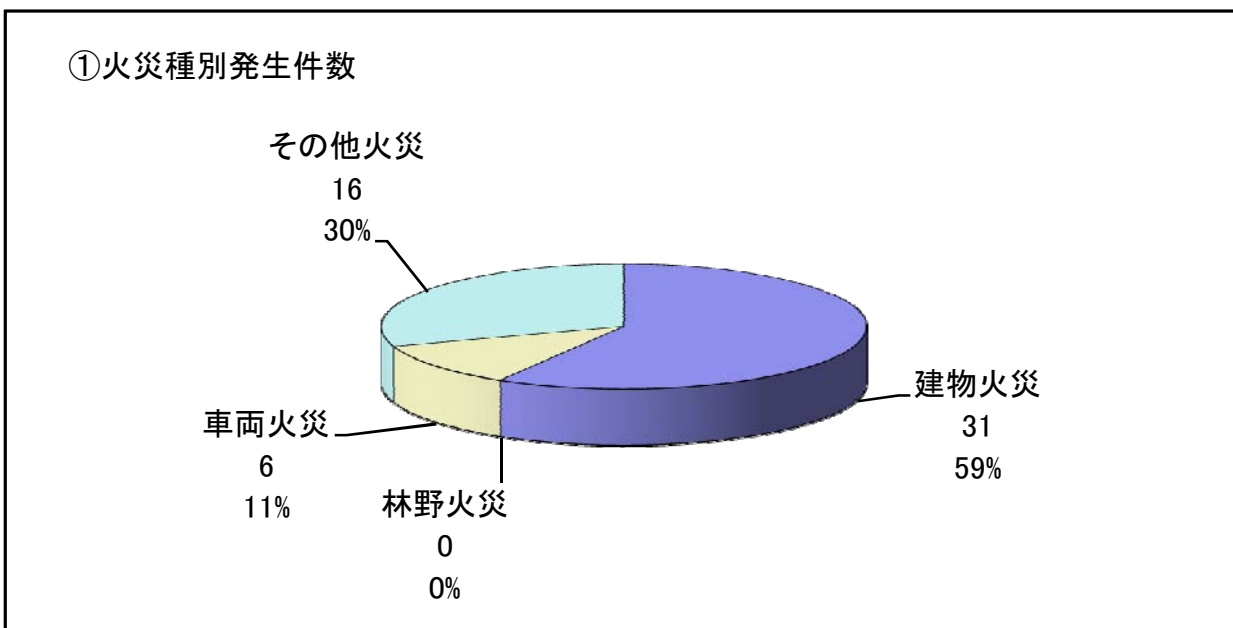
(平成21年4月1日現在)

警 防

1. 市別火災発生件数
2. 過去5年間の火災原因比較
3. 出火原因別（発火源・経過・着火物）火災発生状況
4. 月別・種類別火災発生件数
5. 時間別火災発生件数
6. 月別火災損害額
7. 過去5年間の火災件数・損害額
8. 市別救急出場件数・搬送人員
9. 署所別事故種別救急出場件数・搬送人員
10. 月別救急出場件数・搬送人員
11. 傷病程度別搬送人員
12. 常磐自動車道救急搬送状況
13. 過去10年間の救急出場件数・搬送人員の推移
14. 救助出場件数
15. 医療機関案内件数
16. 救命講習会実施状況
17. 消防車両等の装備状況
18. 消防機械器具装備状況

1. 市別火災発生件数

種別 市別	建物火災	林野火災	車両火災	その他火災	計
常総市	9	0	2	5	16
守谷市	10	0	1	1	12
つくばみらい市	12	0	3	10	25
計	31	0	6	16	53



2. 過去5年間の火災原因比較

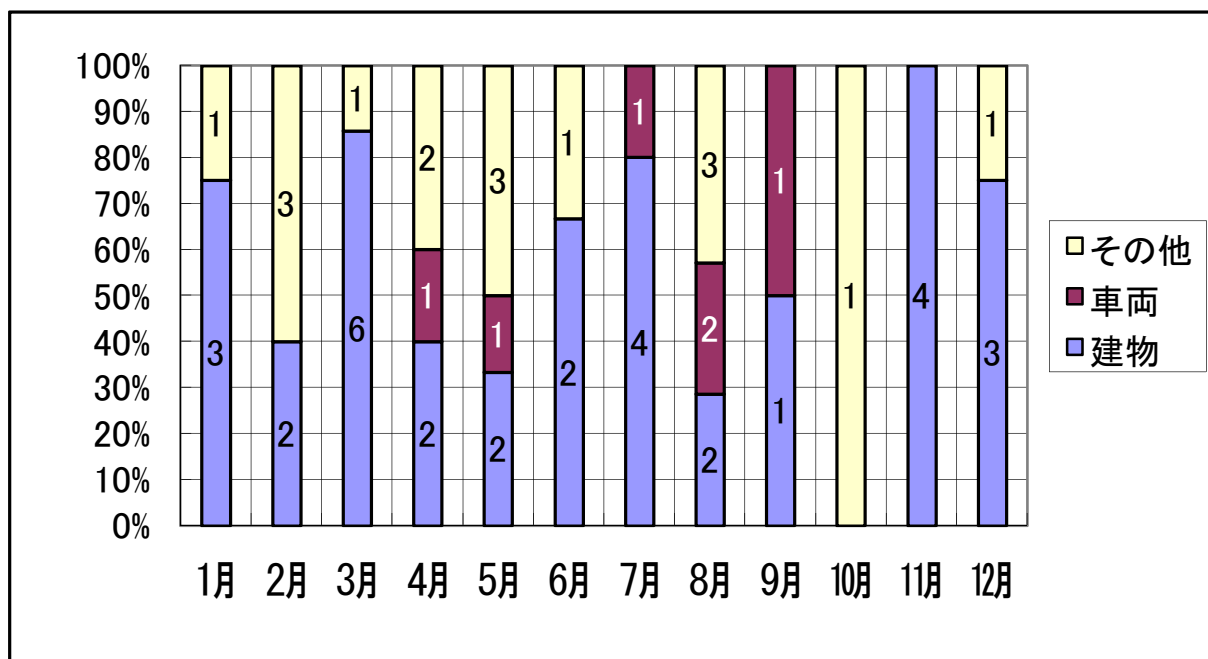
原因 年別	野 焼 き 等	た ば こ	コ ン ロ	火 遊 び	ス ト ー ブ	電 気 配 線 ・ 器 具	放 火	不 明	そ の 他	計
平成16年	8	5	9		2	2	16	15	24	81
平成17年	6	2	10	3	1	9	9	17	21	78
平成18年	13	3	2	2	3	7	15	9	11	65
平成19年	8	3	6	3		6	21	13	12	72
平成20年	5	3	3	2	4	6	13	8	9	53

3. 出火原因別（発火源・経過・着火物）火災発生状況

発火源	計	経過	計	着火物	計
電気器具・配線等	6	電気的原因で発熱する	2	引火性液体類	6
ガス燃焼器具等	3	化学的原因で発熱する		紙製品及び屑類	6
油類燃焼器具等	3	熱的原因で発火する	7	布団・衣類などの 繊維類	6
まき・炭等を使用 する器具等		火源・着火物の運動 (飛火・接触)	10	枯草及び廃材	9
たき火 野焼	5	使用方法の不良 (誤操作・放置・忘れる等)	5	木質物（建物の構造 物・建具等含む）	1
たばこ	3	火遊び	2	電線被類	4
ライター・マッチ	2	放火・放火の疑い	12	可燃性ガス類	
その他	11	その他	5	その他	7
不明	20	不明	10	不明	14
	53		53		53

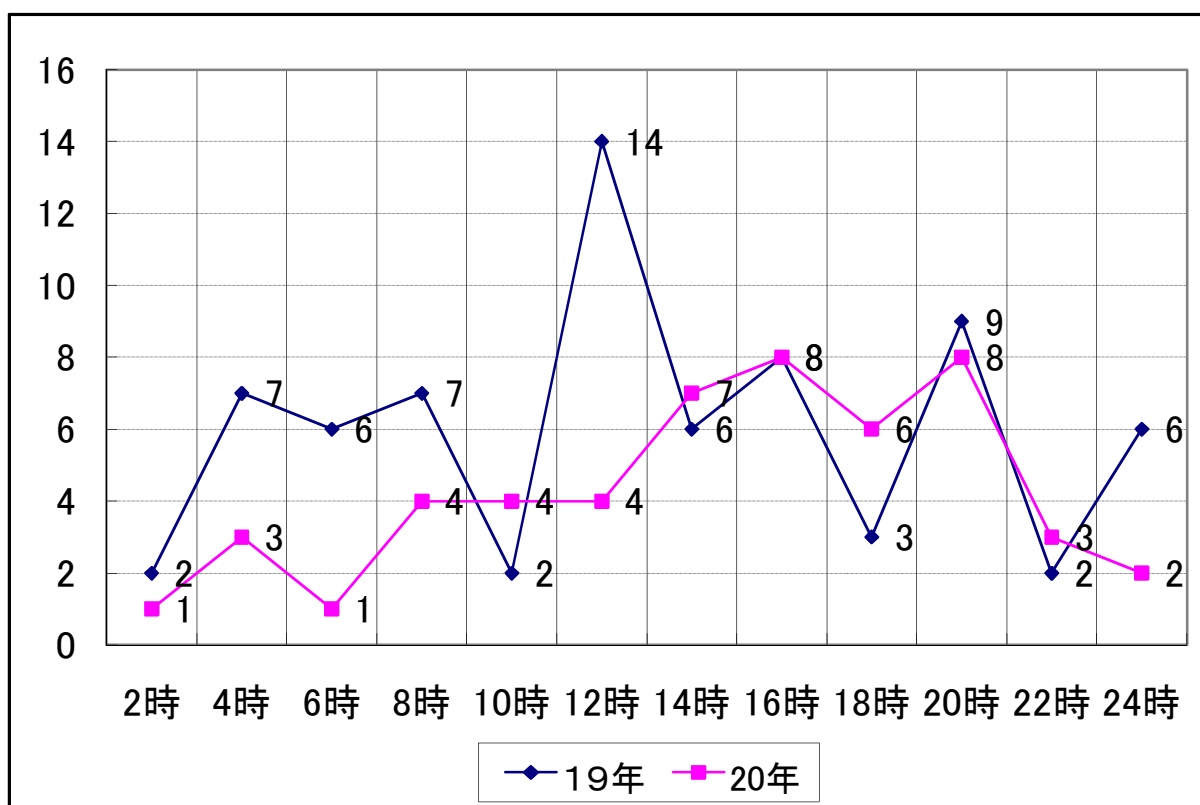
4. 月別 ・ 種類別火災発生件数

※ 平成20年火災発生件数



5. 時間別火災発生件数

※ 平成19年火災発生件数 72件 (発生時間不明 0件)
 ※ 平成20年火災発生件数 53件 (発生時間不明 2件)



6. 月別火災損害額

(単位：千円)

月別	市別			計
	常総市	守谷市	つくばみらい市	
1月	0	51,193	51,442	102,635
2月	14,557	0	0	14,557
3月	9,075	2	41	9,118
4月	12	5,384	362	5,758
5月	0	7,986	524	8,510
6月	120	49	0	169
7月	12,677	0	1,072	13,749
8月	5,182	699	6	5,887
9月	120	0	23	143
10月	0	0	0	0
11月	6	11	9,588	9,605
12月	422	0	10,576	10,998
計	42,171	65,324	73,634	181,129

7. 過去5年間の火災件数・損害額

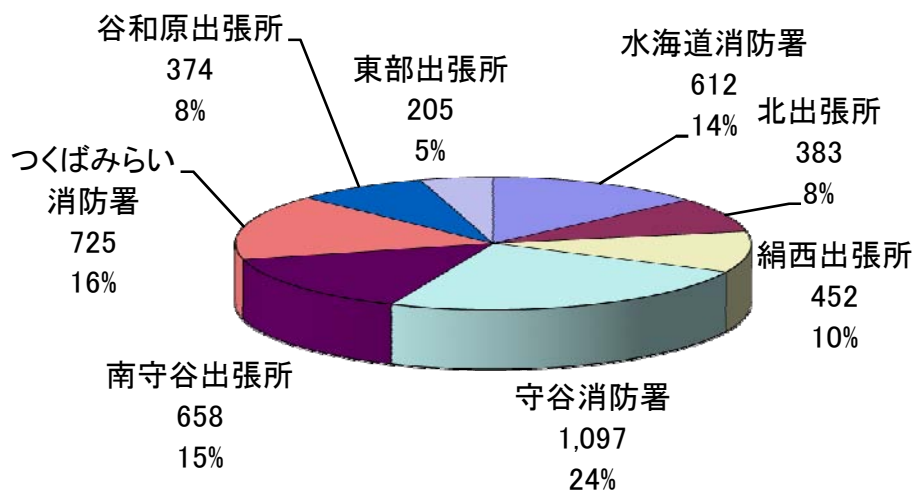
(単位：千円)

種別	市別	常総市	守谷市	つくばみらい市		計
				伊奈町	谷和原村	
平成16年	件数	22	31	19	9	81
	損害額	37,879	80,048	11,062	15,388	144,377
平成17年	件数	23	26	20	9	78
	損害額	26,945	95,425	35,635	3,564	161,569
平成18年	件数	21	16	28		65
	損害額	130,509	84,960	18,362		233,831
平成19年	件数	25	22	25		72
	損害額	91,076	43,061	296,449		430,586
平成20年	件数	16	12	25		53
	損害額	42,171	65,324	73,634		181,129

8. 市別救急出場件数・搬送人員

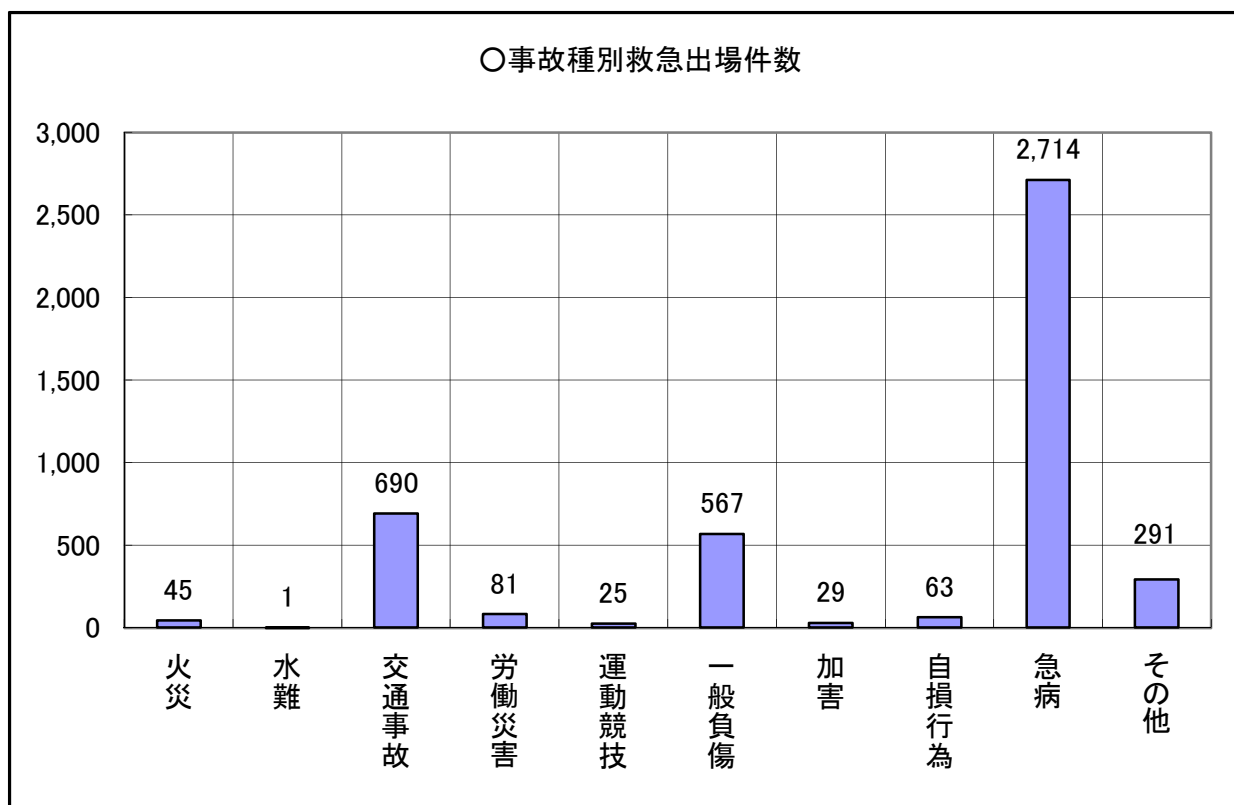
署所別	種別	常総市	守谷市	つくばみらい市	常磐自動車道	他市町村	計
	区分						
水海道消防署	出場件数	539	12	56	3	2	612
	搬送人員	510	13	45	3	2	573
北出張所	出場件数	383					383
	搬送人員	367					367
絹西出張所	出場件数	426	24	1	1		452
	搬送人員	410	24				434
守谷消防署	出場件数	23	939	119	16		1,097
	搬送人員	17	906	112	13		1,048
南守谷出張所	出場件数		622	36			658
	搬送人員		606	35			641
つくばみらい消防署	出場件数		16	707		2	725
	搬送人員		15	663		2	680
谷和原出張所	出場件数	11	8	354	1		374
	搬送人員	9	9	343	1		362
東部出張所	出場件数	80	1	124			205
	搬送人員	66	1	110			177
計	出場件数	1,462	1,622	1,397	21	4	4,506
	搬送人員	1,379	1,574	1,308	17	4	4,282

○署所別救急出場割合



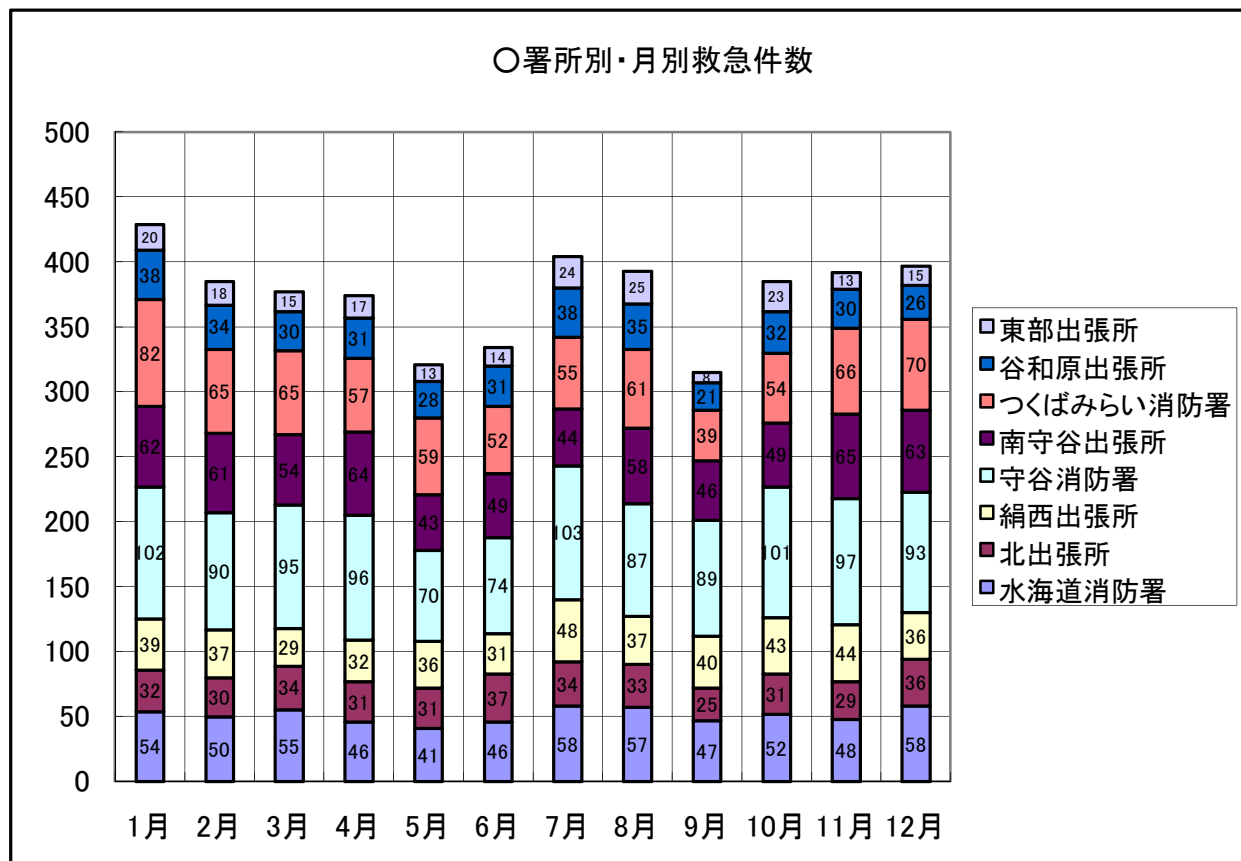
9. 署所別事故種別救急出場件数・搬送人員

署所別	種別 区分	火災	水難	交通事故	労働災害	運動競技	一般負傷	加害	自損行為	急病	その他	計
		水海道消防署	出場件数	5		82	11	3	67	5	6	366
	搬送人員	1		89	11	3	63	6	5	338	57	573
北出張所	出場件数	1		48	6	2	58	1	4	250	13	383
	搬送人員			49	6	2	56		3	242	9	367
絹西出張所	出場件数	3		57	19	3	55	2	6	263	44	452
	搬送人員	1		62	19	3	53	2	2	251	41	434
守谷消防署	出場件数	19		179	13	7	148	12	18	614	87	1,097
	搬送人員	7		191	13	7	144	10	11	583	82	1,048
南守谷出張所	出場件数	1		127	6	3	86	5	12	371	47	658
	搬送人員	1		140	8	3	81	4	8	353	43	641
つくばみらい消防署	出場件数	9	1	95	9	6	72	3	10	510	10	725
	搬送人員	4		100	8	6	71	2	8	475	6	680
谷和原出張所	出場件数	3		65	7	1	57		5	218	18	374
	搬送人員	1		73	7	1	55		4	205	16	362
東部出張所	出場件数	4		37	10		24	1	2	122	5	205
	搬送人員			35	10		23			104	5	177
計	出場件数	45	1	690	81	25	567	29	63	2,714	291	4,506
	搬送人員	15	0	739	82	25	546	24	41	2,551	259	4,282



10. 月別救急出場件数・搬送人員

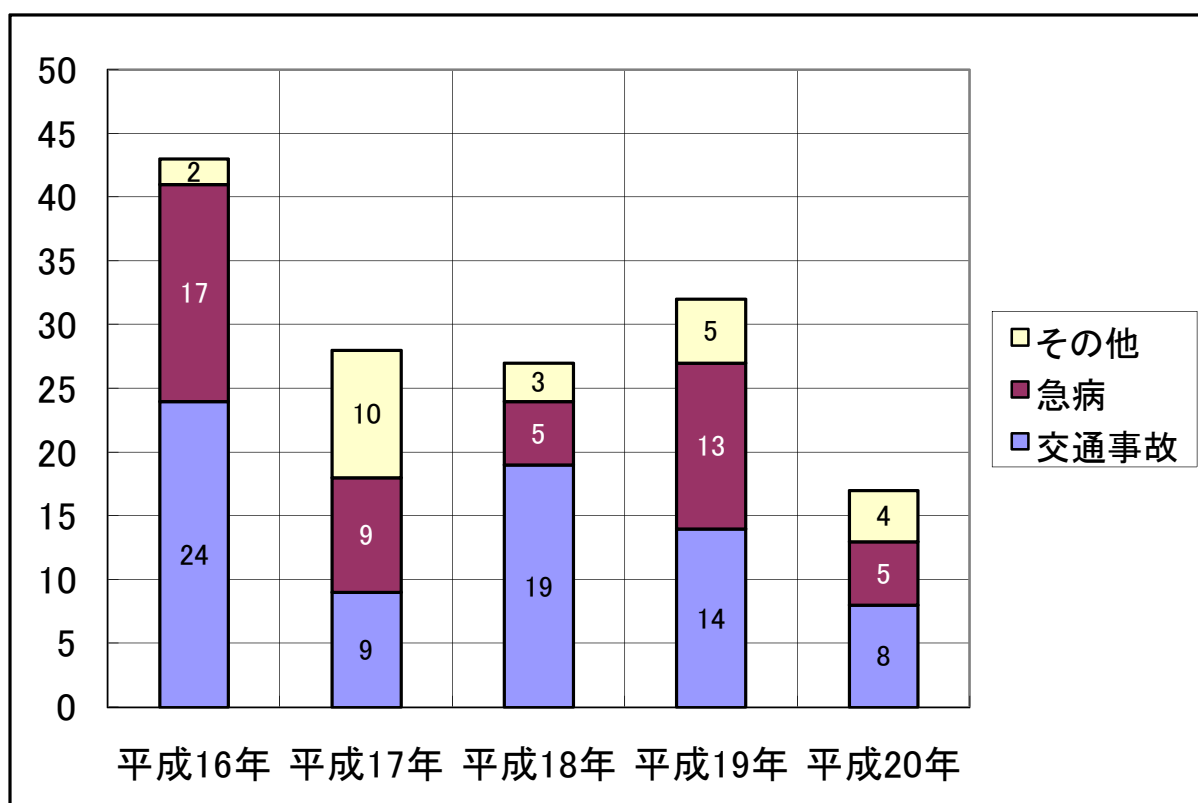
署所別	月別	1	2	3	4	5	6	7	8	9	10	11	12	計
	区分													
水海道消防署	出場件数	54	50	55	46	41	46	58	57	47	52	48	58	612
	搬送人員	49	48	52	44	40	43	55	53	44	50	41	54	573
北出張所	出場件数	32	30	34	31	31	37	34	33	25	31	29	36	383
	搬送人員	29	31	31	31	31	35	32	31	25	31	27	33	367
絹西出張所	出場件数	39	37	29	32	36	31	48	37	40	43	44	36	452
	搬送人員	41	35	26	29	35	30	47	33	39	39	43	37	434
守谷消防署	出場件数	102	90	95	96	70	74	103	87	89	101	97	93	1,097
	搬送人員	93	86	91	91	67	71	100	85	83	99	95	87	1,048
南守谷出張所	出場件数	62	61	54	64	43	49	44	58	46	49	65	63	658
	搬送人員	63	57	53	63	44	49	43	54	44	47	64	60	641
つくばみらい消防署	出場件数	82	65	65	57	59	52	55	61	39	54	66	70	725
	搬送人員	80	63	56	53	53	51	53	59	37	49	62	64	680
谷和原出張所	出場件数	38	34	30	31	28	31	38	35	21	32	30	26	374
	搬送人員	37	34	28	30	28	30	36	33	20	32	29	25	362
東部出張所	出場件数	20	18	15	17	13	14	24	25	8	23	13	15	205
	搬送人員	16	15	11	14	13	13	21	22	7	19	11	15	177
計	出場件数	429	385	377	374	321	334	404	393	315	385	392	397	4,506
	搬送人員	408	369	348	355	311	322	387	370	299	366	372	375	4,282



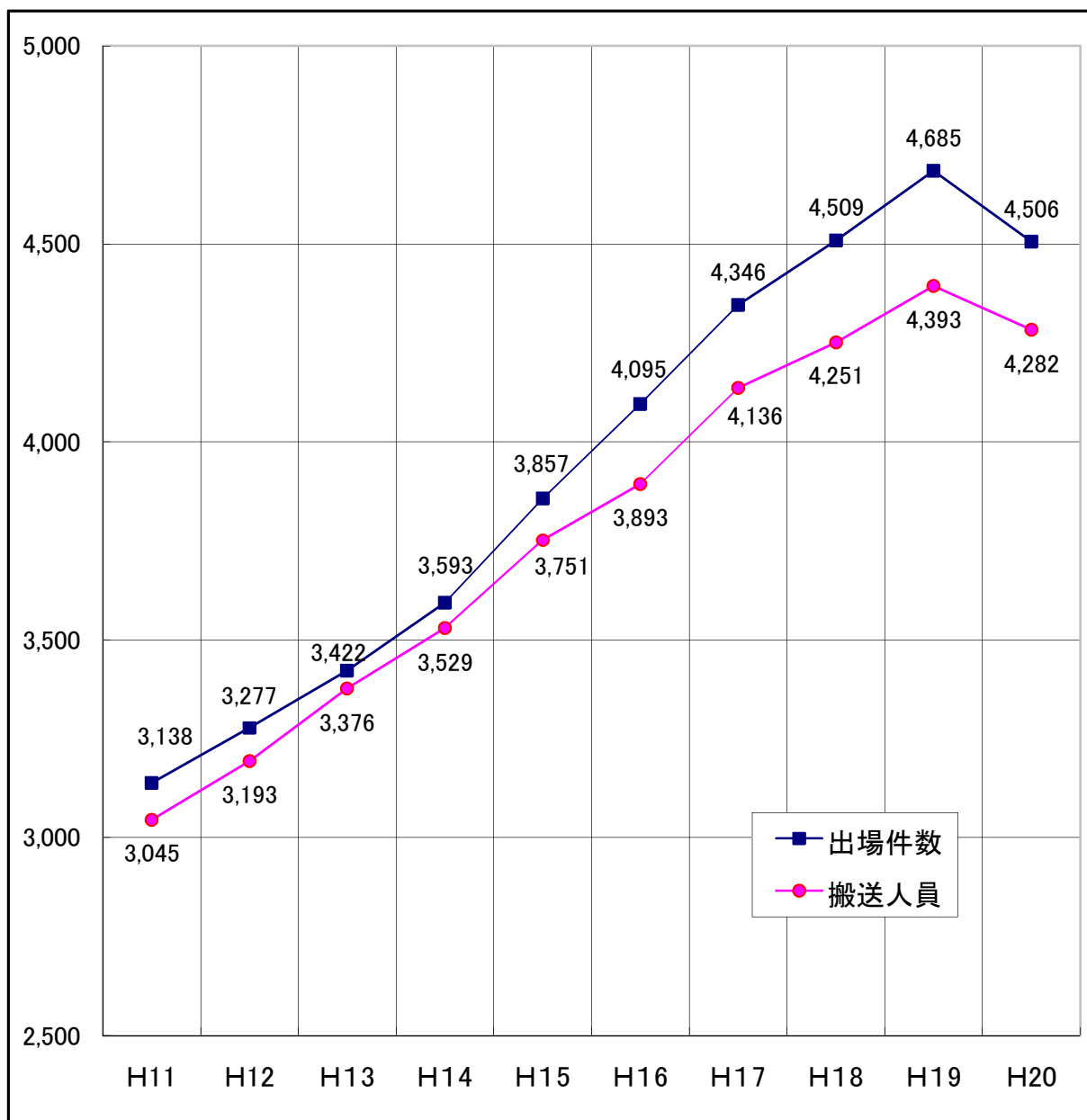
11. 傷病程度別搬送人員

種別 傷病程度	火 災	水 難	交 通 事 故	労 働 災 害	運 動 競 技	一 般 負 傷	加 害	自 損 行 為	急 病	そ の 他	計
死 亡			3			2		5	87		97
重 症	2		22	9		38	3	8	269	83	434
中 等 症	5		112	26	3	172	4	24	1,182	153	1,681
軽 症	8		601	47	22	335	17	4	1,010	21	2,065
そ の 他			1						2	2	5
計	15	0	739	82	25	547	24	41	2,550	259	4,282

12. 常磐自動車道救急搬送状況



13. 過去10年間の救急出場件数・搬送人員の推移



年別 種別	H11	H12	H13	H14	H15	H16	H17	H18	H19	H20
出場件数	3,138	3,277	3,422	3,593	3,857	4,095	4,346	4,509	4,685	4,506
搬送人員	3,045	3,193	3,376	3,529	3,751	3,893	4,136	4,251	4,393	4,282

14. 救助出場件数

署所隊別	種別									
	火災	交通事故	風水害等	機械事故	建物事故	ガス酸欠	水難	破裂	その他	計
救助出場件数	30	35	3	5	1		2		15	91
救助活動件数	29	19	1	1			1		8	59
救助人員	3	21		1			1		7	33
○隊別救助出場件数										
救助隊	30	35	3	5	1		2		15	91
水海道消防署小隊		13		1	1		1		5	21
北出張所小隊		1							2	3
絹西出張所小隊			1						2	3
守谷消防署小隊		14		2			2		5	23
南守谷出張所小隊		3							2	5
つくばみらい消防署小隊		9		1			1		3	14
谷和原出張所小隊				1					4	5
東部出張所小隊									2	2
計	30	75	4	10	2	0	6	0	40	167

15. 医療機関案内件数

区分	月別												計
	1	2	3	4	5	6	7	8	9	10	11	12	
平日	43	58	45	69	35	45	59	78	48	76	57	55	668
休日	131	53	83	22	79	46	54	53	58	58	81	124	842
計	174	111	128	91	114	91	113	131	106	134	138	179	1,510

16. 救命講習会実施状況

対象	摘要	実施回数	受講者数	実施内容
工場等事業所		68	1183	(1) 人工呼吸法 (2) 心肺蘇生法 (3) AED (4) 止血法 (5) 包帯法 (6) その他
町内会・子供会等		9	173	
教員・PTA等		18	268	
ボランティア		1	10	
消防団・防火クラブ		1	15	
中学生・高校生		7	327	
その他		17	257	
計		121	2,233	

17. 消防車両等の装備状況

署 所 別	機械種別	種 類		年式	種 別	排気量 (cc)	購入年月		
		シャシー	艀装メーカー						
消 防 本 部	司令車	トヨタ		8	クラウン	2,490	平成8年6月1日		
	指揮車	トヨタ	(4WD)	14	ハイラックスサーフ	2,690	平成14年2月1日		
	連絡車	トヨタ		7	エステマ	2,430	平成7年5月1日		
	連絡車	トヨタ		10	カルディナ	1,990	平成10年4月1日		
	輸送バス	いすゞ		8	29人乗	4,160	平成8年11月1日		
水海道消防署	本 署	水槽付ポンプ自動車	いすゞ	GMいちほら	10	I-A型	8,220	平成10年2月1日	
		普通ポンプ自動車	いすゞ	GMいちほら	10	CD-I型	4,570	平成10年12月1日	
		救助工作車	日 野	帝 商	19	Ⅲ型	6,400	平成19年12月1日	
		化学消防自動車	いすゞ	日本機械	8	Ⅱ型	8,226	平成8年3月1日	
		高規格救急車	三 菱	帝国繊維	8	キャンター	4,560	平成8年1月1日	
		救急車	トヨタ	2B型	9	ハイエース	2,430	平成9年8月1日	
		広報車	ニッサン		10	アベニール	1,830	平成10年6月1日	
		広報車	トヨタ		13	カルディナ	1,490	平成13年10月1日	
	資機材搬送車	三 菱		10	キャンター	4,560	平成10年5月1日		
	北出張所	水槽付ポンプ自動車	いすゞ	GMいちほら	9	I-A型	8,220	平成9年2月1日	
		高規格救急車	トヨタ	トヨタテクノ	7	ハイエース	3,960	平成7年3月1日	
		広報車	ニッサン		17	ADバン	1,490	平成17年10月1日	
	絹西出張所	水槽付ポンプ自動車	いすゞ	GMいちほら	7	I-A型	7,120	平成7年3月1日	
		高規格救急車	トヨタ	トヨタテクノ	19	ハイエース	2,690	平成19年1月1日	
		広報車	トヨタ		18	サクシード	1,490	平成18年12月1日	
	守谷消防署	本 署	水槽付ポンプ自動車	いすゞ	小池機械	4	I-A型	7,120	平成4年9月1日
			普通ポンプ自動車	いすゞ	GMいちほら	10	CD-I型	4,570	平成10年12月1日
			救助工作車	いすゞ	GMいちほら	14	Ⅱ型	8,220	平成14年12月1日
			梯子付ポンプ自動車	日 野	森田ポンプ	5	35m	17,230	平成5年12月1日
			高規格救急車	トヨタ	トヨタテクノ	13	グランビア	3,370	平成13年12月1日
			広報車	ニッサン		9	アベニール	1,830	平成9年6月1日
			広報車	ニッサン	(4WD)	63	サファリ	4,160	昭和63年7月7日
			水難救助活動車	トヨタ		14	ダイナ	2,980	平成14年12月1日
南守谷出張所		水槽付ポンプ自動車	いすゞ	GMいちほら	17	I-A型	7,160	平成17年11月1日	
		普通ポンプ自動車	いすゞ	小池機械	13	CD-I型	4,570	平成13年12月1日	
	高規格救急車	ニッサン	オーテック	17	エルグランド	3,490	平成17年1月1日		
	広報車	トヨタ		15	カルディナ	1,790	平成15年12月1日		
つくばみらい消防署	本 署	水槽付ポンプ自動車	日 野	日本機械	11	I-B型	7,960	平成11年3月1日	
		普通ポンプ自動車	三 菱	森田ポンプ	13	CD-II型	8,200	平成13年3月1日	
		高規格救急車	トヨタ	トヨタテクノ	16	グランビア	3,370	平成16年3月1日	
		広報車	トヨタ	(4WD)	9	ハイラックスサーフ	2,690	平成9年1月1日	
		広報車	ニッサン		7	ADバン	1,490	平成7年8月1日	
		連絡車	マツダ		15	ボンゴ	1,990	平成15年2月1日	
		ポータトレイラー	トレール		11			平成11年7月1日	
	谷和原出張所	水槽付ポンプ自動車	いすゞ	GMいちほら	4	I-A型	7,160	平成4年9月1日	
		高規格救急車	ニッサン	オーテック	15	エルグランド	3,490	平成15年11月1日	
		広報車	ニッサン		10	アベニール	1,830	平成10年6月1日	
東部出張所	水槽付ポンプ自動車	いすゞ	GMいちほら	9	I-A型	8,220	平成9年2月1日		
	救急車	トヨタ	2B型	9	ハイエース	2,430	平成9年2月1日		
	広報車	ニッサン		9	アベニール	1,830	平成9年2月1日		

18. 消防機械器具装備状況

品名	署所別									
	消本部	水海道消防署	北出張所	絹西出張所	守谷消防署	南守谷出張所	つくばみらい消防署	谷和原出張所	東部出張所	計
65mm40mホース					2					2
65mmホース(高圧含む)		94	41	59	55	82	85	50	54	520
50mmホース		88	46	44	73	75	49	59	41	475
水幕ホース		10	4	2	6	6		3	2	33
ジェットシューター		5	3	3	5	4	4	3	3	30
高発泡機		1	1	1	1	1		1	1	7
投光器		4	2	2	7	3	3	1	2	24
発動発電器		10	2	2	9	5	5	2	2	37
サルベージシート		8	2	2	4	4		2	2	24
水中ライト		8			12					20
かぎ付き梯子		3	1	1	3	2	1	1	1	13
三連梯子		3	1	2	3	1	2	1	1	14
ボルトクリッパー		4	1	1	3	2	2	1	1	15
救命索発射銃		1			1					2
チルホール		2			3		2	1	1	9
油圧式救助器具一式(PP)		1	1	1	1	1	1	1	1	8
大型油圧式救助器具		4			4		2			10
チェーンソー		2	1	1	1	1	2	1		9
エンジンカッター		2	1		1		2	1		7
エアツール		1			1		1			3
エアソー		2	1	1	1	1		1	1	8
スパカッター			1	1		1			1	4
救助ボート		2					1			3
船外機		2					2			4
救命胴衣		17			5		12			34
送排風機		1			1					2
ソフトランディング		2			1		1			4
酸素切断機		1			1					2
リフトバック		4			4		2	1		11
潜水救助器具一式		6			11					17
水難救助用探知機		1								1
バスケットストレッチャー		2	1		2		1	1	1	8
空気呼吸器		13	4	4	25	11	10	4	4	75
空気ボンベ		34	11	8	94	12	16	6	8	189
酸素呼吸器		3					1			4
酸素10リットルボンベ		9	4	4	6	4	6	4	4	41
酸素4リットルボンベ					1					1
酸素2リットルボンベ		11	4	4	6	4	7	3	4	43

品名	署所別									
	消 防 部	水海道 消防署	北 出張所	絹 西 出張所	守 谷 消防署	南守谷 出張所	つくば みらい 消防署	谷和原 出張所	東 部 出張所	計
耐熱服		6			2					8
放射線防護服		2			3					5
陽圧式化学防護服		7			3					10
化学防護服		5								5
簡易型化学防護服		4	4	4	4	4	10	3	4	37
防毒衣		5	1	1	4	1	1	1	1	15
耐電服		2			4					6
耐電グローブ		8	3	3	7	3	2	3	3	32
ファイバースコープ		1		1	1		1	1		5
簡易画像探索機		1								1
画像探索機Ⅰ型		1								1
画像探索機Ⅱ型		1								1
地中音響探知機		1								1
熱画像直視装置		1								1
夜間用暗視装置		1								1
地震警報機		1								1
除染シャワー		1								1
除染剤散布器		2								2
エアータント	1									1
集団災害用訓練キット	1									1
救助訓練用人形		1			1		1	1		4
ガス検知器		2	1	1	1	1	1	1	1	9
可燃性ガス測定器		1			1					2
有毒ガス測定器		1								1
酸素濃度測定器		1								1
放射能測定器		3			2		2			7
化学物質検知器		1								1
生物剤検知器		1								1
電子ポケット線量計		13			5		10	3		31
検電機		1	1		1			1		4
高圧ガス設備					1					1
コンプレッサー					1		1			2
ストライカー		1			1					2
エンジン式削岩機		1			2					3
マンホール救助器具		1			2					3
携帯用警報器		5			5					10
防毒マスク		8	3	3	6	3	5	3	3	34
防塵マスク		9		2	11		13	3	15	53
防護マスク・ヨウ素用		3			3		10	3		19
携帯用人工蘇生器		1	1	1	1	1		1	1	7

品名	署所別									
	消防本部	水海道消防署	北出張所	絹西出張所	守谷消防署	南守谷出張所	つくばみらい消防署	谷和原出張所	東部出張所	計
自動吸引器		1	1	1	1	1	1	1	1	8
携帯型救急モニター		1		1				1	1	4
陰圧式ギブス		1	1	1	1	1	1	1	1	8
背板		1	1	1	1	1	1	1	1	8
バックボード		2	1	1	2	1	1	1	1	10
スピードボード		1	1	1	2	1	1	1	1	9
スクープストレッチャー		1	1	1	1	1	1	1	1	8
リングカッター		2	1	2	2	1	2	1	2	13
心電図伝送装置		1	1	1	1	1	1	1	1	8
ショックパンツ		1	1	1	1	1	1	1	1	8
喉頭鏡セット		3	2	2	2	3	3	2	1	18
聴診器		1	1	2	1	1	2	1	1	10
血圧計		1	1	2	1	1	2	2	3	13
パルスオキシメータ		1	1	1	1	1	1	1	1	8
出産介助訓練モデル	1						1			2
輸液訓練セット	2									2
救急訓練用ダミー成人	6		1	1	1	1	5	1	1	17
救急訓練用ダミー小児	1						1			2
救急訓練用ダミー乳児	4						1			5
救急訓練用リトルジュニア	4									4
A L S 訓練資機材	1				1		1			3
気道確保訓練用人形	3									3
A E D トレーナー	9						2			11
アクター 9 1 1	1						1			2
滅菌器		1			1	1	1	1	1	6
半自動式除細動器		2	1	1	1	1	1	1		8
自動体外式除細動器		1			1				1	3
車載用観察モニター		1	1	1	1	1	1	1		7
輸液ポンプ		1	1	1	1	1	1	1		7
車両内蔵型吸引器		1		1	1	1		1		5
携帯用CO2モニター		1	1	1	1	1		1		6
自動心臓マッサージ装置		1			1		1			3
車載用人工呼吸器		1	1	1	1	1	1	1		7
ウォーターチャージャー		1			1		1	1		4
充電機		1			1		1	1		4
電磁式膜圧計	1									1
組立水槽	1						1	1		3
屋内消火栓訓練機	1									1
工具セット		1	1	1	1	1	1	1	1	8
映写機	1						1			2

品名	署所別									計
	消防本部	水海道消防署	北出張所	絹西出張所	守谷消防署	南守谷出張所	つくばみらい消防署	谷和原出張所	東部出張所	
濃煙体験資機材	1									1
プロジェクター	1									1
ビデオデッキ	2		1				1	1		5
ビデオカメラ	1									1
携帯電話	1	2	1	1	2	1	2	1	1	12
緊急消防援助隊野営資機材	1									1

指 令

1. 高機能消防指令センターシステム構成機器
2. 高機能消防指令センターシステム構成図
3. 119番着信統計
4. 月別気象状況
5. 緊急通報システム概要
6. 緊急通報システム系統図
7. 緊急通報システム利用件数
8. 無線局配置状況

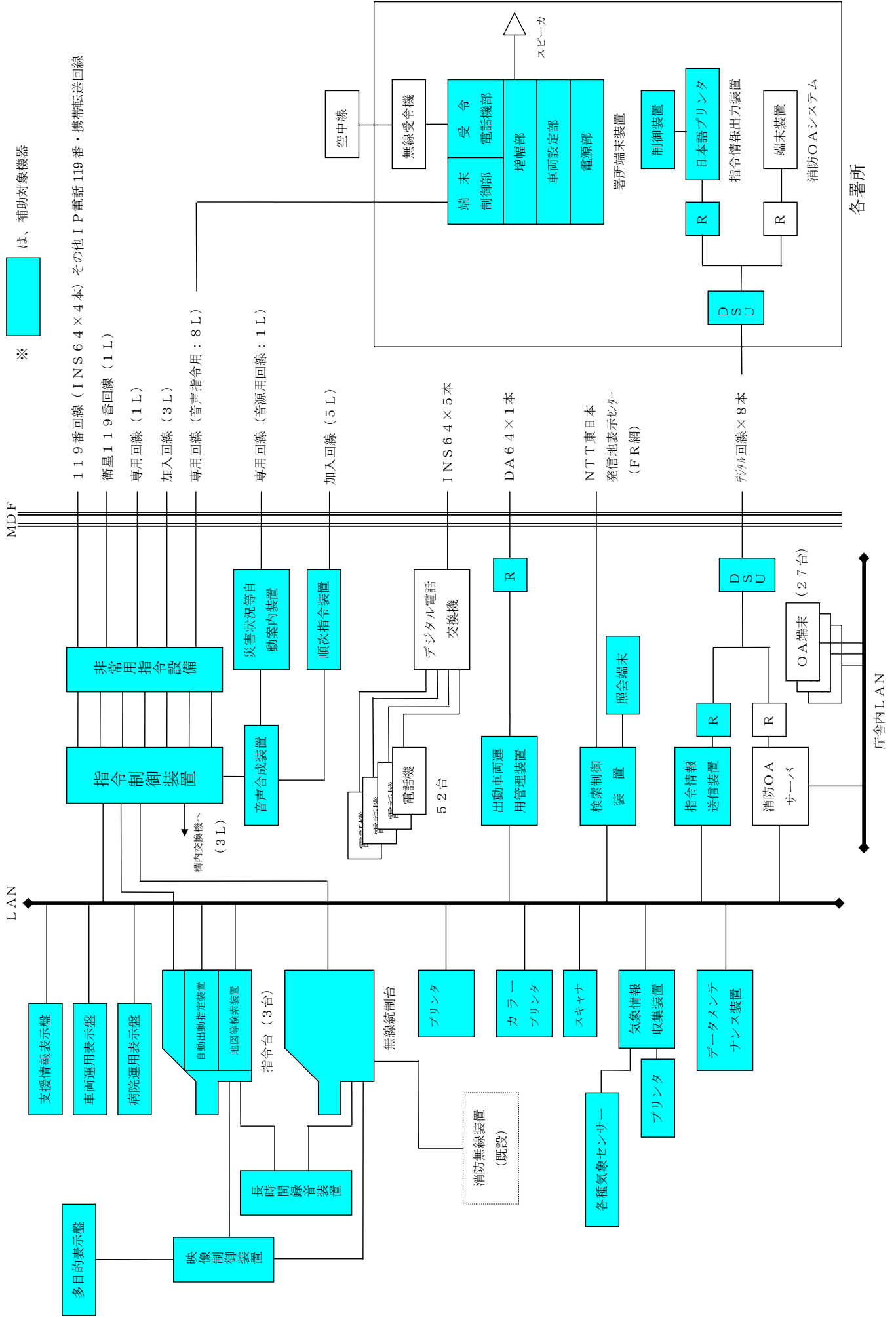
1. 高機能消防指令センターシステム構成機器

項 目	内 訳		備 考
	数量	単位	
1 指令装置	1	式	
(1) 指令台	3	台	メモ録(IC)機能付
(2) 自動出動指定装置	1	式	
ア 制御処理装置	1	式	
イ ディスプレイ	3	台	
(3) 地図等検索装置	1	式	
ア 地図等検索装置	3	台	
イ 地図用ディスプレイ	3	台	
(4) 長時間録音装置	1	台	自立ラック型、現用・待機構成及び再生専用1台装備
(5) 非常用指令設備	1	台	発信地表示システム対応
(6) 指令制御装置	1	式	発信地表示システム対応
(7) プリンタ	1	台	
(8) カラープリンタ	1	台	
(9) スキャナ	1	台	
(10) 署所端末装置	8	式	有無線自動切替制御機能付
2 表示盤	1	式	
(1) 車両運用表示盤	1	面	8動態LCD方式(60車両相当)
(2) 病院運用表示盤	1	面	LED表示
(3) 支援情報表示盤	1	面	災害件数、気象等、警報等文字流動表示機能
(4) 多目的情報表示装置	1	式	
ア 多目的表示盤	1	面	70インチプロジェクタ
イ 映像制御装置	1	式	信号整合装置(スイッチャー)、TVチューナ、VTR等
3 無線統制台	1	台	統制席4座席構成
4 指令電送装置	1	式	
(1) 指令情報送信装置	1	式	出動指令書送出(地図付)
(2) 指令情報出力装置	8	式	出動指令書出力(地図付)
5 気象情報収集装置	1	式	本体、プリンター、各種センサーを含む
6 災害状況等自動案内装置	1	式	音声合成装置と連動
7 順次指令装置	1	式	音声合成装置と連動

項 目	内 訳		備 考
	数量	単位	
8 音声合成装置	1	式	予告指令、本指令及び災害案内
9 出動車両運用管理装置	1	式	DoPaを活用
(1) 管理装置	1	式	16動態
(2) 車両運用端末装置	35	式	G P S受信機、住宅地図搭載ナビ装備、携帯電話機を含む。
(3) 外部設定器	19	式	
10 署所端末用無線受令機	8	式	
11 同上用空中線	8	式	スリーブ型
12 消防O Aシステム	1	式	
(1) O Aサーバ	1	式	火災・救急・救助統計、防火対象物・危険物管理
(2) O A端末	27	式	A 4 ファイルサイズノート型
(3) 端末用プリンタ	12	式	
13 拡張台	1	式	
14 ファクシミリ	11	式	
15 デジタル電話交換設備	1	式	
(1) デジタル電話交換機	1	式	
(2) 多機能電話機	16	式	
(3) 一般電話機	36	式	
16 監視カメラ設備	1	式	3台のカメラ（固定監視）を設置し、指令室のモニター3台で監視
17 電源設備	1	式	
(1) 無停電電源装置	1	式	1 0 KVA以上、停電補償時間10分以上
(2) 直流電源装置	1	式	DC-48V、停電補償3時間以上
(3) 自家用発電設備	1	式	屋外型（キュービクル）自動発停発動発電機5 4 K V A相当以上
(4) 署所端末用発動発電機	8	式	3 K V A相当
18 基地局用無線装置用空中線	2	基	同調ビーム型アンテナ
19 テレビドアホン	1	式	2線式テレビドアホンMY-DA、MY-1AD
20 茨城県防災情報システム	1	式	
21 茨城県医療端末装置	1	式	
22 河川情報システム	1	式	
23 ろうあ者用F A X	1	式	

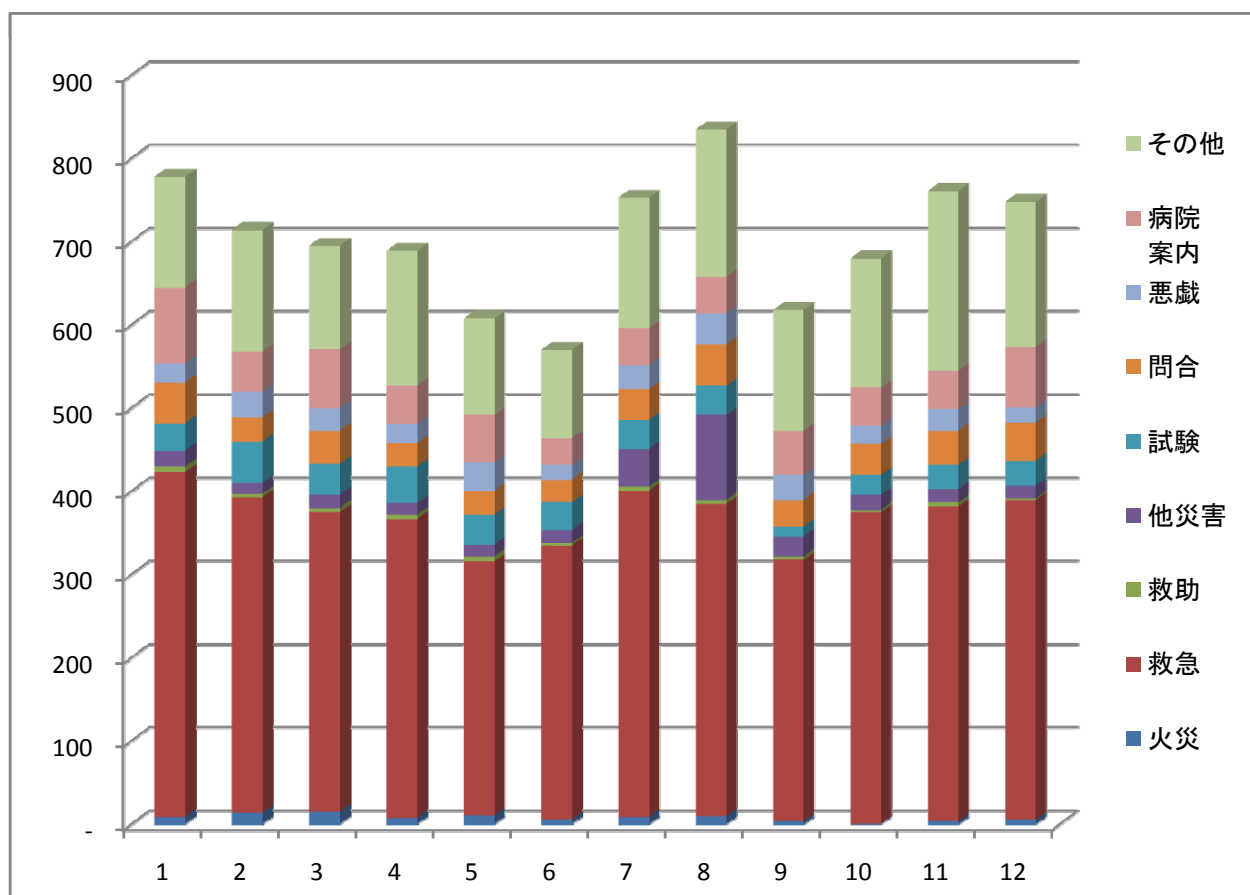
(平成21年4月1日現在)

2、高機能消防指令センターシステム構成図



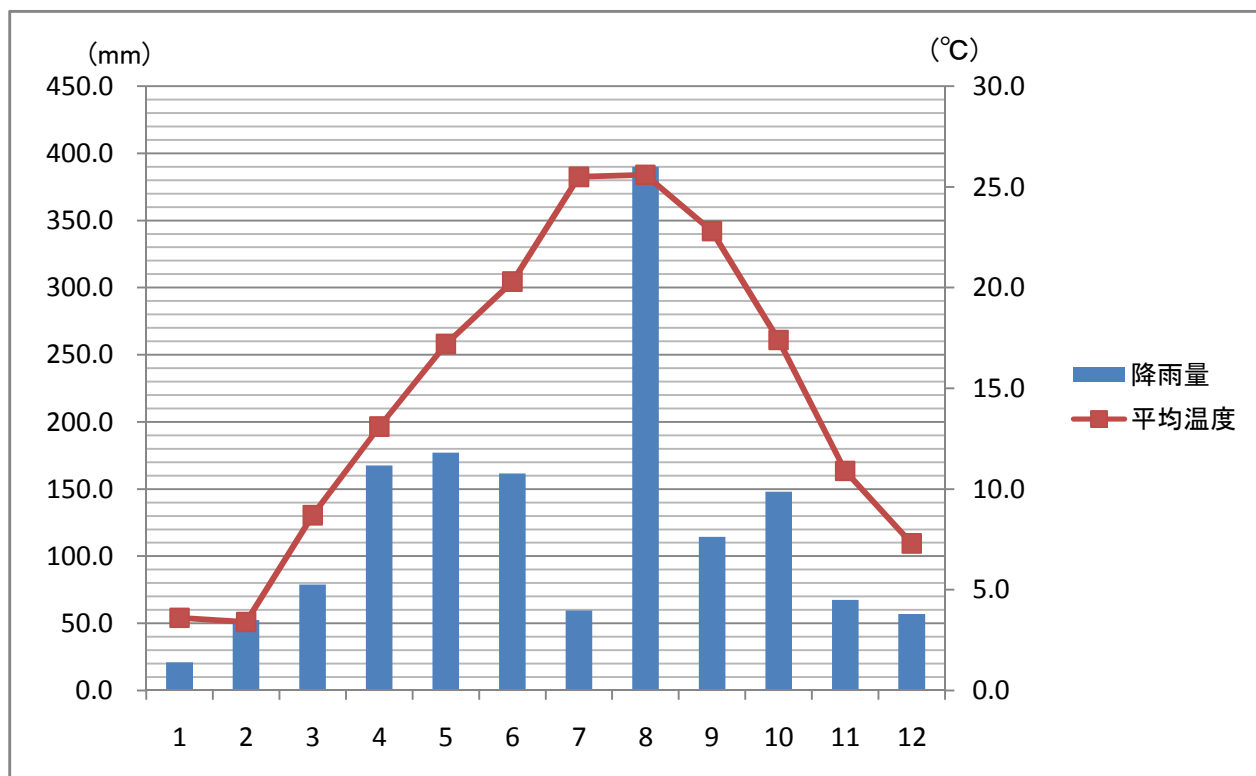
3. 119番着信統計

月	火災	救急	救助	他災害	試験	問合	悪戯	病院内	その他	計
1	9	414	7	19	33	49	23	91	133	778
2	14	379	4	13	50	29	31	48	146	714
3	15	360	5	16	37	40	27	71	124	695
4	8	359	5	14	44	28	23	46	162	689
5	11	305	6	14	36	29	34	57	116	608
6	6	329	3	16	33	27	18	32	106	570
7	9	392	5	45	35	37	29	44	157	753
8	10	375	5	102	35	50	37	44	177	835
9	4	314	4	24	12	32	30	53	145	618
10	1	374	3	18	24	37	22	46	155	680
11	4	378	5	16	29	41	26	46	216	761
12	6	384	2	15	30	46	18	73	174	748
計	97	4,363	54	312	398	445	318	651	1,811	8,449



4. 月別氣象狀況

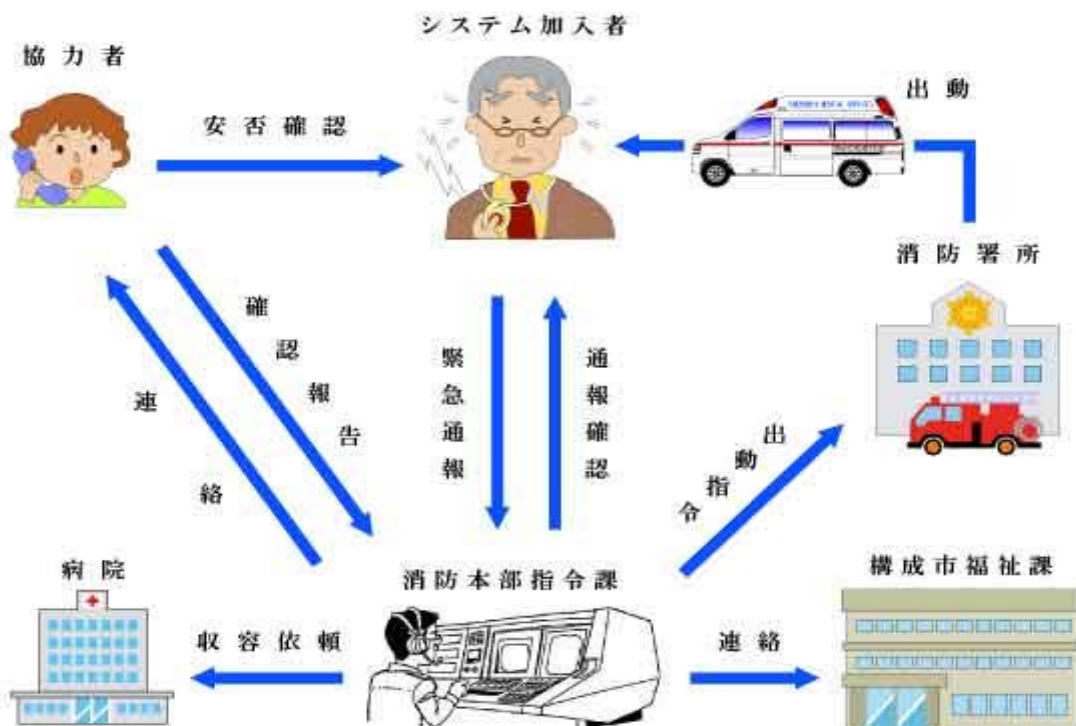
區分 月別	最多風向	最大風速	平均風速	降雨量	降雨日數	最高溫度	最低溫度	平均溫度	平均濕度
		M/SEC	M/SEC	mm	°C	°C	°C	%	
1	北西	24.7	2.6	21.0	4	14.6	-4.5	3.6	56.1
2	北西	28.1	3.7	52.5	10	15.4	-4.1	3.4	50.0
3	北西	19.4	3.0	79.0	11	20.2	-1.1	8.7	59.1
4	南東	26.6	3.6	167.5	10	27.5	4.3	13.1	64.1
5	東	19.4	3.1	177.0	13	29.9	8.7	17.2	68.4
6	東	13.5	2.4	161.5	10	28.4	11.5	20.3	73.6
7	東	40.2	2.3	59.5	6	35.0	16.5	25.5	73.6
8	東	22.2	2.2	390.0	15	36.3	18.3	25.6	76.6
9	東	10.7	2.0	114.5	10	33.7	13.6	22.8	74.3
10	北西	15.5	1.9	148.0	14	25.6	8.0	17.4	73.7
11	北西	16.7	2.3	67.5	7	21.5	0.6	10.9	66.1
12	北西	21.4	2.6	57.0	7	19.4	-1.1	7.3	64.2



5. 緊急通報システム概要

施設名	設備
消防本部指令課 受信装置	SR10-VI 表示装置
	SR10-VI 受信装置
	SR10-VI 処理装置
	SR10-VI 印字装置
	SR10-VI 非常用電源装置
	容態確認用電話機（2台）
システム加入者 発信装置	電話機（SL型）
	送信機（小型ワイヤレスリモートスイッチ）
	受信機
	ハンズフリーボックス

6. 緊急通報システム系統図



7. 緊急通報システム利用件数

区分 月	緊急通報		緊急外通報					計	協力員 出向
	搬送	不搬送	間違い	相談	話相手	電源異常	その他		
1	6	2	8	1		4	22	43	
2	3	4	17			3	50	77	1
3		3	16	4		6	30	59	1
4	2		8	1		5	2	18	
5	4		12	1		6	13	36	2
6	3		7	1		1	8	20	
7	5	2	11	1		6	8	33	1
8	7	2	13	1		16	25	64	3
9	3	1	11	1		3	3	22	1
10	3	2	12	1		1	9	28	
11	2	2	14			6	1	25	3
12	3	1	20	2		3	8	37	1
計	41	19	149	14	0	60	179	462	13

8. 無線局配置状況

基地局	呼出名称	市波	県波	全国波	救急波	出力	備考
	じょそうしょうぼう	153.75	153.53	150.73	146.82	10W	指令課
署所	種別	呼出名称		出力	積載車等	備考	
本部	移動車載	じょうそうしれい 1		10W	司令車	市波・県波・全国波	
		じょうそうしき 1		10W	指揮車	市波・県波・全国波	
	移動携帯	じょうそうしき 101		10W	本部	市波・県波・全国波	
		じょうそう 201		5W	本部	市波・県波・全国波	
		じょうそう 202		5W	本部	市波・県波・全国波	
じょうそう 203		5W	本部	市波・県波・全国波			
海道	移動車載	みつかいどう 1		10W	タンク車	市波・県波・全国波	
		みつかいどう 2		10W	ポンプ車	市波・県波・全国波	
		じょうそうきゅうじょ 2		10W	救工車	市波・県波・全国波	
		じょうそうかがく 1		10W	化学車	市波・県波・全国波	
		じょうそうはんそう 1		10W	搬送車	市波・県波・全国波	
		みつかいどうこうほう 1		10W	広報車	市波・県波・全国波	
		みつかいどうこうほう 2		10W	広報車	市波・県波・全国波	
		きゅうきゅうみつかいどう 1		10W	救急車	救急波・市波・県波・全国波	
		きゅうきゅうみつかいどう 2		10W	救急車	救急波・市波・県波・全国波	
		消防署	移動携帯	みつかいどう 101		1W	資搬送車
みつかいどう 102				1W	タンク車	市波・県波・全国波	
みつかいどう 103				1W	ポンプ車	市波・県波・全国波	
みつかいどう 104				1W	タンク車	市波・県波・全国波	
みつかいどう 105				1W	ポンプ車	市波・県波・全国波	
みつかいどう 106				1W	救急車	市波・県波・全国波	
じょうそうきゅうじょ 201				5W	救工車	市波・県波・全国波	
じょうそうきゅうじょ 202				5W	救工車	市波・県波・全国波	
じょうそうかがく 101				1W	化学車	市波・県波・全国波	
北出張所	移動車載	みつかいどうきた 1		10W	タンク車	市波・県波・全国波	
		みつかいどうきたこうほう 1		10W	広報車	市波・県波・全国波	
		きゅうきゅうみつかいどうきた 1		10W	救急車	救急波・市波・県波・全国波	
	移動携帯	みつかいどうきた 101		10W	北出張所	市波・県波・全国波	
		みつかいどうきた 102		1W	タンク車	市波・県波・全国波	
		みつかいどうきた 103		1W	タンク車	市波・県波・全国波	
		みつかいどうきた 104		1W	救急車	市波・県波・全国波	

署所	種別	呼出名称	出力	積載車等	備考
絹西出張所	移動車載	みつかいどうけんせい 1	10W	タンク車	市波・県波・全国波
		けんせいこうほう 1	10W	広報車	市波・県波・全国波
		きゅうきゅうけんせい 1	10W	救急車	救急波・市波・県波・全国波
	移動携帯	みつかいどうけんせい 101	10W	絹西所	市波・県波・全国波
		みつかいどうけんせい 102	1W	タンク車	市波・県波・全国波
		みつかいどうけんせい 103	1W	タンク車	市波・県波・全国波
		みつかいどうけんせい 104	1W	救急車	市波・県波・全国波
守谷消防署	移動車載	じょうそうしき 102	10W	守谷署	市波・県波・全国波
		もりや 1	10W	タンク車	市波・県波・全国波
		もりや 2	10W	ポンプ車	市波・県波・全国波
		じょうそうきゅうじょ 1	10W	救工車	市波・県波・全国波
		じょうそうはしご 1	10W	梯子車	市波・県波・全国波
		じょうそうすいなん 1	10W	水難活動車	市波・県波・全国波
		もりやこうほう 1	10W	広報車	市波・県波・全国波
		もりやこうほう 2	10W	広報車	市波・県波・全国波
	きゅうきゅうもりや 1	10W	救急車	救急波・市波・県波・全国波	
	移動携帯	もりや 101	10W	守谷署	市波・県波・全国波
		もりや 102	1W	タンク車	市波・県波・全国波
		もりや 103	1W	ポンプ車	市波・県波・全国波
		もりや 104	1W	タンク車	市波・県波・全国波
		もりや 105	1W	ポンプ車	市波・県波・全国波
もりや 106		1W	広報車	市波・県波・全国波	
もりや 107		1W	救急車	市波・県波・全国波	
じょうそうきゅうじょ 101		1W	救工車	市波・県波・全国波	
じょうそうきゅうじょ 102		1W	救工車	市波・県波・全国波	
じょうそうはしご 101		1W	梯子車	市波・県波・全国波	
じょうそうはしご 102	1W	梯子車	市波・県波・全国波		
南守谷出張所	移動車載	もりやみなみ 1	10W	タンク車	市波・県波・全国波
		もりやみなみ 2	10W	ポンプ車	市波・県波・全国波
		もりやみなみこうほう 1	10W	広報車	市波・県波・全国波
		きゅうきゅうもりやみなみ 1	10W	救急車	救急波・市波・県波・全国波
	移動携帯	もりやみなみ 101	10W	南守谷所	市波・県波・全国波
		もりやみなみ 102	1W	タンク車	市波・県波・全国波
		もりやみなみ 103	1W	タンク車	市波・県波・全国波
		もりやみなみ 104	1W	救急車	市波・県波・全国波
		もりやみなみ 105	1W	ポンプ車	市波・県波・全国波
		もりやみなみ 106	1W	ポンプ車	市波・県波・全国波

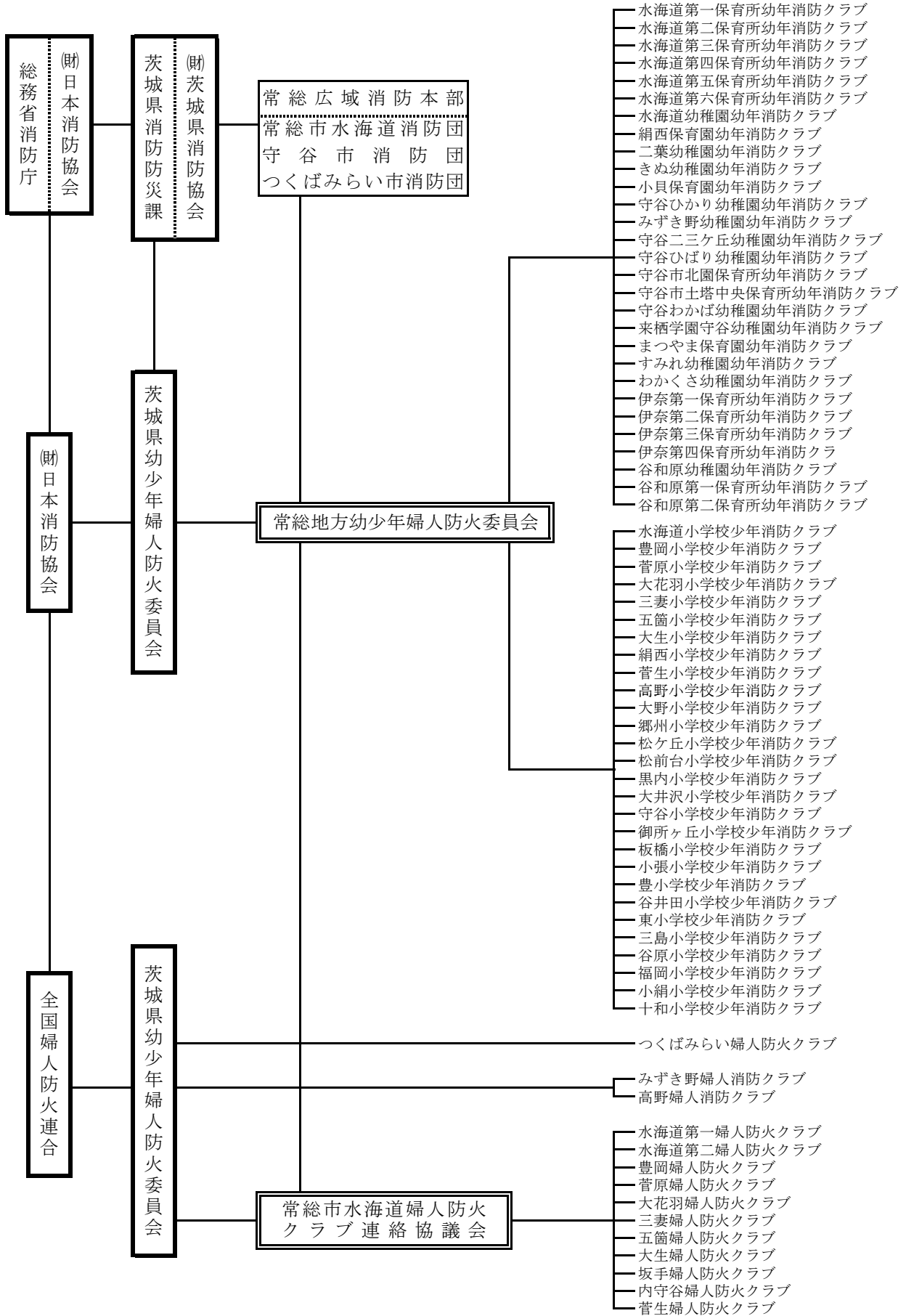
署所	種別	呼出名称	出力	積載車等	備考	
つくばみらい消防署	移動車載	じょうそうしき103	10W	つくばみらい署	市波・県波・全国波	
		じょうそうしき104	10W	つくばみらい署	市波・県波・全国波	
		つくばみらい1	10W	タンク車	市波・県波・全国波	
		つくばみらい2	10W	ポンプ車	市波・県波・全国波	
		つくばみらいこうほう1	10W	広報車	市波・県波・全国波	
		つくばみらいこうほう2	10W	広報車	市波・県波・全国波	
		きゅうきゅうつくばみらい1	10W	救急車	救急波・市波・県波・全国波	
	移動携帯	つくばみらい101	10W	つくばみらい署	市波・県波・全国波	
		つくばみらい102	5W	広報車	市波・県波・全国波	
		つくばみらい103	1W	タンク車	市波・県波・全国波	
		つくばみらい104	5W	タンク車	市波・県波・全国波	
		つくばみらい105	1W	タンク車	市波・県波・全国波	
		つくばみらい106	5W	タンク車	市波・県波・全国波	
		つくばみらい107	1W	ポンプ車	市波・県波・全国波	
		つくばみらい108	5W	ポンプ車	市波・県波・全国波	
		つくばみらい109	1W	ポンプ車	市波・県波・全国波	
		つくばみらい110	1W	救急車	市波・県波・全国波	
	谷和原出張所	移動車載	つくばみらいやわら1	10W	タンク車	市波・県波・全国波
			つくばみらいやわらこうほう1	10W	広報車	市波・県波・全国波
きゅうきゅうつくばみらいやわら1			10W	救急車	救急波・市波・県波・全国波	
移動携帯		つくばみらいやわら101	10W	谷和原所	市波・県波・全国波	
		つくばみらいやわら102	1W	タンク車	市波・県波・全国波	
		つくばみらいやわら103	1W	タンク車	市波・県波・全国波	
		つくばみらいやわら104	1W	救急車	市波・県波・全国波	
東部出張所	移動車載	つくばみらいやわらとうぶ1	10W	タンク車	市波・県波・全国波	
		つくばみらいやわらとうぶこうほう1	10W	広報車	市波・県波・全国波	
		きゅうきゅうつくばみらいやわらとうぶ1	10W	救急車	救急波・市波・県波・全国波	
	移動携帯	つくばみらいやわらとうぶ101	10W	東部所	市波・県波・全国波	
		つくばみらいやわらとうぶ102	1W	救急車	市波・県波・全国波	
		つくばみらいやわらとうぶ103	1W	タンク車	市波・県波・全国波	
		つくばみらいやわらとうぶ104	1W	タンク車	市波・県波・全国波	

(平成21年4月1日現在)

民間防火組織

1. 民間防火組織関係機関系統図
2. 幼年消防クラブ員調
3. 少年消防クラブ員調
4. 婦人消防クラブ員調

1. 民間防火組織関係機関系統図



2. 幼年消防クラブ員調

ク ラ ブ 名 称	所 在 地	クラブ員数
水海道第一保育所幼年消防クラブ	常総市豊岡町乙1670-2	21
水海道第二保育所幼年消防クラブ	常総市中妻町3977	15
水海道第三保育所幼年消防クラブ	常総市水海道高野町2081	21
水海道第四保育所幼年消防クラブ	常総市菅生町1187-5	22
水海道第五保育所幼年消防クラブ	常総市大生郷町801-1	48
水海道第六保育所幼年消防クラブ	常総市小山戸町186	15
水海道幼稚園幼年消防クラブ	常総市水海道橋本町3346	55
絹西保育園幼年消防クラブ	常総市坂手町986	21
二葉幼稚園幼年消防クラブ	常総市水海道天満町1712-7	30
きぬ幼稚園幼年消防クラブ	常総市羽生町946	62
小貝保育園幼年消防クラブ	常総市上蛇町2188-4	27
守谷ひかり幼稚園幼年消防クラブ	守谷市本町17-4	125
みずき野幼稚園幼年消防クラブ	守谷市みずき野5-2-1	137
守谷二三ヶ幼稚園幼年消防クラブ	守谷市立沢1596	117
守谷ひばり幼稚園幼年消防クラブ	守谷市立沢142-4	163
守谷市北園保育所幼年消防クラブ	守谷市松並1577-1	33
守谷市土塔中央保育所幼年消防クラブ	守谷市百合ヶ丘2-2539-1	31
守谷わかば幼稚園幼年消防クラブ	守谷市大柏763	140
来栖学園守谷幼稚園幼年消防クラブ	守谷市松前台2丁目15番	43
まつやま保育園幼年消防クラブ	守谷市本町4210	29
谷和原幼稚園幼年消防クラブ	つくばみらい市鬼長780	149
谷和原第一保育所幼年消防クラブ	つくばみらい市仁左衛門新田641	67
谷和原第二保育所幼年消防クラブ	つくばみらい市小絹415	90
すみれ幼稚園幼年消防クラブ	つくばみらい市下島592	50
わかくさ幼稚園幼年消防クラブ	つくばみらい市板橋3023-1	217
伊奈第一保育所幼年消防クラブ	つくばみらい市山王新田1253	34
伊奈第二保育所幼年消防クラブ	つくばみらい市小張4705	58
伊奈第三保育所幼年消防クラブ	つくばみらい市長渡呂新田715	88
伊奈第四保育所幼年消防クラブ	つくばみらい市狸穴1072-4	91
計		1,999

(平成21年4月1日現在)

3. 少年消防クラブ員調

ク ラ ブ 名 称	所 在 地	クラブ員数
水海道小学校少年消防クラブ	常総市水海道天満町2516-1	76
豊岡小学校少年消防クラブ	常総市豊岡町丙3362	60
菅原小学校少年消防クラブ	常総市大生郷町1615	22
大花羽小学校少年消防クラブ	常総市大輪町386-1	32
三妻小学校少年消防クラブ	常総市中妻町4146	35
五箇小学校少年消防クラブ	常総市上蛇町1509	28
大生小学校少年消防クラブ	常総市平町415	54
絹西小学校少年消防クラブ	常総市坂手町7303-3	95
菅生小学校少年消防クラブ	常総市菅生町4711	62
高野小学校少年消防クラブ	守谷市高野1342	81
大野小学校少年消防クラブ	守谷市野木崎492	56
郷州小学校少年消防クラブ	守谷市みずき野5-4-1	73
松ヶ丘小学校少年消防クラブ	守谷市松ヶ丘4-12	100
松前台小学校少年消防クラブ	守谷市松前台2-16	60
黒内小学校少年消防クラブ	守谷市百合ヶ丘2-2394	48
大井沢小学校少年消防クラブ	守谷市薬師台4-12	81
守谷小学校少年消防クラブ	守谷市本町858	98
御所ヶ丘小学校少年消防クラブ	守谷市御所ヶ丘5-15	65
板橋小学校少年消防クラブ	つくばみらい市板橋2379	82
小張小学校少年消防クラブ	つくばみらい市小張1661	47
豊小学校少年消防クラブ	つくばみらい市豊体1692	53
谷井田小学校少年消防クラブ	つくばみらい市谷井田2047	112
東小学校少年消防クラブ	つくばみらい市足高1313	27
三島小学校少年消防クラブ	つくばみらい市下島422	36
谷原小学校少年消防クラブ	つくばみらい市加藤241	49
福岡小学校少年消防クラブ	つくばみらい市福岡971	37
小絹小学校少年消防クラブ	つくばみらい市小絹858	243
十和小学校少年消防クラブ	つくばみらい市上長沼1250	10
計		1,822

(平成21年4月1日現在)

4. 婦人消防クラブ員調

ク ラ ブ 名 称	所 在 地	クラブ員数
水海道第一婦人防火クラブ	常総市水海道地区	350
水海道第二婦人防火クラブ	常総市水海道地区	300
豊岡婦人防火クラブ	常総市豊岡地区	16
菅原婦人防火クラブ	常総市菅原地区	22
大花羽婦人防火クラブ	常総市大花羽地区	17
三妻婦人防火クラブ	常総市三妻地区	276
五箇婦人防火クラブ	常総市五箇地区	20
大生婦人防火クラブ	常総市大生地区	350
坂手婦人防火クラブ	常総市坂手地区	21
内守谷婦人防火クラブ	常総市内守谷地区	10
菅生婦人防火クラブ	常総市菅生地区	640
みずき野婦人消防クラブ	守谷市みずき野地区	1,970
高野婦人消防クラブ	守谷市高野地区	33
つくばみらい婦人防火クラブ	つくばみらい市伊奈東地区	14
計		4,039

(平成21年4月1日現在)

常 総 消 防 年 報

2009年版 No.32

平成21年6月発行

発 行 常総地方広域市町村圏事務組合消防本部

編 集 総 務 課

茨城県常総市水海道山田町808番地

TEL 0297 (23) 0119

FAX 0297 (22) 3574

E-mail jsoofd@room.ocn.ne.jp