

# 消防年報

---

2019

No. 42

---



---

常総地方広域市町村圏事務組合消防本部

## はじめに

- 1 この年報は、常総地方広域市町村圏事務組合消防本部の現勢及び平成30年中の消防業務に関する諸般の事項を総合的に収録し、消防事情を紹介するとともに、消防行政に対するご理解と防火防災意識の高揚を図るため編集したものです。
- 2 この統計は暦年をもって表し、特記及び予算関係事項については会計年度をもって表しております。また、常総市においては旧石下町を除く旧水海道市のデータのみの計上となっております。併せてご了承願います。

令和元年9月

常総地方広域市町村圏事務組合  
消 防 本 部

## 目 次

概 要	_____	1
総 務 関 係	_____	7
予 防 関 係	_____	28
警 防 関 係	_____	39
指 令 関 係	_____	55
民間防火組織	_____	64

# 概 要

1. 組合の概況
2. 位置・面積・人口の推移
3. 消防庁舎の概要
4. 組合役職者名
5. 組合議会議員名
6. 組合組織図

## 1. 組合の概況

本圏域は関東平野のほぼ中央に位置する茨城県南西部にあたり、全域が首都50km圏にある。北は下妻市、西は坂東市、東はつくば市、南は利根川をはさんで千葉県に面しており、総面積308.25Km<sup>2</sup>の比較的平坦な地域である。

本組合は昭和47年3月31日 水海道市、取手市、守谷町、藤代町、伊奈村、谷和原村の2市2町2村により発足し、現在は常総市(旧水海道)、取手市、守谷市、つくばみらい市の4市で構成され、各市の共通する行政需要に対応するため、ごみ処理、地域交流センター、総合運動公園、防災センターを根幹事業とし、圏域内住民の福祉向上のため、鋭意行政が行われている。

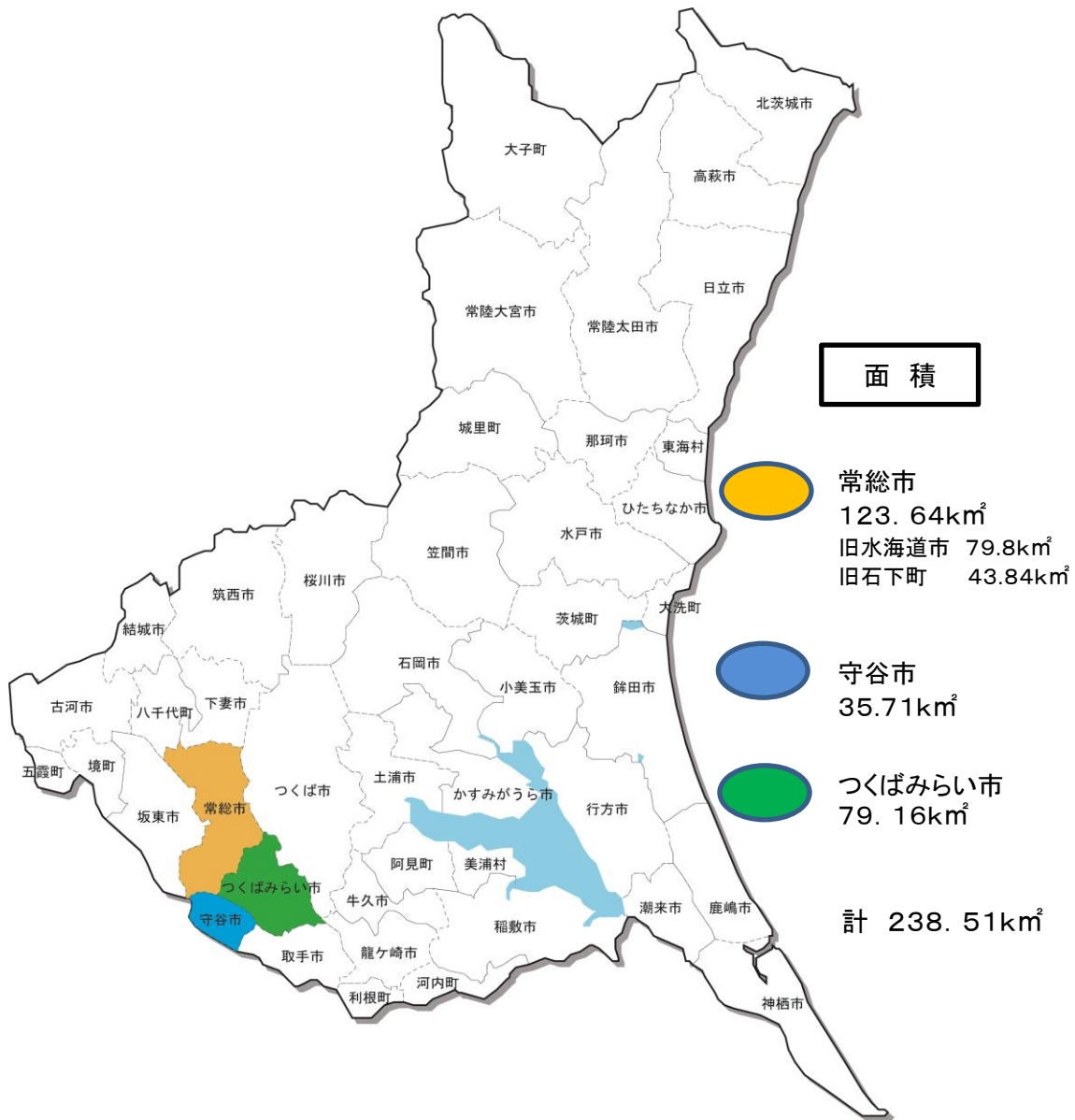
消防については、昭和52年4月1日、水海道市、守谷町、谷和原村の1市1町1村により1本部1消防署2出張所体制で発足して以来42年が経過、またつくばエクスプレスの開通などで沿線開発が進み消防需要も年々増加の一途をたどり、圏域内の生活環境は大きく変貌を遂げている。平成18年3月27日には、つくばみらい市の誕生によって伊奈町消防本部が編入し、1本部3消防署5出張所体制となり管内住民15万人の生活安全の希求に対応すべく、積極的な消防行政が進められている。

### ○組合マーク



常総地方広域市町村圏事務組合の組合文字を組み合わせ、構成市が円満に発展することを念願して、昭和50年4月1日に制定された。

## 2. 位置・面積・人口の推移



市別	年度	世帯数	人口		
			総数	男	女
常総市 (旧水海道市)	H29	15,016	39,897	19,994	19,903
	H30	15,225	39,530	19,846	19,684
	R1	15,259	39,174	19,667	19,507
守谷市	H29	26,190	66,330	33,327	33,003
	H30	26,815	67,105	33,697	33,408
	R1	27,397	67,729	34,038	33,691
つくばみらい市	H29	19,973	51,122	25,656	25,466
	H30	20,430	51,570	25,913	25,657
	R1	20,672	51,662	25,964	25,698

(各年4月1日現在)

### 3. 消防庁舎の概要

#### ○消防本部・水海道消防署

住 所	常総市水海道山田町808番地
敷地面積	5,472㎡
床面積	1階 1,106.69㎡ 2階 574.07㎡
構造	鉄筋コンクリート造
竣工年月日	平成2年3月31日

#### ○水海道消防署北出張所

住 所	常総市大生郷町2,631番地1
敷地面積	1,385㎡
床面積	1階 294.43㎡ 2階 126.91㎡
構造	鉄筋コンクリート造
竣工年月日	昭和55年12月13日

#### ○水海道消防署絹西出張所

住 所	常総市菅生町3,129番地
敷地面積	1,523㎡
床面積	1階 380.28㎡ 2階 133.82㎡
構造	鉄筋コンクリート
竣工年月日	平成6年12月16日

#### ○守谷消防署

住 所	守谷市御所ヶ丘四丁目1番2号
敷地面積	5,000㎡
床面積	1階 697.0㎡ 2階 413.0㎡
構造	鉄筋コンクリート
竣工年月日	昭和59年7月10日

#### ○守谷消防署南守谷出張所

住 所	守谷市みずき野一丁目16番1号
敷地面積	1,806㎡
床面積	1階 349.64㎡ 2階 145.80㎡
構造	鉄筋コンクリート造
竣工年月日	平成4年3月31日

#### ○つくばみらい消防署

住 所	つくばみらい市福田759番地
敷地面積	2,044㎡
床面積	1階 630.80㎡ 2階 149.03㎡
構造	鉄筋コンクリート造
竣工年月日	昭和57年4月1日

#### ○つくばみらい消防署谷和原出張所

住 所	つくばみらい市加藤507番地2
敷地面積	2,300㎡
床面積	1階 486.2㎡
構造	鉄筋コンクリート造
竣工年月日	昭和62年3月27日

#### ○つくばみらい消防署東部出張所

住 所	つくばみらい市台628番地4
敷地面積	1,500㎡
床面積	1階 342.54㎡ 2階 197.85㎡
構造	鉄筋コンクリート造
竣工年月日	平成9年2月28日

#### 4. 組合役職者名

役職名	氏名
管理者	松丸修久
副管理者	藤井信吾
〃	神達岳志
〃	小田川浩
監査委員	高坂明夫
監査委員	赤羽直一

(令和元年6月1日現在)

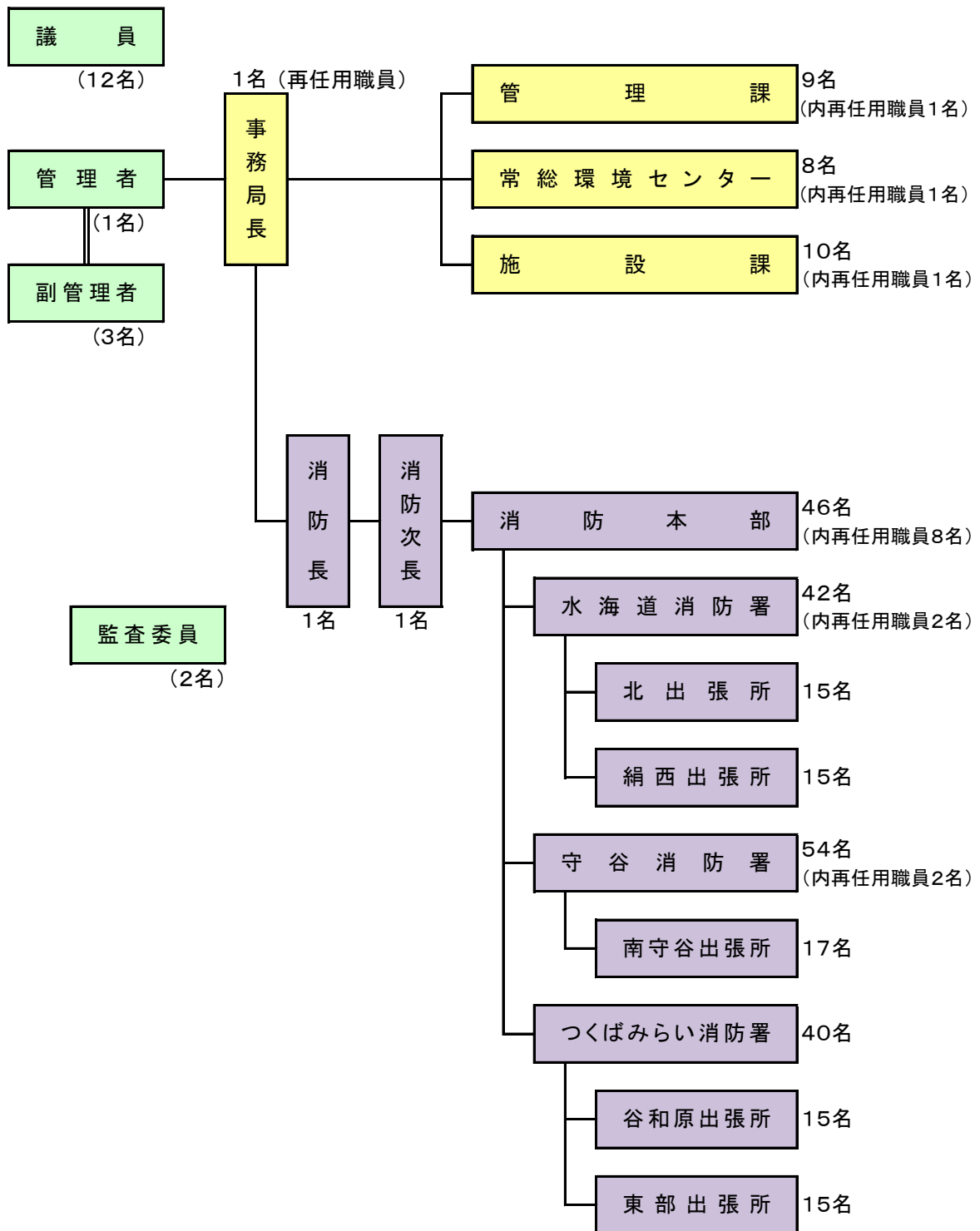
#### 5. 組合議会議員名

役職名	氏名	選出市
議長	中村安雄	常総市
副議長	豊島葵	つくばみらい市
議員	中村博美	常総市
〃	坂巻文夫	常総市
〃	入江洋一	取手市
〃	阿部洋子	取手市
〃	赤羽直一	取手市
〃	渡辺秀一	守谷市
〃	長谷川信市	守谷市
〃	伯耆田富夫	守谷市
〃	佐々木大輔	つくばみらい市
〃	松本和男	つくばみらい市

(令和元年6月1日現在)



## 6. 組合組織図



○職員数

特別職				一般職		
管理者等	議員	監査委員	計	行政職	消防職	計
4名	12名	2名	18名	28名	261名	284名

(平成31年4月1日現在)

## 総 務

1. 常総地方広域市町村圏事務組合消防本部のあゆみ
2. 消防組織図
3. 消防本部事務分掌
4. 消防署事務分掌
5. 消防職員の定数及び実員
6. 消防職員配置状況
7. 消防職員居住地調
8. 消防職員年齢調
9. 消防職員勤続年数調
10. 消防勢力
11. 人口・世帯当りの消防費の推移
12. 平成30年度構成市負担金割合
13. 過去3年間における決算及び平成31年度予算
14. 組合予算と消防予算の年度別比較
15. 消防相互応援協定締結状況
16. 平成30年度消防職員教育等実施状況
17. 消防職員技能資格取得状況
18. 消防団関係
19. 消防水利の現況

## 1. 常総地方広域市町村圏事務組合消防本部のあゆみ

昭和47年	3月31日	常総地方広域市町村圏事務組合設立
昭和51年	3月28日	「消防本部・消防署義務設置政令指定希望町村調書」を提出
	4月13日	消防本部及び消防署を置かなければならない町村を指定する告示(昭和51年自治省告示第59号)により守谷町、谷和原市政令指定を受ける。
昭和52年	3月28日	組合規約の変更, 関係市町村議会において議決する。
	29日	
	3月29日	組合規約の変更申請書を茨城県知事へ提出する。
	4月1日	組合規約の変更, 茨城県知事より許可(地指令第80号)される。
	〃	組合消防本部及び消防署の設置に関する条例(昭和52年組合条例第12号)公布する。
	〃	組合消防本部発足, 水海道消防署・守谷出張所・谷和原出張所開設する。
	〃	水海道市より旧水海道市消防本部(署)の庁舎, 機械器具が, 組合消防本部へ譲渡される。
	〃	消防長事務取扱いに, 組合管理者の落合庄次水海道市長が就任する。
	〃	旧水海道市消防職員42名, 全員組合消防職員として身分を切り替える。
	5月28日	救急自動車, 指揮広報車を各2台購入し, 守谷出張所・谷和原出張所へ配置
	6月1日	消防職員1名退職し職員数41名となる。
	6月6日	消防職員25名採用, 職員数66名となる。
	6月13日	守谷出張所・谷和原出張所が仮庁舎において業務を開始する。
	7月1日	消防職員1名採用, 職員数67名となる。
	10月1日	守谷出張所庁舎竣工
	12月20日	谷和原出張所庁舎竣工
昭和53年	2月15日	消防職員1名退職, 職員数66名となる。
	2月28日	消防職員1名退職, 職員数65名となる。
	3月15日	消防職員1名退職, 職員数64名となる。
	3月16日	(社)日本損害保険協会より救急自動車が寄贈され, 水海道消防署に配置
	4月1日	消防職員19名採用, 職員数83名となる。
	10月11日	水槽付消防ポンプ自動車2台購入, 守谷出張所・谷和原出張所へ配置
	11月21日	消防職員1名退職, 職員数82名となる。
昭和54年	6月30日	水海道消防署北出張所用地取得
	8月30日	広報車購入(更新)水海道消防署へ配置
	10月3日	消防職員1名退職, 職員数81名となる。
昭和55年	3月31日	消防職員1名退職, 職員数80名となる。
	7月1日	消防職員17名採用, 職員数97名となる。
	11月29日	化学消防自動車購入, 水海道消防署へ配置
	12月13日	水海道消防署北出張所庁舎竣工
	〃	広報車購入, 水海道消防署北出張所へ配置
	12月18日	水海道消防署北出張所業務開始
昭和56年	5月1日	消防職員4名採用, 職員数101名となる。
	9月19日	広報車購入, 水海道消防署へ配置
昭和57年	8月20日	水槽付消防ポンプ自動車購入(更新)水海道消防署北出張所へ配置
昭和58年	1月10日	救急自動車購入(更新)水海道消防署谷和原出張所へ配置
	3月2日	守谷消防署用地取得

昭和59年	3月31日	消防職員1名退職, 職員数100名となる。
	4月1日	消防職員8名採用, 職員数108名となる。
	4月22日	消防職員1名退職, 職員数107名となる。
	7月10日	守谷消防署庁舎竣工
	8月1日	守谷消防署を開設し, 既設の出張所を廃止する。
	8月8日	(財)日本消防協会より救急自動車が寄贈され, 守谷消防署へ配置(更新)
	10月1日	消防職員6名採用, 職員数113名となる。
	11月20日	水槽付消防ポンプ自動車購入(更新)水海道消防署へ配置
	11月30日	普通消防ポンプ自動車購入(更新)守谷消防署へ配置
	昭和60年	3月1日
3月31日		消防職員1名退職, 職員数112名となる。
7月3日		資機材搬送車購入, 守谷消防署へ配置
7月9日		司令車購入(更新)消防本部へ配置
8月10日		救急自動車購入(更新)水海道消防署へ配置
9月30日		万博消防署派遣の職員2名復帰
10月1日		(財)国際科学技術博覧会協会より救急自動車が寄贈され, 水海道消防署北出張所へ配置(更新)
昭和61年	3月27日	谷和原消防署用地取得
	7月8日	広報車購入(更新)守谷消防署へ配置
	7月25日	災害救助艇購入, 水海道消防署へ配置
	10月3日	普通消防ポンプ自動車購入(更新)水海道消防署へ配置
昭和62年	3月27日	谷和原消防署庁舎竣工
	4月1日	谷和原消防署を開設し, 既設の出張所を廃止する。
	"	消防職員8名採用, 職員数120名となる。
	4月29日	組合管理者, 落合庄次水海道市長消防長事務取扱いを退任
	4月30日	消防長 松田敏夫 就任
	6月29日	広報車購入(更新)谷和原消防署へ配置
	10月27日	普通消防ポンプ自動車購入, 谷和原消防署へ配置
昭和63年	6月1日	消防本部・水海道消防署用地取得
	6月14日	(財)日本防火協会より広報車が寄贈され, 水海道消防署へ配置
	7月25日	指揮車購入, 消防本部へ配置
平成元年	3月23日	救助工作車購入, 守谷消防署へ配置
	3月31日	消防長 松田敏夫 退職, 職員数119名となる。
	4月1日	消防長 山田 節 就任
	6月16日	広報車購入(更新)水海道消防署へ配置
平成2年	3月31日	消防本部・水海道消防署庁舎竣工
	4月1日	消防職員3名採用, 職員数122名となる。
	"	消防本部・水海道消防署新庁舎にて業務を開始する。
	"	消防緊急情報システム(Ⅱ型)運用開始
	"	特別救助隊発足, 救助工作車を水海道消防署へ配置換
	4月2日	緊急通報システム, 水海道地区運用開始
	4月11日	消防職員1名退職, 職員数121名となる。
	6月26日	緊急通報システム, 谷和原地区運用開始
	7月31日	消防職員1名退職, 職員数120名となる。
	8月1日	消防職員1名採用, 職員数121名となる。
	8月4日	緊急通報システム, 守谷地区運用開始
8月31日	消防本部・水海道消防署旧庁舎解体工事完了, 敷地を水海道市に返還する。	
10月30日	広報車購入(更新)水海道消防署へ配置	
平成3年	3月28日	(社)日本損害保険協会より救急車が寄贈され, 水海道消防署へ配置(更新)

- 3月31日 消防職員1名退職, 職員数120名となる。  
4月1日 消防職員10名採用, 職員数130名となる。  
7月29日 災害救助艇購入(更新)水海道消防署へ配置  
7月30日 守谷消防署南守谷出張所用地取得  
12月19日 広報車2台購入(更新)守谷消防署南守谷出張所及び水海道消防署北出張所へ配置
- 平成4年 1月28日 水槽付消防ポンプ自動車購入, 守谷消防署南守谷出張所へ配置  
2月27日 (社)日本自動車工業会より救急車が寄贈され, 守谷消防署南守谷出張所へ配置  
4月1日 消防職員12名採用, 職員数142名となる。  
" 守谷消防署南守谷出張所業務開始  
" 救助工作車を守谷消防署へ配置換  
9月30日 水槽付消防ポンプ自動車2台購入(更新)守谷消防署及び谷和原消防署へ配置  
10月31日 心電図伝送システム(心電図伝送装置及び自動車電話)を救急車5台に設置
- 平成5年 4月1日 消防職員13名採用, 職員数155名となる。  
4月3日 消防職員1名退職, 職員数154名となる。  
4月7日 消防職員1名退職, 職員数153名となる。  
6月30日 消防職員1名退職, 職員数152名となる。  
7月31日 消防職員1名退職, 職員数151名となる。  
10月31日 消防職員1名退職, 職員数150名となる。  
12月16日 35m梯子付き消防ポンプ自動車を購入(新規)守谷消防署へ配置
- 平成6年 1月31日 消防職員1名退職, 職員数149名となる。  
3月1日 水海道消防署絹西出張所用地取得  
3月31日 消防職員2名退職, 職員数147名となる。  
4月1日 消防職員28名採用, 職員数175名となる。  
11月3日 消防職員1名退職, 職員数174名となる。
- 平成7年 2月1日 救急自動車購入(更新)谷和原消防署へ配置  
3月16日 水海道消防署絹西出張所へ配置予定の水槽付消防ポンプ自動車及び広報車購入(新規)  
4月1日 消防職員7名採用, 職員数181名となる。  
" 水海道消防署絹西出張所業務開始  
6月16日 連絡用自動車購入(新規), 水海道消防署へ配置  
11月11日 消防職員1名退職, 職員数180名となる。
- 平成8年 1月31日 消防職員1名退職, 職員数179名となる。  
" 救急自動車購入(更新)守谷消防署へ配置  
2月8日 高規格救急自動車購入(新規), 水海道消防署へ配置  
3月上旬 (仮称)谷和原消防署東部出張所用地取得  
3月29日 化学消防ポンプ自動車購入(更新), 水海道消防署へ配置  
3月31日 消防職員1名退職, 職員数178名となる。  
4月1日 消防職員22名採用, 職員数200名となる。  
7月4日 司令車購入(更新)消防本部へ配置  
11月18日 プロゴルファー細川和彦氏より消防輸送バスの寄贈を受ける。
- 平成9年 2月27日 水海道消防署北出張所配置(更新)及び谷和原消防署東部出張所へ配置予定(新規)の水槽付消防ポンプ自動車購入  
3月12日 谷和原消防署東部出張所へ配置予定の広報車及び救急自動車購入(新規)  
4月1日 谷和原消防署東部出張所業務開始  
" 茨城県防災航空隊に消防職員1名派遣  
4月30日 消防職員1名退職職員数199名となる。  
7月14日 広報車購入(更新)守谷消防署へ配置  
9月8日 救急自動車購入(更新)水海道消防署北出張所へ配置

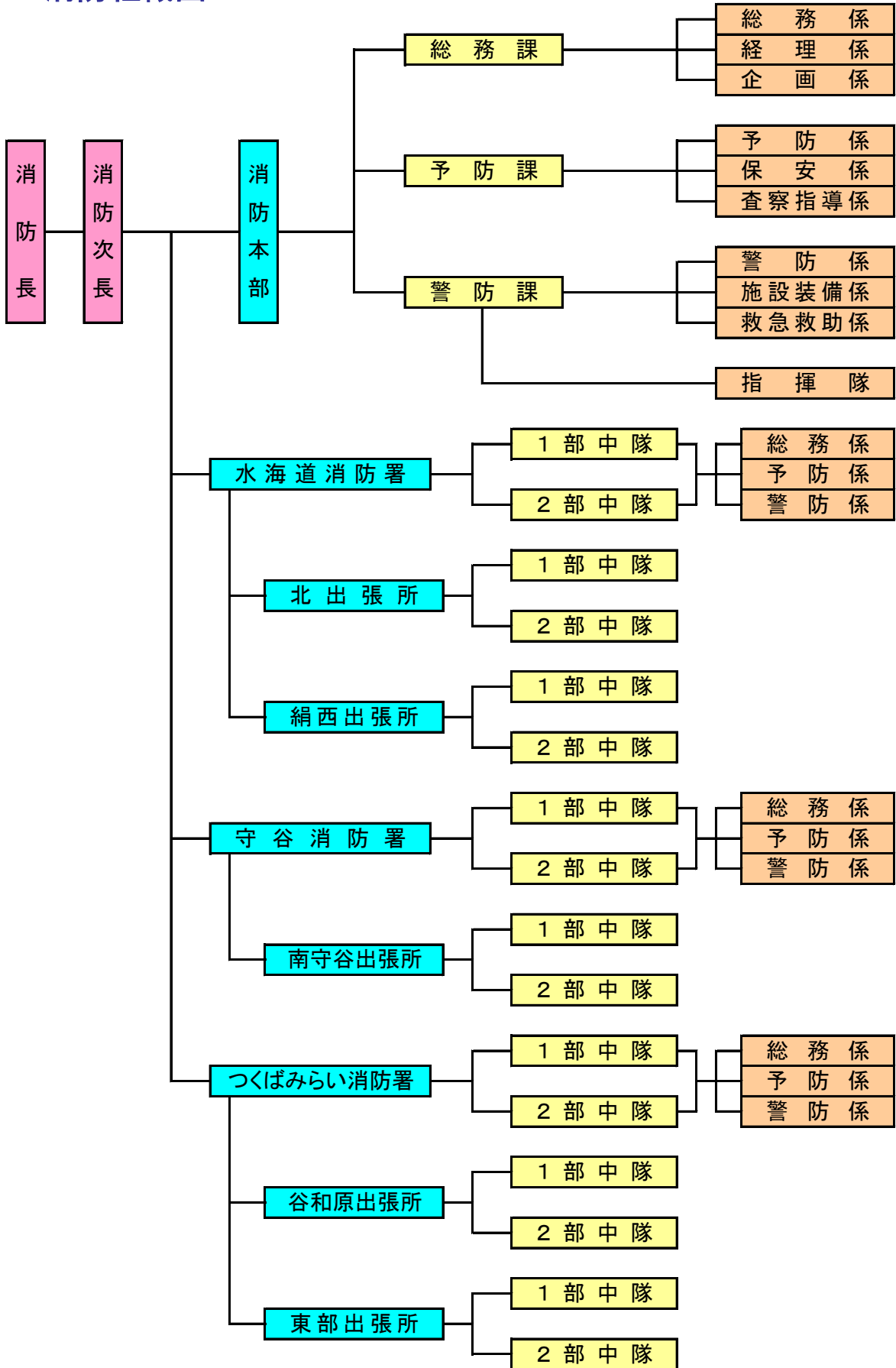
平成10年	3月5日	水槽付消防ポンプ自動車購入(更新)水海道消防署へ配置
	3月31日	消防職員1名退職,職員数198名となる。
	5月7日	消防職員1名退職,職員数197名となる。
	6月9日	資機材搬送車購入(更新)水海道消防署へ配置
	6月10日	常総地方危険物安全協会より連絡車の寄贈を受ける。
	7月14日	広報車購入(更新)水海道消防署へ配置
	〃	広報車購入(更新)谷和原消防署へ配置
	10月25日	携帯電話119番転送システム運用開始
	12月25日	消防ポンプ自動車購入(更新)水海道消防署へ配置
〃	消防ポンプ自動車購入(更新)守谷消防署へ配置	
平成11年	3月31日	茨城県防災航空隊に派遣の職員1名復帰
	4月1日	茨城県立消防学校に消防職員1名派遣
	5月1日	消防広域再編設立準備室に消防職員2名派遣
	9月30日	消防職員1名退職,職員数196名となる。
	12月31日	消防職員1名退職,職員数195名となる。
平成12年	3月31日	消防長 山田 節 退職,職員数194名となる。
	4月1日	消防長 笠原 誠 就任
	7月5日	潜水救助隊発足する。
	8月11日	消防広域再編設立準備室に派遣の職員2名復帰
平成13年	3月2日	消防職員1名退職,職員数193名となる。
	3月31日	消防職員1名退職,職員数192名となる。
	〃	茨城県立消防学校に派遣の職員1名復帰
	4月1日	(財)日本消防協会に消防職員1名派遣
	11月30日	消防職員1名退職,職員数191名となる。
	12月26日	高規格救急自動車購入(新規)守谷消防署へ配置
12月27日	消防ポンプ自動車購入(更新)谷和原消防署へ配置	
平成14年	2月27日	(財)日本消防協会より指揮車が寄贈され、消防本部に配置
	3月31日	消防長 笠原 誠及び消防職員1名退職、職員数189名となる。
	4月1日	消防長 菊田 久 就任
	〃	消防職員10名採用,職員数199名となる。
	〃	茨城県防災航空隊に消防職員1名派遣
	12月4日	水難救助活動車購入(新規)守谷消防署へ配置
12月17日	救助工作車購入(更新)守谷消防署へ配置	
平成15年	3月31日	(財)日本消防協会に派遣の職員1名復帰
	〃	消防長 菊田 久 退職、職員数198名となる。
	4月1日	消防長 杉山 博 就任
	7月26日	消防職員1名退職,職員数197名となる。
	12月2日	高規格救急自動車購入(新規)谷和原消防署へ配置
12月25日	広報車購入(更新)守谷消防署南守谷出張所へ配置	
平成16年	3月14日	消防本部・水海道消防署職員駐車場舗装工事完了
	4月1日	茨城県防災航空隊派遣の職員1名復帰
	〃	高機能消防指令センター(Ⅱ型)運用開始
平成17年	1月26日	高規格救急自動車購入(新規)守谷消防署南守谷出張所へ配置
	3月31日	消防職員1名退職,職員数196名となる。
	4月1日	消防職員1名退職,職員数195名となる。
	11月9日	広報車購入(更新)水海道消防署北出張所へ配置
	12月14日	水槽付消防ポンプ自動車購入(更新)守谷消防署南守谷出張所へ配置
平成18年	3月27日	つくばみらい市誕生に伴い伊奈町消防本部が編入、1本部3署5出張所職員数237名となる。

- 3月31日 消防職員3名退職,職員数234名となる。  
4月1日 消防職員5名採用,職員数239名となる。  
5月1日 消防職員1名退職,職員数238名となる。  
12月26日 広報車購入(更新)水海道消防署絹西出張所へ配置
- 平成19年 1月26日 高規格救急車購入(新規)水海道消防署絹西出張所へ配置  
3月31日 消防長 杉山 博外1名退職,職員数236名となる。  
4月1日 消防長 吉田 弘 就任  
" 消防職員4名採用,職員数240名となる。  
12月26日 救助工作車Ⅲ型購入(新規)水海道消防署へ配置
- 平成20年 3月31日 消防長 吉田 弘外5名退職,職員数234名となる。  
4月1日 消防長 松崎 淳一 就任  
" 消防職員4名採用,職員数238名となる。  
7月31日 消防職員1名退職,職員数237名となる。  
9月20日 消防職員1名退職,職員数236名となる。  
12月31日 消防職員1名退職,職員数235名となる。
- 平成21年 4月1日 消防職員2名採用,職員数237名となる。  
5月31日 消防職員1名退職,職員数236名となる。  
7月31日 消防職員1名退職,職員数235名となる。  
12月15日 高規格救急自動車購入(更新)水海道消防署へ配置
- 平成22年 3月31日 消防次長 橋本茂雄外3名退職、職員数231名となる。  
4月1日 消防職員8名採用、職員数239名となる。  
" 茨城県消防防災課に消防職員1名派遣  
6月15日 消防職員1名退職、職員数238名となる。  
12月3日 高規格救急自動車購入(更新)水海道消防署北出張所へ配置
- 平成23年 3月31日 消防次長 横島喜一外2名退職,職員数235名となる。  
4月1日 消防職員6名採用,職員数241名となる。
- 平成24年 3月31日 消防長 松崎淳一外5名退職,職員数235名となる。  
" 茨城県消防防災課に派遣の職員1名復帰  
4月1日 消防長 石塚儀彦 就任  
" 消防職員6名採用,職員数241名となる。  
" 茨城県立消防学校に消防職員1名派遣
- 平成25年 2月1日 茨城県消防救急無線・指令センター共同整備推進協議会に消防職員1名派遣  
3月12日 総務省消防庁より資機材搬送車貸与、水海道消防署へ配置  
3月31日 消防長 石塚儀彦外1名退職,職員数239名となる。  
4月1日 消防長 鈴木重昭 就任  
" 消防職員7名採用,職員数246名となる。  
" (財)日本消防協会に消防職員1名派遣
- 平成26年 1月15日 高規格救急車購入(新規)つくばみらい消防署東部出張所へ配置  
3月31日 職員1名退職245名となる。  
" 茨城県立消防学校に派遣の消防職員1名復帰  
4月1日 職員6名採用,職員数251名となる。  
" 茨城県防災航空隊に1名派遣  
9月10日 職員1名退職250名となる。  
12月15日 (公財)日本消防協会から指揮支援車(日産バネット)が寄贈され消防本部に配置  
12月25日 水槽付消防ポンプ自動車購入(更新)守谷消防署へ配置  
12月31日 職員1名退職249名となる。
- 平成27年 3月31日 消防長 鈴木重昭外9名退職、239名となる。

		茨城県消防救急無線・指令センター共同整備推進協議会に派遣の消防職員1名復帰
		(公財)日本消防協会に派遣の消防職員1名復帰
4月1日	消防長 岡野一雄 就任	職員8名新規採用及び再任用1名,職員数248名となる。
		(公財)日本消防協会に消防職員1名派遣
		茨城消防救急無線・指令センター運営協議会に消防職員1名派遣
4月30日		職員1名退職247名となる。
8月19日		職員1名退職246名となる。
12月3日		高規格救急車購入(更新)守谷消防署へ配置
平成28年	3月1日	茨城消防救急無線・指令センター運営協議会に消防職員2名を派遣
	3月31日	消防長 岡野一雄外14名退職,231名となる。
	4月1日	消防長 中島 浩 就任
		茨城消防救急無線・指令センター運営協議会に消防職員1名を派遣
		職員1名職種替,消防職から行政職
		職員8名新規採用及び再任用7名,職員数245名となる。
	9月9日	水槽付消防ポンプ自動車購入(更新)つくばみらい消防署谷和原出張所へ配置
平成29年	3月31日	水海道消防署長 山口 勝外5名退職、再任用1名退職、238名となる。
		(公財)日本消防協会に派遣の消防職員1名復帰
		茨城県防災航空隊に派遣の消防職員1名復帰
	4月1日	新規職員14名及び再任用2名を採用,職員数254名となる。
		(公財)日本消防協会に消防職員1名派遣
		茨城県立消防学校に消防職員1名派遣
平成30年	2月6日	高規格救急車購入(更新)つくばみらい消防署へ配置
	2月22日	災害支援車購入(新規)守谷消防署へ配置
	3月31日	消防長 中島 浩外16名退職、再任用6名退職、232名となる。
		茨城消防救急無線・指令センター運営協議会に派遣の消防職員2名復帰
	4月1日	消防長 大久保 慎一 就任
		新規職員16名及び再任用7名を採用,職員数255名となる。
		茨城消防救急無線・指令センター運営協議会に消防職員2名を派遣
	9月14日	常総地方危険物安全協会40周年記念式典にて日産バネット寄贈され、消防本部へ配置
平成31年	2月5日	高規格救急車購入(更新)守谷消防署南守谷出張所へ配置
	2月5日	高規格救急車購入(更新)つくばみらい消防署谷和原出張所へ配置
	2月19日	消防職員1名退職、254名となる。
	3月31日	消防長 大久保慎一外8名退職、再任用3名退職、242名となる。
		(公財)日本消防協会に派遣の消防職員1名復帰
		茨城県立消防学校に派遣の消防職員1名復帰
	4月1日	消防長 石塚 敦就任
		新規職員13名及び再任用6名を採用,職員数261名となる。



## 2. 消防組織図



### 3. 消防本部事務分掌

課	係	事務分掌
総務課	総務係	<ul style="list-style-type: none"> <li>① 秘書に関すること。</li> <li>② 公印に関すること。</li> <li>③ 文書の収受、発送及び保存又は管理に関すること。</li> <li>④ 儀式及び各種会議並びに渉外に関すること。</li> <li>⑤ 消防職員の教養訓練及び研修に関すること。</li> <li>⑥ 消防職員の人事、服務、給与及び福利厚生に関すること。</li> <li>⑦ 消防職員の公務災害に関すること。</li> <li>⑧ 消防職員委員会に関すること。</li> <li>⑨ 消防表彰に関すること。</li> <li>⑩ 消防関係例規の制定及び改廃に関すること。</li> <li>⑪ 公文書の開示等に係る連絡調整に関すること。</li> <li>⑫ 個人情報保護に係る連絡調整に関すること。</li> <li>⑬ その他、他の課及び係に属さないものに関すること。</li> </ul>
	企画係	<ul style="list-style-type: none"> <li>① 消防本部の重要施策に関すること。</li> <li>② 消防事務の企画及び総合調整に関すること。</li> <li>③ 消防情報及び統計に関すること。</li> <li>④ 組織及び制度に関すること。</li> <li>⑤ 事務事業の進行管理に関すること。</li> <li>⑥ 公有財産に関すること。</li> <li>⑦ 消防庁舎の総合計画の統括に関すること。</li> </ul>
	経理係	<ul style="list-style-type: none"> <li>① 消防予算、決算に関すること。</li> <li>② 諸手数料等の徴収に関すること。</li> <li>③ 物品の出納管理に関すること。</li> <li>④ 消防職員の給貸与品に関すること。</li> </ul>
予防課	予防係	<ul style="list-style-type: none"> <li>① 火災予防条例に関すること。</li> <li>② 広報、宣伝及び防火指導に関すること。</li> <li>③ 建築物等の確認同意事務に関すること。</li> <li>④ 消防用設備等に関すること。</li> <li>⑤ 防火団体の育成指導に関すること。</li> <li>⑥ 幼少年婦人防火委員会に関すること。</li> <li>⑦ 防火協会に関すること。</li> <li>⑧ その他火災予防に関すること。</li> </ul>
	保安係	<ul style="list-style-type: none"> <li>① 危険物施設の許認可事務に関すること。</li> <li>② 危険物安全協会に関すること。</li> <li>③ 危険物取扱者に関すること。</li> <li>④ 危険物災害の調査に関すること。</li> <li>⑤ 高圧ガス等に関すること。</li> </ul>

課	係	事務分掌
予 防 課	査 察 指 導 係	<ul style="list-style-type: none"> <li>① 査察計画及び技術に関すること。</li> <li>② 防火管理者及び自衛消防隊の指導に関すること。</li> <li>③ 違反消防対象物の処理に関すること。</li> <li>④ 消防対象物の査察に関すること。</li> </ul>
警 防 課	警 防 係	<ul style="list-style-type: none"> <li>① 消防計画に関すること。</li> <li>② 火災及びその他の災害の警戒、防ぎよに関すること。</li> <li>③ 消防相互応援に関すること。</li> <li>④ 火災原因及び損害に関すること。</li> <li>⑤ 災害統計に関すること。</li> <li>⑥ 消防訓練及び指導に関すること。</li> <li>⑦ 救急救助対策に関すること。</li> <li>⑧ 救急救助の相互応援に関すること。</li> <li>⑨ 災害時の出動、通信統制及び記録に関すること。</li> <li>⑩ 災害等に係わる関係機関との連絡調整に関すること。</li> <li>⑪ 消防情報等の収集、処理に関すること。</li> <li>⑫ 消防行政用無線局に関すること。</li> <li>⑬ 気象観測に関すること。</li> <li>⑭ 緊急通報システムに関すること。</li> <li>⑮ いばらき消防指令センターとの連絡調整に関すること。</li> </ul>
	救 急 救 助 係	<ul style="list-style-type: none"> <li>① 救急救助統計に関すること。</li> <li>② 救急救助技術の調査、研究及び指導に関すること。</li> <li>③ 救急医療機関との連絡調整に関すること。</li> <li>④ 救急救助証明等に関すること。</li> <li>⑤ 救急救助資器材等の管理に関すること。</li> <li>⑥ 患者等搬送業務担当職員の指導育成に関すること。</li> <li>⑦ 救急救助高度化事業に関すること。</li> </ul>
	施 設 装 備 係	<ul style="list-style-type: none"> <li>① 消防施設及び消防機械器具の整備計画及び管理に関すること。</li> <li>② 消防装備等の配置及び運用の企画保全に関すること。</li> <li>③ 機関員の養成及び技能管理に関すること。</li> <li>④ 開発行為に関すること。</li> <li>⑤ 契約に関すること。</li> <li>⑥ 補助事業に関すること。</li> <li>⑦ 消防機器による損傷事故に関すること。</li> <li>⑧ 通信施設の運用及び維持管理に関すること。</li> </ul>
	指 揮 隊	<ul style="list-style-type: none"> <li>① 災害現場活動の指揮に関すること。</li> <li>② 出場隊の運用、安全管理に関すること。</li> <li>③ 災害情報の収集、管理に関すること。</li> <li>④ 各種統計に関すること。</li> <li>⑤ 警防計画及び演習、訓練に関すること。</li> </ul>

## 4. 消防署事務分掌

署所	係	事 務 分 掌
消 防 署	総務係	<ul style="list-style-type: none"> <li>① 署員の配置及び休暇に関すること。</li> <li>② 文書の收受、発送及び保管に関すること。</li> <li>③ 公印の管守に関すること。</li> <li>④ 消防統計に関すること。</li> <li>⑤ 経理に関すること。</li> <li>⑥ 庁用備品の維持管理に関すること。</li> <li>⑦ 職員の教養訓練計画に関すること。</li> <li>⑧ 消防団に関すること。</li> <li>⑨ 他の係に属さないこと。</li> </ul>
	予防係	<ul style="list-style-type: none"> <li>① 火災予防条例に関すること。</li> <li>② 建築物等の確認同意事務に関すること。</li> <li>③ 危険物の規制に関すること。</li> <li>④ 高圧ガス等による火災予防に関すること。</li> <li>⑤ 消防用設備等の設置及び指導に関すること。</li> <li>⑥ 予防査察に関すること。</li> <li>⑦ 防火管理の指導に関すること。</li> <li>⑧ その他火災予防に関すること。</li> </ul>
	警防係	<ul style="list-style-type: none"> <li>① 火災その他災害の警戒、防ぎよに関すること。</li> <li>② 救急業務に関すること。</li> <li>③ 救急統計に関すること。</li> <li>④ 災害救助に関すること。</li> <li>⑤ 消防用機械器具の維持管理、運用に関すること。</li> <li>⑥ 機関員の技能管理に関すること。</li> <li>⑦ 火災原因及び損害の調査に関すること。</li> <li>⑧ 防災行政無線局に関すること。</li> </ul>
出張所		<ul style="list-style-type: none"> <li>① 出張所の経理に関すること。</li> <li>② 庁用備品、機械器具の維持管理に関すること。</li> <li>③ 火災その他災害の警戒、防ぎよに関すること。</li> <li>④ 火災原因及び損害の調査に関すること。</li> <li>⑤ 火災予防に関すること。</li> <li>⑥ 火災予防条例による各種届出に関すること。</li> <li>⑦ 消防地水利に関すること。</li> <li>⑧ 救急業務に関すること。</li> </ul>

## 5. 消防職員の定数及び実員

階級 区分	消 防 監	消防監	消 防 司 令 長	消 防 司 令	消 防 司 令 補	消 防 士 長	消 防 副 士 長	消防士	計
	定 員	階 級 別 定 員 な し							
実 員	1	4	14	50	56	49	34	53	261

(平成31年4月1日、再任用12名含む)

## 6. 消防職員配置状況

階級 区分	消 防 監	消防監	消 防 司 令 長	消 防 司 令	消 防 司 令 補	消 防 士 長	消 防 副 士 長	消防士	計
	消 防 本 部	1	1	6	20	7	12	1	0
水海道消防署	0	1	1	8	6	6	10	10	42
北出張所	0	0	1	2	4	4	0	4	15
絹西出張所	0	0	1	2	4	3	2	3	15
守谷消防署	0	1	1	6	13	8	10	15	54
南守谷出張所	0	0	1	2	6	3	2	3	17
つくばみらい消防署	0	1	1	6	8	8	4	12	40
谷和原出張所	0	0	1	2	4	2	4	2	15
東部出張所	0	0	1	2	4	3	1	4	15
計	1	4	14	50	56	49	34	53	261

(平成31年4月1日、再任用12名含む)

## 7. 消防職員居住地調

所 属 市町村	消 防 本 部	水海道 消防署	北 出張所	絹 西 出張所	守 谷 消防署	南守谷 出張所	つくば みらい 消防署	谷和原 出張所	東 部 出張所	計
常 総 市	17	14	7	5	17	3	12	3	3	81
守 谷 市	12	11	4	3	14	3	5	5	2	59
つくばみらい市	12	10	3	3	15	5	9	5	3	65
取 手 市	4	3		2	2		7	1	1	20
県 内	3	4	1	2	6	6	7		6	35
県 外								1		1
計	48	42	15	15	54	17	40	15	15	261

(平成31年4月1現在、再任用12名含む)

## 8. 消防職員年齢調

階 級 区 分	消 防 正 監	消防監	消 防 司 令 長	消 防 司 令	消 防 司 令 補	消 防 士 長	消 防 副 士 長	消防士	計
18歳 ~ 20歳								16	16
21歳 ~ 25歳							11	33	44
26歳 ~ 30歳						2	18	3	23
31歳 ~ 35歳					1	13	5	1	20
36歳 ~ 40歳					5	4			9
41歳 ~ 45歳				6	34	16			56
46歳 ~ 50歳			1	23	10				34
51歳 ~ 55歳		1	4	11	3	2			21
56歳 ~ 60歳	1	3	9	10	3				26
61歳 ~						12			12
計	1	4	14	50	56	49	34	53	261

平均年齢 39.69歳

(平成31年4月1現在、再任用12名含む)

## 9. 消防職員勤続年数

階級 区分	消防正監	消防監	消防司令長	消防司令	消防司令補	消防士長	消防副士長	消防士	計
	1年未満								13
1年～5年							8	39	47
6年～10年					1	6	25		32
11年～15年					1	11	1	1	14
16年～20年					8	1			9
21年～25年				10	25	13			48
26年～30年			1	15	17	3			36
31年以上	1	4	13	25	4	15			62
計	1	4	14	50	56	49	34	53	261

(平成31年4月1日、再任用12名含む)

## 10. 消防勢力

区分 摘要	消防職員			消防自動車			救急自動車		
	現況	261名			12台			9台 (予備車を含む)	
細別	消防職員1名当り			消防自動車1台当り			救急自動車1台当り		
	面積 (km <sup>2</sup> )	人口	世帯	面積 (km <sup>2</sup> )	人口	世帯	面積 (km <sup>2</sup> )	人口	世帯
	0.75	608	243	16.22	13,214	5,277	21.63	17,618	7,036

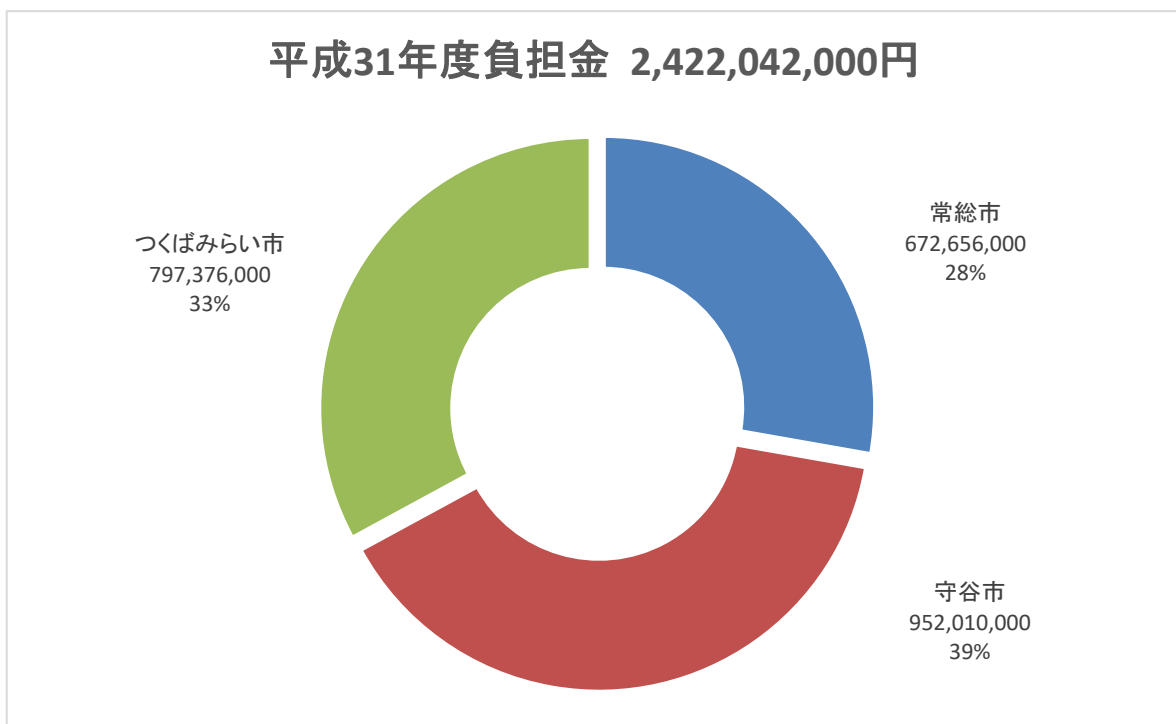
(平成31年4月1日)

## 11. 人口・世帯当りの消防費の推移

区分 年度	消防予算 (千円)	一人当りの 消防費 (円)	一世帯当りの 消防費 (円)	備 考	
				人 口	世 帯
平成27年度	2,539,828	16,359	43,198	155,254	58,795
平成28年度	2,355,073	15,150	39,344	156,060	59,858
平成29年度	2,429,849	15,442	39,717	157,349	61,179
平成30年度	2,502,844	15,820	40,065	158,205	62,470
平成31年度	2,774,845	17,500	43,817	158,565	63,328

(各年4月1日現在・常総市は旧水海道地区の人口計上)

## 12. 平成31年度構成市負担金割合





### 13. 過去3年間における決算及び平成31年度予算

#### 【歳入】

(単位:千円)

年度 費目	28年度決算	29年度決算	30年度決算	31年度予算
市町村負担金	2,271,763	2,314,142	2,364,286	2,422,042
消防使用料 (財産貸付収入等)	3,244	3,226	2,333	2,360
消防手数料	1,359	1,076	2,375	1,229
繰越金	46,101	72,362	10,883	29,860
雑入	17,179	16,698	17,197	8,072
国庫補助金	0	0	27,970	12,082
県補助金	217	0	0	0
消防債	40,700	44,400	77,800	299,200
歳入合計	2,380,563	2,451,904	2,502,844	2,774,845

#### 【歳出】

(単位:千円)

年度 費目	28年度決算	29年度決算	30年度決算	31年度予算
総務費	2,189,577	2,256,178	2,238,841	2,291,389
施設費	72,850	80,810	165,434	363,755
公債費	45,775	70,368	98,569	106,701
予備費	0	0	0	13,000
歳出合計	2,308,202	2,407,356	2,502,844	2,774,845

## 14. 組合予算と消防予算の年度別比率

(単位:千円)

種別 年度別	組 合 予 算	消 防 予 算	比 率
平成27年度	5,610,121	2,539,828	45.3%
平成28年度	5,800,231	2,355,073	40.6%
平成29年度	6,118,671	2,429,849	39.7%
平成30年度	5,891,361	2,502,844	42.5%
平成31年度	6,216,107	2,774,845	44.6%

## 15. 消防相互応援協定締結状況

締 結 先	締 結 年 月 日	締 結 内 容
茨城西南地方広域市町村圏事務組合	昭和56年 5月 1日	全 て の 災 害
つ く ば 市	昭和58年12月18日	火 災 ・ 救 急
取 手 市	昭和59年10月 1日	〃
茨城県高速自動車道等沿線市町村	平成12年 3月18日	全 て の 災 害
県内常備市町村等及び非常備町村	平成 7年 1月 1日	〃
稲敷地方広域市町村圏事務組合	平成30年 4月 1日	〃

## 16. 平成26年度消防職員教育等実施状況

階 級 区 分		消 防 司 以 上	消 防 司 令	消 防 司 令 補	消 防 士 長	消 防 副 士 長	消 防 士	合 計
		消 防 大 学	幹 部 科	0	1	0	0	0
	査 察 業 務 マ ネ ー ジ ム ン ト 講 習	0	1	0	0	0	0	1
消 防 学 校	危 険 物 科	0	0	0	1	0	0	1
	初 任 科	0	0	0	0	0	16	16
	火 災 調 査 科	0	0	2	0	0	0	2
	警 防 科	0	0	1	0	0	0	1
	救 急 科	0	0	0	0	0	9	9
	救 助 科	0	0	0	1	1	0	2
	特 殊 災 害 科	0	0	1	1	0	0	2
	水 難 救 助 課 程	0	0	0	0	1	0	1
	操 法 指 導 者 研 修 会	0	0	4	0	0	0	4
研 修 ・ 講 習 会 等	救 急 救 命 士 養 成 研 修	0	0	0	0	2	0	2
	指 導 救 急 救 命 士 研 修	0	1	0	0	0	0	1
	救 急 隊 員 学 術 研 究 会 等	0	1	0	0	0	0	1
	玉 掛 , 移 動 式 ク レ ン 講 習	0	0	0	0	2	0	2
	特 定 化 学 物 質 等 作 業 主 任 者 技 能 講 習 会	0	0	2	0	0	0	2
	酸 素 欠 乏 ・ 硫 化 水 素 危 険 作 業 主 任 者 技 能 講 習	0	0	0	2	0	0	2
	救 急 隊 員 病 院 研 修	0	0	0	0	0	6	6
合 計		0	4	10	5	6	31	56

## 17. 消防職員技能資格取得状況

階 級 区 分		消 防 司 令 以 上	消 防 司 令	消 防 司 令 補	消 防 士 長	消 防 副 士 長	消 防 士	合 計
		自 動 車 運 転 免 許	牽 引 免 許	2	2	3		
大 型 特 殊	3		7	8	1	3		22
大 型 1 種	17		47	52	31	26	5	178
大 型 2 種	3			2				5
普 通 1 種	2		3	4	6	9	47	71
危 険 物 取 扱 者 免 状	甲 種			1				1
	乙 種 4 類	8	10	16	18	29	26	107
消 防 設 備 士 免 状	甲 種 4 類							0
	乙 種 1 類		2					2
	乙 種 4 類		2				1	3
	乙 種 6 類		1	4				5
予 防 技 術 資 格 者	防 火 査 察 専 門 員	4	4	9	2	1		20
	消 防 用 設 備 専 門 員	2	2	2	3			9
	危 険 物 専 門 員	2	1	1	1			5
小 型 船 舶 操 縦 士 新 2 級		7	8	6	0	2		23
消 防 設 備 点 検 資 格 者			1					1
酸 素 欠 乏 ・ 硫 化 水 素 危 険 作 業 主 任 者			4	22	5			31
衛 生 管 理 者		1						1
特 殊 無 線 技 士		13	47	55	36	33	40	224
移 動 式 クレーン 特 別 教 育		6	14	24	10	2	1	57
特 定 化 学 物 質 作 業 主 任 者		4	15	11	2			32
電 気 取 扱 者 ( 低 ・ 高 ・ 特 高 )		4	1	2				7
潜 水 士		3	11	29	13	3	2	61
救 急 救 命 士		3	13	9	3	6	10	44

## 18. 消防団関係

### ◇各市の消防団長

市 別	氏 名
常 総 市	寺 田 富 次 郎
守 谷 市	椎 名 正
つくばみらい市	豊 島 博 行

(平成31年4月1日現在)

### ◇消防団実員数

階 級 市 別	団長	副団長 本部長 副本部長 本部員	分団長	副分団長	班長 (部長)	団員	計
	常 総 市 (水海道支団)	0	5	12 (1)	12 (1)	49 (3)	168 (10)
守 谷 市	1	11	14 (1)	0	55 (2)	150 (7)	231 (10)
つくばみらい市	1	14	12 (1)	12 (1)	46 (3)	145 (7)	230(12)
計	2	30	38 (3)	24 (2)	150 (8)	463(24)	707 (37)

※( )内は女性団員数

(平成31年4月1日現在)

### ◇消防団機械装備状況

装 備 名 市 別	水 槽 付 消 防 ポンプ 自 動 車	消 防 ポンプ 自 動 車	小 型 動 力 ポンプ 積 載 車	小 型 動 力 ポンプ	分 団
常 総 市 (水海道支団)	0	11	0	11	11個分団
守 谷 市	0	5	8	1	13個分団
つくばみらい市	0	11	0	4	11個分団

(平成31年4月1日現在)

## 19. 消防水利の現況

種 別		市 別			計
		常 総 市 (旧水海道市)	守 谷 市	つくばみらい市	
防 火 水 槽	40m <sup>3</sup> 以上	198	145	413	756
	耐震防火水槽	30	0	46	76
	耐震(飲料水用)	3	0	3	6
消火栓(150mm以上)		648	382	249	1,279
そ の 他 の 水 利		14	10	13	37
計		893	537	724	2,154

(平成31年4月1日現在)

## 予 防

1. 防火対象物の現況
2. 消防法第7条による建築確認同意
3. 防火管理者を選任している防火対象物
4. 消防用設備等着工・設置届出状況
5. 市別中高層建築物調
6. 立入検査実施状況
- 7-1. 火災予防条例等届出処理状況
- 7-2. 火災予防条例指定催しの指定
8. 各種訓練等実施状況
9. 防火管理者資格取得講習会実施状況
10. 危険物製造所等の設置及び事務処理状況
11. 危険物施設数(市別件数)
12. 危険物施設数(倍数別件数)

## 1.防火対象物の現況

防火対象物の別(令別表1)		市 別	常総市 (旧水海道市)	守谷市	つくばみらい市	合 計
1	イ、劇場・映画館・演芸場・観覧場		2	1		3
	ロ、公会堂・集会場		47	30	21	98
2	イ、キャバレー・カフェー・ナイトクラブの類		1			1
	ロ、遊技場・ダンスホール		3	7	1	11
	ハ、性風俗関連特殊営業を営む店舗					
	ニ、カラオケボックス等		1	2	1	4
3	イ、待合・料理店の類					
	ロ、飲食店		25	53	20	98
4	百貨店・マーケット・その他の物品販売業等		61	68	71	200
5	イ、旅館・ホテル・宿泊所の類		7	10	5	22
	ロ、寄宿舎・下宿・共同住宅		365	790	328	1483
6	イ、病院・診療所・助産所		16	30	20	66
	ロ、老人短期入所施設等		21	15	14	50
	ハ、老人デイサービスセンター等		40	42	34	116
	ニ、幼稚園・特別支援学校			7	15	22
7	小学校・中学校・高等学校・各種学校の類		47	44	41	132
8	図書館・博物館・美術館の類		1	1	2	4
9	イ、公衆浴場のうち蒸気浴場・熱気浴場の類			1	1	2
	ロ、イに掲げる公衆浴場以外の公衆浴場		1			1
10	車両の停車場・船舶又は航空機発着場		1	2	1	4
11	神社・寺院・教会の類		29	17	17	63
12	イ、工場・作業場		395	177	204	776
	ロ、映画スタジオ・テレビスタジオ				6	6
13	イ、自動車々庫・駐車場		7	7	13	27
	ロ、飛行機又は回転翼航空機の格納庫					
14	倉庫		346	113	245	704
15	前各号に該当しない事業所		279	209	210	698
16	イ、1～4・5イ・6・9イの複合用途		123	146	61	330
	ロ、上記以外の複合用途対象物		45	86	28	159
16の2	地下街					
16の3	地下道					
17	重要文化財・重要民族資料・史跡等の建築物		6		2	8
18	延長50m以上のアーケード					
19	市町村長の定める山林					
20	総務省令で定める舟車(規5-2)					
合 計			1,869	1,858	1,361	5,088

(延べ面積150㎡以上の棟数・平成31年3月31日現在)



## 2. 消防法第7条による建築確認同意(市別・用途別同意調)

防火対象物の別(令別表1)		月 別			
		常総市 (旧水海道市)	守谷市	つくばみらい市	計
1	イ、劇場・映画館・演芸場・観覧場				
	ロ、公会堂・集会場				
2	イ、キャバレー・カフェー・ナイトクラブの類			1	1
	ロ、遊技場・ダンスホール				
	ハ、性風俗関連特殊営業を営む店舗				
	ニ、カラオケボックス等				
3	イ、待合・料理店の類				
	ロ、飲食店		1	1	2
4	百貨店・マーケット・その他の物品販売業	9	3	4	16
5	イ、旅館・ホテル・宿泊所の類				
	ロ、寄宿舎・下宿・共同住宅		7	1	8
6	イ、病院・診療所・助産所		2	1	3
	ロ、老人短期入所施設等		1		1
	ハ、老人デイサービスセンター等		6	4	10
	ニ、幼稚園・特別支援学校	3	2		5
7	小学校・中学校・高等学校・各種学校の類		1	2	3
8	図書館・博物館・美術館の類				
9	イ、公衆浴場のうち蒸気浴場・熱気浴場の類				
	ロ、イに掲げる公衆浴場以外の公衆浴場				
10	車両の停車場・船舶または航空機発着場				
11	神社・寺院・教会の類	1	1	1	3
12	イ、工場・作業場	10	8	5	23
	ロ、映画スタジオ・テレビスタジオ				
13	イ、自動車々庫・駐車場	6		3	9
	ロ、飛行機又は回転翼航空機の格納庫				
14	倉庫	6	2	9	17
15	前各号に該当しない事業所	5	7	18	30
16	イ、1～4・5イ・6・9イの複合用途			2	2
	ロ、上記イ以外の複合用途対象物				
専用住宅		18	10	12	40
その他				10	10
計		58	52	73	183

(平成30年度)

### 3. 防火管理者を選任している防火対象物

防火対象物の別(令別表1)		甲種防火対象物				乙種防火対象物				総計
		常総市 (旧水海道市)	守谷市	つくばみ らい市	小計	常総市 (旧水海道市)	守谷市	つくばみ らい市	小計	
1	イ、劇場・映画館・演芸場・観覧場	2	1		3					3
	ロ、公会堂・集会場	17	14	11	42	46	12	8	66	108
2	イ、キャバレー・カフェー・ナイトクラブの類									
	ロ、遊技場・ダンスホール	2	3	1	6					6
	ハ、性風俗関連特殊営業を営む店舗									
	ニ、カラオケボックス等	1	2		3					3
3	イ、待合・料理店の類									
	ロ、飲食店	10	20	12	42	13	34	6	53	95
4	百貨店・マーケット・その他の物品販売業等	19	37	28	84	18	4	9	31	115
5	イ、旅館・ホテル・宿泊所の類	7	3		10					10
	ロ、寄宿舎・下宿・共同住宅	13	21	13	47					47
6	イ、病院・診療所・助産所	8	11	6	25	1	1		2	27
	ロ、老人短期入所施設等	17	13	14	44					44
	ハ、老人デイサービスセンター等	27	22	21	70	3		4	7	77
	ニ、幼稚園・特別支援学校		5	5	10					10
7	小学校・中学校・高等学校・各種学校の類	30		19	49		4		4	53
8	図書館・博物館・美術館の類	1	1	1	3					3
9	イ、公衆浴場のうち蒸気浴場・熱気浴場の類									
	ロ、イに掲げる公衆浴場以外の公衆浴場	1			1					1
10	車両の停車場・船舶又は航空機発着場			1	1					1
11	神社・寺院・教会の類	10	1	2	13	3	2	3	8	21
12	イ、工場・作業場	73	16	18	107	1			1	108
	ロ、映画スタジオ・テレビスタジオ									
13	イ、自動車々庫・駐車場	1			1					1
	ロ、飛行機又は回転翼航空機の格納庫									
14	倉庫	24	7	11	42	1			1	43
15	前各号に該当しない事業所	27	25	31	83	6	13		19	102
16	イ、1～4・5イ・6・9イの複合用途	24	42	22	88	2	8		10	98
	ロ、上記イ以外の複合用途対象物	2		3	5		3		3	8
16の2	地下街									
16の3	地下道									
17	重要文化財・重要民族資料・史跡等の建築物	1			1	1			1	2
18	延長50m以上のアーケード									
19	市町村長の指定する山林									
20	総務省令で定める舟車(規5-2)									
合 計		317	244	219	780	95	81	30	206	986

(平成31年3月31日現在)

#### 4. 消防用設備等着工・設置届出状況 (平成25年1月1日～12月31日)

市 別 消防用設備等		常総市 (旧水海道市)	守谷市	つくばみらい市	計
消火器	設置届出	25	36	30	91
屋内消火栓設備	着工届出	7	2	4	13
	設置届出	9	3	3	15
屋外消火栓設備	着工届出	2	3	1	6
	設置届出	4	2	2	8
スプリンクラー設備	着工届出	1			1
	設置届出	2			2
動力消防ポンプ設備	設置届出	1			1
水噴霧消火設備等	着工届出				
	設置届出	1			1
パッケージ型消火設備	着工届出		1	1	2
	設置届出	3	2	1	6
自動火災報知設備	着工届出	22	27	27	76
	設置届出	40	54	25	119
消防機関へ通報する 火災報知設備	着工届出	5	7	6	18
	設置届出	6	6	9	21
非常警報設備	設置届出	7	7	2	16
放送設備	設置届出	2	5		7
漏電火災警報器	設置届出				
誘導灯	設置届出	30	36	19	85
誘導標識	設置届出	6	8	10	24
避難器具	着工届出		3	2	5
	設置届出		8	2	10
消防用水	設置届出	2			2
連結送水管	設置届出		1		1
排煙設備	設置届出				
非常コンセント	設置届出				
計	着工届出	37	43	41	121
	設置届出	138	168	103	409

(平成30年度)

## 5. 市別中高層建築物調

階数 市別	4 階	5 階	6 階	7 階	8 階	9 階	10 階	11階 以上	合 計
常総市 (旧水海道市)	25	9	3				2	1	40
守谷市	36	10	10	9		3	3	5	76
つくばみらい市	24	10	3	2	6	3	1	3	52
計	85	29	16	11	6	6	6	9	168

(平成31年3月31日現在)

## 6. 立入検査実施状況

検査対象物		市別	常総市 (旧水海道市)	守谷市	つくばみらい市	計
事業所	劇場・集会場		19	15	10	44
	キャバレー・遊技場等		3	3		6
	料理店・飲食店等		15	21	9	45
	マーケット・店舗等		18	48	34	100
	ホテル・アパート等		14	26	3	43
	病院・保育所・幼稚園等		40	39	31	110
	学校・図書館等		61	32	12	105
	駅舎・車庫等		0	2	2	4
	神社・寺院・文化財等		11	4	2	17
	工場・作業場等		93	66	54	213
	倉庫		39	12	53	104
	事務所等		41	11	28	80
	複合用途		15	33	22	70
	危険物	製造所		2	0	1
取扱所			36	18	21	75
貯蔵所			65	20	31	116
計			472	350	313	1135

(平成30年度)

## 7-1. 火災予防条例等届出処理状況

届出種別	市 別			計
	常総市 (旧水海道市)	守谷市	つくばみらい市	
圧縮アセチレンガス等の貯蔵届出	10	26	17	53
禁止行為の解除承認申請届出	0	0	0	0
防火対象物使用開始届出	29	67	31	127
炉・かまど・ボイラー・乾燥設備等設置届出	13	5	11	29
発電・変電・蓄電池設備等設置届出	26	14	13	53
ネオン管灯設備設置届出書	0	0	0	0
火災と紛らわしい煙を発する届出	81	58	58	197
煙火打上げ仕掛け届出	63	7	39	109
催物開催届出	1	0	4	5
水道断減水届出	0	7	0	7
道路工事届出	39	86	408	533
露店等の開設届出	64	50	44	158
少量危険物貯蔵取扱届出	7	4	14	25
指定可燃物貯蔵取扱届出	14	7	4	25
各種廃止届出	20	5	5	30
計	367	336	648	1,351

(平成30年度)

## 7-2. 火災予防条例指定催しの指定

催しの名称	開催日
第54回常総きぬ川花火大会	8月11日

(平成30年度)

## 8. 各種訓練等実施状況

事業所別	市別			計
	常総市 (旧水海道市)	守谷市	つくばみらい市	
劇場・集会場	16	20	15	51
遊技場・カラオケボックス	4	6		10
料理店・飲食店	10	28	24	62
百貨店・マーケット	19	42	74	135
旅館・ホテル	3	6	2	11
病院・診療所	13	16	2	31
老人短期入所施設・養護老人ホーム等	49	31	32	112
保育所・老人福祉施設等	45	65	51	161
幼稚園・特別支援学校	8	11	3	22
学校	20	14	20	54
工場・作業所	25	15	16	56
その他の事業所	18	25	12	55
複合用途	11	21	31	63
自治会	4	28	21	53
計	245	328	303	876

(平成30年度)

## 9. 防火管理者講習実施状況

(人)

科目	種別	講習修了者	
		平成30年度	平成29年度
甲種防火管理講習	新規講習	136	154
	再講習	11	18

※ 防火管理取得講習(昭和53年度～平成30年度)

実施延べ回数 65 回(新規: 52回 乙種: 1回 再講習: 12回)

講習修了延べ人員 3,735人(新規: 3,492人 乙種: 14人 再講習: 229人)

## 10. 危険物製造所等の設置及び事務処理状況

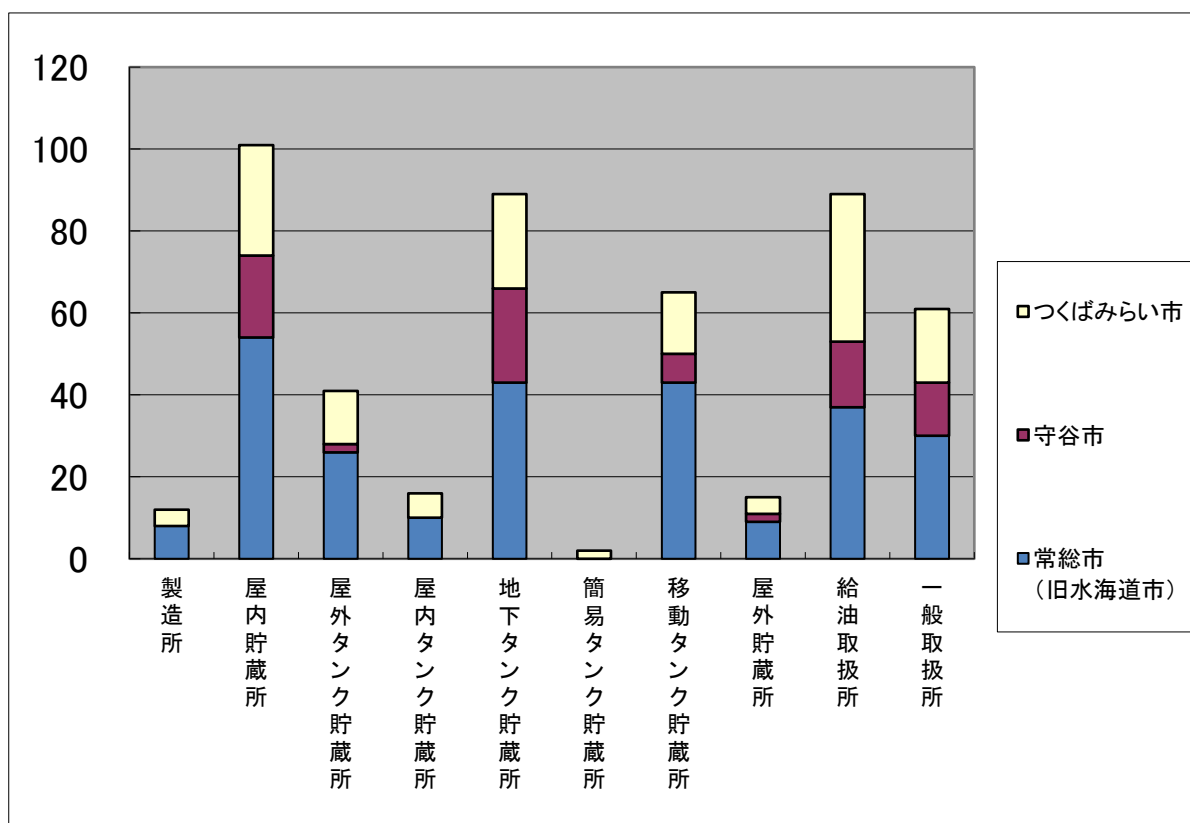
製造所等別 処理別		製造所	貯蔵所							取扱所					その他	合計	
			屋内	屋外タンク	屋内タンク	地下タンク	簡易タンク	移動タンク	屋外	小計	給油	第一種販売	第二種販売	移送			一般
許可	設置	1	3			1		3	1	9	3				3		12
	変更	1	1	9				5		16	12			19	31		47
完成検査前検査											2				2	16	18
完成検査	設置	1	3			1		2	1	8	2			2	4		12
	変更		1	9		1		5		16	13			19	32		48
仮貯蔵・仮取扱承認								2		2							2
仮使用承認		1	1	9						11	9			16	25		36
予防規程認可		1								1	3			2	5		6
軽微な変更											4			1	5		5
品名・数量及び 倍数の変更			6					1	2	9				2	2		11
譲渡引渡			2			2		2		6	1				1		7
廃止			2	1	1	4		2	1	11	3			1	4		15
危険物保安監督者 選任・解任		4	18		1	4				27	9			4	13		40

(平成30年度)

## 11. 危険物施設数(市別件数)

施設別		市 別			計
		常総市 (旧水海道市)	守谷市	つくば みらい	
製造所		8		4	12
貯蔵所	屋 内	54	20	27	101
	屋外タンク	26	2	13	41
	屋内タンク	10		6	16
	地下タンク	43	23	23	89
	簡易タンク			2	2
	移動タンク	43	7	15	65
	屋 外	9	2	4	15
取扱所	給 油	37	16	36	89
	一 般	30	13	18	61
計		260	83	148	491

(平成31年3月31日現在)





## 12. 危険物施設数(倍数別件数)

施設別		数量別								合計
		5 倍以下	5 倍を超え 10 以下	10 倍を超え 50 以下	50 倍を超え 100 以下	100 倍を超え 150 以下	150 倍を超え 200 以下	200 倍を超え 1,000 以下	1,000 倍を超えるもの	
製造所		1	6	3	2					12
貯蔵所	屋内	49	18	23	3	5	2	1		101
	屋外タンク	20	4	10	4		1	2		41
	屋内タンク	15	1							16
	地下タンク	42	22	8	7	4	1	4	1	89
	簡易タンク	2								2
	移動タンク	45	1	9	3	7				65
	屋外	2	9	4						15
取扱所	給油	3	5	27	18	11	3	22		89
	第1種販売									
	第2種販売									
	移送									
	一般	24	17	17	2			1		61
計		203	83	101	39	27	7	30	1	491

(平成31年3月31日現在)

平成31年度危険物安全週間推進標語

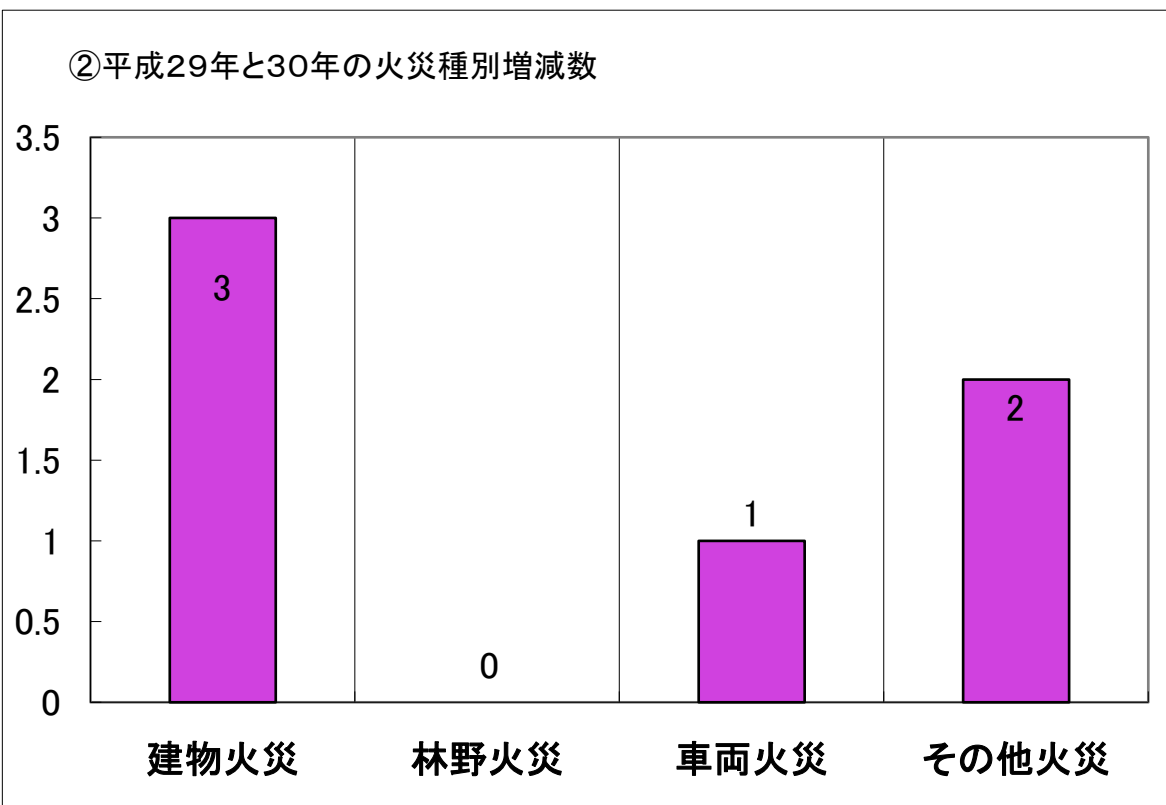
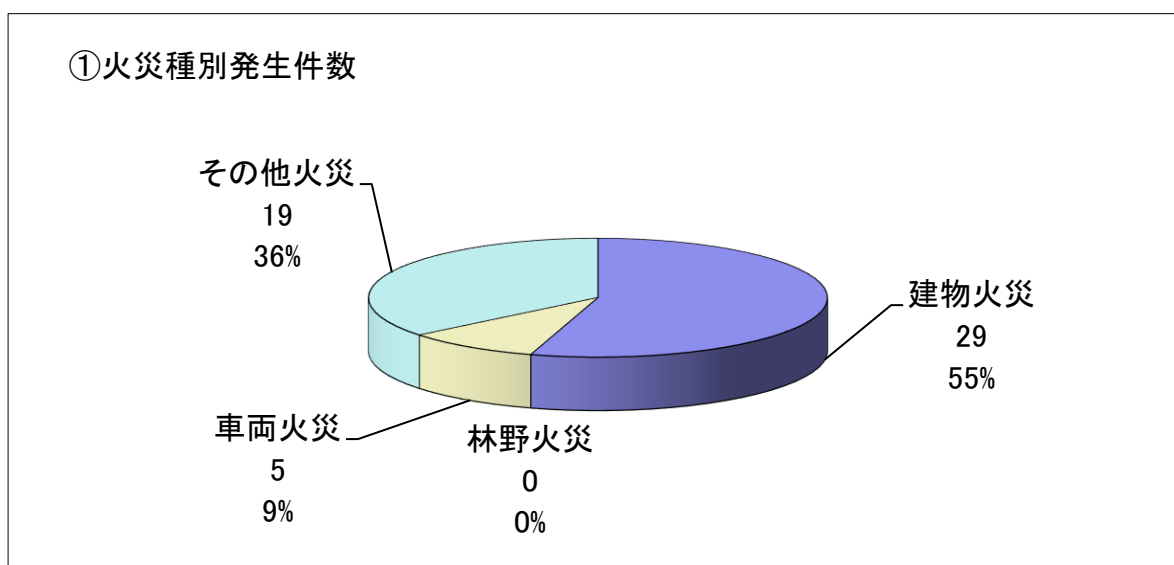
『 無事故への 構え一分の 隙も無く 』

## 警 防

1. 市別・火災種別火災発生件数
2. 過去5年間の火災原因比較
3. 月別・種別火災発生件数
4. 時間別火災発生件数
5. 月別・市別火災損害額
6. 過去5年間の火災件数・損害額
7. 署所別・市別救急出場件数・搬送人員
8. 署所別・事故種別救急出場件数・搬送人員
9. 署所別・月別救急出場件数・搬送人員
10. 傷病程度別・事故種別搬送人員
11. 常磐自動車道救急搬送状況
12. 過去10年間の救急出場件数・搬送人員の推移
13. 救助出場件数
14. 医療機関案内件数
15. 救命講習会実施状況
16. 消防車両等の装備状況
17. 消防機械器具装備状況

## 1. 平成30年 市別・火災種別火災発生件数

種 別 市 別	建物火災	林野火災	車両火災	その他火災	計
常 総 市	10	0	1	11	22
守 谷 市	11	0	0	3	14
つくばみらい市	8	0	4	5	17
計	29	0	5	19	53

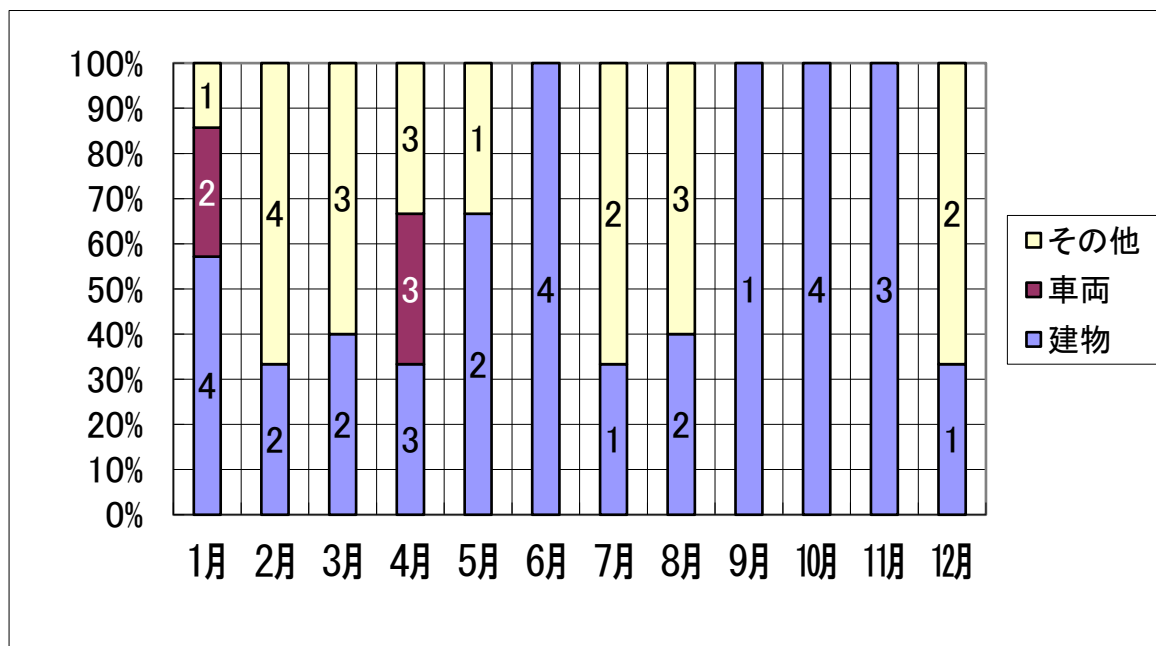


## 2. 過去5年間の火災原因比較

原因 年 別	野 焼 き 等	た ば こ	コ ン ロ	火 遊 び	ス ト ー ブ	電 気 配 線 ・ 器 具	放 火	不 明	そ の 他	計
平成26年	3	1	5	2	0	4	6	13	11	45
平成27年	4	5	1	2	5	3	3	24	16	63
平成28年	3	1	1	1	1	6	5	12	19	49
平成29年	7	1	0	1	4	2	3	17	12	47
平成30年	7	2	5	0	0	9	5	16	9	53

### 3. 月別・種別別火災発生件数

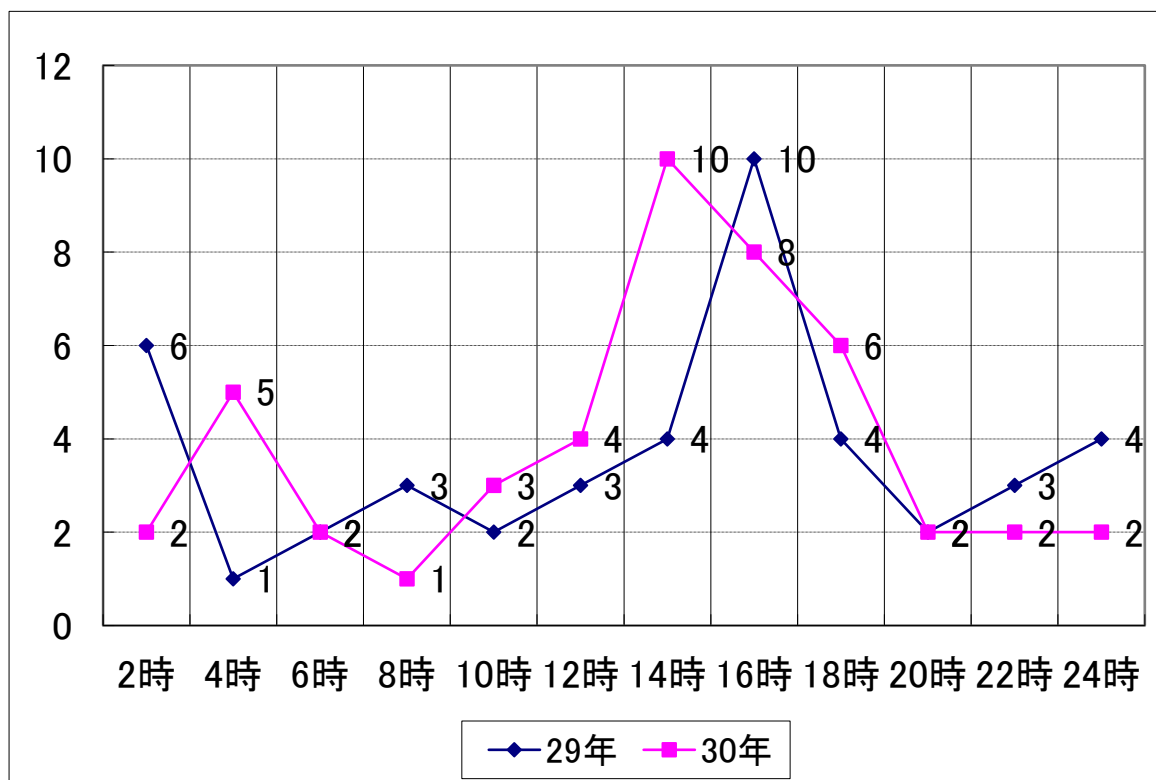
※平成30年火災発生件数 53 件



### 4. 時間別火災発生件数

※平成29年火災発生件数 47 件 (内発生時間不明 3件)

※平成30年火災発生件数 53 件 (内発生時間不明 6件)



## 5. 月別・市別火災損害額

(単位:千円)

月別	市別			計
	常総市	守谷市	つくばみらい市	
1月	299	70	2,093	2,462
2月	11,034	0	0	11,034
3月	0	27,822	7,570	35,392
4月	22	0	359	381
5月	0	8,366	0	8,366
6月	19,673	8,056	7,479	35,208
7月	3,500	0	16	3,516
8月	11	5,749	0	5,760
9月	0	30	0	30
10月	138	42,566	0	42,704
11月	0	14	5,509	5,523
12月	0	3,028	0	3,028
計	34,677	95,701	23,026	153,404

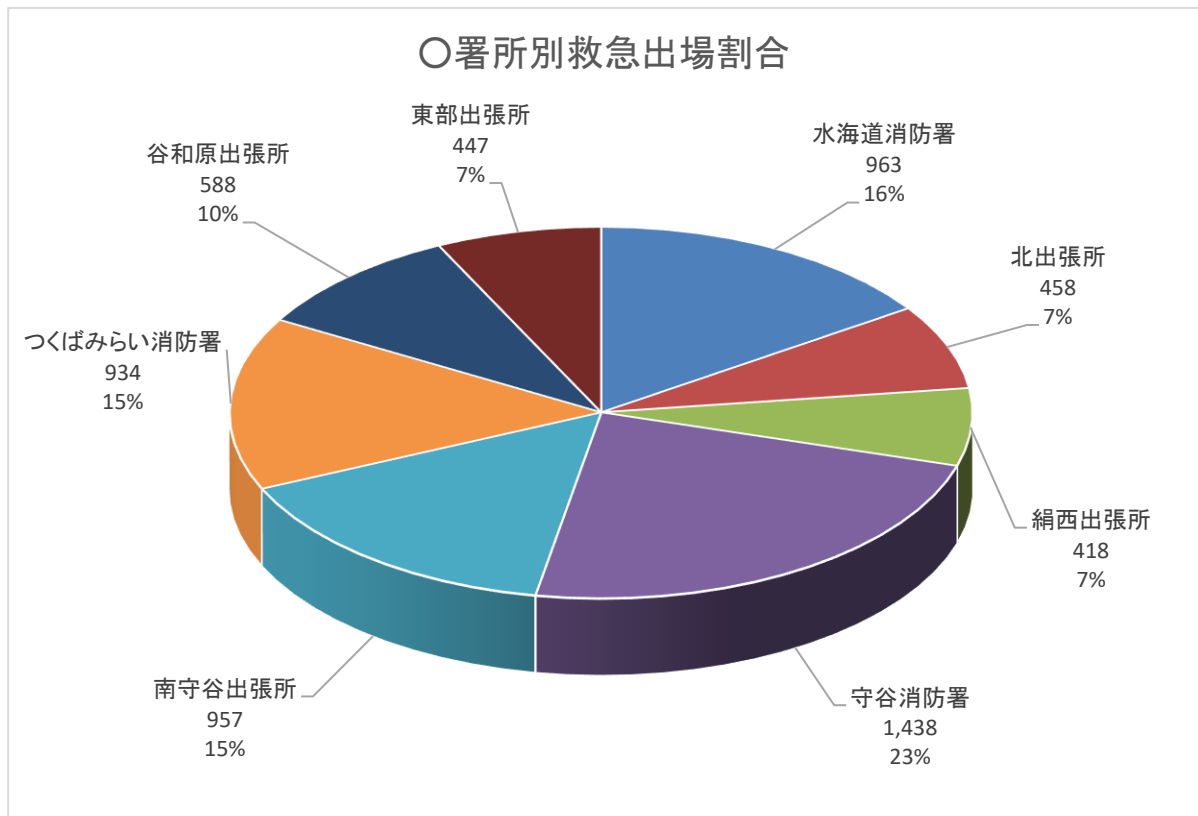
## 6. 過去5年間の火災件数・損害額

(単位:千円)

種別	市別	市別			計
		常総市	守谷市		
平成26年	件数	20	10	15	45
	損害額	76,089	55,544	34,046	165,679
平成27年	件数	25	15	23	63
	損害額	96,360	26,964	46,923	170,247
平成28年	件数	15	14	20	49
	損害額	9,269	2,674	25,702	37,645
平成29年	件数	12	26	9	47
	損害額	44,060	28,656	17,336	90,052
平成30年	件数	22	14	17	53
	損害額	34,677	95,701	23,026	153,404

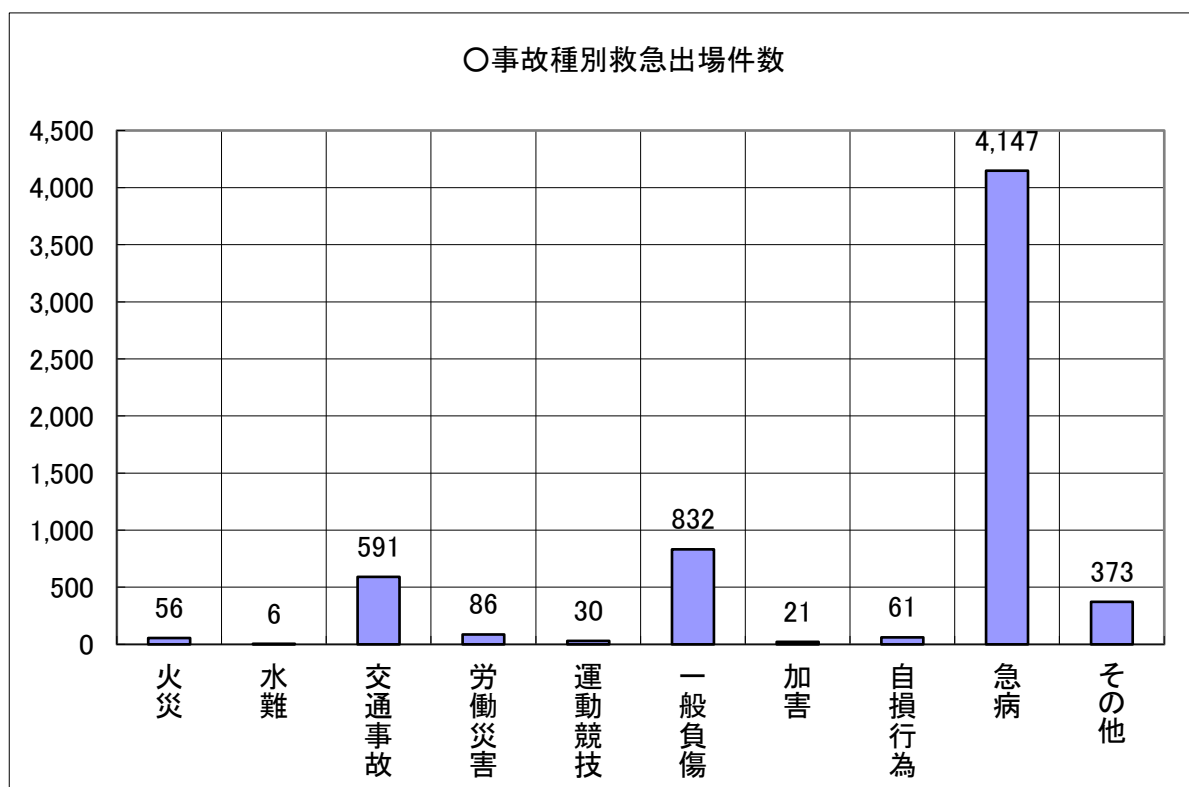
## 7. 平成30年 署所別・市別救急出場件数・搬送人員

署所別	種別	常総市	守谷市	つくばみらい市	常磐自動車道	他市町村	計
	区分						
水海道消防署	出場件数	755	82	122	4		963
	搬送人員	707	74	107	4		892
北出張所	出場件数	449	4	3	2		458
	搬送人員	414	3	3	6		426
絹西出張所	出場件数	375	34	8	1		418
	搬送人員	341	30	6	2		379
守谷消防署	出場件数	86	1,139	196	17		1,438
	搬送人員	73	1,061	177	17		1,328
南守谷出張所	出場件数	4	881	66	4	2	957
	搬送人員	2	831	64	3	2	902
つくばみらい消防署	出場件数	6	90	834	1	3	934
	搬送人員	5	83	775		4	867
谷和原出張所	出場件数	44	55	483	6		588
	搬送人員	37	50	443	7		537
東部出張所	出場件数	156	2	288	1		447
	搬送人員	136	2	268			406
計	出場件数	1,875	2,287	2,000	36	5	6,203
	搬送人員	1,715	2,134	1,843	39	6	5,737



## 8. 署所別・事故種別救急出場件数・搬送人員

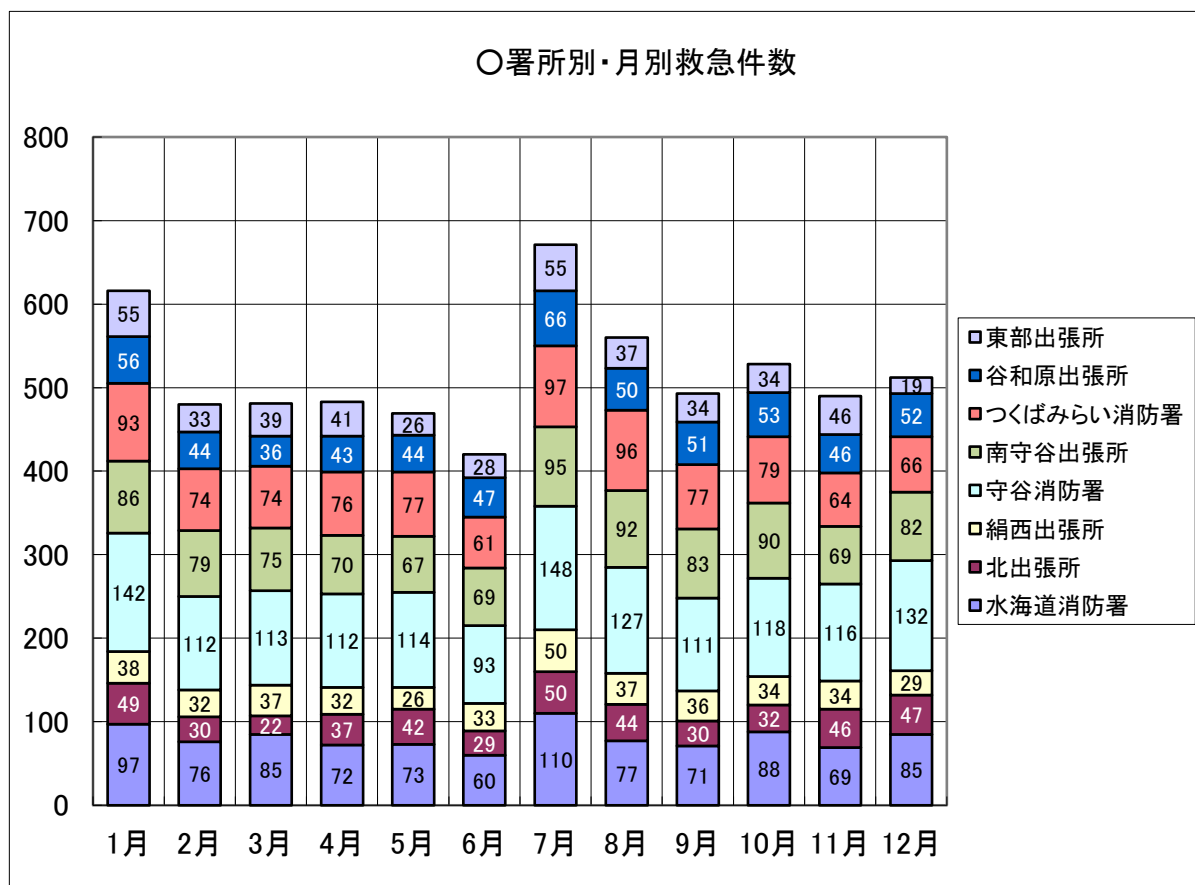
署所別	種別 区分	火	水	交通	労働	運動	一般	加	自	急	その	計
		災	難	事故	災害	競技	負傷	害	損行為	病	他	
水海道消防署	出場件数	4	1	91	14	3	106	1	9	651	83	963
	搬送人員	1		95	14	3	101	1	6	601	70	892
北出張所	出場件数	4		38	12	2	53	3	2	326	18	458
	搬送人員	2		42	13	2	50	4	1	297	15	426
絹西出張所	出場件数	1		40	14	2	52		2	270	37	418
	搬送人員			43	14	2	48		2	238	32	379
守谷消防署	出場件数	29		131	15	15	191	7	13	916	121	1,438
	搬送人員	1		142	15	15	179	6	9	853	108	1,328
南守谷出張所	出場件数			106	13	5	149	5	12	629	38	957
	搬送人員			109	13	5	140	4	11	587	33	902
つくばみらい消防署	出場件数	12	3	79	8		146		9	642	35	934
	搬送人員		1	80	8		143		5	601	29	867
谷和原出張所	出場件数	2		65	3	2	89	3	8	390	26	588
	搬送人員	2		70	3	2	84	3	5	350	18	537
東部出張所	出場件数	4	2	41	7	1	46	2	6	323	15	447
	搬送人員	1		42	7	1	45	2	3	291	14	406
計	出場件数	56	6	591	86	30	832	21	61	4,147	373	6,203
	搬送人員	7	1	623	87	30	790	20	42	3,818	319	5,737





## 9. 署所別・月別救急出場件数・搬送人員

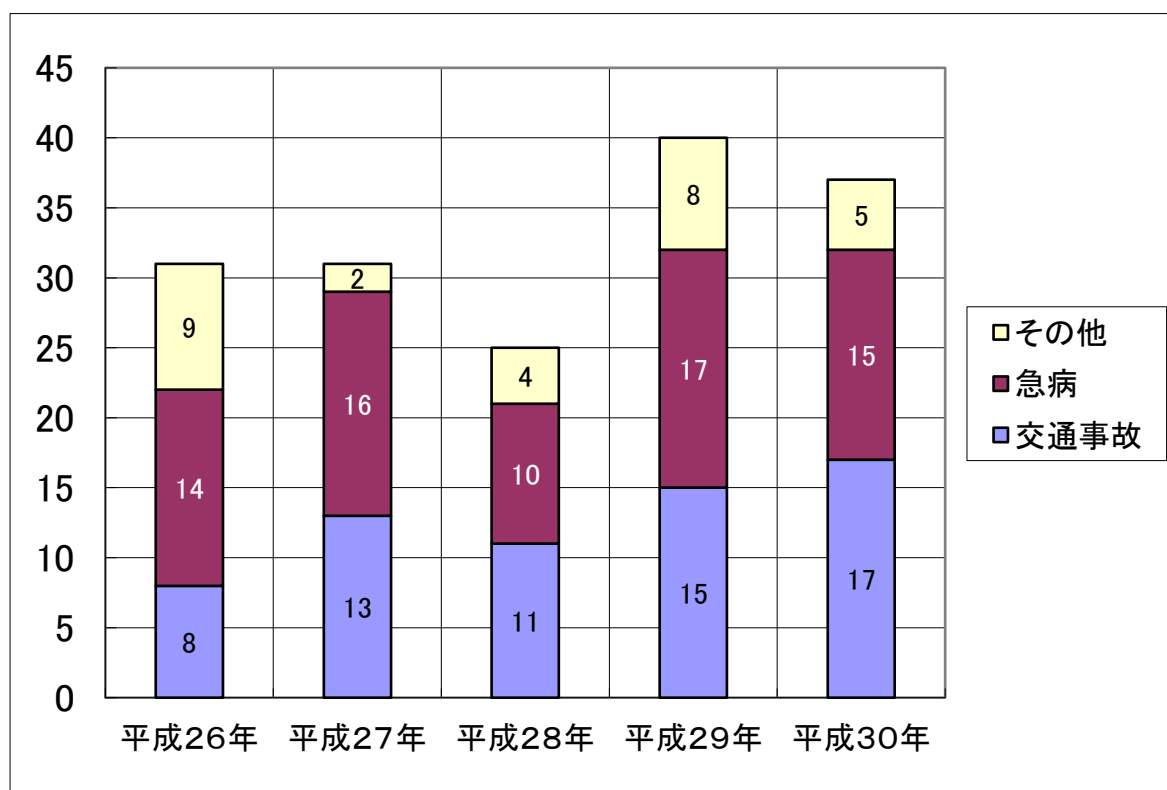
署所別	月別	1	2	3	4	5	6	7	8	9	10	11	12	計
	区分													
水海道消防署	出場件数	97	76	85	72	73	60	110	77	71	88	69	85	963
	搬送人員	90	68	79	70	68	56	102	67	66	79	63	84	892
北出張所	出場件数	49	30	22	37	42	29	50	44	30	32	46	47	458
	搬送人員	48	24	22	34	39	29	45	45	27	30	42	41	426
絹西出張所	出場件数	38	32	37	32	26	33	50	37	36	34	34	29	418
	搬送人員	31	31	35	30	21	25	48	35	31	34	34	24	379
守谷消防署	出場件数	142	112	113	112	114	93	148	127	111	118	116	132	1,438
	搬送人員	127	100	108	101	112	89	137	116	104	106	113	115	1,328
南守谷出張所	出場件数	86	79	75	70	67	69	95	92	83	90	69	82	957
	搬送人員	77	74	70	70	64	66	90	81	79	89	65	77	902
つくばみらい消防署	出場件数	93	74	74	76	77	61	97	96	77	79	64	66	934
	搬送人員	90	66	71	70	72	59	92	91	67	76	56	57	867
谷和原出張所	出場件数	56	44	36	43	44	47	66	50	51	53	46	52	588
	搬送人員	51	40	30	40	36	43	61	45	48	53	41	49	537
東部出張所	出場件数	55	33	39	41	26	28	55	37	34	34	46	19	447
	搬送人員	49	29	33	37	27	25	49	34	29	31	46	17	406
計	出場件数	616	480	481	483	469	420	671	560	493	528	490	512	6,203
	搬送人員	563	432	448	452	439	392	624	514	451	498	460	464	5,737



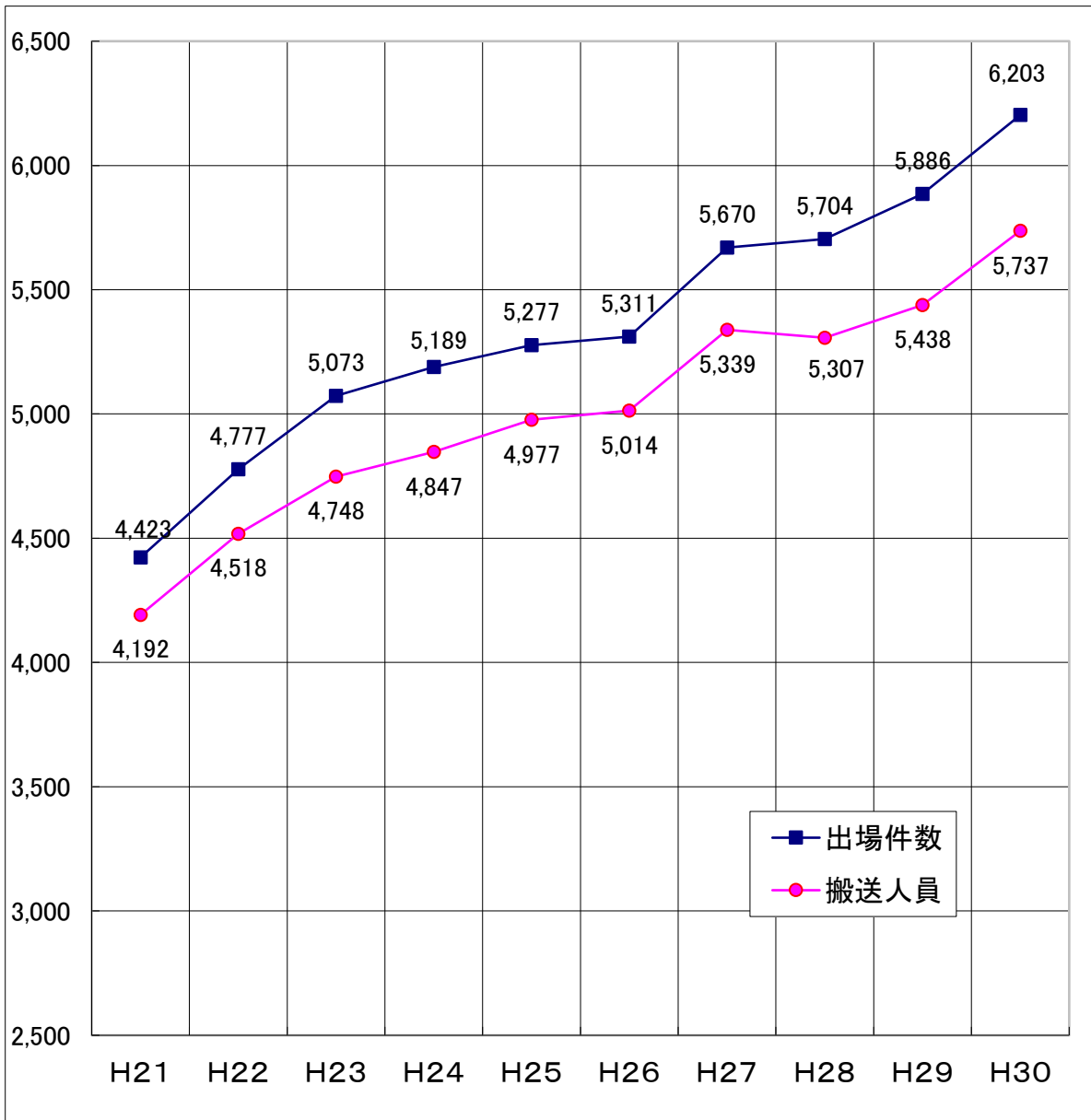
## 10. 傷病程度別・事故種別搬送人員

種 別 傷病程度	火 災	水 難	交 通 事 故	労 働 災 害	運 動 競 技	一 般 負 傷	加 害	自 損 行 為	急 病	そ の 他	計
死 亡	0	0	5	0	0	1	0	4	93	1	104
重 症	0	0	19	8	0	32	0	8	350	100	517
中 等 症	2	1	119	45	12	312	6	18	1,708	199	2,422
軽 症	5	0	480	34	18	445	14	12	1,667	19	2,694
そ の 他	0	0	0	0	0	0	0	0	0	0	0
計	7	1	623	87	30	790	20	42	3,818	319	5,737

## 11. 高速自動車道救急出場状況



## 12. 過去10年間の救急出場件数・搬送人員の推移



年別 種別	H21	H22	H23	H24	H25	H26	H27	H28	H29	H30
出場件数	4,423	4,777	5,073	5,189	5,277	5,311	5,670	5,704	5,886	6,203
搬送人員	4,192	4,518	4,748	4,847	4,977	5,014	5,339	5,307	5,438	5,737

### 13. 平成30年 救助出場件数

種 別 署所隊別	火 災	交 通 事 故	風 水 害 等	機 械 事 故	建 物 事 故	ガ ス 酸 欠	水 難	爆 発	そ の 他	計
救 助 出 場 件 数	27	39	0	3	7	3	2	0	45	126
救 助 活 動 件 数	21	20	0	2	6	2	2	0	18	71
救 助 人 員	0	24	0	2	6	1	1	0	10	44

#### ○隊別救助出場件数

救 助 隊	30	54		3	7	5	3		46	148
水海道消防署小隊	66	69		4	9	9	4		84	245
北出張所小隊	11	8				1	1		8	29
絹西出張所小隊	14	5				3			9	31
守谷消防署小隊	56	32		3	6	6	2		66	171
南守谷出張所小隊	13	7			1	1			16	38
つくばみらい消防署小隊	32	24		2	6	1	2		53	120
谷和原出張所小隊	18	12		1	1	2			25	59
東部出張所小隊	11	7		1	1		1		8	29
計	251	218	0	14	31	28	13	0	315	870

### 14. 平成30年 医療機関案内件数

月別 区分	1	2	3	4	5	6	7	8	9	10	11	12	計
平 日	38	34	52	40	36	49	31	49	26	45	26	32	458
休 日	69	37	55	50	77	38	27	35	36	37	52	95	608
計	107	71	107	90	113	87	58	84	62	82	78	127	1,066

### 15. 平成30年 救命講習会実施状況

(H30年度中)

対 象	摘 要	実 施 回 数	受 講 者 数	実 施 内 容
普通救命	工場等事業所	20	248	(1)人工呼吸法 (2)心肺蘇生法 (3)AED (4)止血法 (5)包帯法 (6)その他
	町内会・子供会等	1	14	
	教員・PTA等	4	40	
	消防団・防火クラブ	2	33	
	中学生・高校生	31	708	
	その他	67	535	
計		125	1,578	
上級救命		2	26	

## 16. 消防車両等の装備状況

署所別	機械種別	種類		年式	種別	排気量 (cc)	購入年月		
		シャシー	機装メーカー						
消防本部	司令車	トヨタ		8	クラウン	2,490	平成8年6月1日		
	指揮1	日産		26	バネット	1,790	平成26年12月15日		
	指揮2	トヨタ	(4WD)	14	ハイラックスサーフ	2,690	平成14年2月1日		
	連絡車1	ホンダ		24	ステップワゴン	1,990	平成24年6月1日		
	日産バネット	日産		30	バネット	1,590	平成30年9月14日		
	連絡車2(リース車両5年間)	日産		31	デイズ	650	平成31年3月29日		
	連絡車3(リース車両5年間)	日産		31	デイズ	650	平成31年3月29日		
水海道消防署	本署	水槽付ポンプ自動車	いすゞ	GMいちほら	10	I-A型	8,220	平成10年2月1日	
		普通ポンプ自動車	いすゞ	GMいちほら	10	CD-I型	4,570	平成10年12月1日	
		救助工作車	日野	帝商	19	Ⅲ型	6,400	平成19年12月1日	
		化学消防自動車	いすゞ	日本機械	8	Ⅱ型	8,226	平成8年3月1日	
		水海道救急1	トヨタ	トヨタテクノ	21	ハイエース	2,650	平成21年12月1日	
		水海道救急2	トヨタ	トヨタテクノ	16	グランビア	2,650	平成16年3月25日	
		水海道広報1	トヨタ		29	サクシード	1,490	平成29年12月21日	
		水海道広報2	日産		30	ADバン	1,490	平成30年7月19日	
		水海道搬送1	三菱		10	キャンター	4,560	平成10年5月1日	
		水海道搬送2	三菱	(4WD)	25	キャンター	2,990	平成25年3月1日	
	北出張所	水槽付ポンプ自動車	いすゞ	GMいちほら	9	I-A型	8,220	平成9年2月1日	
		高規格救急車	トヨタ	トヨタテクノ	22	ハイエース	2,690	平成22年12月3日	
		広報車	トヨタ		R1	サクシード	1,490	令和元年5月21日	
	絹西出張所	水槽付ポンプ自動車	いすゞ	GMいちほら	7	I-A型	7,120	平成7年3月1日	
		高規格救急車	トヨタ	トヨタテクノ	19	ハイエース	2,690	平成19年1月1日	
		広報車	トヨタ		18	サクシード	1,490	平成18年12月1日	
		輸送バス	いすゞ		8	29人乗	4,160	平成8年11月1日	
	守谷消防署	本署	水槽付ポンプ自動車	日野	森田ポンプ	26	I-B型	6,400	平成26年12月22日
			普通ポンプ自動車	いすゞ	GMいちほら	10	CD-I型	4,570	平成10年12月1日
			救助工作車	いすゞ	GMいちほら	14	Ⅱ型	8,220	平成14年12月1日
梯子付ポンプ自動車			日野	森田ポンプ	5	35m	17,230	平成5年12月1日	
高規格救急車			トヨタ	トヨタテクノ	27	ハイエース	2,650	平成27年12月3日	
広報車1			ニッサン		9	アベニール	1,830	平成9年6月1日	
広報車2			ニッサン		R1	ADバン	1,490	令和元年8月23日	
災害支援車			ニッサン	オートワークス京都	29	シビリアン	4,470	平成30年2月22日	
南守谷出張所		水槽付ポンプ自動車	いすゞ	GMいちほら	17	I-A型	7,160	平成17年11月1日	
		普通ポンプ自動車	いすゞ	小池機械	13	CD-I型	4,570	平成13年12月1日	
		高規格救急車	トヨタ	トヨタテクノクラフト	31	ハイエース	2,690	平成31年2月5日	
		広報車	トヨタ		15	カルディナ	1,790	平成15年12月1日	
		つくばみらい消防署	本署	水槽付ポンプ自動車	日野	日本機械	11	I-B型	7,960
普通ポンプ自動車	三菱			森田ポンプ	13	CD-II型	8,200	平成13年3月1日	
高規格救急車	トヨタ			トヨタテクノクラフト	29	ハイエース	2,690	平成30年2月6日	
広報車1	トヨタ			(4WD)	9	ハイラックスサーフ	2,690	平成9年1月1日	
広報車2	ニッサン				28	ADバン	1,490	平成28年12月1日	
連絡車	マツダ				15	ボンゴ	1,990	平成15年2月1日	
ポータレラー	トレール				11			平成11年7月1日	
谷和原出張所	水槽付ポンプ自動車		日野	森田ポンプ	28	I-B型	6,400	平成28年9月14日	
	高規格救急車		トヨタ	トヨタテクノクラフト	31	ハイエース	2,690	平成31年2月5日	
	広報車		ニッサン		10	アベニール	1,830	平成10年6月1日	
東部出張所	水槽付ポンプ自動車	いすゞ	GMいちほら	9	I-A型	8,220	平成9年2月1日		
	高規格救急車	トヨタ	トヨタテクノ	27	ハイエース	2,650	平成28年3月16日		
	広報車	ニッサン		9	アベニール	1,830	平成9年2月1日		

## 17. 消防機械器具装備状況

(平成31年4月1日現在)

署所別 品名	消 防 部	水海道 消防署	北 出張所	絹 西 出張所	守 谷 消防署	南守谷 出張所	つくば みらい 消防署	谷和原 出張所	東 部 出張所	計
65mm40mホース	0	0	0	0	3	0	0	0	0	3
65mmホース	0	102	51	68	98	81	91	63	65	619
50mmホース	0	59	38	47	51	56	55	62	43	411
水幕ホース	0	8	2	2	5	6	2	4	2	31
ジェットシューター	0	5	3	3	5	4	3	3	3	29
高発泡機	0	4	1	1	0	1	0	0	1	8
灯光器	0	4	1	1	8	3	3	1	1	22
発動発電機	0	8	2	2	7	4	3	2	2	30
サルベージシート	0	4	2	2	4	2	0	2	2	18
水中ライト	0	3	0	0	4	0	0	0	0	7
かぎ付き梯子	0	3	1	1	3	2	1	1	1	13
三連梯子	0	4	1	2	2	1	2	1	1	14
ボルトクリッパー	0	5	1	2	4	2	2	1	2	19
救命策発射銃	0	1	0	0	1	0	0	0	0	2
チルホール	0	2	0	0	2	0	1	1	1	7
油圧式救助器具一式(PP)	0	1	1	1	1	1	1	1	1	8
大型油圧式救助器具	0	4	0	0	4	0	2	0	0	10
チェーンソー	0	2	1	1	1	1	2	2	1	11
エンジンカッター	0	2	1	0	1	0	1	1	0	6
エアツール	0	1	0	0	1	0	1	0	0	3
エアソー	0	2	1	1	1	1	1	1	1	9
スパカッター	0	0	1	1	0	1	0	0	1	4
救助ボート	0	2	0	0	0	0	1	0	0	3
船外機	0	2	0	0	0	0	1	0	0	3
救命胴衣	0	14	3	4	21	7	43	6	6	104
送排風機	0	2	0	0	1	0	0	0	0	3
ソフトランディング	0	3	0	0	1	0	1	0	0	5
酸素切断機	0	1	0	0	1	0	0	0	0	2
リフトバック	0	4	0	0	4	0	0	1	0	9
潜水救助器具一式	0	7	0	0	10	0	0	0	0	17
(ウエットスーツ)	0	7	0	0	10	0	0	0	0	17
(ドライスーツ)	0	7	0	0	9	0	0	0	0	16
水難救助用探知機	0	0	0	0	0	0	0	0	0	0
バスケットストレッチャー	0	2	1	0	2	1	1	1	1	9
空気呼吸器	0	15	4	4	26	7	11	5	4	76
空気ポンペ	0	51	9	10	101	16	15	18	9	229
酸素呼吸器	0	3	0	0	1	0	0	0	0	4

品名	署所別									計
	消防本部	水海道消防署	北出張所	絹西出張所	守谷消防署	南守谷出張所	つくばみらい消防署	谷和原出張所	東部出張所	
酸素10リットルボンベ	0	11	8	4	13	9	10	7	6	68
酸素8リットルボンベ		3	3	3	3	4	3	4	3	26
酸素4リットルボンベ	0	1	0	0	1	4	0	0	0	6
酸素2リットルボンベ	0	11	5	4	8	6	8	6	6	54
耐熱服	0	4	0	0	2	0	0	0	0	6
放射線防護服	0	2	0	0	4	0	0	0	0	6
陽圧式化学防護服	0	3	0	0	0	0	0	0	0	3
化学防護服	0	0	0	0	5	0	0	0	0	5
簡易型化学防護服	0	70	6	4	11	10	10	10	3	124
防毒衣	0	0	0	1	5	1	1	1	1	10
耐電服	0	2	0	0	4	0	0	0	0	6
耐電グローブ	0	6	6	3	9	2	6	1	3	36
ファイバースコープ	0	2	0	1	1	0	1	1	0	6
簡易画像探索機	0	0	0	0	0	0	0	0	0	0
画像探索機Ⅰ型	0	1	0	0	0	0	0	0	0	1
画像探索機Ⅱ型	0	1	0	0	0	0	0	0	0	1
地中音響探知機	0	1	0	0	0	0	0	0	0	1
熱画像直視装置	0	1	0	0	0	0	0	0	0	1
夜間用暗視装置	0	1	0	0	0	0	0	0	0	1
地震警報機	0	1	0	0	0	0	0	0	0	1
BT式ハンマードリル	0	1	0	0	0	0	0	0	0	1
BT式セイバーソー	0	1	0	0	0	0	0	0	0	1
除染シャワー	0	1	0	0	0	0	0	0	0	1
除染剤散布器	0	2	0	0	0	0	0	0	0	2
エアータント	2	0	0	0	0	0	0	0	0	2
集団災害用訓練キット	1	0	0	0	0	0	0	0	0	1
救助訓練用人形	0	1	0	0	1	0	1	1	0	4
ガス検知器	0	1	1	1	2	2	1	1	0	9
可燃性ガス測定器	0	1	0	0	1	0	0	0	0	2
有毒ガス測定器	0	1	0	0	0	0	0	0	0	1
酸素濃度測定器	0	1	0	0	0	0	0	0	0	1
放射能測定器	0	7	0	0	2	0	2	0	0	11
化学物質検知器	0	1	0	0	0	0	0	0	0	1
生物剤検知器	0	1	0	0	0	0	0	0	0	1
電子ポケット線量計	16	14	0	0	5	0	0	0	0	35
検電機	0	4	1	0	1	0	0	1	0	7
高圧ガス設備	0	0	0	0	1	0	0	0	0	1
コンプレッサー	0	0	0	0	1	0	1	0	0	2
ストライカー	0	1	0	0	1	0	0	0	0	2
エンジン式削岩機	0	1	0	0	1	0	0	0	0	2

署所別 品名	消 防 部	水海道 消防署	北 出張所	絹 西 出張所	守 谷 消防署	南守谷 出張所	つくば みらい 消防署	谷和原 出張所	東 部 出張所	計
マンホール救助器具	0	1	0	0	1	0	0	0	0	2
携帯用警報機	0	8	0	0	4	0	4	0	0	16
防毒マスク	0	5	0	0	5	3	5	0	0	18
防塵マスク	0	5	0	0	5	0	10	3	0	23
防護マスク・ヨウ素用	0	5	0	0	3	0	10	3	0	21
携帯用人工蘇生器	0	0	0	1	0	0	0	0	0	1
自動吸引器	0	2	1	1	1	1	1	1	1	9
携帯型救急モニター	0	1	1	1	0	0	0	0	0	3
陰圧式ギブス	0	1	1	1	1	1	1	1	1	8
背板	0	1	0	0	0	0	1	0	0	2
バックボード	2	7	1	1	3	1	2	2	2	21
スピードボード	0	1	1	1	2	1	1	1	1	9
スクープストレッチャー	3	6	1	1	1	1	1	2	2	18
リングカッター	0	3	1	2	2	1	1	2	2	14
ショックパンツ	0	1	1	1	1	1	1	0	0	6
喉頭鏡セット	0	5	2	2	2	3	4	3	2	23
聴診器	0	1	1	2	1	1	2	1	1	10
血圧計	0	10	2	2	2	1	2	4	2	25
パルスオキシメータ	0	4	2	2	2	1	2	2	2	17
出産介助訓練モデル	1	0	0	0	0	0	1	0	0	2
輸液訓練セット	2	0	0	0	0	0	0	0	0	2
救急訓練用ダミー成人	0	5	1	1	8	1	8	1	0	25
救急訓練用ダミー小児	1	0	0	0	0	0	1	0	0	2
救急訓練用ダミー乳児	4	0	0	0	0	0	1	0	0	5
救急訓練用リトルジュニア	4	0	0	0	0	0	0	0	0	4
ALS訓練資機材	1	0	0	0	1	0	1	0	0	3
気道確保訓練用人形	3	0	0	0	0	0	1	0	0	4
AEDトレーナー	0	5	0	0	7	0	5	1	1	19
アクター911	1	0	0	0	0	0	1	0	0	2
滅菌器	0	1	0	0	1	0	0	1	0	3
半自動式除細動器	0	2	1	1	1	1	1	1	1	9
自動体外式除細動器	0	1	0	0	0	1	0	0	0	2
車載用観察モニター	0	2	1	1	1	1	1	1	1	9
輸液ポンプ	0	2	1	1	0	0	1	0	0	5
車両内臓型吸引器	0	1	1	1	1	1	0	1	1	7
携帯用CO2モニター	0	1	1	1	0	1	0	1	0	5
自動心臓マッサージ装置	0	2	1	1	1	1	2	1	1	10
車載用人工呼吸器	0	2	1	1	1	1	1	1	1	9
ウォーターチャージャー	0	1	0	0	1	0	1	0	0	3
充電器	0	1	0	0	1	0	1	1	0	4





## 指 令

1. いばらき消防指令センター装置
2. 119番着信統計
3. 月別気象状況
4. 緊急通報システム概要
5. 緊急通報システム系統図
6. 緊急通報システム利用件数
7. 無線局配置状況

## 1. いばらき消防指令センター装置

(本部構成機器)

項 目	内 訳		備 考
	数量	単位	
1 消防ネットワーク	1	式	
2 署所端末装置	1	式	
3 無線指令受令装置	1	式	
4 119番ヘルプ用電話機	1	台	
5 気象情報収集装置	1	式	データロガー、各種センサー発信機
6 情報共有端末	1	式	
7 指令情報出力装置	1	式	
8 表示盤端末	1	式	
9 放送設備	1	式	
10 災害情報表示盤	1	式	
11 支援情報端末装置	1	式	
(1) ノートPC	8	台	
(2) モノクロプリンタ	3	台	
(3) スキャナ	3	台	
12 無停電電源装置	1	式	
13 災害状況等自動案内装置	1	式	
14 交換設備	1	式	
15 遠隔制御装置	1	式	
16 ひとり暮らし緊急通報システム	1	式	
17 茨城県防災情報システム	1	式	
18 茨城県医療端末装置	1	式	

(署所構成機器)

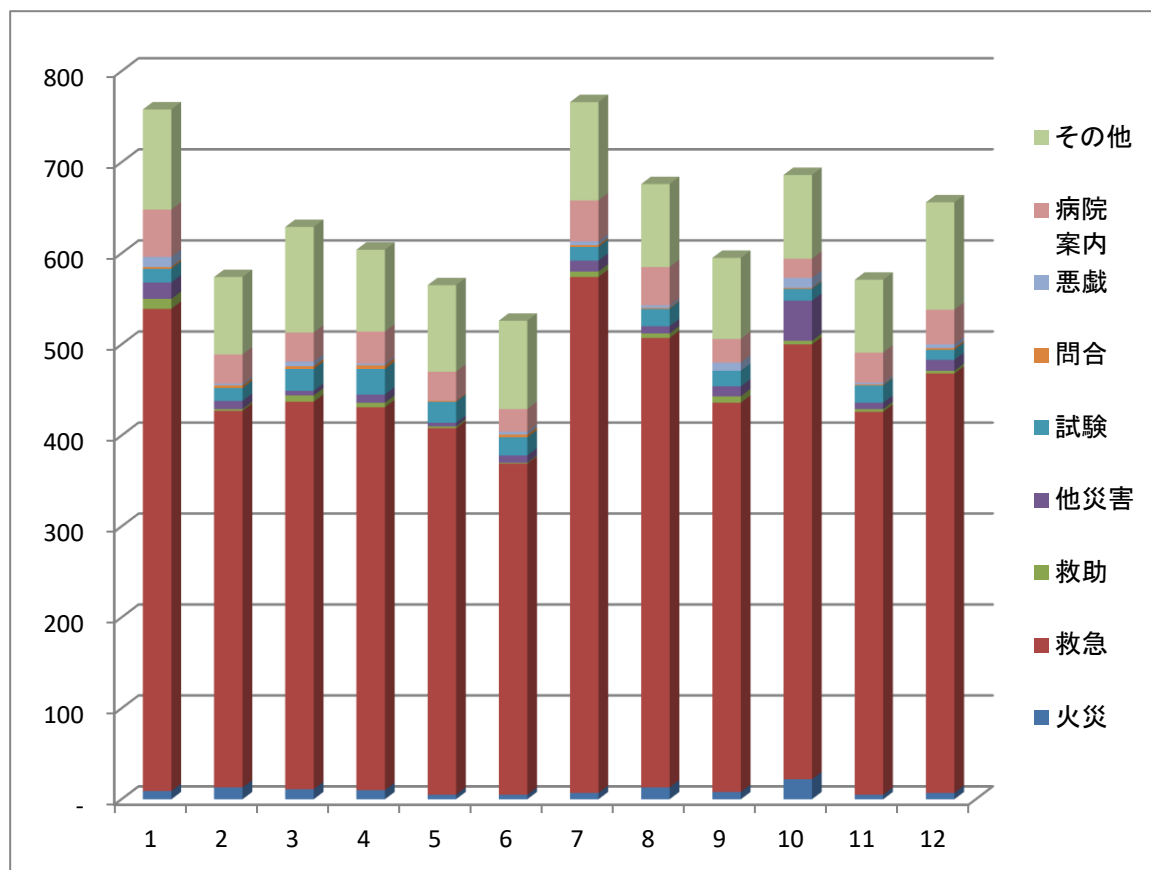
項 目	内 訳		備 考
	数量	単位	
1 消防ネットワーク	8	式	
2 署所端末装置	8	式	
3 無線指令受令装置	8	式	
4 卓上固定無線機	8	式	
5 情報共有端末	8	式	
6 指令情報出力装置	8	式	
7 表示盤端末	8	式	
8 災害情報表示盤	8	式	
9 支援情報端末装置			
(1) ノートPC	19	台	
(2) モノクロプリンタ	8	台	
(3) スキャナ	8	台	
10 無線LAN親機	8	式	
11 無停電電源装置(署所用)	7	式	水海道署以外の7署所に設置
12 交換設備	8	式	

(平成31年4月1日現在)

## 2. 平成30年 119番着信統計

(いばらき消防指令センター統計資料より、常総広域消防本部管内抜粋)

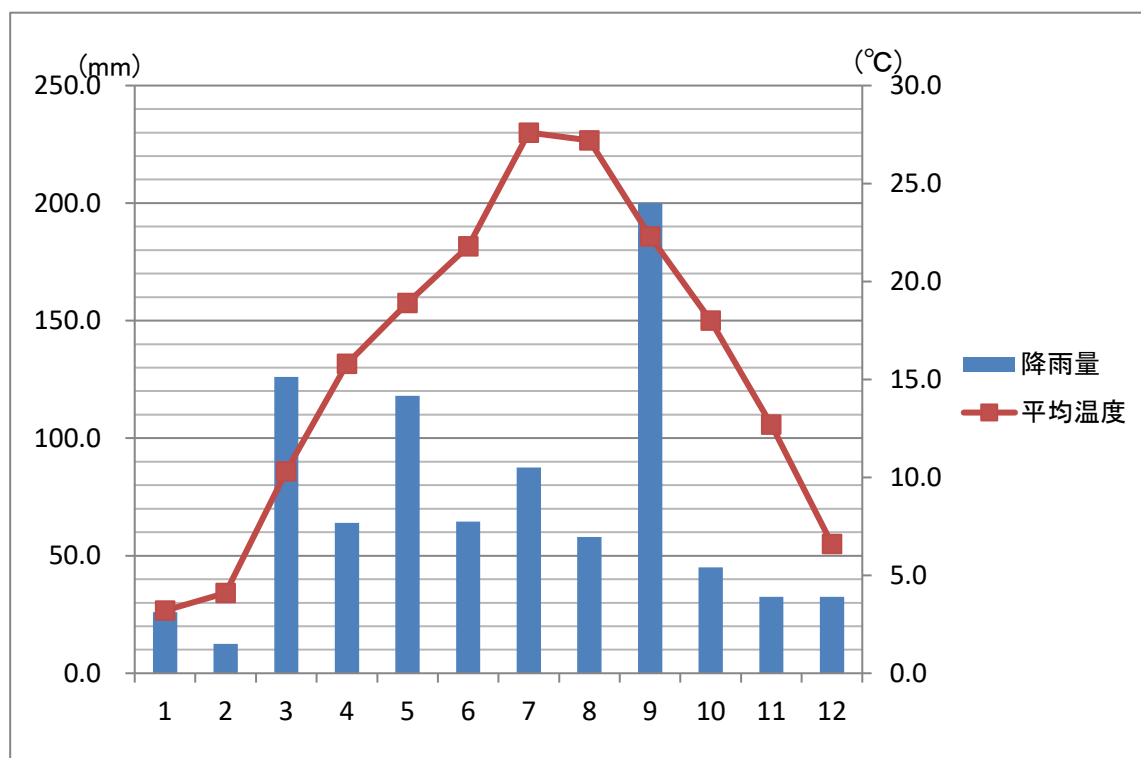
月	火災	救急	救助	他災害	試験	問合	悪戯	病院内	その他	計
1	9	530	11	18	15	2	11	52	110	758
2	13	414	2	9	14	3	2	32	85	574
3	11	426	7	5	24	3	5	32	116	629
4	10	421	5	9	28	4	2	35	90	604
5	5	403	2	4	23	1	-	32	95	565
6	5	364	1	8	20	3	3	25	97	526
7	7	567	6	12	15	2	4	45	108	766
8	13	494	5	8	19	1	3	42	91	676
9	8	428	7	11	17	-	9	26	89	595
10	22	478	4	44	13	1	11	21	92	686
11	5	421	3	7	19	1	2	33	80	571
12	7	461	3	12	11	2	4	38	118	656
計	115	5,407	56	147	218	23	56	413	1,171	7,606



### 3. 平成30年 月別気象状況

(常総広域消防本部警防係計測)

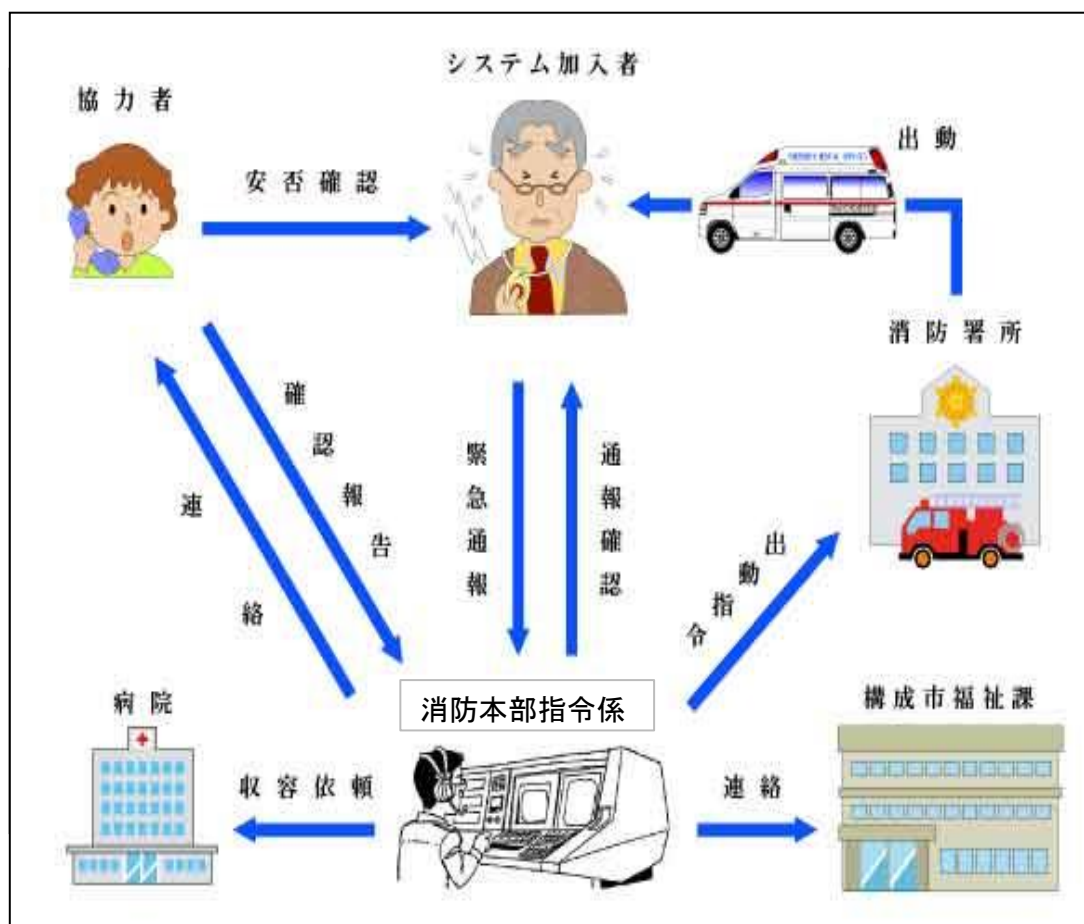
区分 月別	最多風向	最大風速	平均風速	降雨量	降雨日数	最高气温	最低气温	平均気温	平均湿度
		M/SEC	M/SEC	mm	°C	°C	°C	%	
1	北西	23.9	2.8	26.0	6	15.0	-5.0	3.2	65.9
2	北西	25.0	2.6	12.5	8	14.1	-4.2	4.1	65.0
3	北西	22.8	2.9	126.0	18	24.5	-0.7	10.3	74.6
4	南	26.8	3.2	64.0	7	29.0	4.4	15.8	75.1
5	南	20.0	2.9	118.0	12	28.8	8.1	18.9	78.6
6	南東	25.1	2.9	64.5	10	33.4	14.0	21.8	85.6
7	南	22.1	3.2	87.5	5	36.8	18.4	27.6	83.6
8	南	23.2	3.2	58.0	9	38.3	15.9	27.2	83.6
9	北	33.0	2.8	200.0	18	32.9	13.2	22.3	89.3
10	北北西	44.7	2.3	45.0	8	32.2	8.5	18.0	83.3
11	北北西	14.1	1.8	32.5	10	22.2	3.1	12.7	82.5
12	北西	20.8	2.4	32.5	5	22.1	-3.7	6.6	73.9



## 4. 緊急通報システム概要

施設名	設備
消防本部指令課 受信装置	SR10-VI 表示装置
	SR10-VI 受信装置
	SR10-VI 処理装置
	SR10-VI 印字装置
	SR10-VI 非常用電源装置
	容態確認用電話機(2台)
システム加入者 発信装置	電話機(SL型)
	送信機(小型ワイヤレスリモートスイッチ)
	受信機
	ハンズフリーボックス

## 5. 緊急通報システム系統図



## 6. 平成30年 緊急通報システム利用件数

区分 月	緊急通報		緊急外通報					計
	搬送	不搬送	間違い	相談	話相手	電源異常	その他	
1	1	0	4	0	0	5	13	23
2	5	1	7	1	0	2	7	23
3	2	1	14	0	0	1	6	24
4	0	0	8	0	0	2	5	15
5	1	0	7	0	0	4	5	17
6	4	0	4	0	0	6	8	22
7	5	0	5	0	0	2	9	21
8	2	0	14	2	0	2	5	25
9	1	0	15	0	0	0	1	17
10	4	1	11	5	0	23	69	113
11	5	2	6	1	0	5	12	31
12	3	1	14	2	0	10	11	41
計	33	6	109	11	0	62	151	372

## 7. 無線局配置状況

署所	種別	呼出名称	出力	積載車等	備考	
本部	基地局	しょうぼうえんかくじょうそう	10W	本部	活動波・主運用波・統制波	
	移動車載	じょうそうほんぶしき1	5W	指揮車	活動波・主運用波・統制波	
		じょうそうほんぶしき2	5W	指揮車	活動波・主運用波・統制波	
	移動携帯	じょうそうほんぶ601	5W	本部	活動波・主運用波・統制波	
		じょうそうほんぶ201	2W	本部	活動波・主運用波・統制波	
		じょうそうほんぶ202	2W	本部	活動波・主運用波・統制波	
水海道	移動車載	じょうそうみつかいどうたんく1	5W	タンク車	活動波・主運用波・統制波	
		じょうそうみつかいどうぼんぶ1	5W	ポンプ車	活動波・主運用波・統制波	
		じょうそうみつかいどうきゆうじょ1	5W	救急車	活動波・主運用波・統制波	
		じょうそうみつかいどうかがく1	5W	化学車	活動波・主運用波・統制波	
		じょうそうみつかいどうはんそう1	5W	搬送車	活動波・主運用波・統制波	
		じょうそうみつかいどうはんそう2	5W	搬送車	活動波・主運用波・統制波	
		じょうそうみつかいどうこうほう1	5W	広報車	活動波・主運用波・統制波	
		じょうそうみつかいどうこうほう2	5W	広報車	活動波・主運用波・統制波	
		じょうそうみつかいどうきゆうきゆう1	5W	救急車	活動波・主運用波・統制波	
	じょうそうみつかいどうきゆうきゆう2	5W	救急車	活動波・主運用波・統制波		
	卓上固定移動	じょうそうみつかいどうこてい1	5W	水海道署	活動波・主運用波・統制波	
	消防署	移動携帯	じょうそうみつかいどう201	2W	指揮車	活動波・主運用波・統制波
			じょうそうみつかいどう202	2W	タンク車	活動波・主運用波・統制波
			じょうそうみつかいどう203	2W	タンク車	活動波・主運用波・統制波
じょうそうみつかいどう204			2W	タンク車	活動波・主運用波・統制波	
じょうそうみつかいどう205			2W	ポンプ車	活動波・主運用波・統制波	
じょうそうみつかいどう206			2W	ポンプ車	活動波・主運用波・統制波	
じょうそうみつかいどう207			2W	救急車	活動波・主運用波・統制波	
じょうそうみつかいどう208			2W	救急車	活動波・主運用波・統制波	
じょうそうみつかいどう209			2W	救急車	活動波・主運用波・統制波	
じょうそうみつかいどう210			2W	化学車	活動波・主運用波・統制波	
じょうそうみつかいどう211			2W	化学車	活動波・主運用波・統制波	
じょうそうみつかいどう212			2W	救急車	活動波・主運用波・統制波	



署所	種別	呼出名称	出力	積載車等	活動波・主運用波・統制波
北出張所	移動車載	じょうそうきたたんく1	5W	タンク車	活動波・主運用波・統制波
		じょうそうきたこうほう1	5W	広報車	活動波・主運用波・統制波
		じょうそうきたきゅうきゅう1	5W	救急車	活動波・主運用波・統制波
	卓上固定移動	じょうそうきたこてい1	5W	北出張所	活動波・主運用波・統制波
	移動携帯	じょうそうきた201	2W	タンク車	活動波・主運用波・統制波
		じょうそうきた202	2W	タンク車	活動波・主運用波・統制波
じょうそうきた203		2W	救急車	活動波・主運用波・統制波	
絹西出張所	移動車載	じょうそうけんせいたんく1	5W	タンク車	活動波・主運用波・統制波
		じょうそうけんせいこうほう1	5W	広報車	活動波・主運用波・統制波
		じょうそうけんせいきゅうきゅう1	5W	救急車	活動波・主運用波・統制波
	卓上固定移動	じょうそうけんせいこてい1	5W	絹西所	活動波・主運用波・統制波
	移動携帯	じょうそうけんせい201	2W	タンク車	活動波・主運用波・統制波
		じょうそうけんせい202	2W	タンク車	活動波・主運用波・統制波
じょうそうけんせい203		2W	救急車	活動波・主運用波・統制波	
守谷消防署	移動車載	じょうそうもりやたんく1	5W	タンク車	活動波・主運用波・統制波
		じょうそうもりやぼんぷ1	5W	ポンプ車	活動波・主運用波・統制波
		じょうそうもりやきゅうじょ1	5W	救工車	活動波・主運用波・統制波
		じょうそうもりやはしご1	5W	梯子車	活動波・主運用波・統制波
		じょうそうもりやすいなん1	5W	災害支援車	活動波・主運用波・統制波
		じょうそうもりやこうほう1	5W	広報車	活動波・主運用波・統制波
		じょうそうもりやこうほう2	5W	広報車	活動波・主運用波・統制波
		じょうそうもりやきゅうきゅう1	5W	救急車	活動波・主運用波・統制波
	卓上固定移動	じょうそうもりやこてい1	5W	守谷署	活動波・主運用波・統制波
	移動携帯	じょうそうもりや201	5W	タンク車	活動波・主運用波・統制波
		じょうそうもりや202	2W	タンク車	活動波・主運用波・統制波
		じょうそうもりや203	2W	ポンプ車	活動波・主運用波・統制波
		じょうそうもりや204	2W	ポンプ車	活動波・主運用波・統制波
		じょうそうもりや205	2W	救工車	活動波・主運用波・統制波
じょうそうもりや206		2W	救工車	活動波・主運用波・統制波	
じょうそうもりや207		2W	梯子車	活動波・主運用波・統制波	
移動携帯	じょうそうもりや208	2W	梯子車	活動波・主運用波・統制波	
	じょうそうもりや209	2W	救急車	活動波・主運用波・統制波	
	じょうそうもりや210	2W	広報車	活動波・主運用波・統制波	
	じょうそうもりや211	2W	災害支援車	活動波・主運用波・統制波	

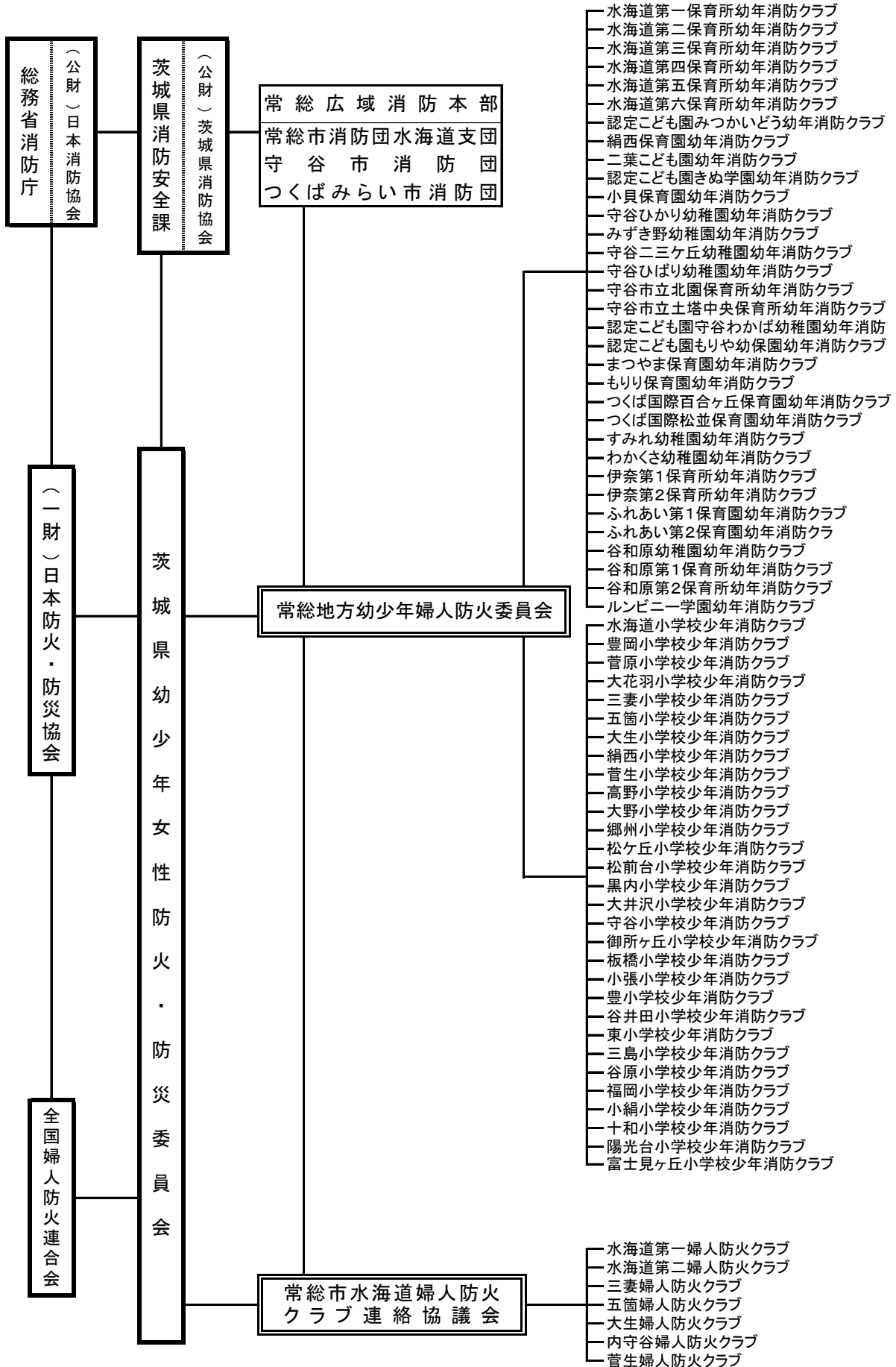
署所	種別	呼出名称	出力	積載車等	備考
南 守 谷 出 張 所	移動車載	じょうそうみなみもりやたんく1	5W	タンク車	活動波・主運用波・統制波
		じょうそうみなみもりやぼんぶ1	5W	ポンプ車	活動波・主運用波・統制波
		じょうそうみなみもりやこうほう1	5W	広報車	活動波・主運用波・統制波
		じょうそうみなみもりやきゆうきゆう1	5W	救急車	活動波・主運用波・統制波
	卓上固定移動	じょうそうみなみもりやこてい1	5W	南守谷所	活動波・主運用波・統制波
	移動携帯	じょうそうみなみもりや201	2W	タンク車	活動波・主運用波・統制波
		じょうそうみなみもりや202	2W	タンク車	活動波・主運用波・統制波
		じょうそうみなみもりや203	2W	ポンプ車	活動波・主運用波・統制波
		じょうそうみなみもりや204	2W	ポンプ車	活動波・主運用波・統制波
		じょうそうみなみもりや205	2W	救急車	活動波・主運用波・統制波
つくば みらい 消 防 署	移動車載	じょうそうつくばみらいたんく1	5W	タンク車	活動波・主運用波・統制波
		じょうそうつくばみらいぼんぶ1	5W	ポンプ車	活動波・主運用波・統制波
		じょうそうつくばみらいこうほう1	5W	広報車	活動波・主運用波・統制波
		じょうそうつくばみらいこうほう2	5W	広報車	活動波・主運用波・統制波
		じょうそうつくばみらいきゆうきゆう1	5W	救急車	活動波・主運用波・統制波
	卓上固定移動	じょうそうつくばみらいこてい1	2W	つくばみらい署	活動波・主運用波・統制波
	移動携帯	じょうそうつくばみらい201	2W	タンク車	活動波・主運用波・統制波
		じょうそうつくばみらい202	2W	タンク車	活動波・主運用波・統制波
		じょうそうつくばみらい203	2W	ポンプ車	活動波・主運用波・統制波
		じょうそうつくばみらい204	2W	ポンプ車	活動波・主運用波・統制波
じょうそうつくばみらい205		2W	広報車	活動波・主運用波・統制波	
じょうそうつくばみらい206		2W	救急車	活動波・主運用波・統制波	
谷 和 原 出 張 所	移動車載	じょうそうやわらたんく1	5W	タンク車	活動波・主運用波・統制波
		じょうそうやわらこうほう1	5W	広報車	活動波・主運用波・統制波
		じょうそうやわらきゆうきゆう1	5W	救急車	活動波・主運用波・統制波
	卓上固定移動	じょうそうやわらこてい1	5W	谷和原所	活動波・主運用波・統制波
	移動携帯	じょうそうやわら201	2W	タンク車	活動波・主運用波・統制波
		じょうそうやわら202	2W	タンク車	活動波・主運用波・統制波
じょうそうやわら203		2W	救急車	活動波・主運用波・統制波	
東 部 出 張 所	移動車載	じょうそうとうぶたんく1	5W	タンク車	活動波・主運用波・統制波
		じょうそうとうぶこうほう1	5W	広報車	活動波・主運用波・統制波
		じょうそうとうぶきゆうきゆう1	5W	救急車	活動波・主運用波・統制波
	卓上固定移動	じょうそうとうぶこてい1	5W	東部所	活動波・主運用波・統制波
	移動携帯	じょうそうとうぶ201	2W	タンク車	活動波・主運用波・統制波
		じょうそうとうぶ202	2W	タンク車	活動波・主運用波・統制波
じょうそうとうぶ203		2W	救急車	活動波・主運用波・統制波	

(平成31年4月1日現在)

## 民間防火組織

1. 民間防火組織関係機関系統図
2. 幼年消防クラブ員調
3. 少年消防クラブ員調
4. 婦人消防クラブ員調

# 1. 民間防火組織関係機関係統図



## 2. 幼年消防クラブ員調

ク ラ ブ 名 称	所 在 地	クラブ員数
水海道第一保育所幼年消防クラブ	常総市豊岡町乙1670-2	16
水海道第二保育所幼年消防クラブ	常総市中妻町3977	14
水海道第三保育所幼年消防クラブ	常総市水海道高野町2081	22
水海道第四保育所幼年消防クラブ	常総市菅生町1187-5	20
水海道第五保育所幼年消防クラブ	常総市大生郷町801-1	9
水海道第六保育所幼年消防クラブ	常総市小山戸町186	25
認定こども園みつかいどう幼年消防クラブ	常総市水海道橋本町3346	59
絹西保育園幼年消防クラブ	常総市坂手町986	17
二葉こども園幼年消防クラブ	常総市水海道天満町1712-7	31
認定こども園きぬ学園幼年消防クラブ	常総市羽生町946	58
小貝保育園幼年消防クラブ	常総市上蛇町2112	37
守谷ひかり幼稚園幼年消防クラブ	守谷市本町6017-4	116
みずき野幼稚園幼年消防クラブ	守谷市みずき野5-2-1	110
守谷二三ヶ幼稚園幼年消防クラブ	守谷市立沢1596	136
守谷ひばり幼稚園幼年消防クラブ	守谷市立沢142-4	127
守谷市立北園保育所幼年消防クラブ	守谷市松並1577-1	18
守谷市立土塔中央保育所幼年消防クラブ	守谷市百合ヶ丘2-2539-1	30
認定こども園守谷わかば幼稚園幼年消防クラブ	守谷市大柏805	117
認定こども園もりや幼保園幼年消防クラブ	守谷市松前台2-15	197
まつやま保育園幼年消防クラブ	守谷市本町4210	25
もりり保育園幼年消防クラブ	守谷市立沢1921-16	56
つくば国際百合ヶ丘保育園幼年消防クラブ	守谷市百合ヶ丘1丁目2455番	29
つくば国際松並保育園幼年消防クラブ	守谷市松並1724-1	29
谷和原幼稚園幼年消防クラブ	つくばみらい市上小目600	57
谷和原第1保育所幼年消防クラブ	つくばみらい市仁左衛門新田641	70
谷和原第2保育所幼年消防クラブ	つくばみらい市上小目600	87
すみれ幼稚園幼年消防クラブ	つくばみらい市下島592	79
わかくさ幼稚園幼年消防クラブ	つくばみらい市板橋3023-1	12
伊奈第1保育所幼年消防クラブ	つくばみらい市山王新田1253	51
伊奈第2保育所幼年消防クラブ	つくばみらい市小張4705	76
ふれあい第1幼年消防クラブ	つくばみらい市長渡呂新田715	60
ふれあい第2幼年消防クラブ	つくばみらい市狸穴1072-5	80
ルンビニー学園幼年消防クラブ	つくばみらい市陽光台2-35-1	93
計		1,963

(平成31年4月1日現在)

### 3. 少年消防クラブ員調

ク ラ ブ 名 称	所 在 地	クラブ員数
水海道小学校少年消防クラブ	常総市水海道天満町2516-1	81
豊岡小学校少年消防クラブ	常総市豊岡町丙3362	92
菅原小学校少年消防クラブ	常総市大生郷町1615	16
大花羽小学校少年消防クラブ	常総市大輪町386-1	23
三妻小学校少年消防クラブ	常総市中妻町4146	184
五箇小学校少年消防クラブ	常総市上蛇町1508	14
大生小学校少年消防クラブ	常総市平町415	124
絹西小学校少年消防クラブ	常総市坂手町7303-3	87
菅生小学校少年消防クラブ	常総市菅生町4711	33
高野小学校少年消防クラブ	守谷市高野1342	66
大野小学校少年消防クラブ	守谷市野木崎492	27
郷州小学校少年消防クラブ	守谷市みずき野5-4-1	51
松ヶ丘小学校少年消防クラブ	守谷市松ヶ丘4-12	103
松前台小学校少年消防クラブ	守谷市松前台2-16	71
黒内小学校少年消防クラブ	守谷市百合ヶ丘2-2349	116
大井沢小学校少年消防クラブ	守谷市薬師台4-12	92
守谷小学校少年消防クラブ	守谷市本町858	157
御所ヶ丘小学校少年消防クラブ	守谷市御所ヶ丘5-15	57
板橋小学校少年消防クラブ	つくばみらい市板橋2379	335
小張小学校少年消防クラブ	つくばみらい市小張1661	68
豊小学校少年消防クラブ	つくばみらい市豊体1692	45
谷井田小学校少年消防クラブ	つくばみらい市谷井田2047	86
東小学校少年消防クラブ	つくばみらい市足高1313	15
三島小学校少年消防クラブ	つくばみらい市下島422	8
谷原小学校少年消防クラブ	つくばみらい市加藤241	20
福岡小学校少年消防クラブ	つくばみらい市福岡971	11
小絹小学校少年消防クラブ	つくばみらい市小絹858	87
十和小学校少年消防クラブ	つくばみらい市上長沼1250	21
陽光台小学校少年消防クラブ	つくばみらい市陽光台3-1	250
富士見ヶ丘小学校少年消防クラブ	つくばみらい市富士見ヶ丘2-18-1	89
計		2,429

(平成31年4月1日現在)

#### 4. 婦人消防クラブ員調

ク　ラ　ブ　名　称	所　在　地	クラブ員数
水海道第一婦人防火クラブ	常総市水海道地区	350
水海道第二婦人防火クラブ	常総市水海道地区	150
三妻婦人防火クラブ	常総市三妻地区	205
五箇婦人防火クラブ	常総市五箇地区	19
大生婦人防火クラブ	常総市大生地区	150
内守谷婦人防火クラブ	常総市内守谷地区	10
菅生婦人防火クラブ	常総市菅生地区	60
計		944

(平成31年4月1日現在)

## ***JOSO*** 消防年報

2019年版 No.42

令和元年9月発行

発行 常総地方広域市町村圏事務組合消防本部

編集 総務課

茨城県常総市水海道山田町808番地

TEL 0297 (23) 0119

FAX 0297 (22) 3574

E-mail [jsofd@room.ocn.ne.jp](mailto:jsofd@room.ocn.ne.jp)